

ОЛЕНЕВОДСТВО КАНИНСКИХ НЕНЦЕВ: ТРАДИЦИИ И ТРАНСФОРМАЦИИ



Е. В. Перевалова

д.и.н., в.н.с. МАЭ им. Петра Великого (Кунсткамера) РАН
Elena_Perevalova@mail.ru



Александра Латышева (ненка),
оленеvod 3-го разряда, 5-й бригады СХПК
«Ненецкая община «Канин»»

Канинская тундра является крайним западным районом массового расселения ненцев.

Канинские ненцы (*яптасале хасово* — ‘тонкого мыса человек’) обособляют себя от ненцев соседних тундр.

Коренное население полуострова Канин — ненцы (самоеды); старожильческое — коми-ижемцы и русские).

Численность ненцев (по данным 2010 г.):
НАО — 7,5 тыс. чел. (17,8 % от общего числа жителей округа).

Канинский сельский совет — 705 чел.
Омский сельский совет — 476 чел.
Шоинский сельский совет — 92 чел.



Вид тундры с вертолета. Ненецкий автономный округ

Полуостров Канин расположен между Белым морем и Чёшской губой Баренцева моря.

Площадь полуострова около 10,5 тыс. км², длина с севера на юг составляет более 300 км, ширина — 70 км.

Северную часть полуострова Канин занимает кряж Канин Камень (Канинский кряж), максимальная высота 241 м.

Канинская тундра — это низменная болотистая равнина с грядами 70–80 м высотой и торфяными буграми, изрезанная сетью мелководных рек и озер.



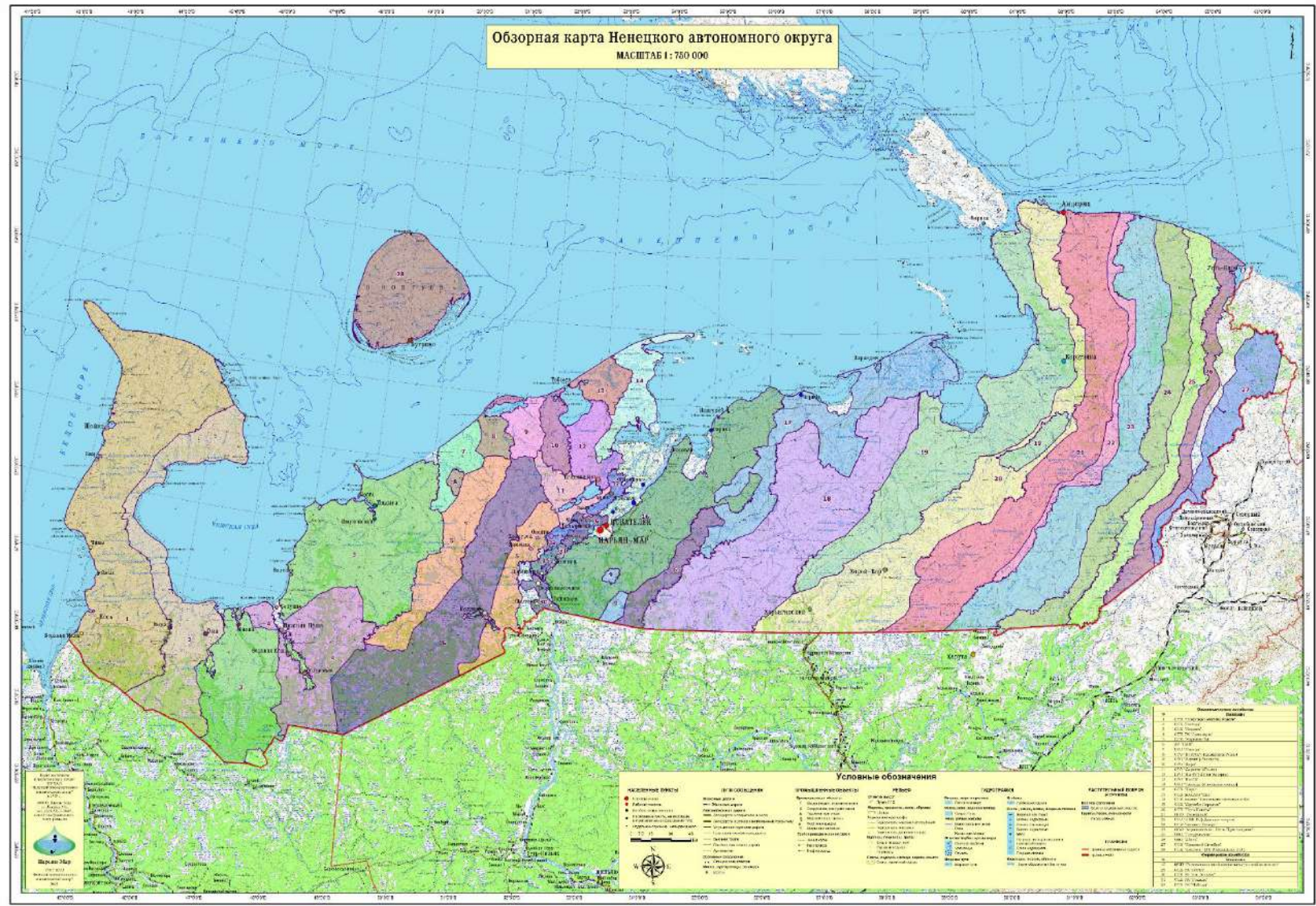
Федор Иванович и Ольга Артемовна Латышевы,
бывшие оленеводы 5-й бригады СХПК «Ненецкая община “Канин”»

Культура кочевников полуострова Канин представлена в работах А. С. Савельева (1849), Б. М. Житкова (1904), А. А. Борисова (1907), С. Керцелли (1910) и др.

Более основательно тема оленеводства и кочевых традиций ненцев нашли отражения в трудах советских ученых Л. Гейденрейха (1930), Г. Д. Вербова (2018), Е. Д. Прокофьевой (2018), Л. В. Хомич (1966) и В. И. Васильева (1977) и др.

В постсоветское время к исследованию оленеводства канинских ненцев обратились К. Б. Клоков (2010), как персонально и в соавторстве с С. А. Хрущевым (1998), С. Б. Киселев (2018, 2022) и Квашнин (2009) и др.

Обзорная карта Ненецкого автономного округа
МАСШТАБ 1 : 750 000



Значительная часть канинских ненцев работают в сельскохозяйственных кооперативах «Ненецкая община “Канин”» (Несь, с 1994 г.) и «Восход» (Ома, с 2002 г.).

Земли находятся в долгосрочной аренде и распределены между бригадами.

В конце XX — первой четверти XXI в. кочевание канинских оленеводов в сохраняет меридиональный характер.



Обсуждение маршрутов кочевания.
4-ая бригада СХПК «Ненецкая община “Канин”»

Унификация оленеводческой отрасли в постсоветский период (концентрация оленеводства в рамках СХПК / СПК) и переход к рыночной экономике привели:

- к сокращению протяжённости маршрутов;
- сокращению числа бригад (в СХПК «Ненецкая община “Канин”» с одиннадцати до шести, в СПК «Восход» — до двух).

Личное поголовье оленеводов СХПК «Ненецкая община “Канин”» официально оформлено как КФХ.



Антон Латышев (ненец),
пастух 5-й бригады СХПК «Ненецкая община «Канин»»

Канинские оленеводы в отличие от Тиманской тундры не были переведены на сменный выпас, и по ныне кочуют семьями.

Бригады неодинаковы по этническому составу:

- западные бригады — коми-ненецкие,
- центральные и восточные — ненецкие.

Фамильный состав: Выучейские, Ванюта, Латышевы, Шубины, Канюковы, Бобрины, Нюровы, Вокуевы, Варницины, Баракуевы, Ануфриевы, Чупровы, Ардеевы, Терентьевы.



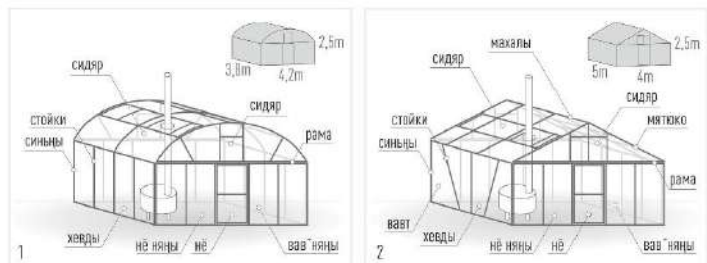
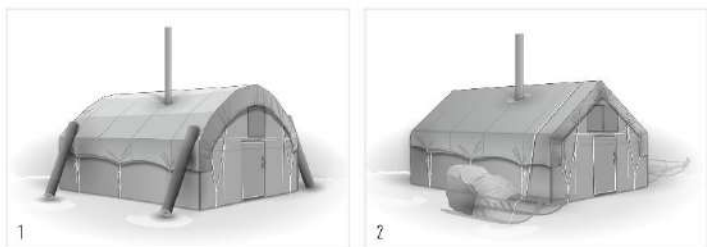
Ненецкое стойбище (5-я бригада). Стадо (4-я бригады). Канинская тундра



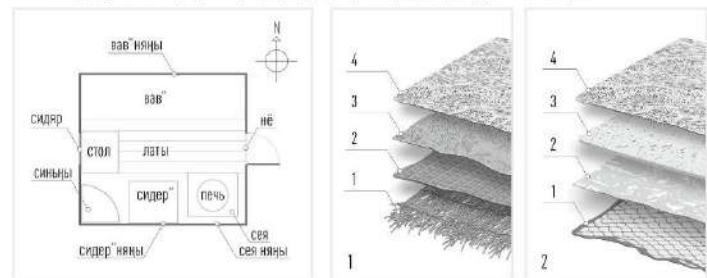
Палатка с двускатной крышей («треугольная»). 5-я бригада. Канинская тундра



Палатка с полукруглой крышей. 11-я бригада. Канинская тундра



Палатка
 1. с полукруглой крышей («круглая»); 2. с крышей с косым скатом («треугольная»); не – дверь; не-яны – стена с дерева (ставится на козлы);
 вав-няны – стена со стороны постели; махалы – треугольная рама; хвады – боковая стена; сидя – окно; синьны – передний угол;
 махалы – матица (продольная слеза крыши); стойки (ребра каркаса); рама; покрытие («Брезент») – брезент, утолщенный войлок, брезент



Внутреннее пространство палатки
 не – дверь; вав – место для размещения лежки;
 стол – лавты – в сторону курки (о боковой стене не палатки);
 сидя – курка; сидя-ляны – в сторону курки;
 сидя – печь;
 синьны – передний угол (от себя), закуток;
 вав – постельное место;
 вав-няны – стена со стороны постели

Постель «вав» (в традиционном исполнении)
 1 – лу-яер – циновка из березовых прутьев
 2 – у-баи – традиция шивоса
 3 – у-лар – замша
 4 – коби – оленьи шкуры

Постель «вав» (в современном исполнении)
 1 – сетка
 2 – подстилки
 3 – кортики
 4 – постель шкуры

- Несложная сборно-разборная конструкция с продуманной системой креплений, простая в установке;
- Легкая (по весу) конструкция, что удобно для транспортировки оленями;
- Не требует заготовки большого количества оленьих шкур и деревянных шестов;
- Предназначена для проживания одной семьи.



Конструктивные особенности палатки: окно, декорированное веревкой, система креплений (веревки, кольца, замки), двойная крыша



Граффити. Палатка. 11-я бригада. Канинская тундра



Ненецкое чаепитие. Традиционная и новая пища оленеводов. 11-ая и 5-ая бригады



Интерьер палатки (печь, передняя стена с окном и столом, задняя стена с окном и дверью, постель с пологом).
Александра и Иван Латышевы (бригадир), 5-я бригада



Интерьер палатки (дверь, задняя стена с дверью и печью, передняя стена с окном и столом).
Маргарита и Михаил Латышевы с гостями, 5-я бригада



Интерьер палатки (передняя часть жилища, подвесная кухонная полка, дверной замок).
Елена Ньюрова, оленевод 3-го разряда 8-я бригада



Палатка канинских коми-ижемцев. 6-я бригада



Возы (грузовые нарты) для транспортировки палатки



Дерево, дрова, заготовки для нарт (полозья, копылья), хореи, транспортируемые от зимних к летним местам выпаса



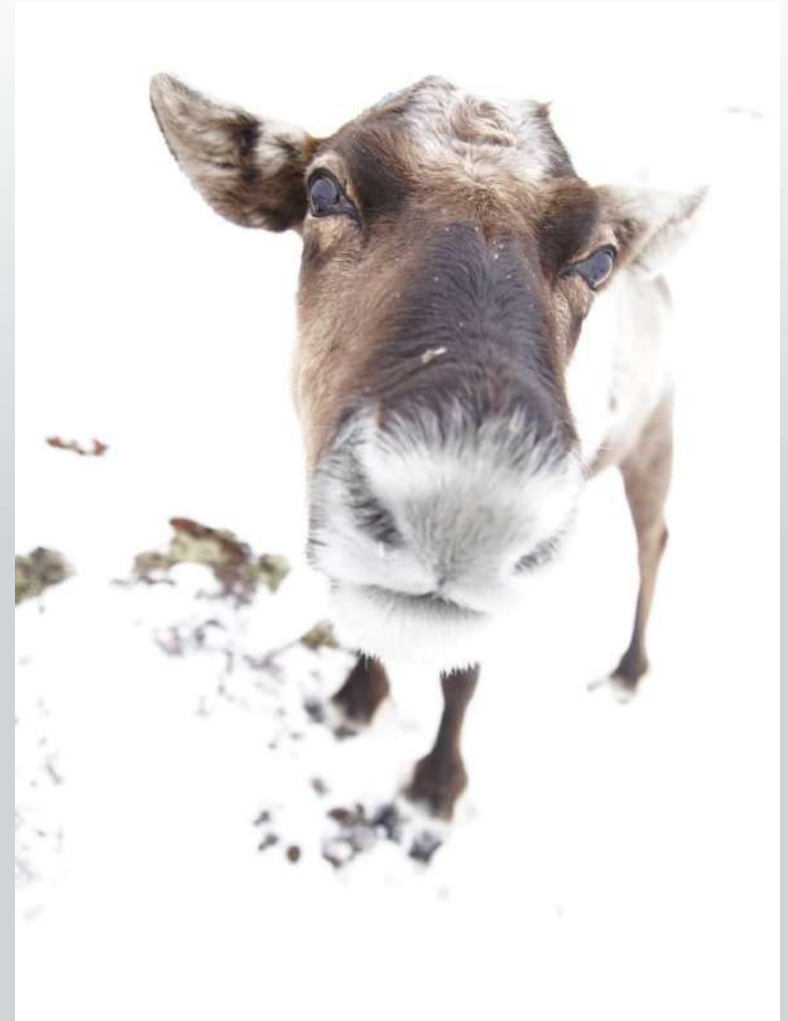
Корсак (кораль) из траловой сети



«Дары» моря – траловая сеть (подкладка для нарт, емкость для хранения продуктов)



Детали и фрагменты упряжи из кости и кожи, *жилки* и пластика



Использование *капрона* (плетение арканов и веревок)



Веревка из капрона (перевязочное средство и пр.)



Капрон – материал для плетения веревок и *плетенок* разного предназначения, арканов для ловли оленей



Блоки оленьей упряжи и подползники нарт из труб



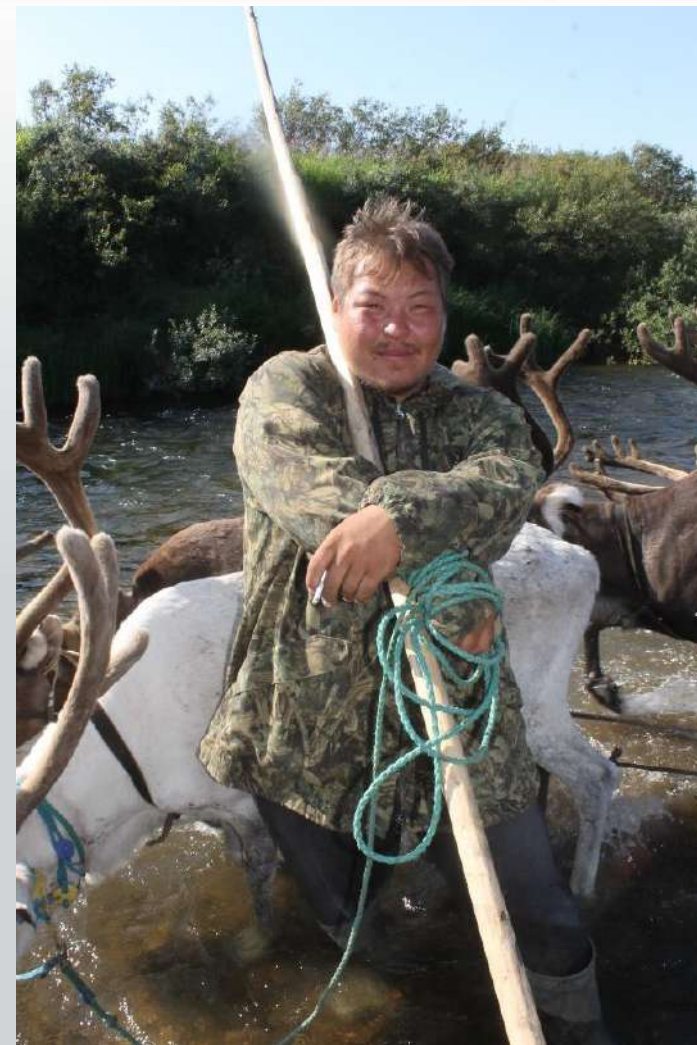
Буи и *тара* (растопка, емкости для жидкости, материал для изготовления пластиковых деталей оленьей упряжи и пр.)



Кушаки (мужские пояса) с использованием пластика



Упряжка (Большеземельская тундра)



Пастух с тынзеем и хореєм
(Тиманская тундра)



*Жилка из распущенной траловой сети и
плетенка из жилки*

«Нас море кормит — выбрасывает много *капрона* и *тары*» — говорят канинские ненцы.

Достоинства синтетического материала:

- доступность;
- устойчивость к влаге и низким температурам;
- легкость обработки.

В докладе и презентации использованы материалы экспедиций
Центра арктических исследований Е. В. Переваловой и Т. С. Киссер
в Канинскую, Тиманскую и Большеземельскую тундры в апреле и июле-августе 2023 г.
Проект «Северность России и этнокультурный потенциал Арктики»
(грант РНФ, руководитель — член-корреспондент РАН А. В. Головнёв)



СПАСИБО ЗА ВНИМАНИЕ