

# Изучение проблем вечной мерзлоты и строительства сооружений на европейском севере СССР в 1930-е гг.



*к.и.н. Т.П. Филиппова, старший научный сотрудник отдела гуманитарных междисциплинарных исследований  
ФИЦ Коми НЦ УрО РАН*



Строительство Транссиба кон. XIX – нач. XX вв.



М.И. Сумгин

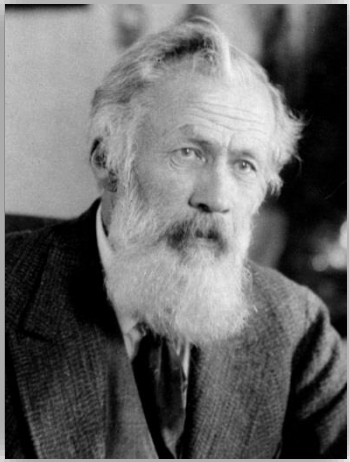


Переселенческое Управление  
въ г. Благовѣщенскѣ.

В 1912 г. в г. Благовещенске создается Метеорологическое бюро Амурского Переселенческого управления.



В 1927 г. была опубликована книга М.И. Сумгина **«Вечная мерзлота почвы в пределах СССР»**, которая стала трудом, основополагающим новую научную дисциплину – мерзловедение.



В.А. Обручев



М.И. Сумгин

В 1929 г. в системе Академии наук СССР на базе географического отдела Комиссии по изучению естественных производительных сил создана **Комиссия по изучению вечной мерзлоты** (с 1936 г. – Комитет по изучению вечной мерзлоты, в 1939–1961 гг. – Институт мерзлотоведения им. акад. В.А. Обручева).

Первым председателем Комиссии стал исследователь Сибири, геолог, академик **В.А. Обручев**, его заместителем – **М.И. Сумгин**.



Европейский Север России занимает обширное пространство на карте России – от Кольского полуострова и Карелии на западе, до Северного Урала на востоке.

В административном отношении он включает Архангельскую, Вологодскую и Мурманскую области, Республики Карелию и Коми.

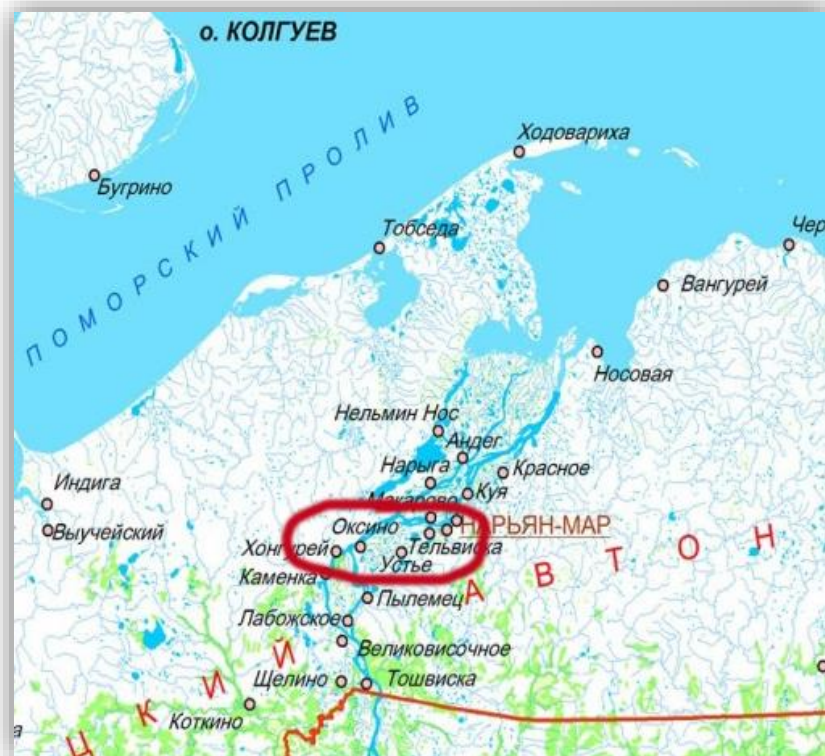


В.К. Яновский

Первая экспедиция на европейский Север была осуществлена в 1931 г. по инициативе Комиссии по изучению вечной мерзлоты АН СССР. В район р. Печора был направлен исследовательский отряд под руководством мерзлотоведа **В.К. Яновского** с целью определения южной границы вечной мерзлоты и ее характера. Ученые выяснили, что её сплошное распространение начинается на левом берегу реки Печоры напротив поселения Оксино.



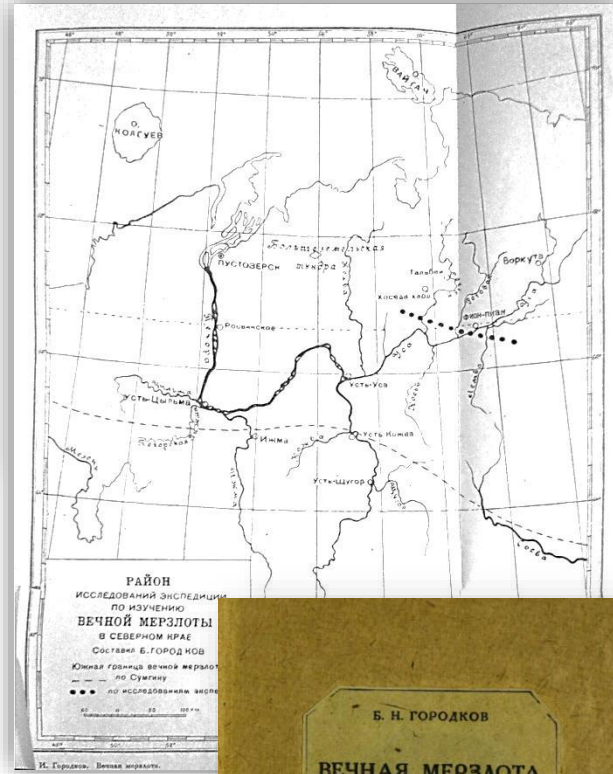
Яновский В.К.  
Экспедиция на Печору  
по определению южной  
границы вечной  
мерзлоты // Вестник АН  
СССР. 1932. №2. С. 46-48.





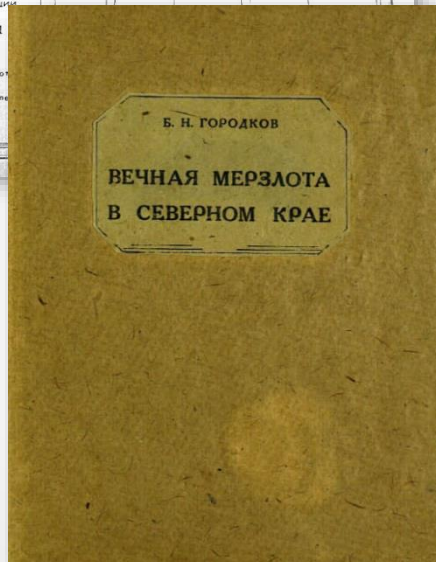
Б.Н. Городков

## Экспедиция 1931 г. под руководством географа Б.Н. Городкова.



Исследования проводились в районах рек Адзъва, Уса и Воркута.

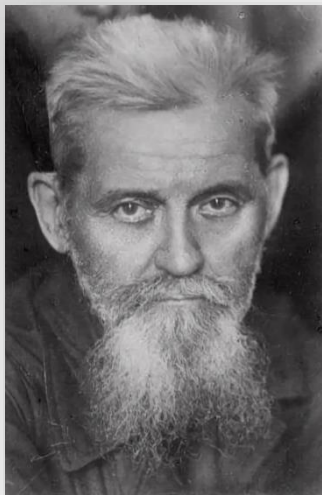
Уже в 1932 г. увидела свет книга **Б.Н. Городкова «Вечная мерзлота в Северном крае»**, в которой он представил результаты своей поездки. Была определена южная граница распространения вечной мерзлоты – в 25 км севернее устья р. Адзъва, а также мощность вечномерзлых грунтов в районе Воркутского рудника.



**М.И. Сумгин:**

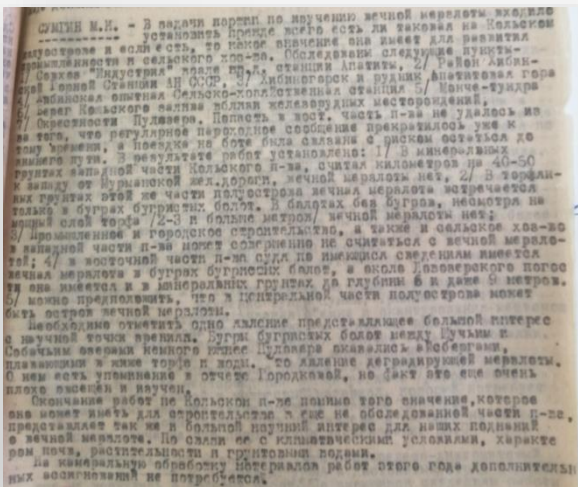
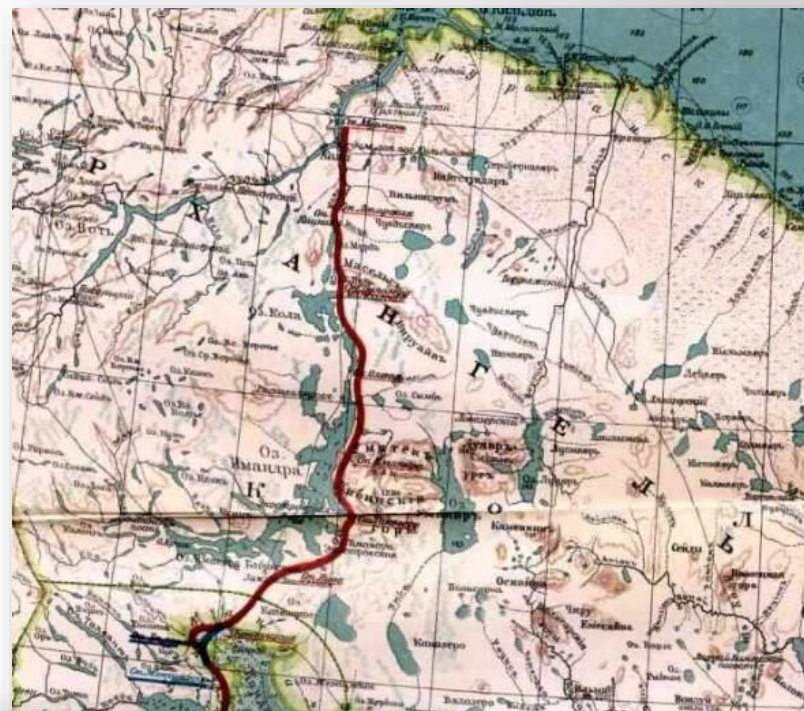
*«Работа Б.Н. Городкова по вечной мерзлоте Северного края является первой в этом отношении для севера Европейской части СССР».*

**Городков Б.Н.** Вечная мерзлота в Северном крае [предисловие М. Сумгина]. Ленинград: Издательство Академии наук СССР, 1932. 109 с.



М.И. Сумгин

В 1932 г. первые мерзлотные изыскания были проведены на Кольском полуострове, которые возглавил сам М.И. Сумгин. Работа исследовательского отряда проходила в рамках деятельности Кольской комплексной экспедиции АН СССР.



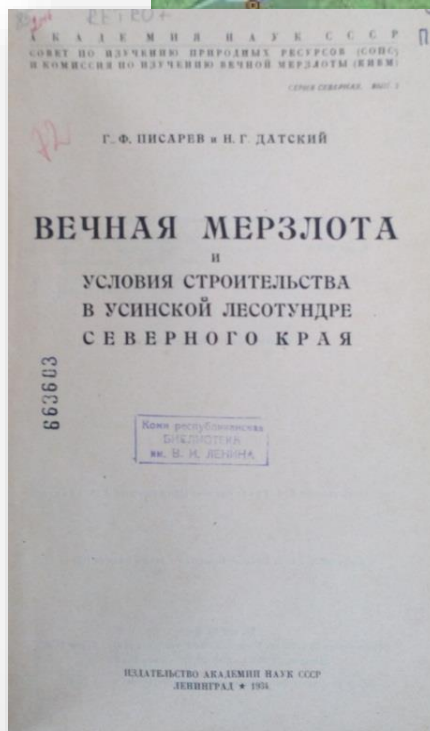
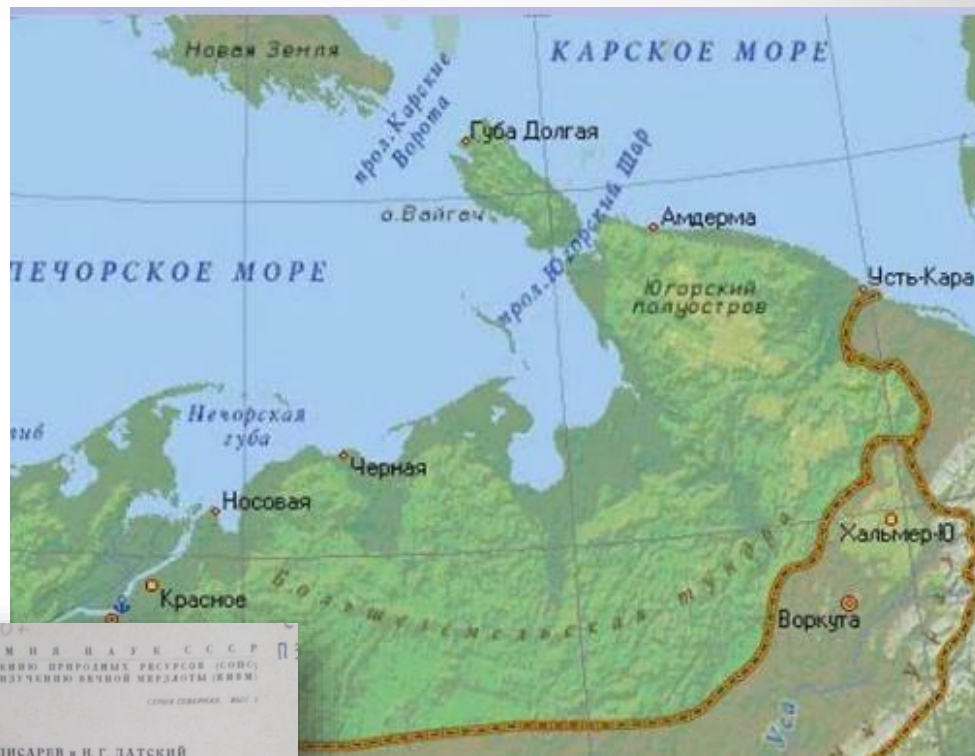
Апатитовый рудник им. С. М. Кирова в горе Кукисвумчорр („Гора длинной долины“)



Протокол рабочего совещания Кольской комплексной экспедиции АН СССР. 7 октября 1932 г. // ФГАМО. Ф. 179. Оп.1. Д. 194. Л. 121

В 1932 г. ученые Комиссии по изучению вечной мерзлоты АН СССР продолжили изыскания и в районе р. Уса и Воркутинского рудника.

Экспедиция в составе ученых **Г.Ф. Писарева** и **Н.Г. Датского** работала между реками Уса и Воркута, до Воркутинского рудника в границах предполагаемого будущего промышленного района.

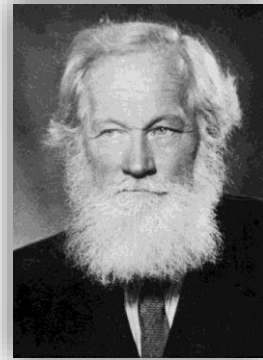


**Писарев Г.Ф.** Вечная мерзлота и условия строительства в Усинской лесотундре Северного края [Предисл.: М. Сумгин]. Ленинград: Изд-во Акад. Наук СССР, 1934. 142 с.





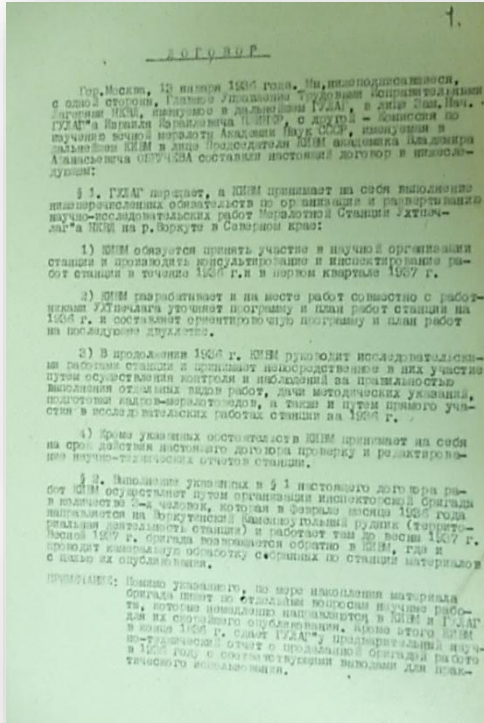
В. К. Яновский



Л.А. Братцев



В.А. Кудрявцев



В начале 1936 г. в Комиссию по изучению вечной мерзлоты АН СССР поступило ходатайство от ГУЛАГа НКВД СССР на проведение научно-исследовательских работ на р. Воркута Северного края. В этом же году между двумя учреждениями был заключен договор, согласно которому начала работу **Воркутинская научно-исследовательская мерзлотная станция** при Ухтинско-Печорском исправительно-трудовом лагере НКВД (Ухтпечлаг) (с 1938 г. Воркутинский лагерь НКВД).

Первую бригаду Комиссии по изучению вечной мерзлоты, направленную на р. Воркута в феврале 1936 г., составили: начальник станции **В.К. Яновский** и два инженера – **Л.А. Братцев** и **В.А. Кудрявцев**.

**Приоритетное значение в работе учреждения имели вопросы инженерно-геологических и мерзлотно-гидрологических изысканий, связанные с промышленным и хозяйственным освоением Воркутинского района.**

Мерзлотоведы станции давали строительную характеристику обследованных территорий, проводили описание наиболее трудных участков, указывали наилучшие места для застройки. По результатам исследований сотрудники ВНИМС составляли мерзлотно-грунтовые карты обследованных территорий и научно-технические отчеты, которые передавались проектировщикам и строителям.



Первое здание ВНИМС в поселке Рудник



Сотрудники ВНИМС у здания станции. Кон. 1930-х- нач. 1940-х гг.

Справа налево: Л.А. Братцев, В.Ф. Жуков, В.М. Барыгин, Н.И. Салтыков, Г.П. Софронов.



**Сумгин М.И., Яновский В.К. Вечная мерзлота // Экспедиции Академии наук СССР 1934 год. М.; Л., 1936. С. 253-260 с.**



Локобельная станция. п. Рудник.  
Кон. 1930-х – нач. 1940-х гг.



*Дом на Красноварьейской, 4.  
Фото из личного архива М.Н. Крайнев.*

Первый жилой двухэтажный деревянный дом в Воркуте.  
[Кон. 1930-х – нач. 1940-х гг.].



Шахта «Капитальная № 1». 1940-е гг.



г. Воркута. 1940-е гг.



Жилые здания в г. Воркуте. 2000-е гг.

Спасибо за внимание!