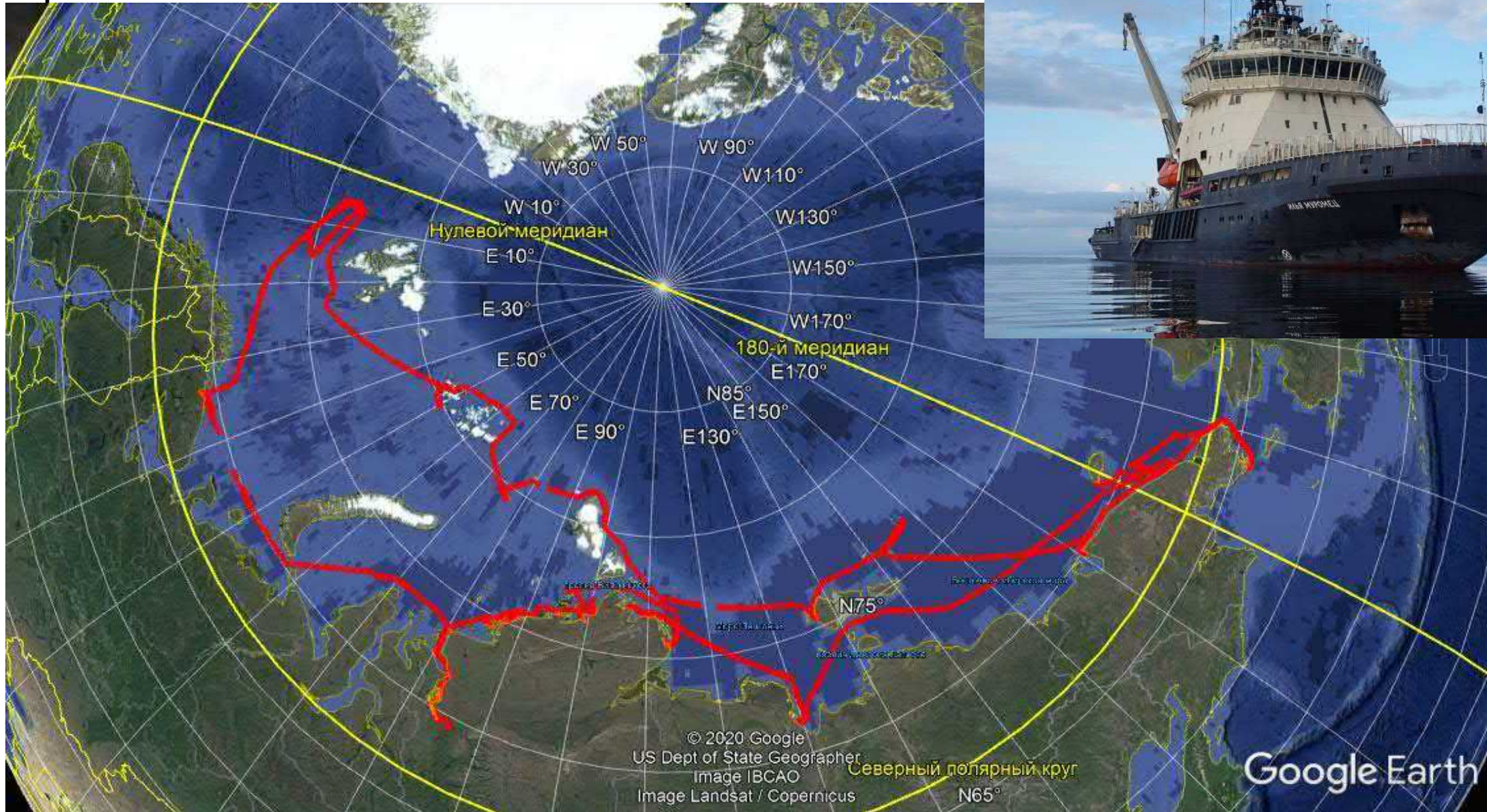


Полярники и полярные станции в Арктике и Антарктике: опыт сравнительного анализа

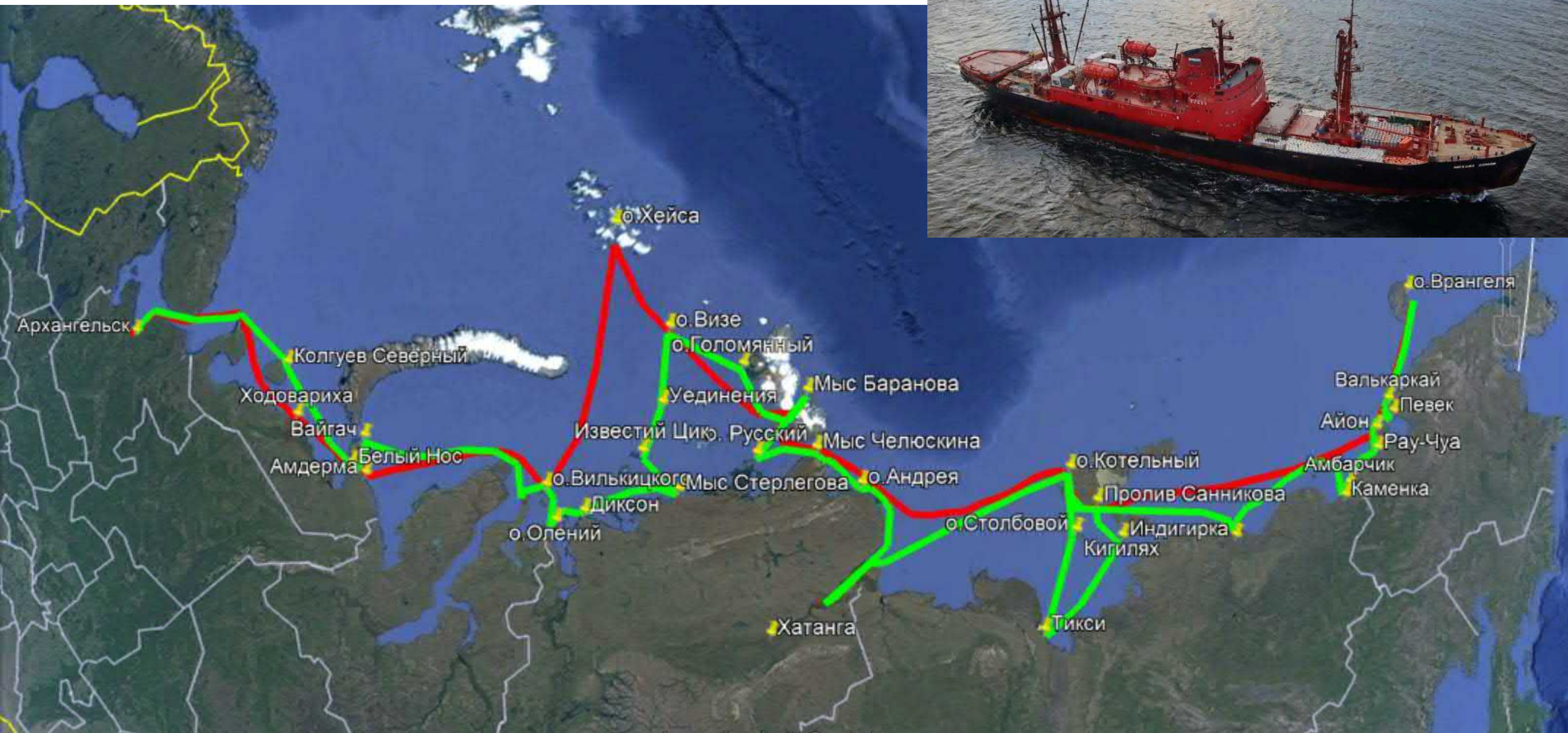
П.А. Филин, к.и.н., с.н.с. Центра арктических исследований Музея антропологии и этнографии имени Петра Великого (Кунсткамера) РАН,
зам. Директора Арктического музейно-выставочного центра

Экспедиция Северного флота и РГО по архипелагам Арктики - 2020



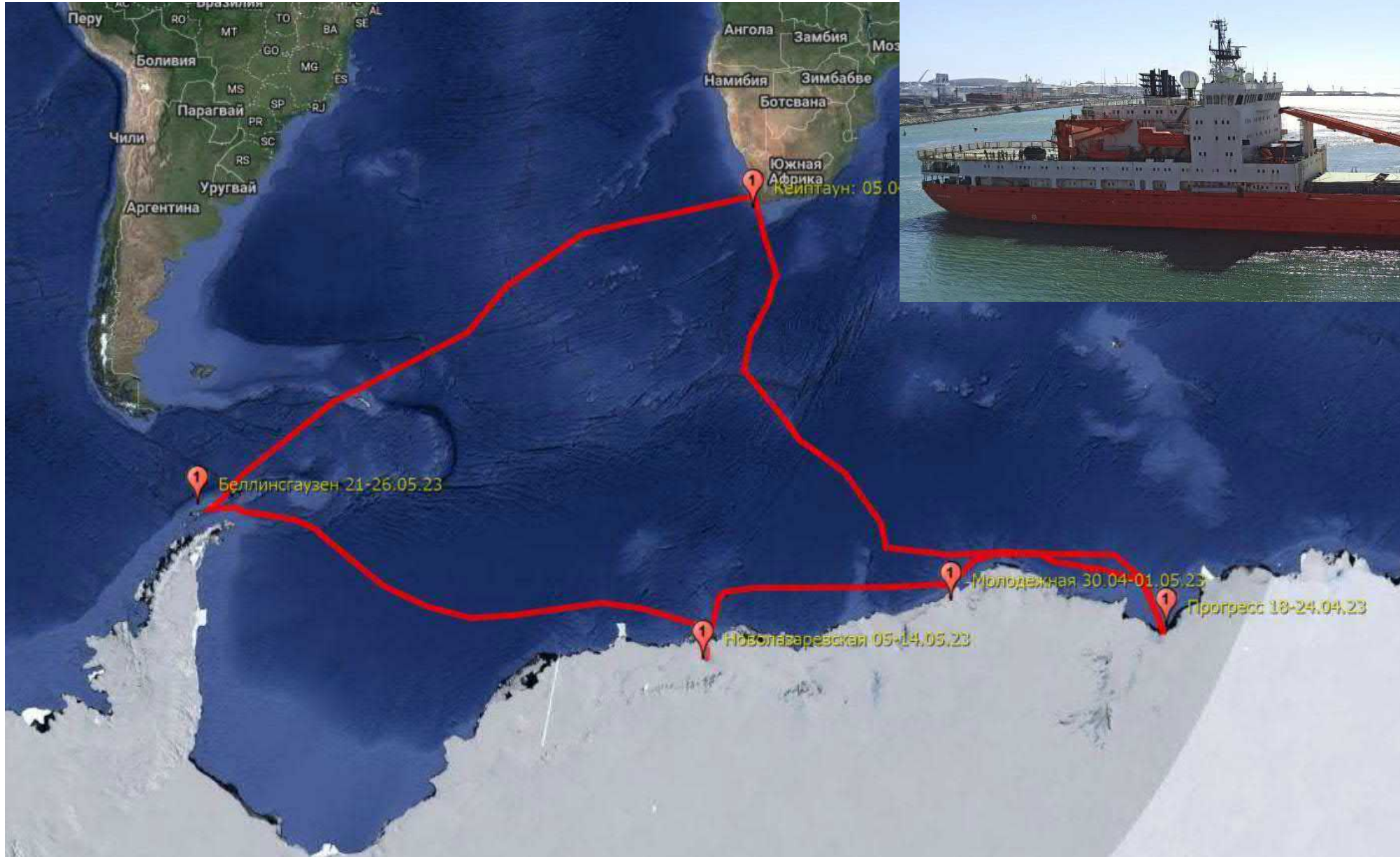
Общая протяженность маршрута 10 тыс. миль

Маршрут экспедиции на НЭС «Михаил Сомов» в 2022 г.



Общая протяженность маршрута порядка 8800 морских миль

Маршрут экспедиции в Антарктику на НЭС «Академик Трёшников» в 2023 г.



Протяженность маршрута порядка 11 тыс. миль

Цели исследований

- Сбор материалов к истории полярных станций
- Наблюдения и исследования повседневной жизни полярников на станциях на современном этапе и в исторической ретроспективе
- Наблюдения в сфере антропологии межличностных взаимоотношений
- Сравнительный анализ повседневной жизни в Арктике и Антарктике

ВИДЕОИНТЕРВЬЮ ПОЛЯРНИКОВ

Сайт arcticmemory.ru



**ФОНД
ПРЕЗИДЕНТСКИХ
ГРАНТОВ**

АДАМОВИЧ НИКОЛАЙ МИХАЙЛОВИЧ

АШИК ИГОРЬ МИХАЙЛОВИЧ

БОЯРСКИЙ ВИКТОР ИЛЬИЧ

БЛАГОВЕШЕНСКАЯ НАТАЛЬЯ ФЁДОРОВНА

БОЛЬШАЯНОВ ДМИТРИЙ ЮРЬЕВИЧ

ГАВРИЛО МАРИЯ ВЛАДИСЛАВОВНА

ГУДОШНИКОВ ЮРИЙ ПЕТРОВИЧ

ЕВСЕЕВ ВЛАДИМИР ВАСИЛЬЕВИЧ

ЕКАЙКИН АЛЕКСЕЙ АНАТОЛЬЕВИЧ

ИППОЛИТОВ ВАЛЕРИЙ СЕРГЕЕВИЧ

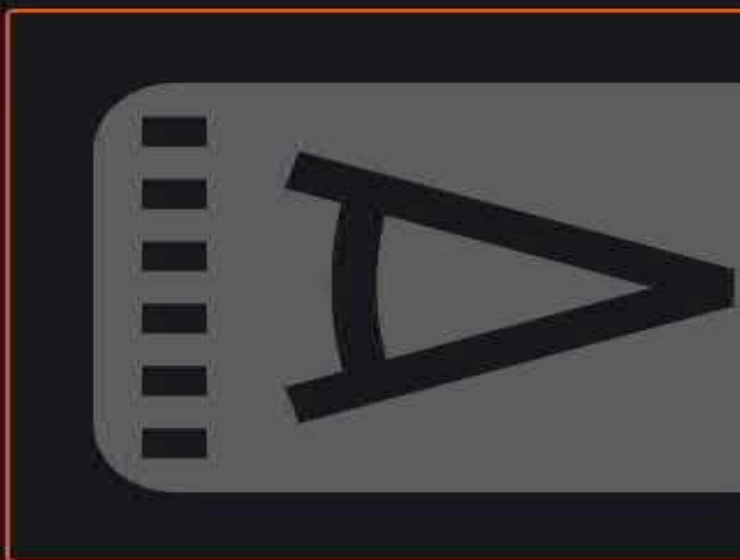
КАЛИШИН АЛЕКСЕЙ СЕРГЕЕВИЧ

КЕССЕЛЬ СЕРГЕЙ АРКАДЬЕВИЧ

КЛЕПИКОВ АЛЕКСАНДР ВЯЧЕСЛАВОВИЧ

САВАТЮГИН ЛЕВ МИХАЙЛОВИЧ

СКРЯБИН АЛЕКСАНДР ВИТАЛЬЕВИЧ



СОКОЛОВ ВЛАДИМИР ТИМОФЕЕВИЧ

ТРОШИЧЕВ ОЛЕГ АЛЕКСАНДРОВИЧ



[Главная](#)

[Видеоинтервью](#)

[Ход проекта](#)

[Контакты](#)

[Команда](#)



**БОЯРСКИЙ
ВИКТОР ИЛЬИЧ**



ДАТА РОЖДЕНИЯ:	16 сентября 1950
МЕСТО РОЖДЕНИЯ:	Рыбинск
СТРАНА:	Россия
НАУЧНАЯ СФЕРА:	радиолокационное зондирование снежных и ледовых покровов полярных регионов
АПЬМА-МАТЕР:	Ленинградский электротехнический институт им. В.И. Ульянова (Ленина)
МЕСТО РАБОТЫ:	ООО «Компания ВИКААР»
ДОЛЖНОСТЬ:	Директор

Родился 16 сентября 1950 г. в г. Щербакове (ныне – Рыбинск) Ярославской области. Окончил радиотехнический факультет Ленинградского электротехнического института им. В.И. Ульянова (Ленина) (в 1973) и поступил на работу в Арктический и антарктический научно-исследовательский институт, где работал в

[Расшифровка интервью Боярский В.И. \(часть 1\)](#)

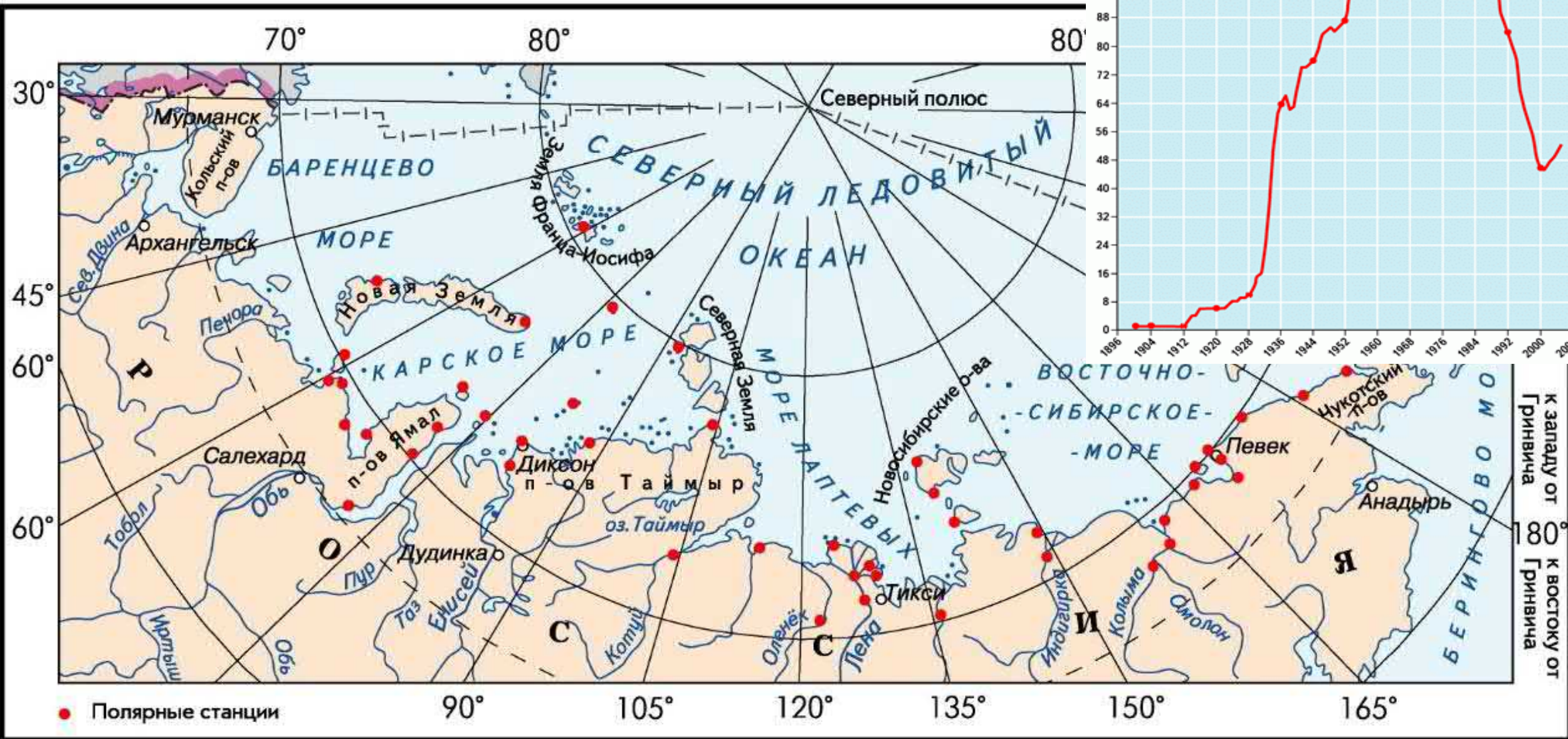
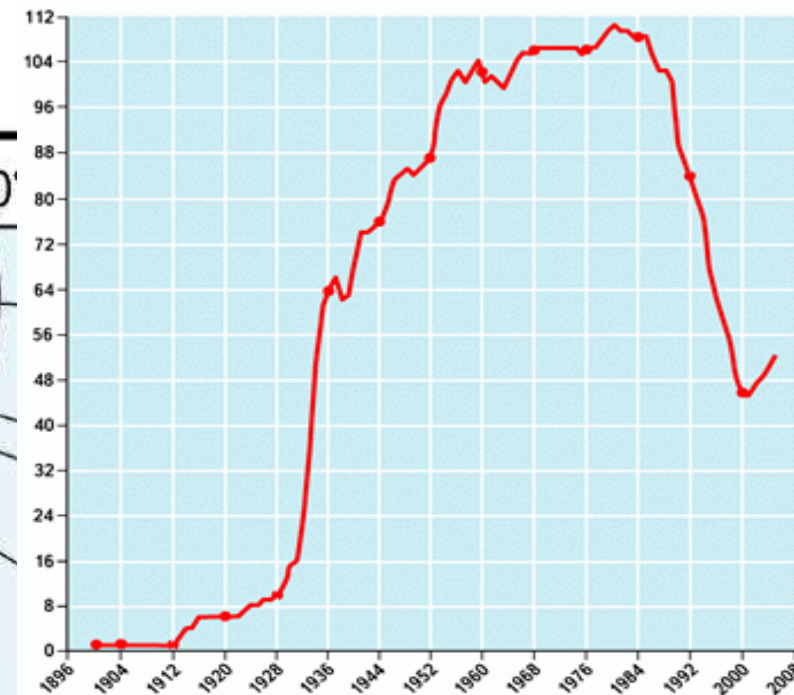
[Расшифровка интервью Боярский В.И. \(часть 2\)](#)

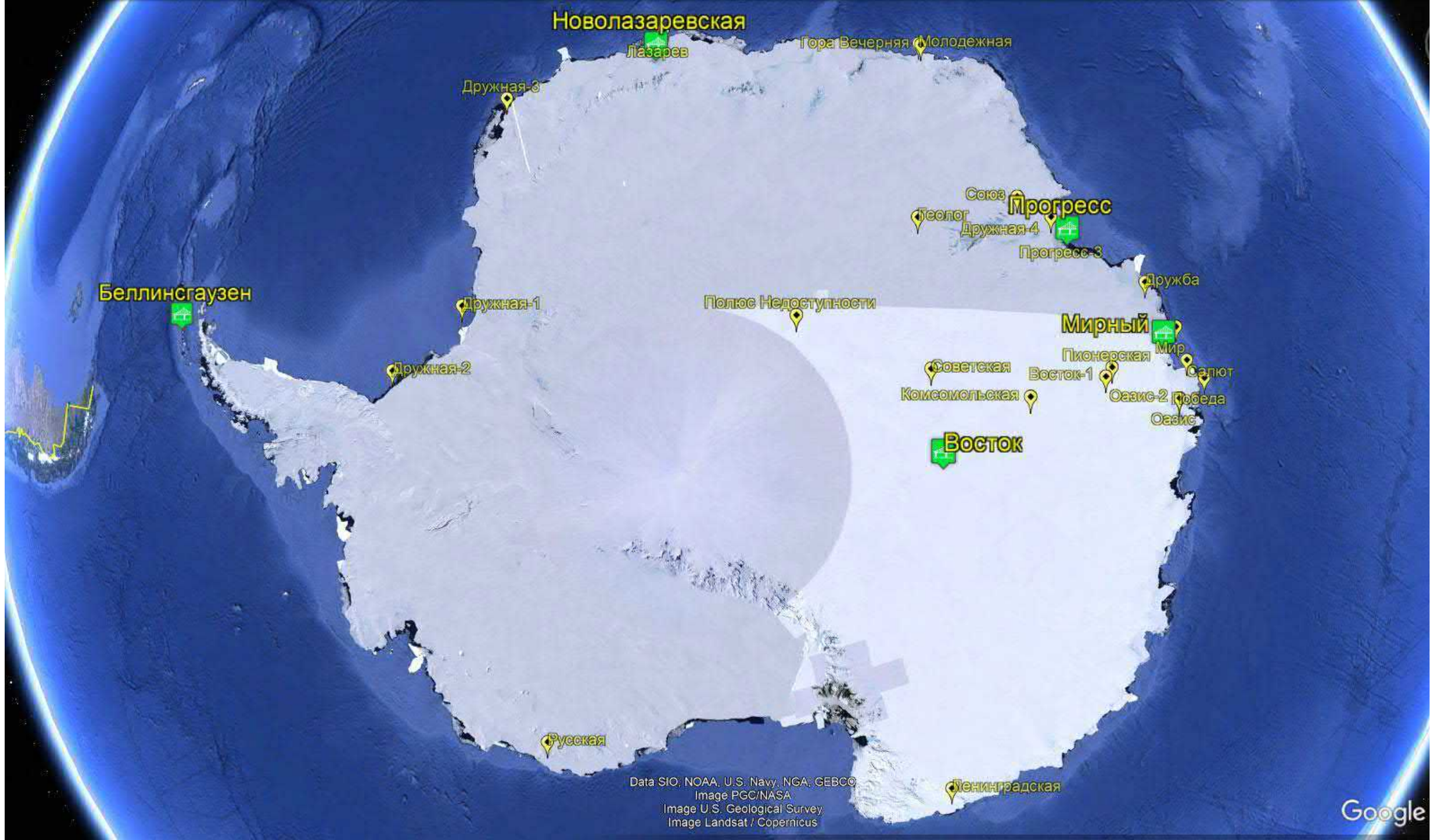
Методологические подходы

- Сравнение элементов и практик повседневности
- Рутинные повторяющиеся элементы
- Темпоральность

Полярные станции в Арктике

Изменение количества полярных станций в 1900 - 2005 гг.





Новозеландская

Лазарев

Молодежная
Гора Вечерняя

Дружная-3

Союз
Прогресс

Теолог

Дружная-4

Прогресс-3

Беллинсгаузен

Дружная-1

Полюс Недоступности

Дружба

Мирный

Дружная-2

Советская

Пионерская

Мир

Комсомольская

Восток-1

Сапют

Оазис-2

Победа

Оазис

Восток

Русская

Ленинградская

Data SIO, NOAA, U.S. Navy, NGA, GEBCO
Image PGC/NASA
Image U.S. Geological Survey
Image Landsat / Copernicus

Google

Примеры станций в Арктике: МГ-2 Остров Голомянный

- 1954



На станции имеется стандартный набор построек: метеоплощадка, жилой дом, метеодом (последнее время функции совмещаются), баня, дизельная станция, подсобные помещения и здания.

Примеры станций в Арктике: Мыс Челюскин ГМО имени Е. К. Фёдорова (ранее — Мыс Челюскина)

- 1932



Примеры станций в Арктике: МГ-2 Пролив Санникова

- 1942





Работа станций в Арктике

- На всех жилых станциях начиная с 2010-х гг. установлены т.н. автоматические метеорологические комплексы (АМК), которые фиксируют базовый набор метеорологических элементов – как правило, это скорость и направление ветра, температура, относительная влажность, давление.
- Все показания поступают в метеокабинет на компьютер, далее эти показания проверяются метеорологом, дополняются некоторыми визуальными наблюдениями по плану работы станции (видимость, облачность, типы осадков и др.), данные сводятся в телеграмму, шифруются и отправляются в региональный гидрометцентр или по электронной почте, либо надиктовываются по радиии/телефону.
- Наблюдения производятся и отправляются каждые три часа по «всемирно скоординированному времени».

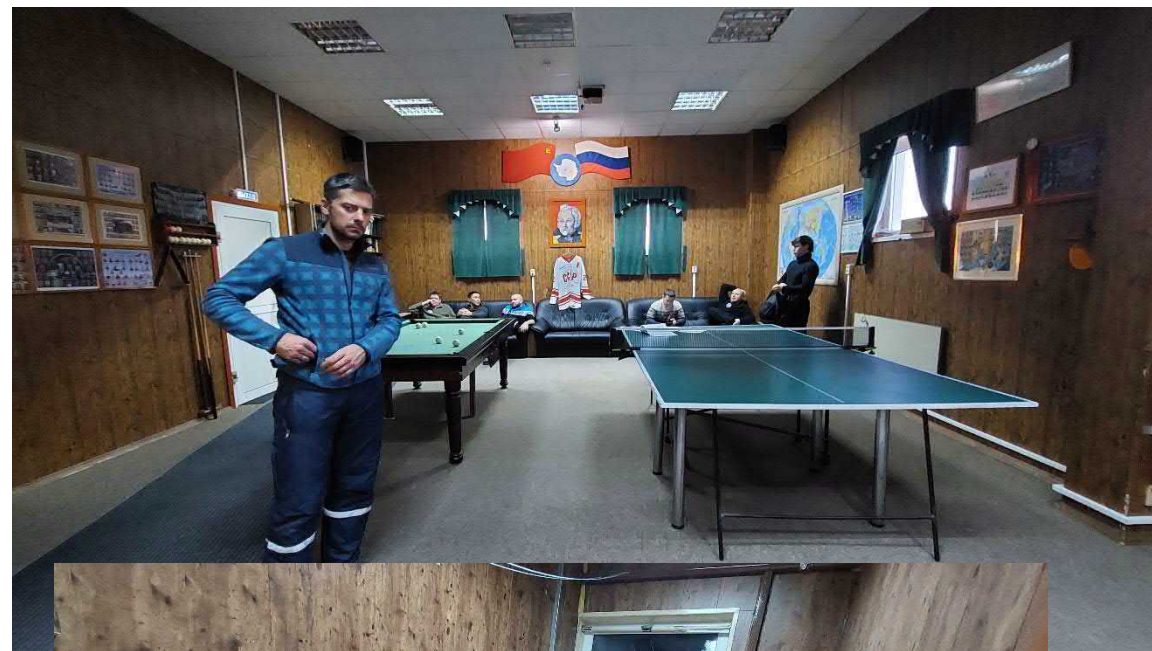
Автоматический метеорологический комплекс (АМК)



Станция Новолазаревская, с 1961 г.

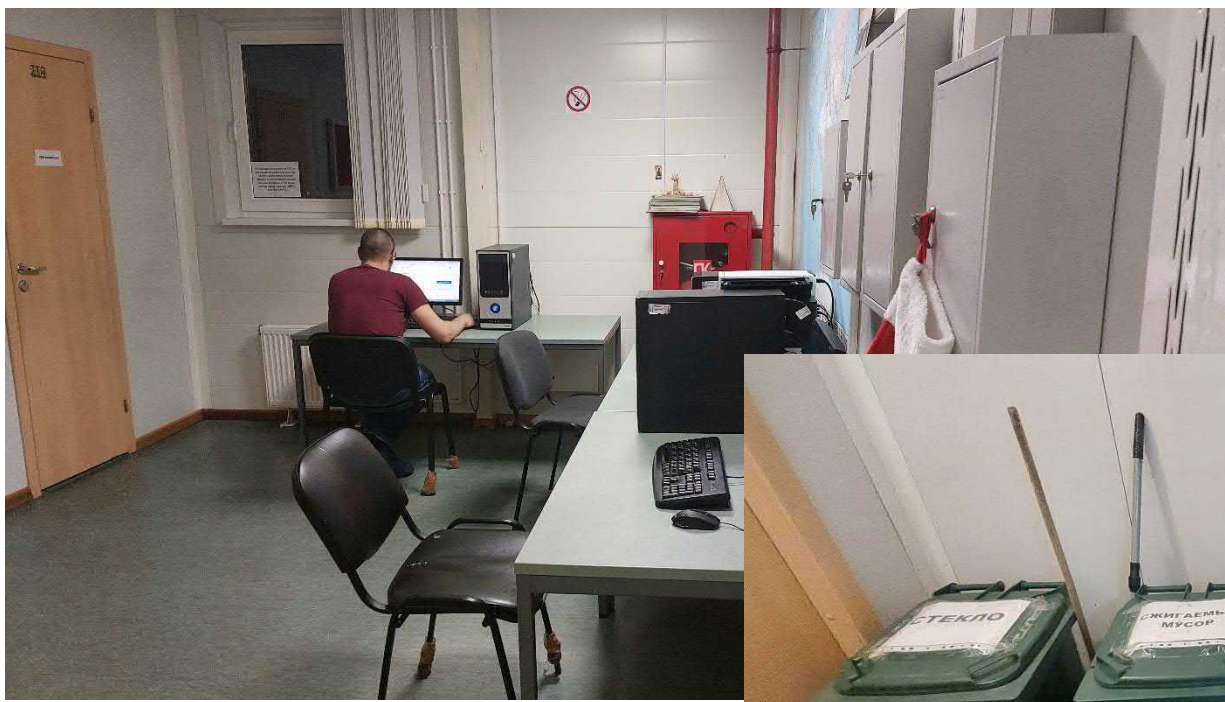


Станция Новолазаревская, с 1961 г.



Станция Прогресс с 1988 г.





Работа станций в Антарктике

- Более разнообразен перечень работ и специальностей
- Более широкий спектр технических работ

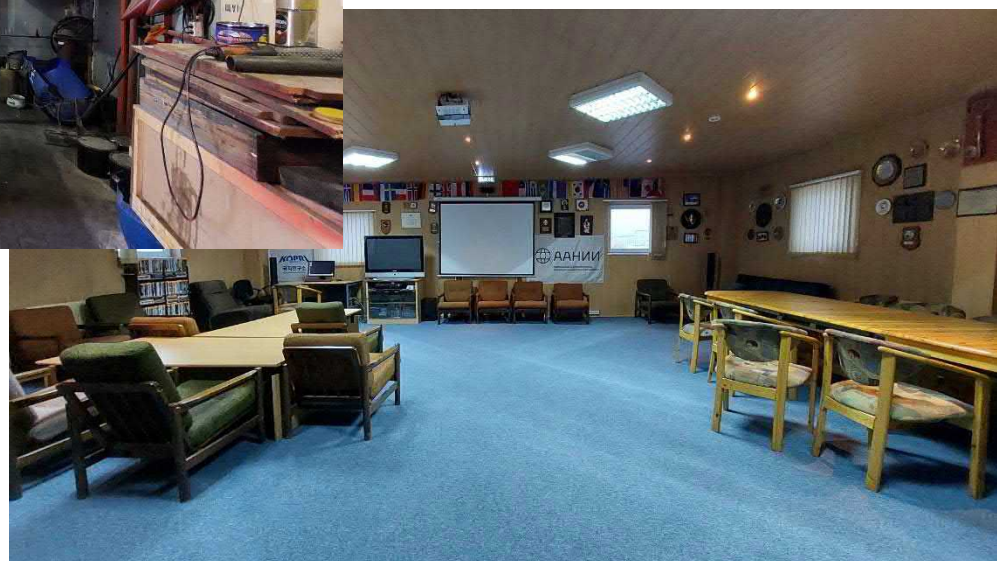


Санно-гусеничные поезда (СГП)



Станция Беллисгаузен, 1968





Вопрос о «генотипе» станций в Арктике и Антарктике

- В Арктике:
 - Типичная гидрометеорологическая станция в Арктике – это небольшое поселение с деревянным домом и комплексом хозяйственных построек на берегу моря
 - Прослеживается линия традиции: промысловое поселение (тоня/становище) – спасательная станция – полярная станция
 - Принципы выбора места: наличие питьевой воды, удобства выгрузки, репрезентативная (открыта) площадка для метеонаблюдений.
- В Антарктике:
 - Станции изначально создавались как элемент «модерности» с использованием современной мощной техники, разработкой передовых типов жилых и служебных комплексов
 - Принципы выбора места: политические мотивы, возможность разгрузки, наличие выходов коренных пород, наличие воды, заносимость местности

Снабжение станций в Арктике

- Снабжение полярных станций в Арктике осуществляет научно-экспедиционное судно «Михаил Сомов».
- Спущен на воду в 1975 г.
- В оперативном управлении «Севгидромета»
- Межведомственной комиссией по морскому наследию морской коллегии при Правительстве РФ вручен знак «Морское наследие»



Снабжение антарктических станций: НЭС «Академик Трёшников» (2011) НЭС «Академик Фёдоров»(1987)

Водоизмещение	16 336 т
Длина	133,59 м
Ширина	23,0 м
Осадка	8,5 м
Двигатели	Двигатели 3 главных дизель- генератора, 2 гребных электромотора: 2х7100 кВт
Движитель	2 × 4-лопастных стальных винта
Скорость хода	16,0 узлов
Экипаж	60
Пассажировмести мость	80



Персонал на станциях в Антарктике

- В Арктике:
- Численность в среднем 4 – 5 человек.
- Состав профессий: самые распространенные - дизелист и метеоролог.
- Практически нет специалистов с высшим образованием.
- Распространено совмещение ставок
- Специалистов с высшим образованием практически нет
- Низкая базовая часть зарплаты
- Распространены 1,5-2 летние зимовки



- В Антарктиде:
- Численность больше, чем на Арктических станциях, в среднем 15-20 человек и увеличивается в два раза.
- Состав профессий шире: технические профессии: дизелист, водитель, строитель, эколог, шеф-повар и повар-технолог, хирург и анестезиолог, радист, it-специалист и «наблюдательские» - метеоролог, геофизик (сейсмологи, ионосферисты, риометристы, магнитологи, радиоинженеры), астрономы, аэрологи, актинометристы, озонметристы, гидрологи, океанологи, гляциологи, геологи и др.
- Разделение на сезонный и зимовочный состав.
- Высокий процент специалистов с высшим образованием.
- Средний возраст к 40-50 годам.

Гендерный состав

- В Арктике
 - Практически на каждой станции есть женщины
 - Много семейных пар
 - Нередки случаи, когда начальник станции женщина
 - При СССР распространены случаи рождения и воспитания детей на станциях
- В Антарктике
 - Женщины на зимовке в исключительных случаях
 - Женщины только в сезонном составе
 - Женщины на зарубежных станциях



Медицинское обеспечение

- В Арктике
- Врачей на станциях нет
- Специального медицинского оборудования нет, только стандартный набор медикаментов
- Врачи были на начальном этапе (в 1930-50-х гг.)
- Санавиация

- В Антарктике

- Два врача – хирург и анестезиолог
- Хорошо оборудованные кабинеты, стоматология, регулярные осмотры и наблюдения.



Леонид Рогозов,
Новолазаревская, 1961 г.

Праздники на полярных станциях

- В Арктике:
 - Новый год
 - День Победы
 - День метеоролога
 - Встреча солнца
 - Дни рождения
- В Антарктике:
 - «День середины зимовки» или «День середины зимы» (Midwinter Day) 20-21 июня в день летнего солнцестояния
 - «Дни независимости» или главные национальные праздники
 - Новый год
 - День Победы
 - День полярника 21 мая
 - Дни рождения
 - День открытия станции



67 Russian Antarctic Expedition
Bellingshausen station
S62 12 W058 56



Happy Midwinter Greetings
from SANAE IV and S61 ❄️



Happy Mid-Winter
2022!



Amundsen-Scott
South Pole Station



Our 75th ANARE expeditioners wish you the very best for the remainder of your winter

Ритмы полярных станций

- В Арктике:
- Вибрация дизеля – ритмы наблюдателей – циркадные ритмы – природные ритмы – праздники
- В Антарктике:
- Ритм задает столовая
- Ритмы наблюдателей не совпадают
- Авралы и разрушение ритма в сезон
- Упорядочение ритма в зимовку

Риски, опасности, факторы беспокойства

- В Арктике
 - Низкие температуры
 - Пурги
 - Белые медведи
 - Сложность эвакуации
 - Опасность психологическая и высокий риск возникновения межличностных конфликтов.
 - Беспокойство за близких дома.
- В Антарктике
 - Низкие температуры
 - Пурги
 - Невозможность эвакуации зимой
 - Опасность психологическая и высокий риск возникновения межличностных конфликтов.
 - Беспокойство за близких дома

Полярник как образ жизни

- «Кажется больше ни в жизнь! Через 3-4 месяца появляется беспокойство и снова пакуем чемоданы...»
- Люди втягиваются, либо один раз отзывают и на этом все, но иногда это перерастает в профессионализм - зимуют по многу раз
- Максимум ответственности за свой коллектив и за свой предельно понятный круг работы, при этом отсутствует широкая социальная ответственность.
- Ясность планирования.
- Ясность финансовая. Деньги, небольшие, но понятные. Не тратятся, а откладываются.
- Близость к природе/романтика

Полярная станция как социальная модель

- «Человеку там невозможно притворяться тем, кем он не является на самом деле». «Маски сняты».
- Важный элемент – взаимопомощь.
- Роль денег сведена к минимуму.
- Базовые потребности обеспечены.
- Планирование – на год и на годы.
- Начальство далеко, огромная роль самоуправления.
- Принцип общего дела.
- Имеется свободное время и возможности для самореализации и самообразования.

Полярный кодекс

- В.И. Боярский: «По возможности старайся поступать так, чтобы не вызывать беспокойности и тревоги за свою судьбу у окружающих тебя и находящихся в столь же экстремальных условиях людей, так как, вызывая ее, ты подвергаешь их жизнь порой большей опасности, чем свою»
- Чувство ответственности не только за свой узкий фронт работы, а в целом за зимовку: «...тут нет ни мамы, ни папы, ни дворника, когда ты видишь брошенную сигарету, или кусочек бумажки, и ты перешагиваешь, будто это тебя не касается... А вот нет, это касается! Ты здесь живешь, и никто не придет и не уберет, если ты сам этого не сделаешь. Здесь вы ответственные!»
- Поскольку все живут в одном доме, а работают посменно – кто-то на вахте, а кто-то спит, важно оберегать тишину.
- «Прожив с человеком и узнав, что его раздражает какое-то твое действие, стараться никогда его не делать – ни на зло, ни просто так. Единственное исключение, только если такое действие напрямую с вопросом безопасности»
- «Важный принцип — не учить других. Если взрослый человек почувствует, что ты пытаешься переделать его, будет конфликт. «Не лезть под кожу». «Лишний раз думаем, что сказать».
- «О людях здесь лучше думать хорошо, чем плохо».
- «Если уж веселиться, то только всем вместе – организация праздников и небольших застолий – это важнейший элемент нормального существования коллектива»
- «Не шатайся по станции» (имеется ввиду за пределами дома). «не делай шаг вперед, пока не будешь уверен, что сможешь вернуться»
- Думай об экономии воды, света, топлива и т.д. Экономии всего, вплоть до интернет-трафика. Потратишь сам, не хватит другому».
- «Видишь, что кто-то работает, а ты свободен, - подойди и помоги. Тебе же потом вернется сторицей».
- «Рассчитывай свои силы».
- Политическая диета, старайся меньше говорить о политике.

Арктика	Антарктида
Среднее число человек на полярных станциях 4-5	От 20 и выше
Отсутствие деления на сезон и зимовку	Принципиально разный режим работы, распорядка и жизни станции в сезон и в зимовку.
Распространена практика двухлетних зимовок, и более лет подряд	Как правило не рекомендуется зимовать два раза подряд – это исключения
Более мягкие природные условия	Более жесткие природные условия (за искл. ст. Беллинсгаузен)
Врач на станции отсутствует	На каждой станции два врача
Возможность вызова санавиации	В течение полугода (в зимний период) практически невозможно оказать помощь
Бывают потенциальные возможности покинуть станцию	В течение полугода практически невозможно покинуть станцию
Присутствие на зимовках женщин	Отсутствие на зимовках женщин
Семейные пары на зимовках	Запрет семейных пар на зимовках
Возможность охоты, рыбалки, сбора дикоросов как способа серьезного пополнения запасов	Возможна рыбалка, не везде, скорее, как развлечение. Животные под охраной
Выращивание растений в теплицах	Запрещен завоз земли и соответственно затруднено выращивание растений
Собаки - обязательный атрибут станции	Все домашние животные запрещены
Опасность медведей	Отсутствие угрозы для людей от животных
Крайне редки взаимодействия между станциями, только дистанционное общение	Взаимодействие с соседними станциями, международные контакты (за искл. ст. Восток)
Узкие наблюдательские функции станций	Более широкие функции станции, проведение научных исследований на станциях
Строительные работы на станциях – редкость и как правило разовое мероприятие	Чаще проводятся различные строительные хоз. работы, чаще на станциях встречаются строители
Небольшое хозяйство станций	Более сложное и крупное хозяйство станций

Экологические аспекты минимизированы	Более серьезное отношение к экологическим аспектам
Отсутствуют общие сходы полярников	21 мая ААНИИ приглашает всех полярников на праздник
Ближе и проще добираться и проще выбраться	«Длинная» логистика, внеплановый выезд крайне затруднен
Нет необходимости в оформлении морских документов	Необходимость наличия морских документов (как правило)
Быстрый период авральных работ когда приходит судно (от нескольких часов до 2 суток)	Более долгий период авральных работ когда приходит судно (неск. дней, до недели и больше)
Есть полярники, которые зимовали более 20 раз	10 зимовок – близкое к пределу число
Зарплата немного ниже (особенно у новичков)	Зарплата несколько выше
Широко практикуется совмещение должностей («многостаночность»)	Как правило не практикуется совмещение должностей
Мало техники на станциях	Больше техники на станциях
Ит-специалисты не зимуют	Наличие ит-специалистов в зимовку
Действующих станций в Арктике на порядки больше чем в Антарктике	Действующих станций на порядки меньше чем в Арктике
Зачастую полярники за свой счет привозят мебель, производят внутренний ремонт	Ремонты и мебель в плановом порядке за счет организации
Интернет связь для личного общения за свой счет	Интернет связь за счет организации
Как правило отсутствует мобильная связь	На станциях имеется мобильная связь
Бывает более домашняя обстановка	Обстановка общежития
Отсутствует отдельная столовая, ставка повара как правило исключается или совмещается	Наличие отдельной столовой и штата поваров (как правило 2 + дежурный)
Разрешено личное оружие	Запрет на оружие
Нарекания на выдаваемую одежду	Более качественная климатическая одежда от организатора
Нарекания на паек и качество продуктов	Более разнообразное питание, снабжение хорошее

СПАСИБО ЗА ВНИМАНИЕ!

pfilin@yandex.ru