



ПОЛЯРНЫЕ ЧТЕНИЯ 2023

**БУДНИ НАЧАЛЬНИКА КАРСКОЙ
ЭКСПЕДИЦИИ: ДНЕВНИК Н. И.
ЕВГЕНОВА 1928-1929 ГГ.**

Научный сотрудник РГМАА, аспирант СПбФ
ИИЕТ РАН

Рудь Илья Андреевич

История документа

- В 1965 г. Н. Н. Евгенова передала в музей личные вещи, документы, фотографии Н. И. Евгенова
- Среди них был *«дневник Н. И. Евгенова, который он вел во время Карской экспедиции 1928 г.»*
- Дневник содержит записи по Карским экспедициям (КЭ) 1928 и 1929 гг.
- Структура хаотична, некоторые записи сложно датируются, отчасти это черновик официального документа

Однако можно выделить следующие смысловые блоки:

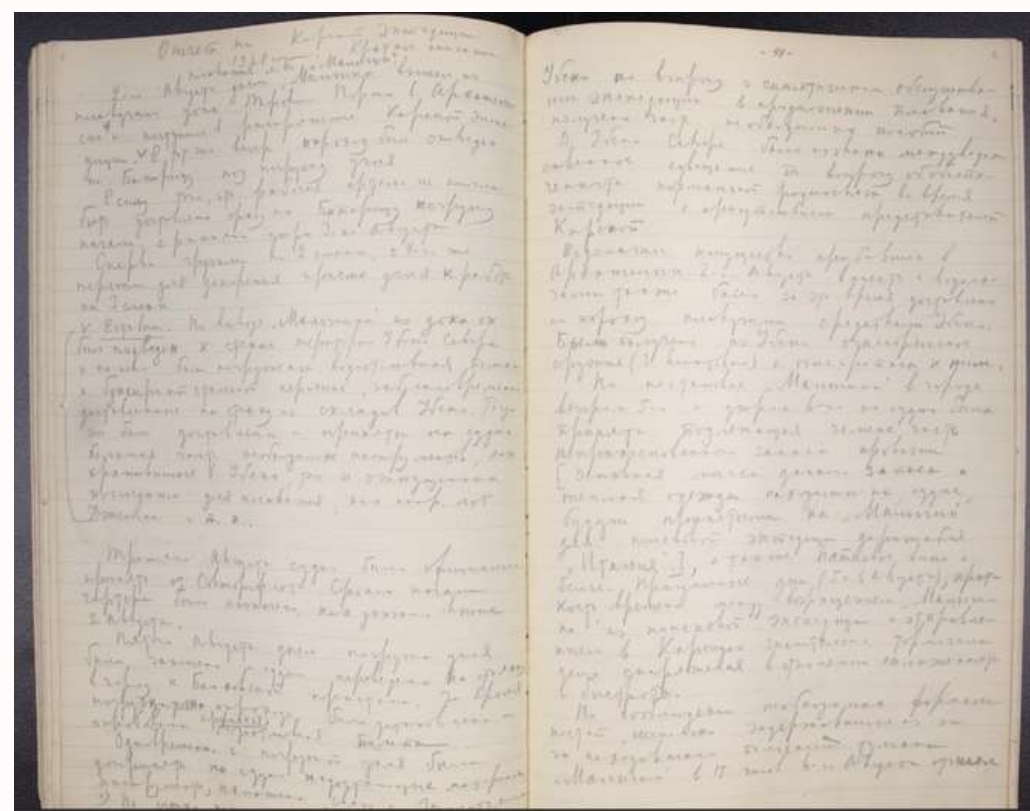
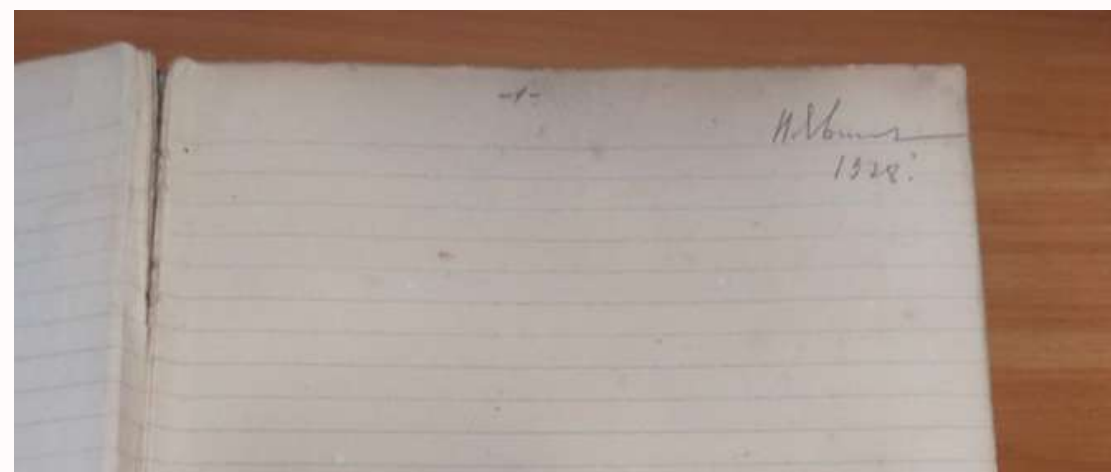
1. Сбор материалов по Карскому морю и выписки из различных произведений
2. Описание состояния льдов в Карском море в июле 1929 г.
3. **Отчет Карской экспедиции 1928 г.**
4. Финансовые расчеты и сметы для Карской экспедиции 1929 г.

Проблематика

1. **Необходима ли переатрибуция документа?**
2. **Содержит ли документ сведения о повседневности Карских экспедиций? Какие?**
3. **Можно ли использовать документ для исследования роли Евгенова в становлении системы научно-оперативного обеспечения судоходства?**



Возможная переатрибуция



РГМАА О-6337

**Дневник Н.И. Евгенова. Карская экспедиция
1928, 1929 гг.**

Возможный вариант переатрибуции:

Книга для записей/записная книжка Н. И.
Евгенова по Карским экспедициям 1928
и 1929 гг.

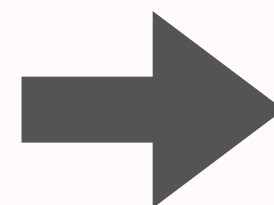
Вид документа

Подготовка Н. И. Евгенова к Карским экспедициям

При подготовке к экспедициям Н. И. Евгений использовал различную литературу и источники

Основная интересующая информация:

- описания прохода в Карское море через проливы
- мощность льдов в период июля–августа
- t° и соленость воды в р-не сибирских рек



Список источников:

1. Э. Лесгафт. Льды Карского моря и доступность его для сообщений с Сибирью // Зап. по гидр. 1913.
 2. А. В. Колчак. Лед Карского и Сибирского морей. 1909.
 3. Выписка из судового журнала шхуны "Св. Анна". 1914.
 4. Плавание «Веги» в 1878 г.
 5. С. О. Макаров. «Ермак» во льдах.
 6. Плавание С. О. Макарова на п/х «Иоанн Кронштадтский» в 1897 г.
- и др.

Перед КЭ 1929 г. Евгений описал состояние льдов за июль того года:

- во всех Новоземельских проливах
- у о. Белый и Диксон
- в устьях Оби и Енисея
- макс. и средние толщины льдов по наблюдениям полярных станций

Отчет Карской экспедиции 1928 г.

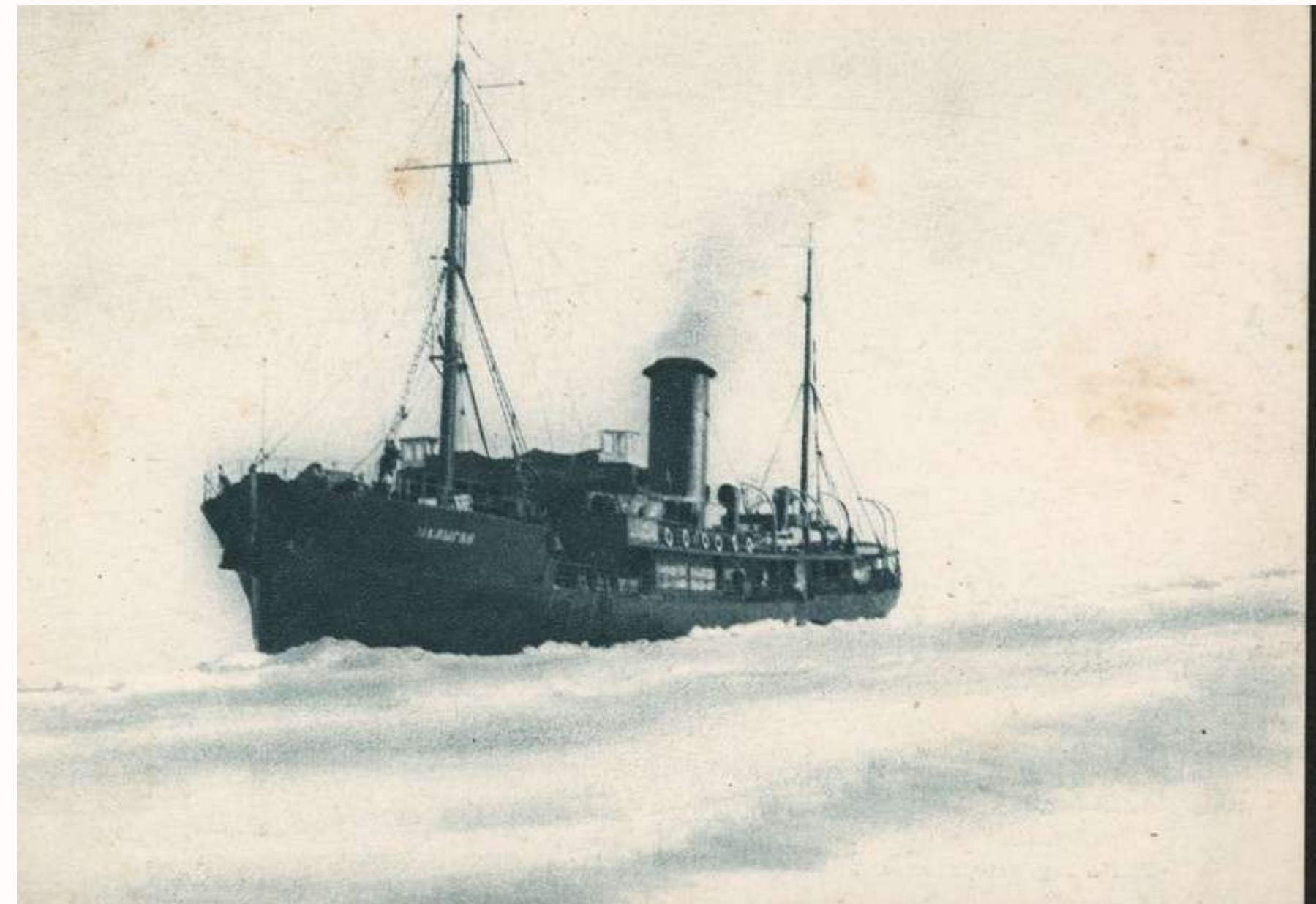
О подготовке КЭ 1928 на л/п «Малыгин»

*Рукописный отчет является черновиком официального отчета (хран. в АНИИ)

Н. И. Евгенов отмечает нехватку времени, спешку из-за похода «Малыгин» на поиски дирижабля «Италия»

Отмечается значительная роль Убекосевер по снабжению экспедиции:

- детали для судна
- приборы и инструменты
- бюллетени по метеоданным (ежедневный бюлл. Убеко Север)
- винтовки и боеприпасы



*Л/п Малыгин затерт льдами (1928 г.)
Открытка из серии "Ледовой поход"
(из фондов РГМАА)*

Отчет Карской экспедиции 1928 г.

Проводка судов и ледовая разведка

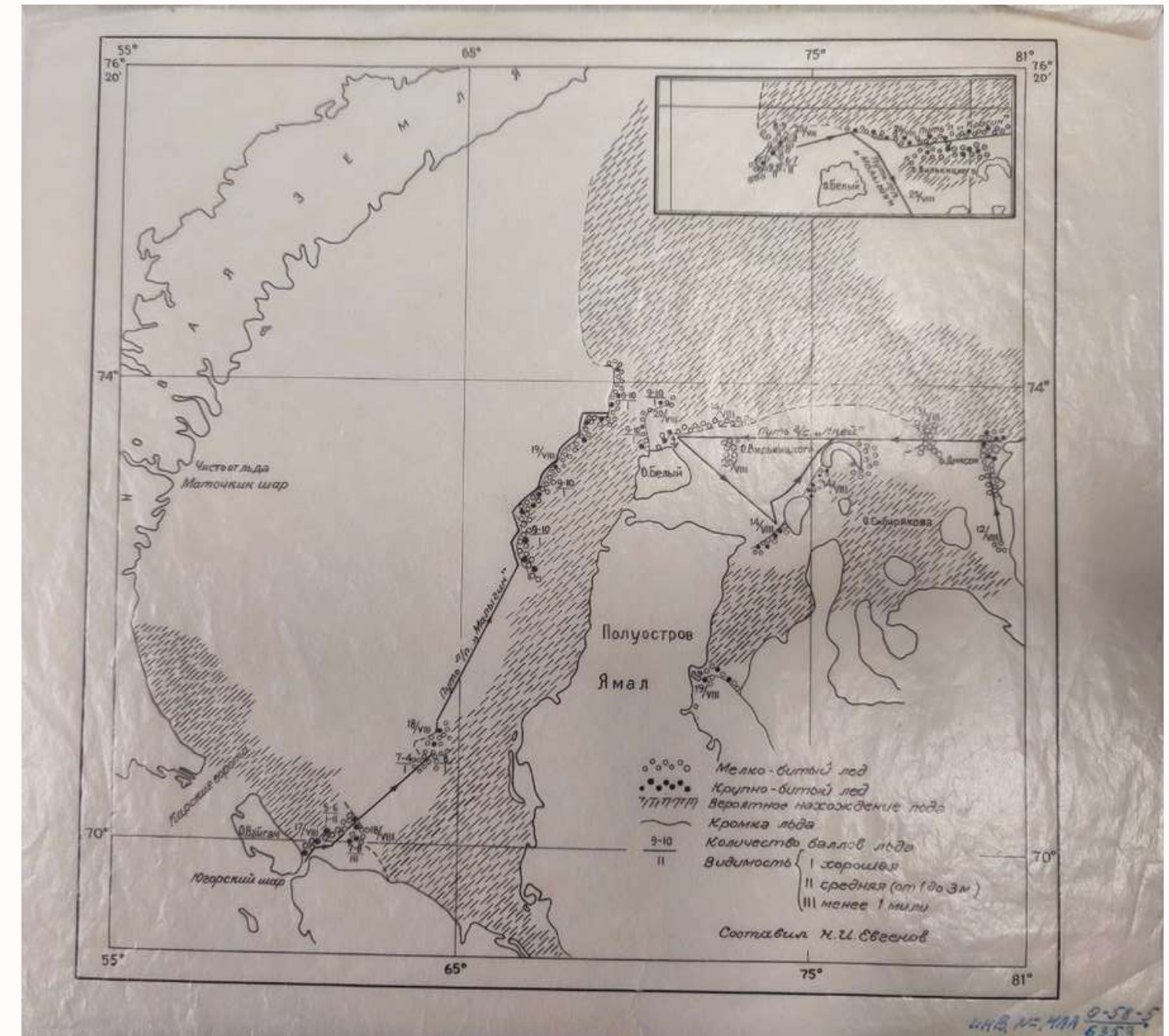
Отчет экспедиции содержит данные:

- характеристики льда, туманов
- направления ветров, курса
- процесса ледовых разведок

9-13 сентября – ежедневное описание глубокой ледовой разведки (выбор оптимального пути следования)

Описание приемов ледразведки

Описание стоянки «Малыгин» в Обской губе

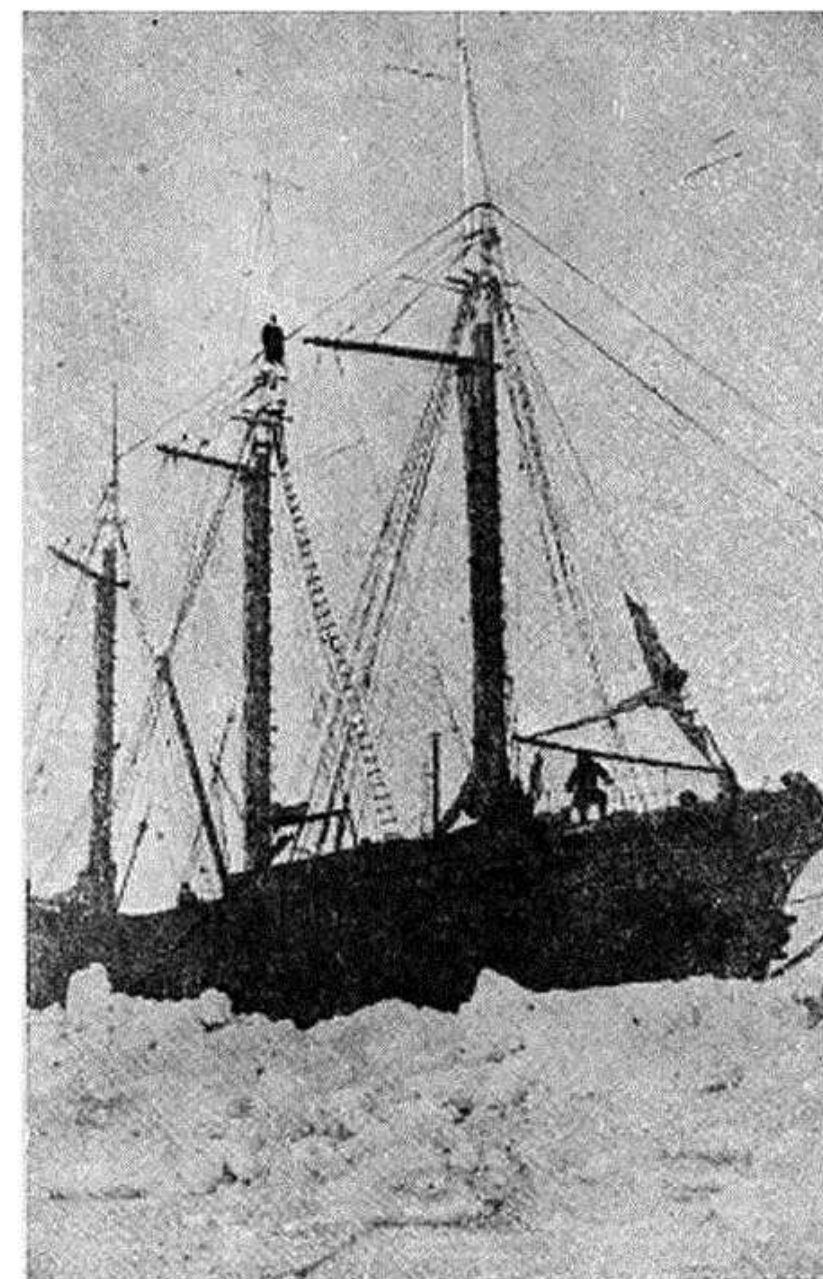


Карта ледовой обстановки Карского моря в районе п-ва Ямал. Составлена Н.И. Евгеновым.
(из фондов РГМАА)

Отчет Карской экспедиции 1928 г.

Обеспечение шхуны «Житков»

- Выделяется часть с описанием снабжения шхуны «Житков». «Малыгин» дважды снабжал шхуну провизией и всем необходимым
- 9 сентября Малыгин вывел енисейские суда и передал провизию на «Житков»:– 8 быков, сено, продукты, снаряжение и валы для шхуны
- 16 сентября Малыгин вывел оставшиеся обские суда в Баренцево море
- 24 сентября вторая перегрузка провизии на «Житков» у о. Диксон



Фот. С. Дикресс

ЛЕДОВОЙ ШХУНА «ПРОФЕССОР Б. ЖИТКОВ»

Шхуна „проф. Житков“ потерпела аварию

ЛЕНИНГРАД. Сегодня вечером в гидрографическом управлении получено сообщение, что научно-промысловая шхуна «Проф. Житков» потерпела аварию в Ледовитом океане, у острова Диксон. Имеются данные, что на шхуне поломан руль, появилась течь. Радио-связь с внешним миром прервалась. На шхуне 28 человек команды и научных сотрудников—геологов и зоологов. Повреждение причинено передвижкой льдов. Шхуну прибило к берегу острова Диксон. Команда выгружает продовольствие на берег. До единственного населенного места—радиостанции Диксон—30—40 км. По мнению гидрографа Евгенова (начальника Карской экспедиции) команда, имеющая собачьи упряжки, сумеет добраться до радиостанции, шхуне же придется зазимовать.

Красный Север, 24 октября 1928 г.

Отчет Карской экспедиции 1928 г.

Журналисты и кинооператоры

- В отчете упомянуто о присутствии в экспедиции корреспондента “Известий” и немецкого корреспондента
- Корр. Викторов освещал ход экспедиции, создал ряд заметок, интервью с Евгеновым.
- Работал немецкий корреспондент т. Лукас (коммунистическая газета Германии)
- В дневнике упомянуты кинооператоры АО “Киносибирь” (1926–1929 гг.)
- Операторы прибывали на “Малыгин” с енисейских и обских судов, делали кадры на судне
- По итогам работ «Киносибири» в марте 1929 г. вышел фильм о Карской экспедиции «Великий Северный морской путь» в 6 частях



Из газеты ОДСК “Кино”, № 13 от 26 марта 1929 г.

Кустарное издание лоции Карского моря

- К 1929 г. Лоция Карского моря Н. И. Евгенова (1930 г.) не была завершена, а подобное руководство было необходимо
- При подготовке КЭ 1929 г. Евгенов поддержал идею КСМП составить и издать на английском языке краткое руководство плавания
- В записной книге есть смета, из которой известно, подобное руководство издали кустарным образом в количестве 15 штук
- Руководство было переведено, напечатано, выслано Евгеновым в Гамбург вместе с картами. Руководства были распределены между капитанами суперкарго и по судам экспедиции.
Материалы получили высокую оценку.

- 72 -

Материалы по лоции
Карск. Моря.
Перевод с русск. яз. на англ. язык
и написание на англ. языке
на машинке

(Смет. В. З. Мещер от 8/vii 29)	415 р. 45 к	415.45	✓
Перевод на машинке 15 экземпляров (Смет. Фурфрейхот от 9/vii 29)	179 р. 20 к	179.20	✓
3-й перевод на машинке " Описание индекса в Бюро С.В.Д. " Бюро. Море и Ч. море (Смет. Таннберг)	10 р. 00 к	10.00	✓
За изготовление карт того же Карск. моря (раб. К. М. Мещерин)	20.00		✓
2-е изготовление карт (раб. К. М. Мещерин)	50.00	100.00	✓
2-е изготовление карт (2-е издание в 1-е издание) (раб. К. М. Мещерин)	30.00		✓
За составление списка моря Мещер. донной Карск. список судов (раб. В. Сомов)	24.50	24.50	✓
Бумага писчая (Смет. Жюльберг)		8.00	
Бумага писчая (Смет. Мещерин)		10.50	
Компьютер (Смет. Косов)		2.75	
" " "		2.75	
		<u>753.60</u>	

ВЫВОДЫ

1. Документ не является дневником, а скорее книгой для записей с разнородной информацией
2. Записи содержат данные по истории повседневности Карских экспедиций 1928 и 1929 гг.
3. Многие сведения освещают личный вклад Н. И. Евгенова в развитие научно-оперативного обеспечения судоходства в Арктике

Спасибо за внимание!