

Жизнь советских полярных станций в 1920-1950-е годы: ЭВОЛЮЦИЯ ВЗАИМООТНОШЕНИЙ ЗИМОВЩИКОВ

*Фёдор Александрович
Романенко
(Географический факультет
МГУ)*

Работа выполнена в рамках государственного задания Лаборатории геоэкологии Севера географического факультета МГУ «Эволюция, современное состояние и прогноз развития береговой зоны Российской Арктики» (тема № 121051100167-1).

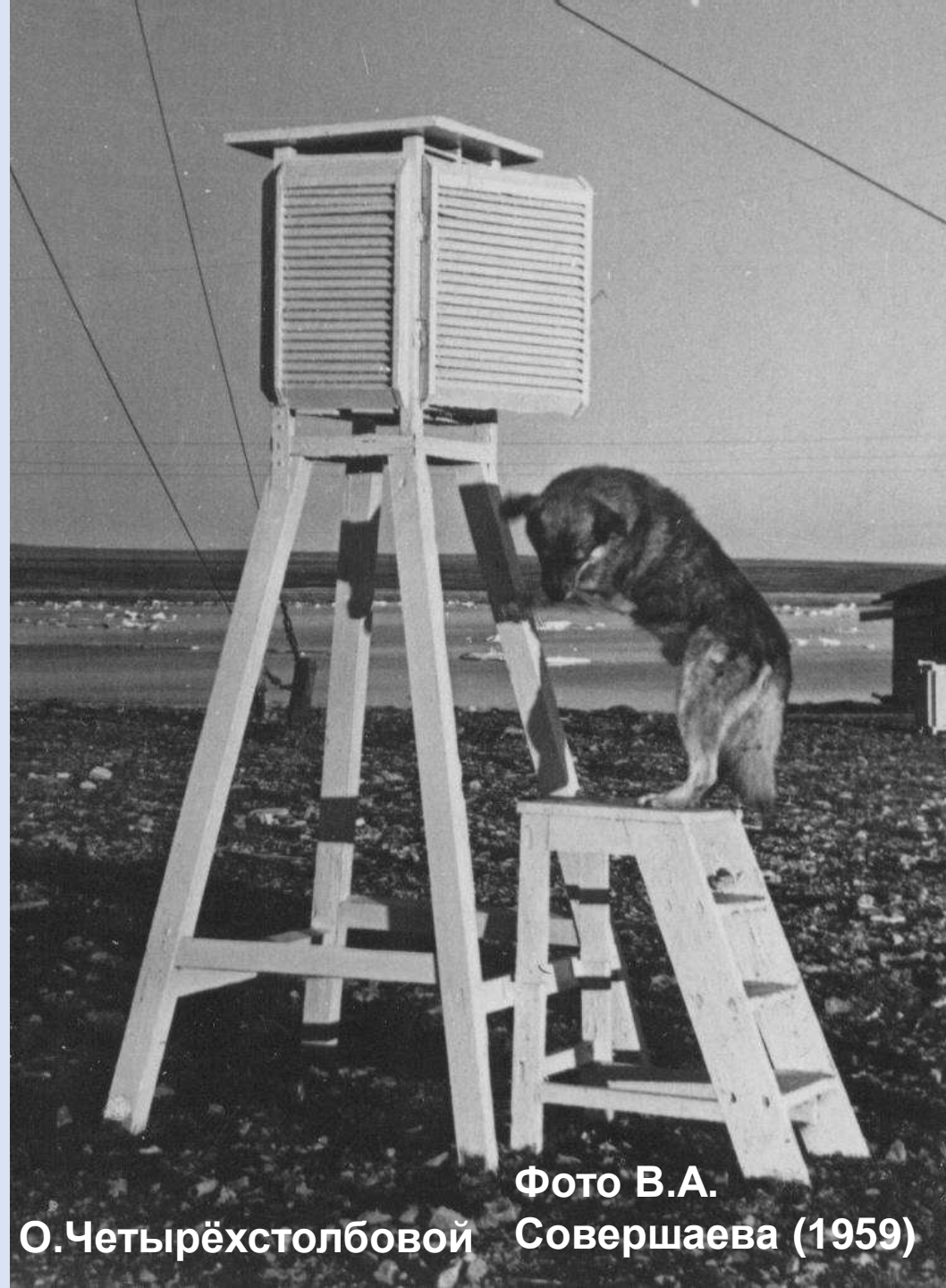


Фото В.А.
О.Четырёхстолбовой Совершаева (1959)



Полярная станция «остров Голомянный» (Карское море). Основана в 1954 г. (перенесена с о.Домашнего). Фото из архива Л.Н.Пеклера, начальника этой станции в 1970-84 гг.



Полярная станция «Острова Известий ЦИК» (на данном месте с 1 декабря 1962 г.). Фото 1992 г.

Некоторые объективные и субъективные сложности в работе сотрудников полярных станций

- суровые условия Крайнего Севера (СУКС) – холод, ветер, пурги, белые медведи и др...
 - Полярная ночь
- Удаленность и отсутствие регулярной связи с родными и близкими
- Практическая невозможность получения оперативной медицинской помощи
 - Необходимость постоянного самообслуживания для жизнеобеспечения, в том числе необходимость участия в физически сложных и часто неприятных работах
 - В разной степени тяжелые жилищно-бытовые и производственные условия по сравнению с материком
- Рутинная сравнительно однообразная работа по основной специальности
 - Сравнительно невысокая для таких тяжелых условий заработная плата
 - Необходимость поддерживать отношения в замкнутом коллективе и зависимость от работы и характеров коллег

С кем взаимодействуют сотрудники полярных станций на зимовке

- Друг с другом

- с вышестоящими организациями (ГГО, УБЕКО, Гидрографическим управлением, АКО, ВАМ, с 1933 – с управлением полярных станций (полярным управлением) и другими управлениями (Политуправлением, УКС) ГУСМП;

- С соседними станциями

- С местными жителями (КМНС, охотниками-промысловиками)

- С соседними организациями (портами, аэропортами, горными предприятиями, рыбозаводами, факториями, объектами ГУЛАГа и др.);

- с персоналом работающих в районе станции геологических, географических, биологических, топографических, землеустроительных, изыскательских и иных экспедиций;

- с экипажами транзитных и снабженческих судов и самолетов;

- со всей страной (в основном через радиотрансляции и периодически присылаемые газеты и брошюры).

1881 – середина
1920-х гг.

Форт-Рей

Барроу

Киргуа-фьорд

Сагастырь

Готхоб

Форт-
Конгер

Мыс Тордсен

Ян-Майен

Варна и
Димфна

Боссекоп

Малые
Кармакулы

Соданкюля

Визе, 1931

I МПГ
1882-
1883
13
станций





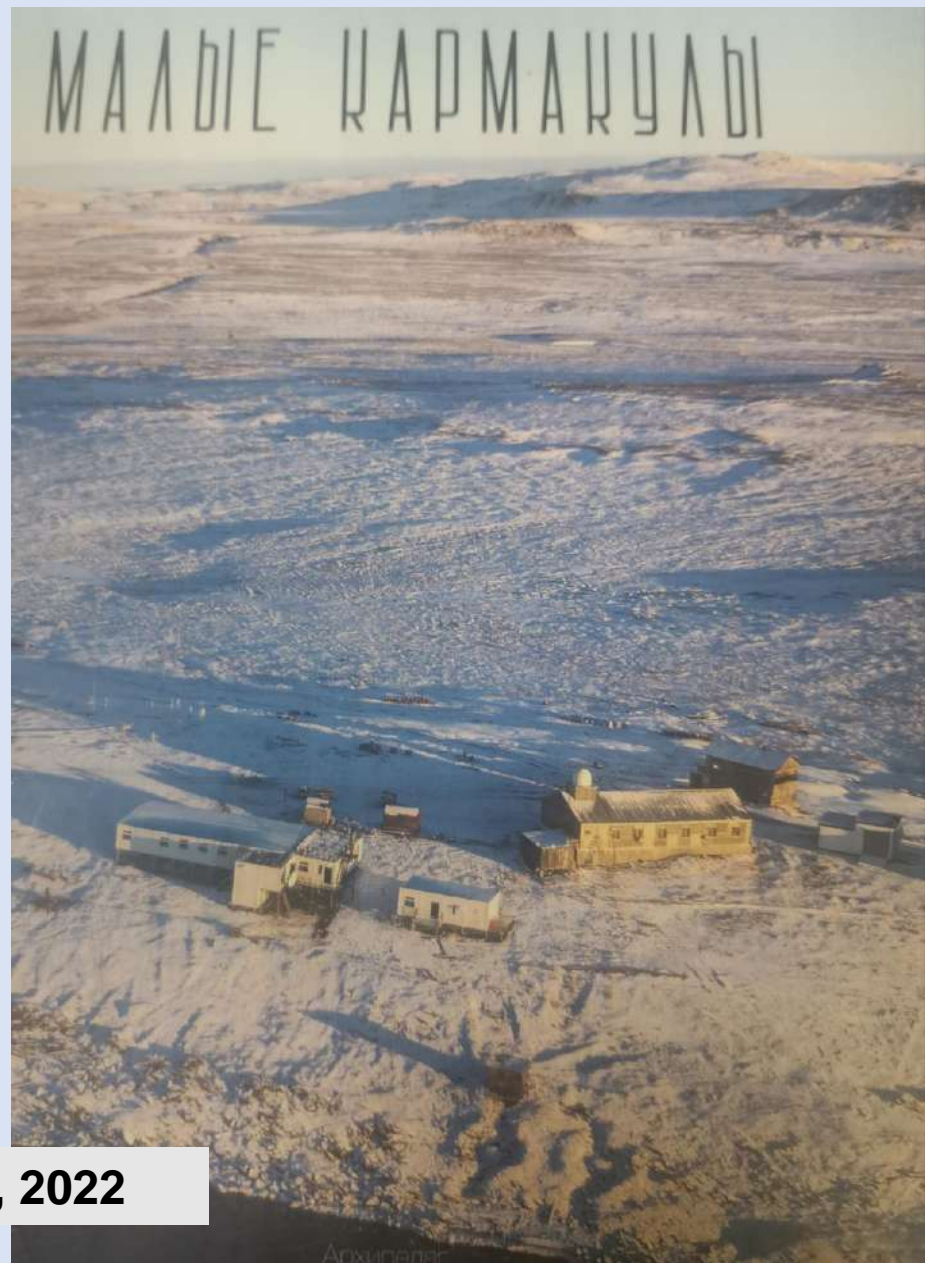
Визе, 1931

Малые Кармакулы в 1882 г.

**Малые Кармакулы (Новая Земля).
Наблюдения начались в 1896 г.**



Малые Кармакулы, 2022





ЛЕОНИД
ФРАНЦЕВИЧ
ТРУНЦЕВИЧ

ПЕРВЫЙ НАЧАЛЬНИК
АНАДЫРСКОЙ ОКРЕГИ
И ОСНОВАТЕЛЬ ПОСЛИ
ЦЕВО - СТАЦИОНА
1853 - 1891

Анадырь, 2018



**Николай
Данилович
Юргенс**

1847- 1898

**Сагастырь (дельта
Лены) 1881-1884**

А.Г. Эйгнер

1851-1930

**Александр
Александрович
Бунге**

1851-1930

Н. Юргенс

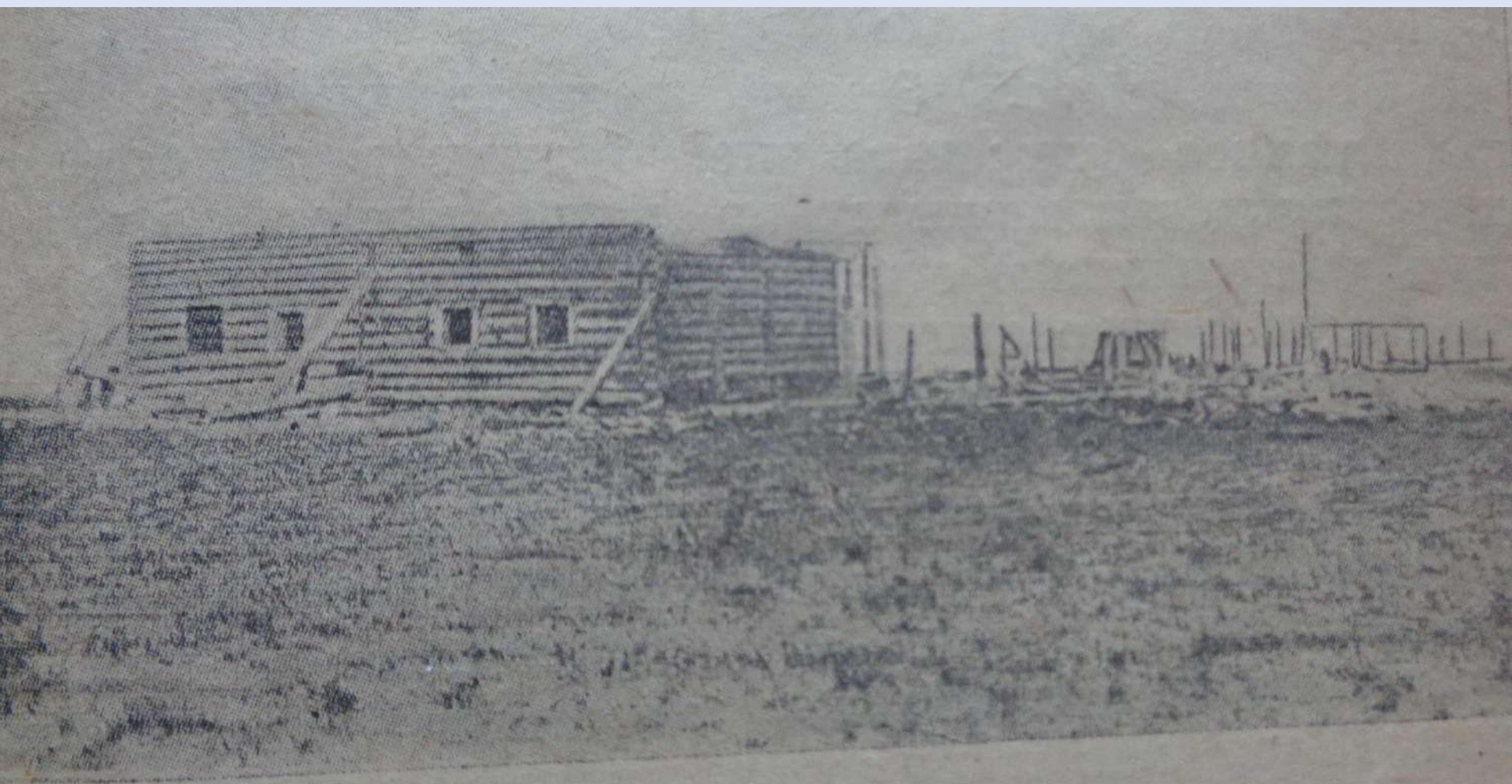
Н. Юргенс



А. Эйгнер. А. Eigner.



Алкс. А. Бунге. Dr. A. Bunge



Остатки полярной станции на острове Сагастыре.
Снято в 1921 г. (Фото Якутской комиссии Академии наук.)

СЕВЕРНЫЙ ЛЕДОВИТЫЙ ОКЕАН

О. Врангеля 1926

Мыс Желания 1931

Бухта Тихая 1929

О. Домашний 1930

Маточкин Шар 1923

Шалаурова 1928

Малые Кармакулы 1896

Диксон 1916

Вайгач 1914

Югорский Шар 1914

Марре-Сале 1914

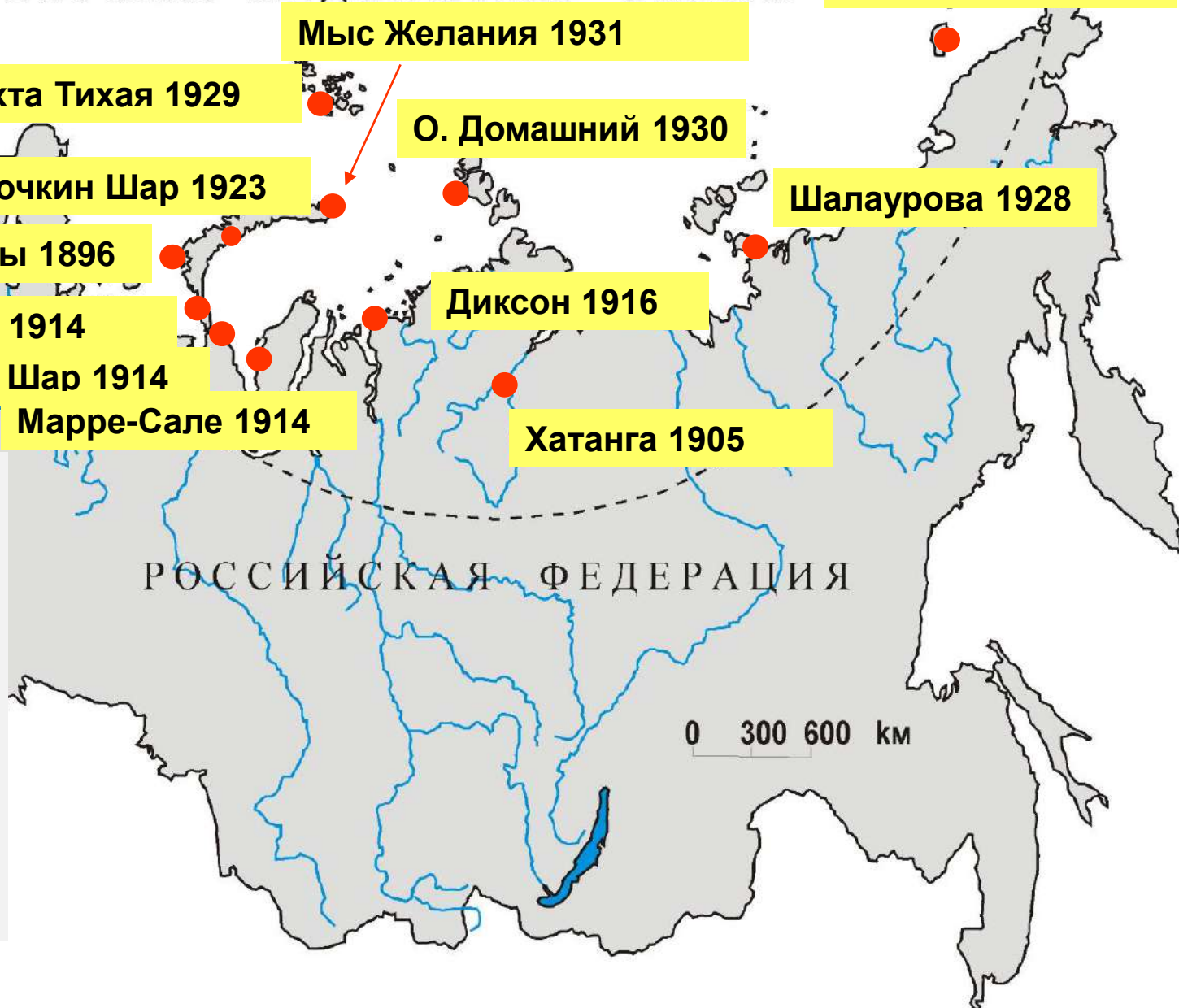
Хатанга 1905

Москва

РОССИЙСКАЯ ФЕДЕРАЦИЯ

0 300 600 км

Первые
русские
(1896-1916) и
первые
советские (1923-
1931) полярные
станции,
построенные до
организации
ГУСМП





Визе, 1931



<http://www.polarpost.ru>

1940

**Полярная станция Марре-Сале работает с 1914 г.,
(перерывы в 1918-20, летом 1925 и в 1926/27 гг.)**



2009





1994



2009



Примерно 2017

1914 – 40 сажён до обрыва (85,3 м);

1958 – дома упали в море, т.е. скорость отступления берега около 1.9 м/год

1978-2006 – 1.4-2.0 м/год;

Мах – 3.5 м/год в 1989 г. (Васильев, 2006)



Кладбище мыса Челюскина, 1994

**Пурнемцов Василий Дмитриевич, работник авиабазы
У.Таймыра (1887 – 27 июня 1940) орденоносец 53^х лет
рковский Л.С., каюр 1932 - 1960 Ю**

**Мирович Николай Иванович, зимовщик, доставлен самолетом
с Северной Земли , умер 1/IX 1934**

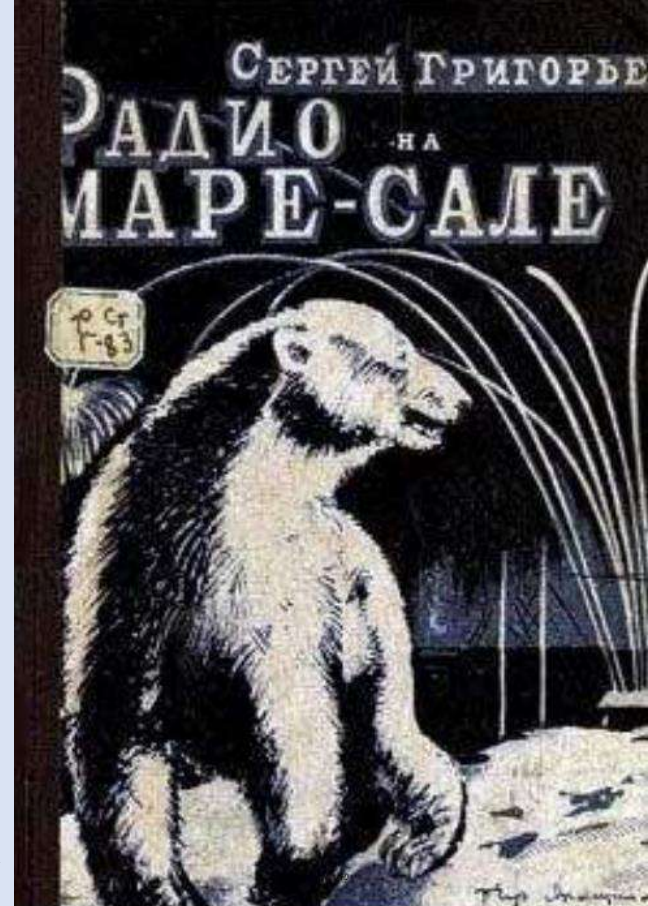
**Воробьёв Р.Т., пилот УВС Главсевморпути и бортмеханик
Шипов Г.В. Погибли в служебном полете 4 октября 193 г.**



**Писатель Сергей
Тимофеевич
Григорьев
(Григорьев-
Патрашкин)
1875-1953**

...человек лет тридцати или немного больше в фуражке русского почтово-телеграфного чиновника с синим кантом и серебряной кокардой: почтовые рожки, перевитые молнией. Коренастый, он уверенно стоял на крепких ногах и не хватался за поручень, хотя качало: был свежий ветер. Бритое лицо его было сплошь покрыто яркими багровыми рубцами, что заставляло пассажиров юта брезгливо и опасливо коситься на него, но я по виду рубцов понял, что человек этот однажды сильно обморозил себе на ветру лицо: это не была болезнь.

**Почтово-телеграфный чиновник Никита Петрович Батрак
(зимовал на Марре-Сале в 1914-1915 и 1916-17 гг.)**





Константин Званцев.

31 (30)
3-425

КОНСТАНТИН ЗВАНЦЕВ

ЗИМОВКА



МОЛОДАЯ ГВАРДИЯ

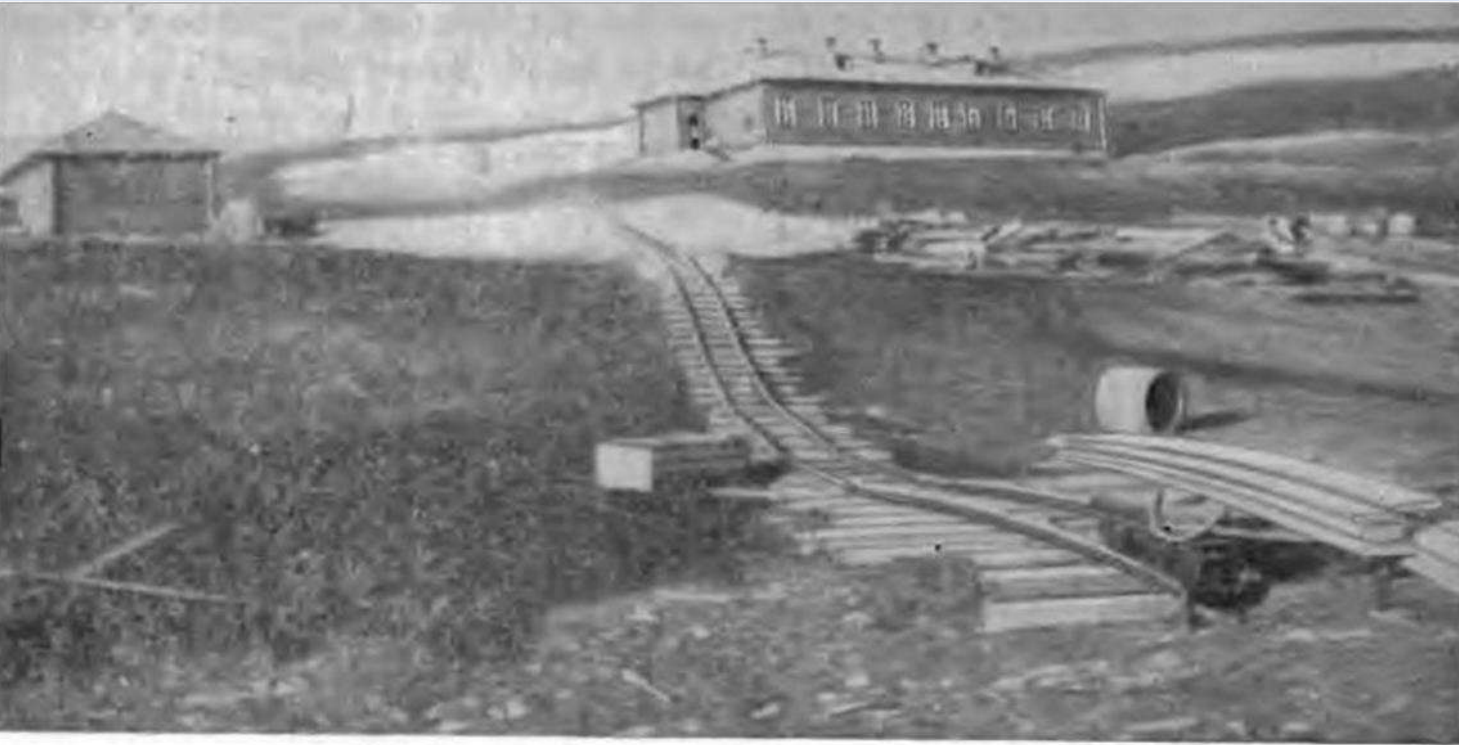
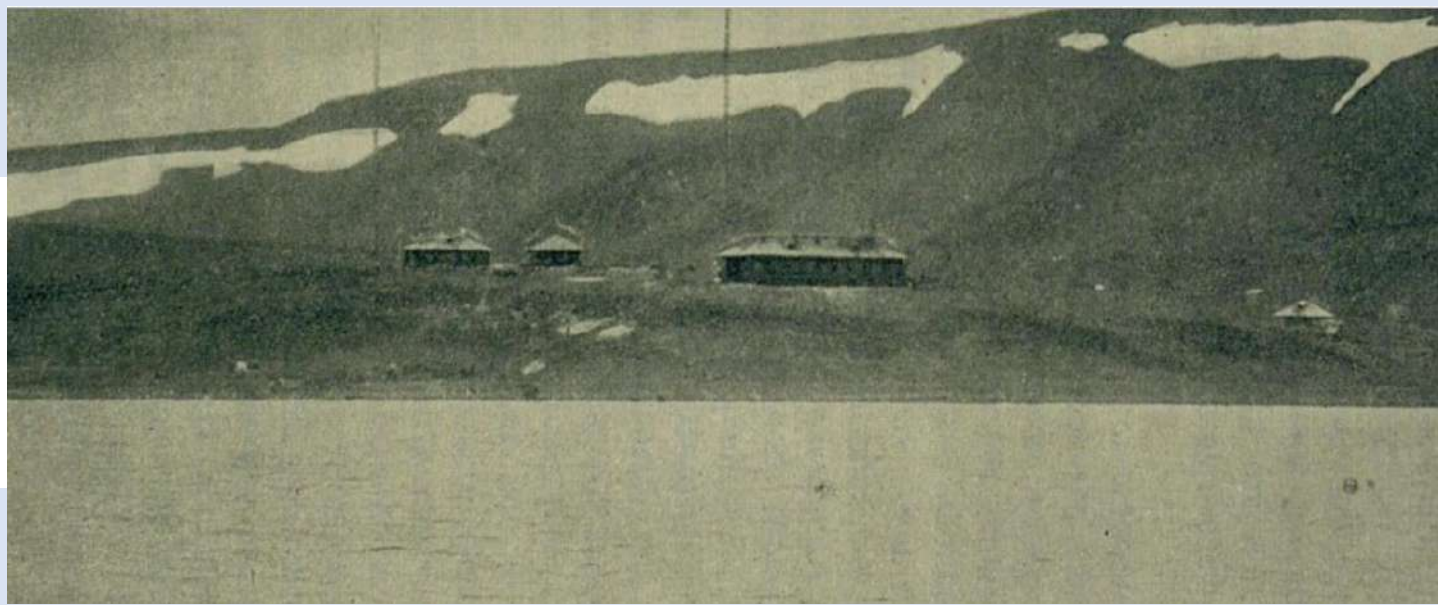


Рис. 20. Обсерватория Маточкин Шар. Фото 1924 г. Вл. А. Березкина.

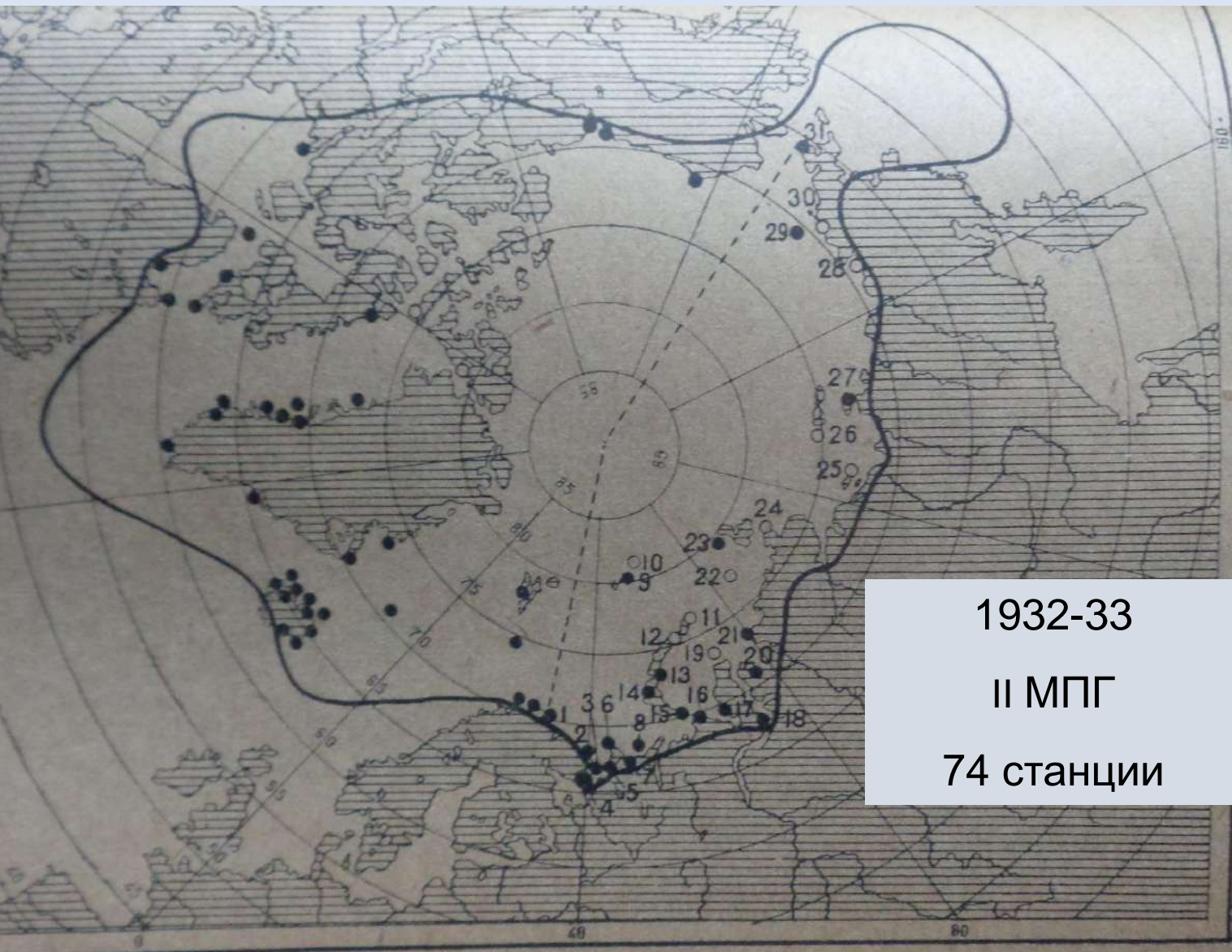


**Первая советская
полярная станция
Маточкин Шар.
Основана в 1923 г.,
закрыта в 1957 г.**



**Полярная станция Мыс Желания, 2012.
Основана в 1931 г., закрыта в 1997 г.
Сейчас - Опорный пункт НП «Русская Арктика»**

Мыс Желания, 2012



к открытию в 1922 г.
 — июльская изо-
 тема 10°.

— границы со-
 ветского сектора
 Арктики.

Станции в совет-
 ском секторе Арк-
 тики:

1. Цып-Наволоок
2. Святой Нос
3. Орлов
4. Сосновец
5. Моржовец
6. Канин Нос
7. Индига
8. Колгуев
9. Бухта Тихая
10. Земля Рудольфа
11. Мыс Желания
12. Ледян. покров
Н. Земли
13. Маточкин Шар
14. Мал. Кармакуль
15. Вайгач
16. Югорский Шар
17. Маре-Сале
18. Новый Порт
19. О-в Белый
20. Ныдаяма
21. Диксон
22. О-в Уединения
23. О-ва С. Каме-
нева
24. Мыс Челюскин
25. Сагастырь
26. О-в Котельный
27. О-в Б. Ляхов-
ский
28. Чаунская губа
29. О-в Врангеля
30. Мыс Северный
31. Уэлен

1932-33
 II МПГ
 74 станции

Черт. 8 Метеорологические станции в Арктике.

Визе, 1931



**Полярная станция, 1932 – 1993,
построена М.М. Ермолаевым, М.Н.
Карбасниковым, Куртом Вёлькеном и др.**

Русская Гавань, 2012

17 декабря 1932 г. – создание Главного управления
Северного морского пути

Три главных составляющих работы Главного
управления Северного морского пути (ГУСМП) в
1932-1971 гг.

- флот;

- авиация;

- полярные станции



Арктика!!!, 2007

13 марта 1933 г - приказом ГУСМП № 16 создано Полярное управление (ПУ ГУСМП);

1935 – переименовано в Управление полярных станций (УПС ГУСМП);

1944 - переименовано в Управление полярных станций и связи (УПСиС ГУСМП);

1951 – 59 (?) – именовалось Управлением полярных станций и научных учреждений (УПС и НУ);

1963-64 – передано в Госкомгидромет

Середина 1920-х – середина 1930-х



Установка одной из первых в мире автоматических метеостанций на полярной станции Бухта Тихая

1933/34 Начальник - врач Мотненко
Магн.И.Л. Безгинский, М.А. Чистов, радиоволн. Н.С. Хутин, актином. Н.М. Копылов , ст.г/мет А.В. Молочников, геолог Т.Н. Спижарский, г/мет С.К. Безбородов, ст.аэр. С.И. Соколов, аэр. В.К. Чаплин



Горелейченко, 1972



Сергей Константинович Безбородов

1903-1937

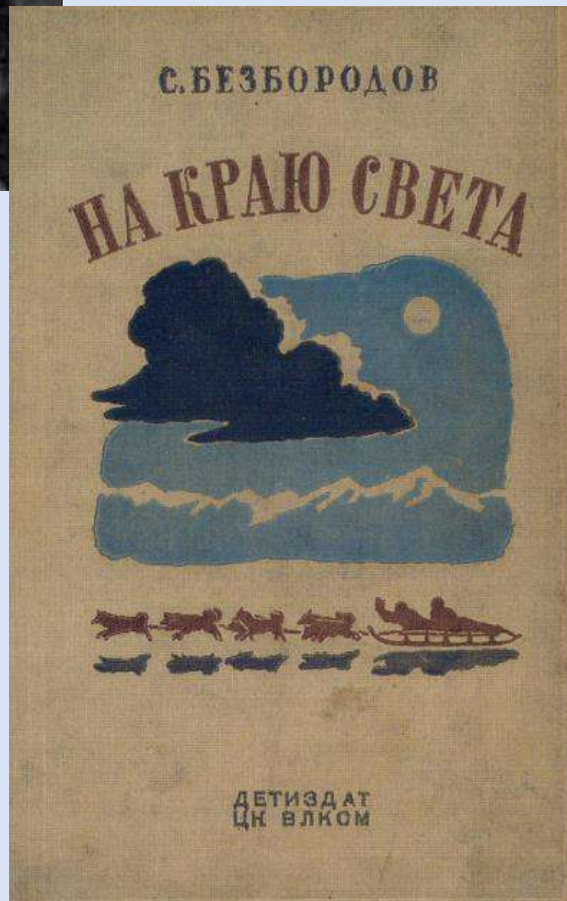
Зимовал в Тихой в 1933-34 гг.

58-6 УК РСФСР (шпионаж), 58-7 (подрыв государственной промышленности, транспорта... в контрреволюционных целях), 58-11 (организационная деятельность, направленная к совершению контрреволюционного преступления).

Расстрелян 24 ноября 1937 года

Реабилитирован 13 сентября 1957

<http://www.polarpost.ru/>





**Стебницкий Николай Александрович (1899-1943)
техник-метеоролог и начальник полярной
станции Малые Кармакулы (1933-1936)**

<http://www.polarpost.ru/>



*Полярная наблюдательница И. Л.
Русинова, проводшая три года на
Новой Земле.*

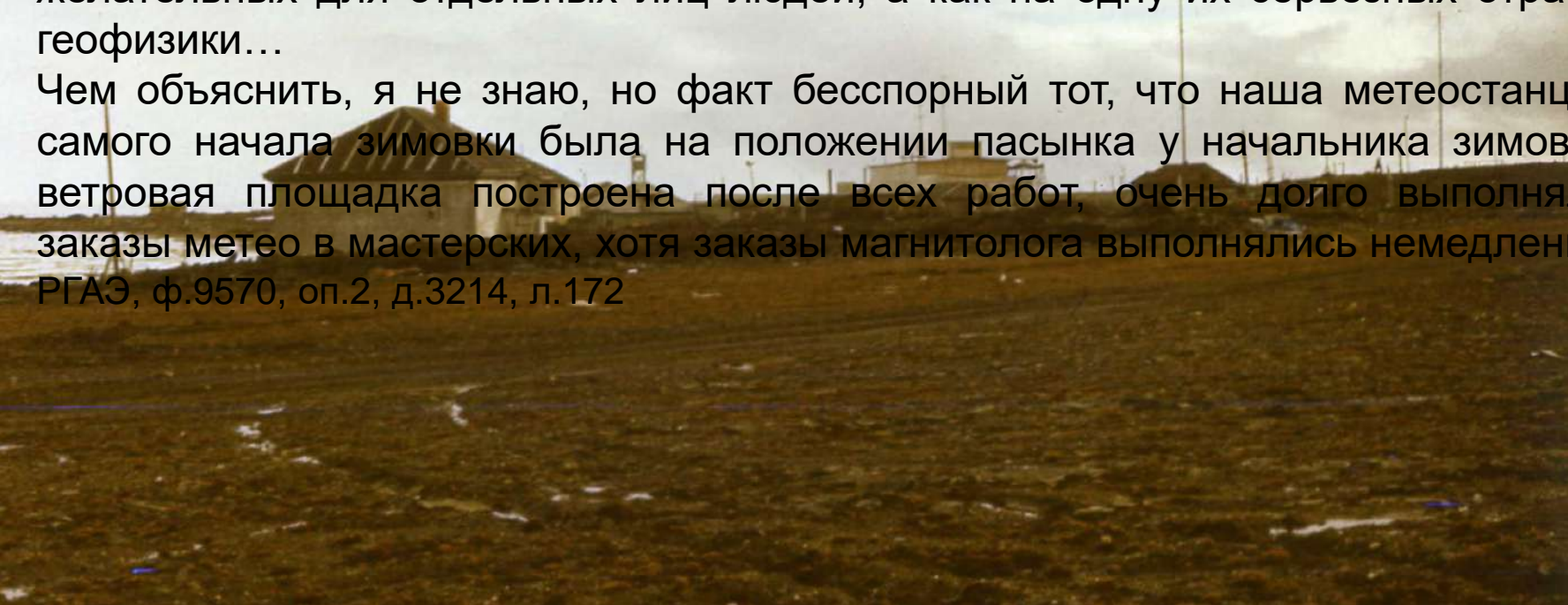
Визе, 1931

«П* на наблюдательскую работу согласилась по требованию мужа...достаточной подготовки к работе не имела...Слабая подготовка П* безусловно отразилась на качестве её работы как наблюдателя. Считаю необходимым обратить внимание лиц, комплекующих штат наблюдателей п/ст, на недопустимость посылки на станции лиц без достаточной подготовки, несмотря даже и на то, что это будет касаться жен начальников станций.

Пора начать смотреть на метеорологию не как на лазейку, куда можно всунуть желательных для отдельных лиц людей, а как на одну их серьезных отраслей геофизики...

Чем объяснить, я не знаю, но факт бесспорный тот, что наша метеостанция с самого начала зимовки была на положении пасынка у начальника зимовки – ветровая площадка построена после всех работ, очень долго выполнялись заказы метео в мастерских, хотя заказы магнитолога выполнялись немедленно.

РГАЭ, ф.9570, оп.2, д.3214, л.172



Полярная станция Мыс Челюскин основана в 1932 г.

1994

Бухта Тихая.
Осн. в 1929,
закрыта к 1960 г.

1929-1930
Островский, 1933



1932
Арктика !!!,
2009



1934

www.polarpost.ru/

2013





Копия фото 1936 г. – Б. Шоннерляйн



1935-36

www.polarpost.ru/



Зимовка 1935-36 гг. в бухте Тихой на пароходе. Копия фото 1936 г. – Б. Шоннерляйн



1994

Полярная станция остров Белый (основана в 1933 г.)



2016

Место метеоплощадки 1933-56 гг.



2016

**Кресты-Таймырские,
основана в 1934 г.,
закрота в последние
5 лет**



**метеостанция и
рация, 2021**



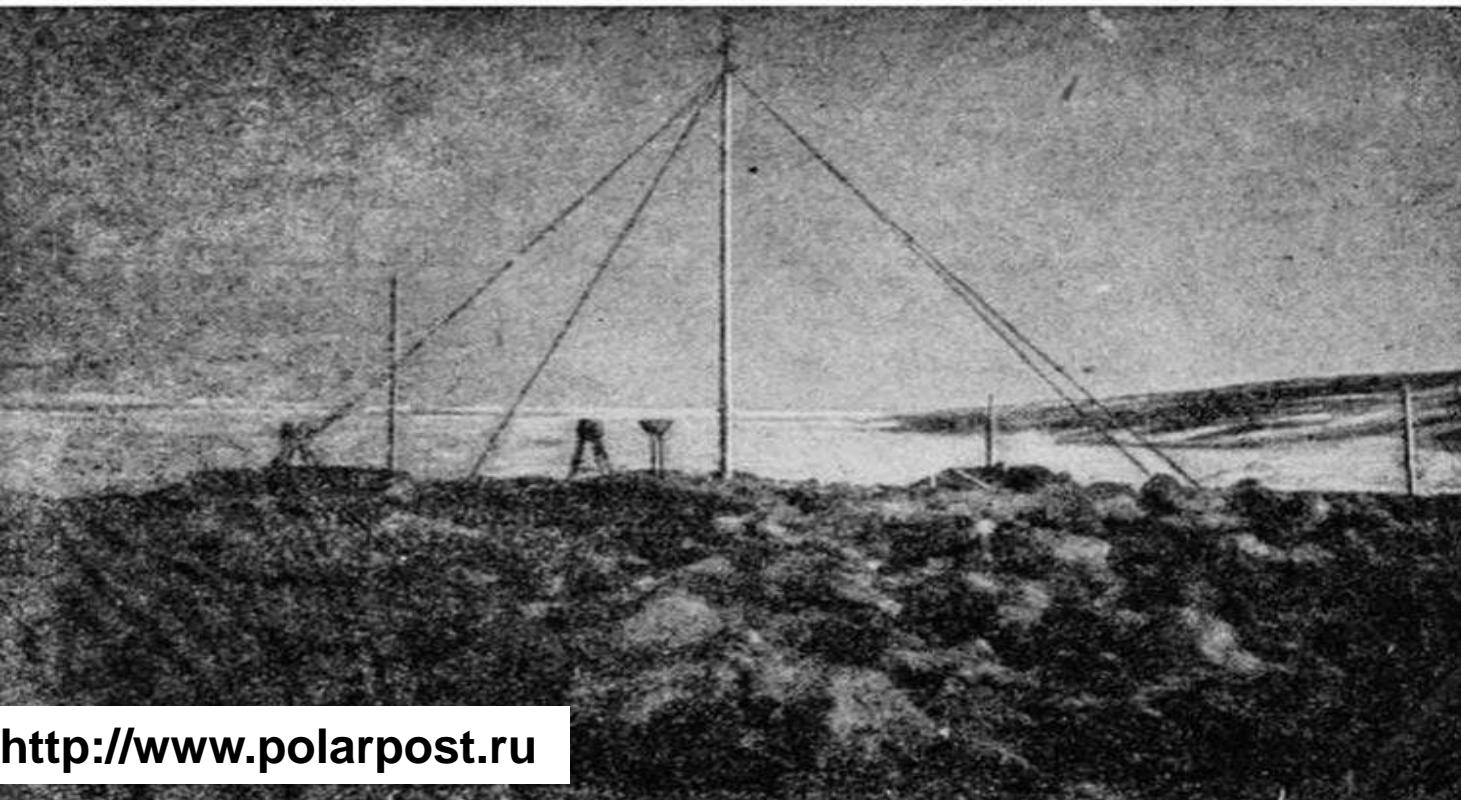


**Мыс Оловянный.
Фото Э.Т. Кренкеля,
1935**

<http://www.polarpost.ru>



**Мыс Оловянный,
2019**



**Мыс
Оловянный.
Фото А.Н.
Золотова,
1939-40**

<http://www.polarpost.ru>



Мыс Оловянный, 2019



<http://www.polarpost.ru/>

Вся наша теплая компания — А. А. Глаубен, П. Г. Мехреньгин,
Э. Т. Кренцель, Б. А. Кремер, пес Грейф и кот Лука.

Э.Т. Кренкель

Б.А. Кремер



Б. А. Кремер (справа) и Э. Т. Кренкель за шахматным столом. Мыс Оловянный, 1935 г.

которые двадцать лет спустя развернулись по соседству на острове. <http://www.polarpost.ru>

Мыс Оловянный, 1935



Мыс Оловянный, 2019



Мыс Оловянный, 2019

КУХНЯ – царство Кренкеля



Мыс Оловянный, 2019

Шаворин А.Б. М.В.
ГЛАВНОЕ УПРАВЛЕНИЕ СЕВЕРНОГО МОРСКОГО ПУТИ
ПРИ СНК СССР

ТРУДОВОЙ ДОГОВОР

Главсевморпути с работниками,
направляемыми на полярные станции

УТВЕРЖДАЮ
И. О. Нач. Главсевморпути
П. Шеншов
9 мая 1940 г.

Согласовано
с ЦК союза Севморпути
Коронов
29 апреля 1940 г.

А. Крушина
16/5/40

ТРУДОВОЙ ДОГОВОР

Главсевморпути с работниками, направляемыми на
полярные станции

16 июля 1940 г. гор. Москва

1. Управление полярных станций Главного управления
северного морского пути при СНК СССР, имену-
емое в дальнейшем УПС, в лице своего представителя

Песенева А. Ф., действующего
на основании доверенности, выданной

с одной стороны, и гр. Махоткина Л. Т.
предъявивший паспорт № 14 № 865118 выданный на
срок 1 апреля 1943 г. Ботт. Лен. Т. № 11 № 38
с другой, заключили настоящий договор в следующем:

1. Условия приема на работу

2. Гр. Махоткин принимается
на работу на полярную станцию Бухра
Тикси в качестве актрисы

Образец трудового договора Управления полярных станций
ГУСМП с полярниками. 1940. Из архива Е.Л. Махоткиной

Середина 1930-х-1941

Полярная станция мыс Шелагский. Основана в 1935 г. на мысе Шелагском, в 1941 г. перенесена

2001

Полярная станция «Валькаркай» (Восточно-Сибирское море). перенесена на это место весной 1941 г. Здесь снимался фильм А.П. Попогребского «Как я провёл этим летом» (2010)

2003



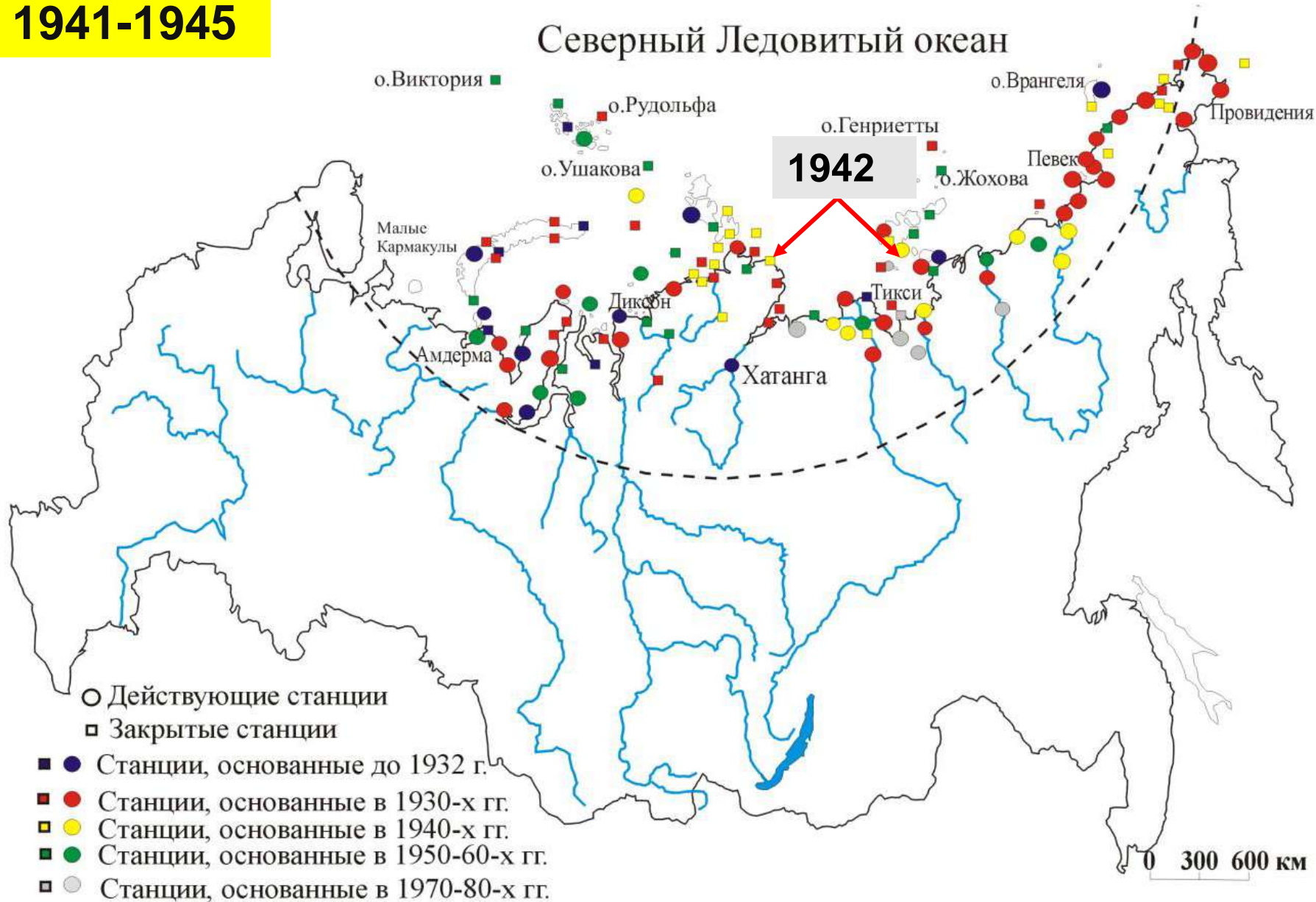
Фото Николая Гернета

Могила Татьяны
Пинчуковой,
умершей родами
весной 1941 г. на
мысе Желания

Гидролог
Пинчукова
Татьяна Викентьевна
1908 - 1941

1941-1945

Северный Ледовитый океан





Полярная станция Андрея. Основана в 1942 г., закрыта в 1999 г. Фото 1994 г.

1946-начало 1950-х



Полярная станция острова Визе. Основана в 1945 г.

Фото А. Чичаева

Визе, 1948-1950 (РГАЭ, ф.9570, оп.2, д.3258, л.27)

«Работы по объему больше, но условия для её выполнения ужасные в смысле технического состояния, а также жилищно-бытовые условия».

10 человек жили в доме на четверых, мет. М* жил в кухне

Челюскин, 1948-1950 (РГАЭ, ф.9570, оп.2, д.3216, л.23-24)

«Большим бедствием, источником всяких недоразумений трудового и бытового порядка является практика комплектовать штат ... большим количеством женщин-одиночек и семейных, а также присылка жен к мужьям без учета их способностей к труду... Наш отдел кадров превратился в посредническую контору по доставке жен к мужьям и мужей к женам... Как правило, 99 % женщин не пригодны к физическому труду...»

«...печник прибыла беременной на пятом месяце, страдает геморроем и плевритом, радист с туберкулезом легких»...

1951, 26 мая – начальник Ц* выехал из-за того, что лишился почти всех зубов, а также по другим болезням.

10 июля – отчет Ц*

Ходов – Ваше назначение – ошибка, так как Вы политмалограмотны. Нельзя было бросать станцию перед навигацией, и использовать Вас начальником мы больше не сможем [РГАЭ, ф.9570, оп.2, ед.хр.3329, л.66]

1951-52 – Трудная зимовка, наблюдались остатки склоки, причина склок была не в Ц*. Следовало вывезти нескольких человек. «Ц* тут много претерпел, положил много физических сил и подорвал свое здоровье» [РГАЭ, ф.9570, оп.2, ед.хр.3329, л.115, из паспорта 1952 г. Следующего начальника С*].

«... научная группа и бюро погоды влачат самое жалкое существование. Материалов и возможностей, всегда находящихся для связи, никогда нет для науки. Эта песня проводится начальством станции во всем, начиная с мелочей...». **Диксон, 1948** (РГАЭ, ф.9570, оп.2, д.3277, л.105)

«Труд научных работников в Арктике расценивается дешевле труда радистов и механиков. Ставки их несколько раз увеличивались, а наблюдатели какую получали в 1937 году ставку, такую получают и по сей день. Ст.радист 1000 руб, ст.наблюд. 820 руб, ...хотя здравый смысл говорит, что должно быть как раз наоборот». **Диксон, 1948-1949** (РГАЭ, ф.9570, оп.2, д.3275, лл.8-9)

Начальник станции Правда в 1950-52 гг. С.И. Бубнов

Работали дружно, хорошо, ни в чем не нуждались...

Начальник ГМуправления ГУСМП Е.И. Толстиков «Научные

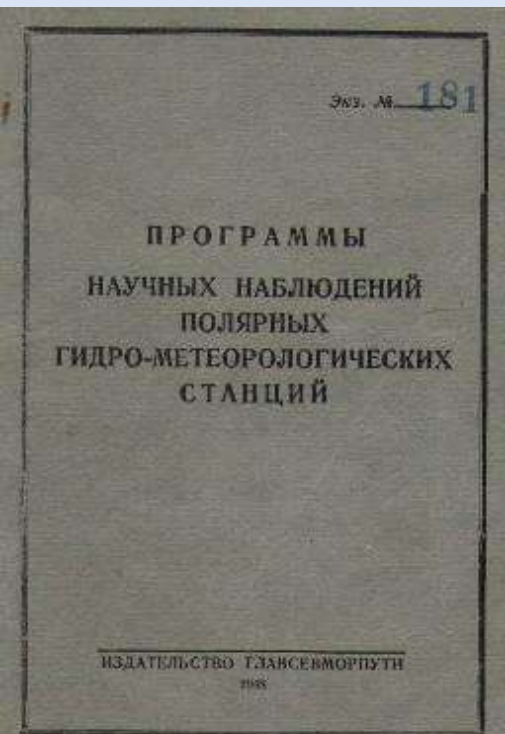
работы – основная работа станции. Нельзя просто

«зимовать», «отсиживать» на станции положенный срок.

Работать надо так, чтобы, не ограничиваясь программой,

привезти максимум материала по изучению своего района».

Пример – Минеев. (РГАЭ, ф.9570, оп.2, д.3305, л.133)



СОДЕРЖАНИЕ		Стр.
Программа № 1 метеорологических наблюдений	4	
Программа № 2 специальных метеорологических наблюдений	8	
Программа № 3 метеорологических наблюдений навигационного пункта	10	
Программа № 4 морских гидрологических наблюдений	12	
Программа № 5 морских гидрологических наблюдений навигационного пункта	15	
Программа № 6 речных гидрологических наблюдений	17	
Программа № 7 морских ледовых наблюдений	19	
Программа № 8 морских ледовых наблюдений навигационного пункта	22	
Программа № 9 речных ледовых наблюдений	24	
Программа № 10 аэрологических наблюдений I категории	26	
Программа № 11 аэрологических наблюдений II категории	29	
Программа № 12 актинометрических наблюдений	31	
Программа № 13 магнитных наблюдений	34	
Инструкция по составлению годового научно-технического отчета	41	

Программы научных наблюдений, 1948

**Середина 1950-х-1963 –
начало «золотого века» сети
полярных станций**



Первые строения п/ст «Острова Известий ЦИК» (основана в 1953 г.). Фото 1960-61 гг. из архива Л.Н. Пеклера

Новые здания полярной станции
(перенесена 1 декабря 1962 г.).
Фото 1992 г.





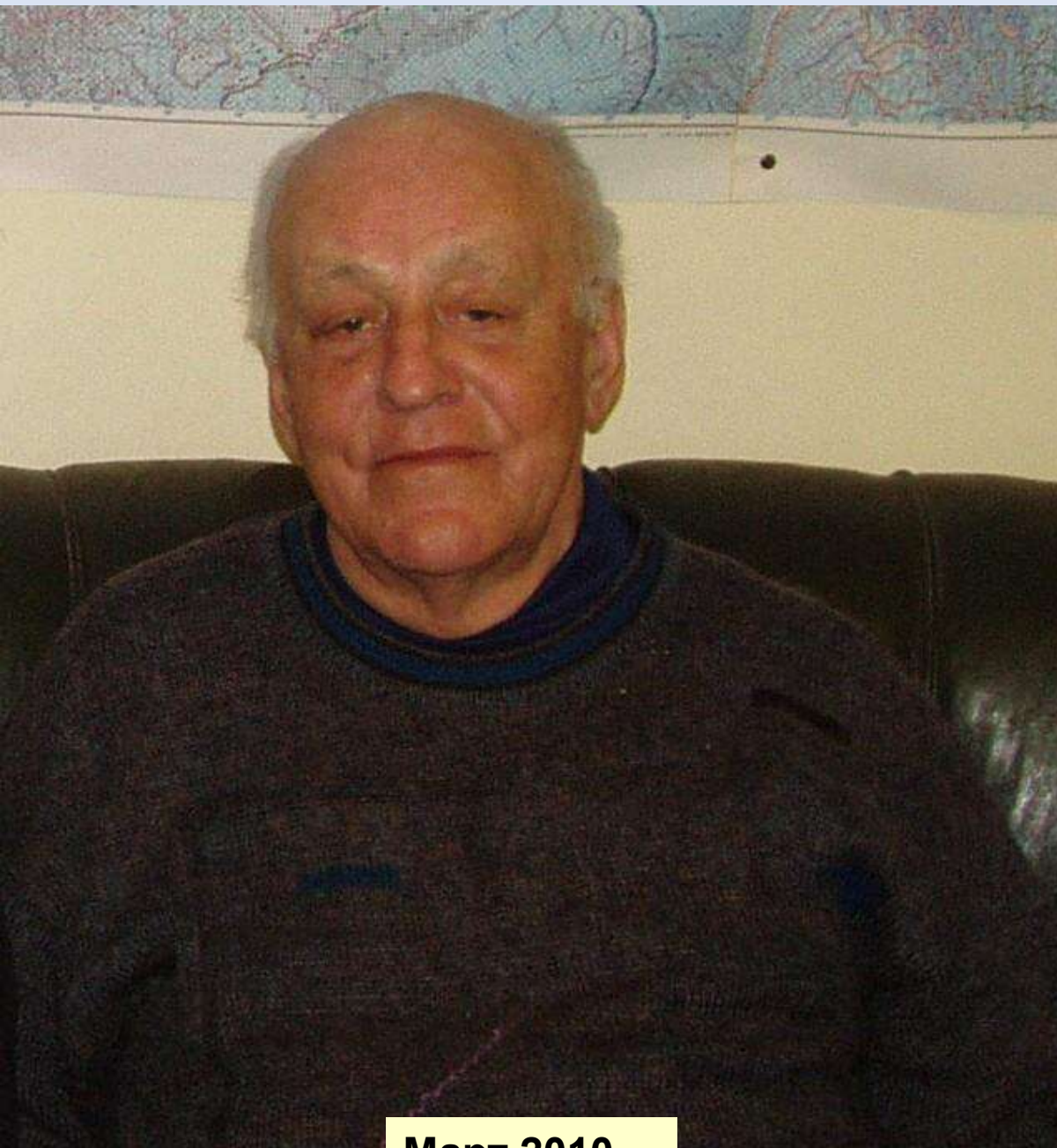
**Жилой дом полярной станции Краснофлотские острова
1953-1989**

Из архива В.Г. Чигира

**Жилой дом сгорел
в конце 1980-х**



**Краснофлотские о-ва,
2019**



Март 2010

**Владимир
Григорьевич
ЧИГИР**

10 марта 1933,
дер.

Малышевичи,
Минская область
Белорусской ССР
– 12 марта 2021,
г. Москва

Характеристика гидрометеоролога В.Г. Чигира (1933 г.р., комсомолец,
студент географ. ф-та Моск. ун-та)

«Свою специальность знает отлично, к работе относится аккуратно и внимательно. Живо интересуется окружающей природой, принимал самое деятельное участие в морских гидрологических работах сначала, как помощник и каюр, а затем и наблюдатель. Принимает некоторое участие в хозяйственных работах станции. Политически грамотен, хотя о некоторых вопросах имеет неправильное представление, которое стремится сохранить в качестве «личного мнения».... Думаю, ... т. Чигир будет хорошим специалистом как в области географии, так и в области общественной жизни. Считаю, что т. Чигир обладает весьма ценными качествами будущего географа, имеет пытливый и критический подход к вещам и явлениям, что очень важно для его будущей профессии».

Начальник станции «О-ва Краснофлотские» в 1957-59 гг.

гидролог Ю.Ф. Лукашев

Российский государственный архив экономики (РГАЭ),

фонд 9570, дело 3293, лл.17-18



Из архива В.Г. Чигира

Работники станции
– коллеги В.Г.
Чигира по зимовкам
1957-1959:

Н-к станции гидролог
Ю.Ф. Лукашев, ст/мет
Юр. Владим. Грязнов,
радисты Алексей
Александр. Курков,
Л.П. Жужуков



**Метеоплощадка, где
наблюдал В.Г. Чигир**



Краснофлотские о-ва, 2019



Мария Гетман, о. Русский



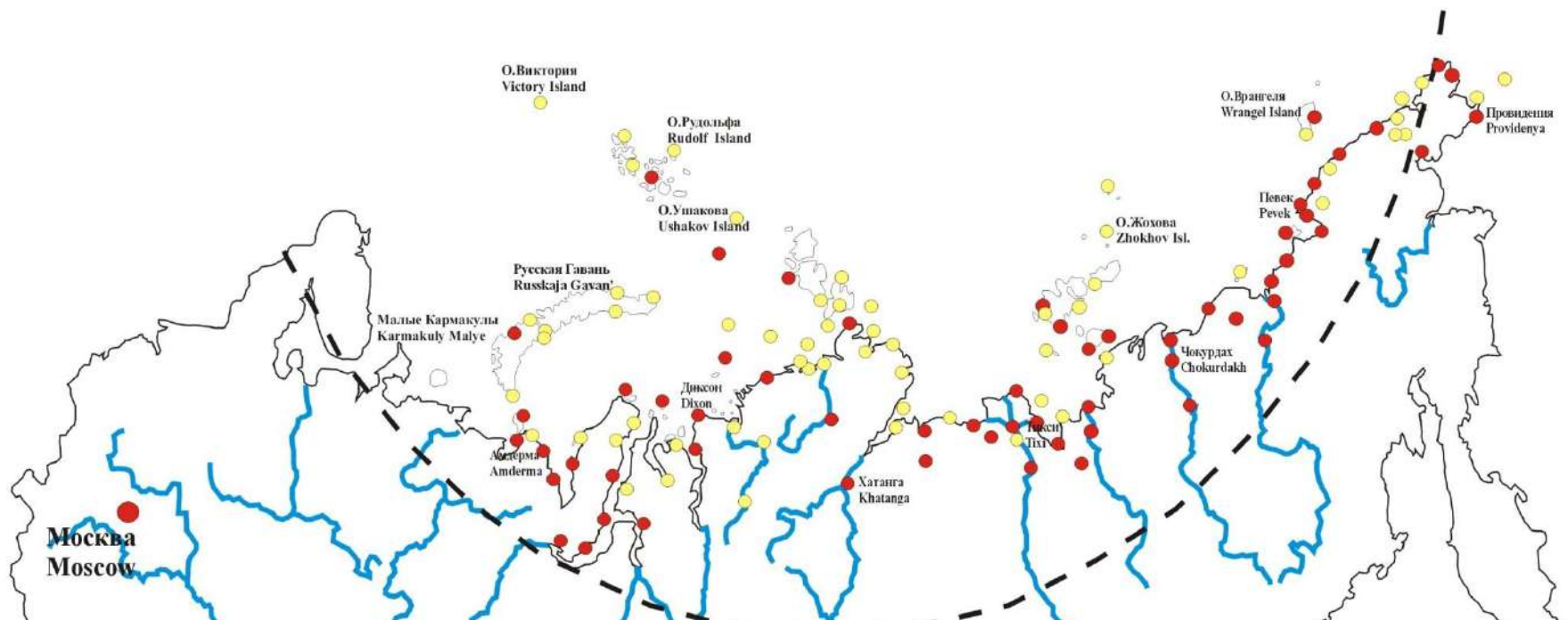
А.П. Будылин, озеро Таймыр



Старое кладбище на Диксоне



Кладбище п/ст о. Преображения



Конец XX века

Примерно 60 станций из 120 работавших в 1950-60-е гг.

- Действующие станции
Working stations
- Закрытые станции
Closed stations

The scheme of the polar meteorological stations position

Схема расположения российских-советских полярных станций


0 300 600 км

Основные результаты работы полярных станций

- 1. С помощью полученной со станций оперативной информации за более чем 80 лет безаварийно проведены тысячи судов по Северному морскому пути**
- 2. Собран гигантский массив данных о метеорологическом, гидрологическом и ледовом режимах прибрежной части морей Северного Ледовитого океана**
- 3. Полученные данные позволили разработать теоретические основы концепций взаимодействия полярного океана, атмосферы и прибрежной части суши, глобальных закономерностей формирования ледового покрова и его влияния на окружающую среду**
- 4. Накоплен уникальный опыт регулярных наблюдений (мониторинга) за состоянием природной среды полярных морей**
- 5. Полярные станции стали инфраструктурными центрами Арктики, которые цементировали огромные пространства**

**Арктика ! Заповедник героев !
Мудрого сердца университет !**

И. Сельвинский



**Встреча 1964 г. на полярной станции островов Гейберга
(Карское море). Фото из архива Л.Н. Пеклера**