



ПОЛЯРНЫЕ ЧТЕНИЯ 2023

Арктика и Антарктика:
история и антропология
повседневности



ДОКЛАД НА ТЕМУ:

Арктическая повседневность в художественных образах Новой Земли в альбомах художников исследователей Крайнего Севера XIX–XX вв.

Докладчик:

Енина Иветта Анатольевна

Искусствовед, реставрационно-хранительский центр Государственного Эрмитажа (Санкт-Петербург),
соискатель степени кандидата искусствоведения (Санкт-Петербургская Академия Художеств)





Папе Василий Иванович 1806 - 1875 С рис. Редера.
«Шхуна 'Кротов'»
Из Альбома литографий к «Путешествию Бэра на Новую
Землю в 1837 г.» (K.E.V. Baers Reise auf Nowaja Semlia).
Литография раскрашенная (акварель, лак), 1837г.
ГРМ



Папе Василий Иванович 1806 - 1875 С рис. Редера.
«Пролив Маточкин Шар»
Из Альбома литографий к «Путешествию Бэра на Новую
Землю в 1837 г.» (K.E.V. Baers Reise auf Nowaja Semlia).
Литография раскрашенная (акварель, лак), 1837г.
ГРМ

Редер
Экспедиция К.Бэра 1837г.



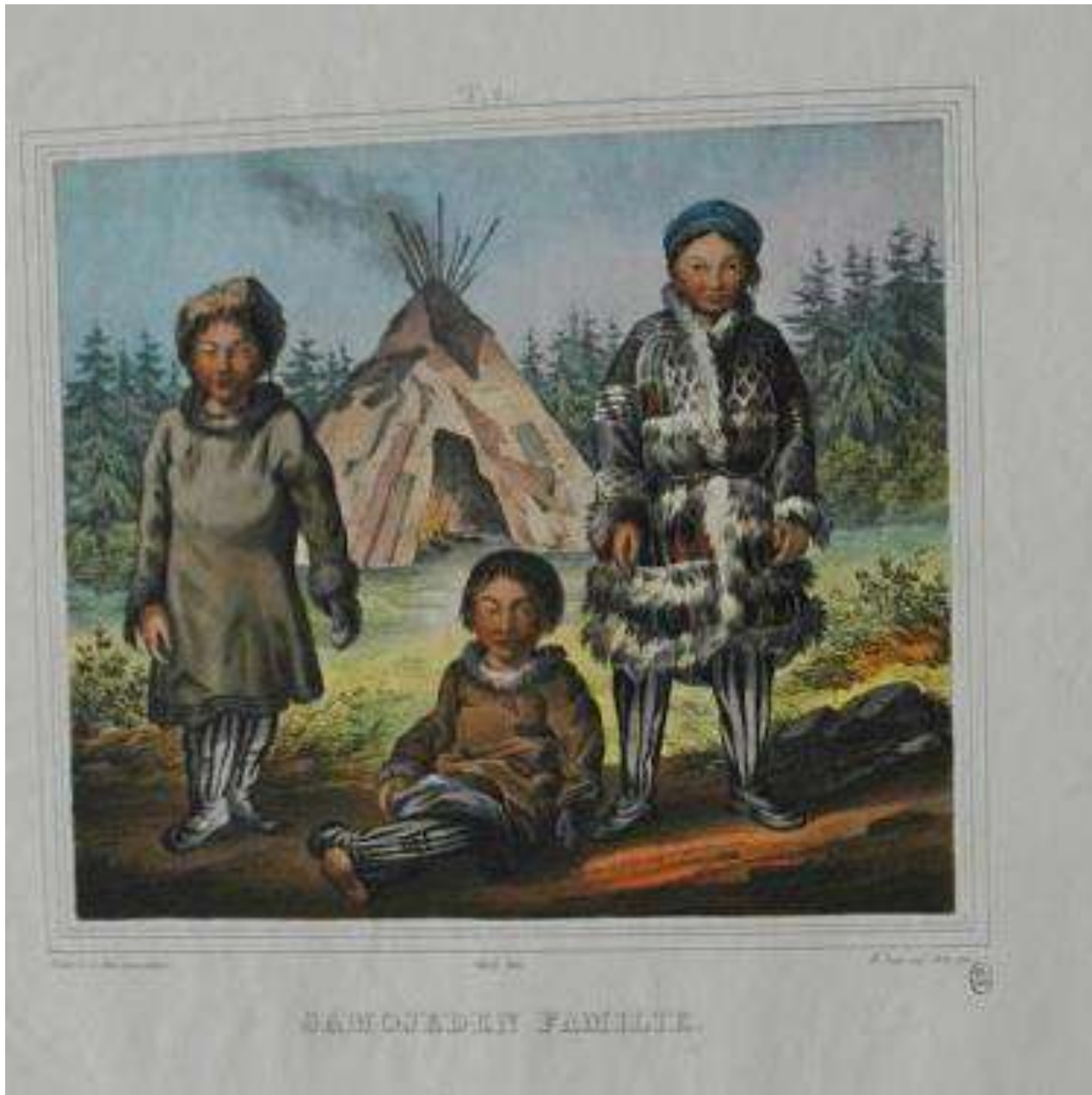
Папе Василий Иванович 1806 - 1875 С рис. Редера.

«Южный берег Маточкина Шара при входе с западной стороны» (На немецком языке).

Из Альбома литографий к «Путешествию Бэра на Новую Землю в 1837 г.» (K.E.V. Baers Reise auf Nowaja Semlia).

Литография раскрашенная (акварель, лак), 1837г.

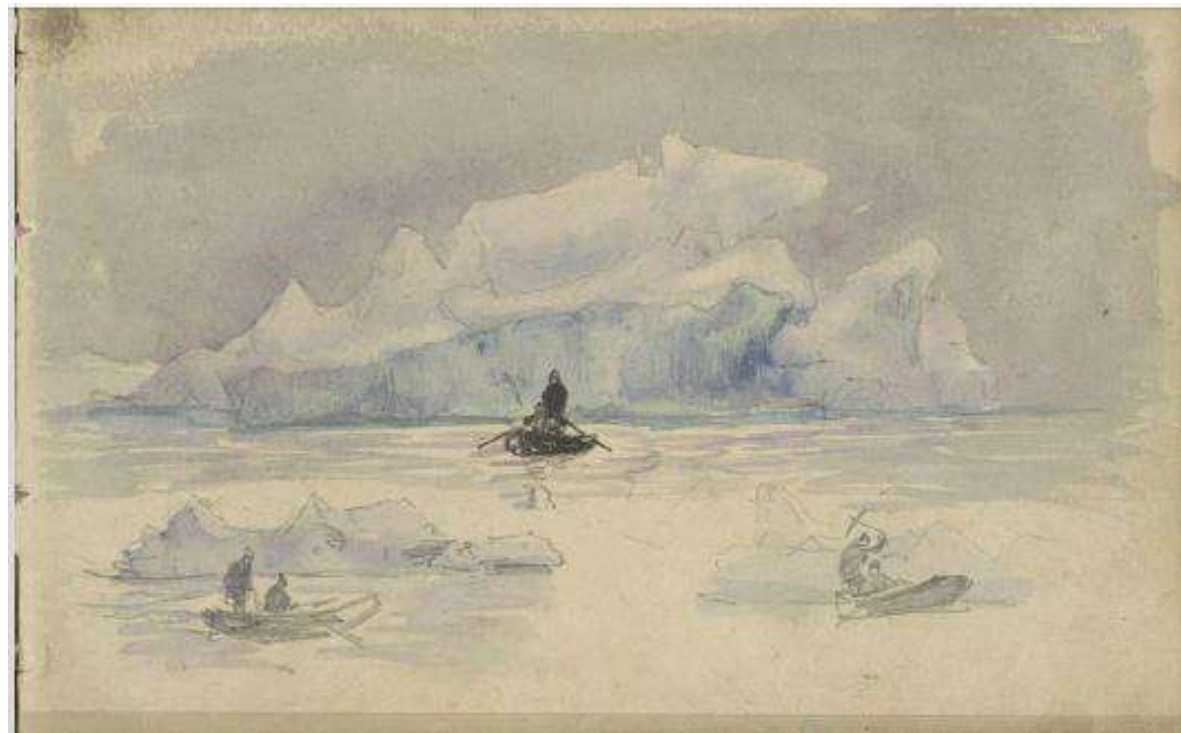
ГРМ



Папе Василий Иванович 1806 - 1875 С рис. Редера.
"Семья самоедов" (На немецком языке). Из Альбома литографий к
"Путешествию Бэра на Новую Землю в 1837 г." (K.E.V. Baers Reise auf
Nowaja Semlia).
Литография раскрашенная (акварель, лак), 1837г.
ГРМ



Папе Василий Иванович 1806 - 1875 С рис. Редера.
"Семья самоедов" (На немецком языке). Из Альбома литографий к
"Путешествию Бэра на Новую Землю в 1837 г." (K.E.V. Baers Reise auf
Nowaja Semlia).
Литография раскрашенная (акварель, лак), 1837г.
ГРМ



Луи Апол
Листы альбома нидерландской
экспедиции 1880г.
Rijksmuseum, Амстердам



Norwegian sealing schooner on fire after attack by Russian patrol vessels (Louis Apol)

(A.H.J. Prins private collection)

Луи Апол

«Норвежская промысловая шхуна
атакуется русским патрульным
кораблем»

Холст, масло, 1880-е, частная коллекция



Луи Апол
Рисунок самоедов, саней, могил и морской птицы (возможно, чайки), 1880г.
Бумага, карандаш, акварель
Schetsboek met 38 bladen betekend tijdens de expeditie naar Nova Zembla in 1880.
Rijksmuseum, Амстердам



Луи Апол
«Самоеды в Малых Кармакулах» 1880г.
Бумага, карандаш
Rijksmuseum, Амстердам

Листы альбома для рисования на 35 страниц, сделанные во время экспедиции на Новую Землю в 1880 году
Rijksmuseum, Амстердам
Schetsboek met 35 bladen betekend tijdens de expeditie naar Nova Zembla in 1880.



Луи Апол «Самоеды»
Бумага, карандаш, 1880г.
Schetsboek met 35 bladen betekend tijdens de expeditie naar Nova Zembla in 1880
Rijksmuseum, Амстердам

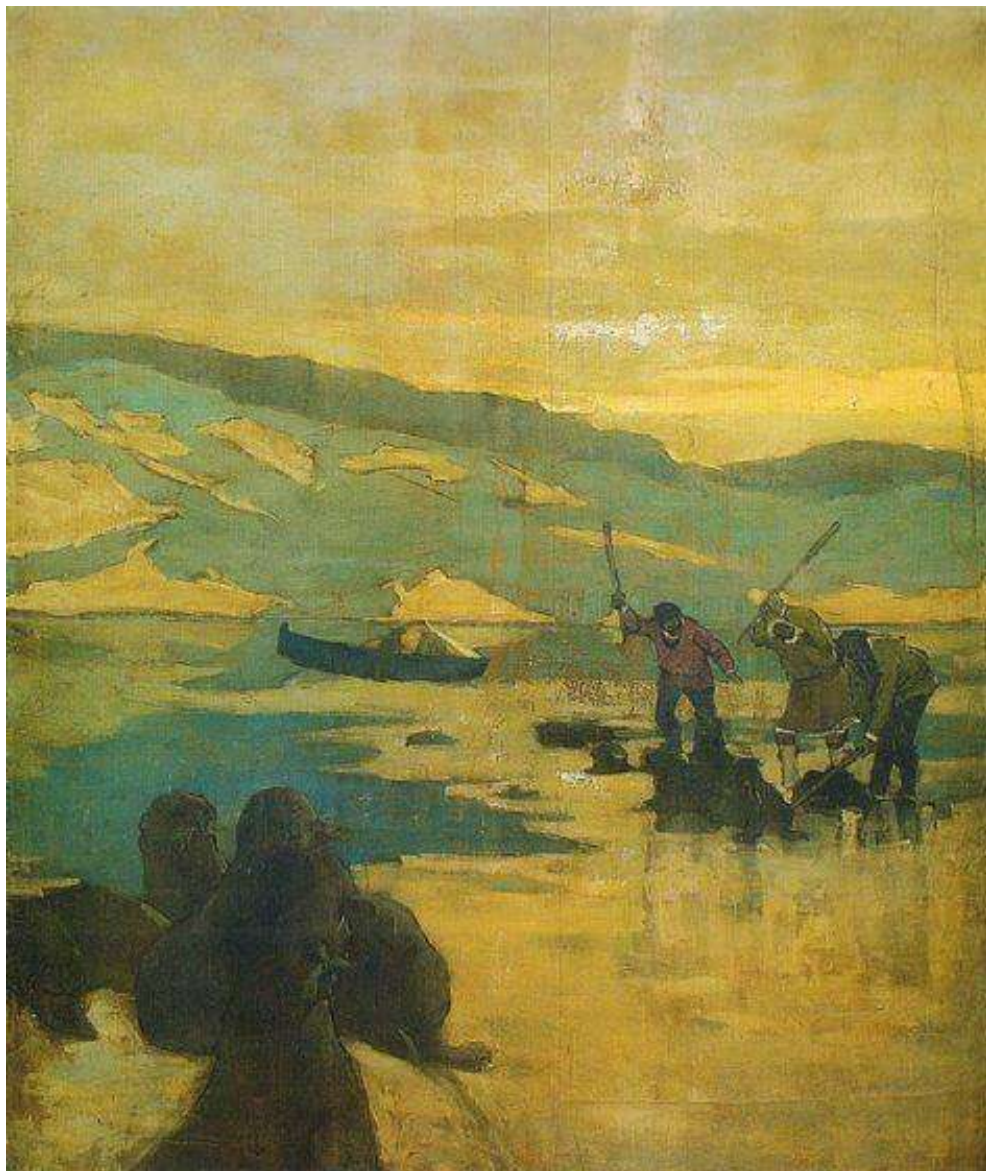


Луи Апол «Портрет Самоеда»
лист альбома экспедиции 1880г.
Бумага, карандаш, акварель
Rijksmuseum, Амстердам



К.А.Коровин и В.А.Серов
Павильон «Крайний Север»
на Нижегородской
художественно-
промышленной выставке
1896г.

Ненцы на лодке на террасе павильона



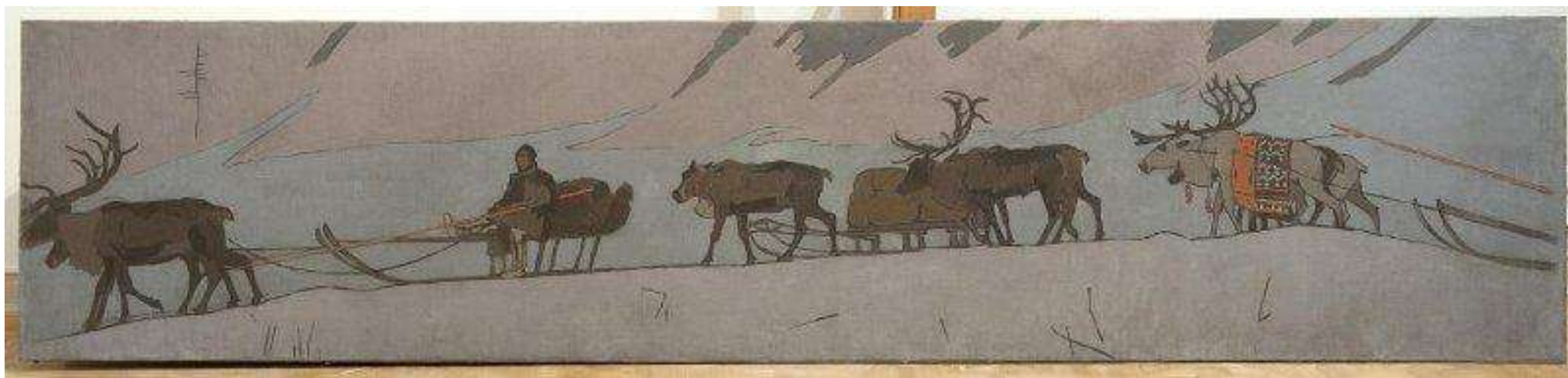
К.Коровин «Тюлений промысел на Белом море» 1899г.



К.Коровин «Охота на моржей» 1896г.



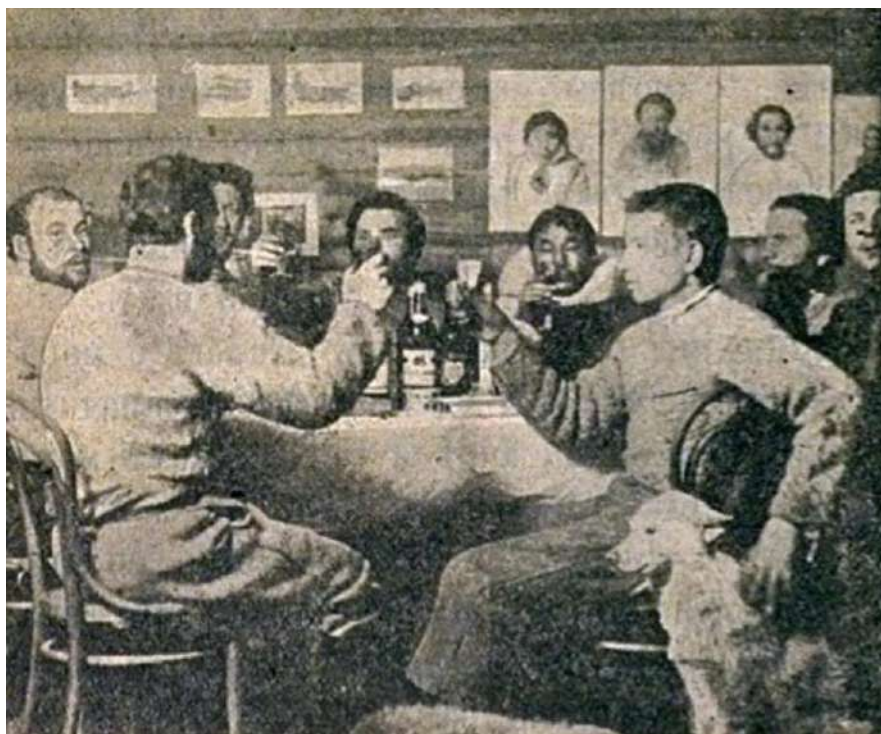
Внутри павильона. Ненка за изготовлением куклы.



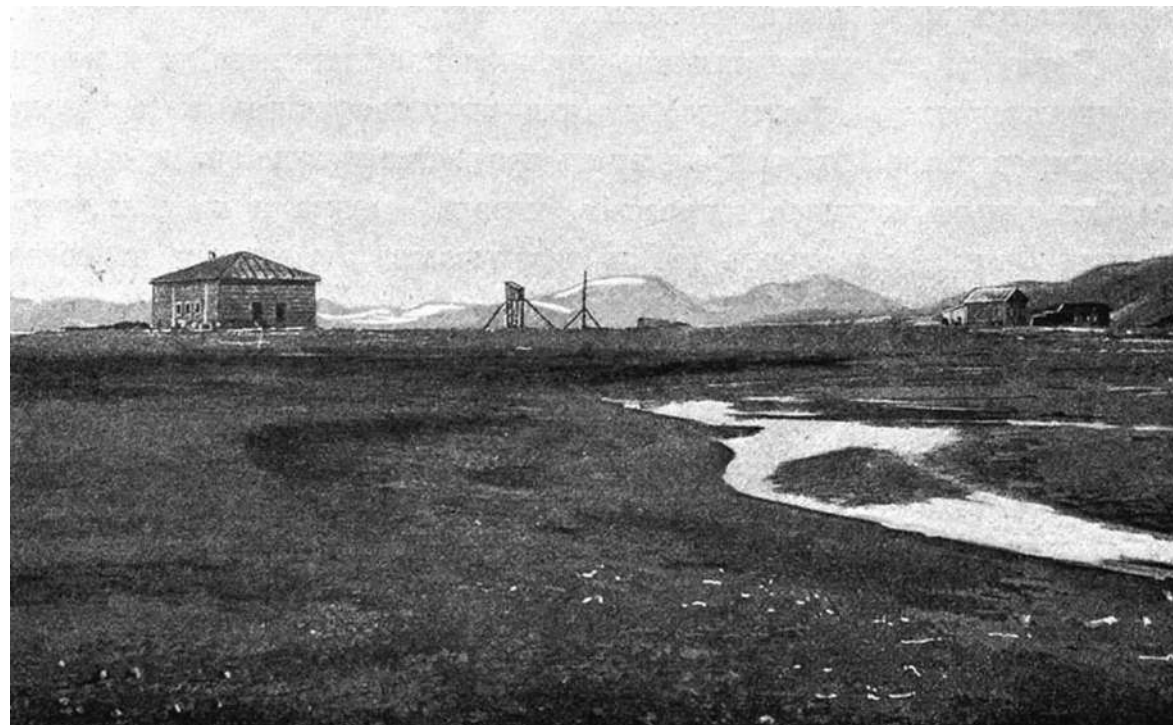
К. Коровин. Панно «Поезд самоедов». 1899 г.
Холст, темпера, ГТГ



А.А.Борисов в доме на Новой Земле



С самоедами на Новой Земле



Дом, который построил А.А.Борисов на Новой Земле

А.А.Борисов
Экспедиции 1894г., 1896г., 1899г., 1900—1901г.



А.А.Борисов
«Чум ненцев в Малых Кармакулах. Новая Земля»
1896г.; холст на холсте, масло
ГТГ



А.А. Борисов
«В гостях у самоедов на Новой Земле»
1896г.; холст на картоне, масло
ГБУК АО ГМО «Художественная культура Русского Севера»



А.А. Борисов
«Ненецкий поселок. Новая Земля». Этюд
1901г.; картон, масло
Музей Арктики и Антарктики



А.А. Борисов
«Житьё бедного самоеда в тундре под лодкой»
1898г.; холст на картоне, масло
ГБУК АО ГМО «Художественная культура Русского Севера»



А.А. Борисов
«Чум у реки»
1906г.; холст, масло
Государственный художественный музей Алтайского края



А.А. Борисов
«Ненецкое стойбище на берегу Югорского Шара». Этуд
1905г.; холст на оргалите, масло
Музей Арктики и Антарктики



А.А. Борисов
«Мальчик-ненец. (Маточкин Шар. Новая Земля)»
холст на картоне, масло; 1896г.
ГТГ



А.А.Борисов
«Соление рыбы самоедами после хорошего улова»
холст на картоне; масло; 1898г.
ГБУК АО ГМО «Художественная культура
Русского Севера»



А.А.Борисов
«На Новой Земле» (На моржа)
холст на холсте, масло; 1896г.
ГТГ



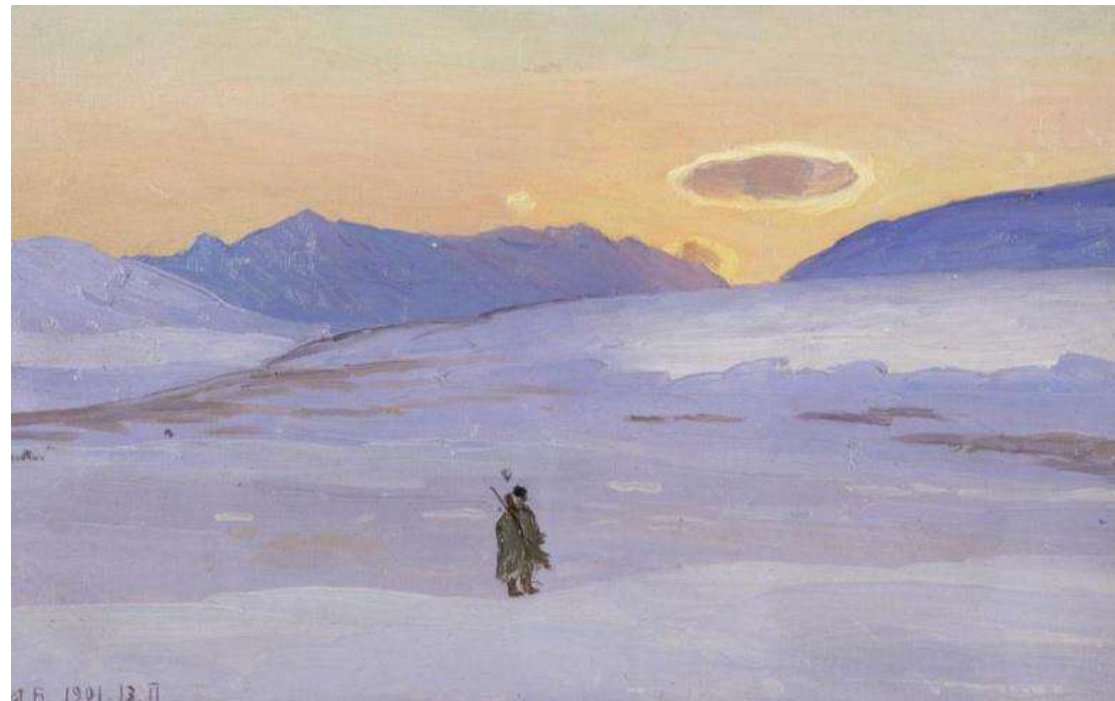
А.А. Борисов
«Ненец на берегу моря» («Торосы с сидящим самоедом»)
1901г. , холст на картоне; масло
ГБУК АО ГМО «Художественная культура Русского Севера»



А.А. Борисов
«Любимый цвет Самоедов», 1901г.,
холст на картоне, масло
ГБУК АО ГМО «Художественная
культура Русского Севера»



А.А. Борисов
«Ненец удит гольца»
1901г.; холст на картоне, масло
ГБУК АО ГМО «Художественная культура Русского Севера»



А.А. Борисов
«На промысле за оленем»
1901г.; холст на картоне, масло
ГБУК АО ГМО «Художественная культура Русского Севера»



А.А. Борисов «Отдыхающий ненец в палатке»
1901г.; холст на картоне; масло
ГБУК АО ГМО «Художественная культура Русского Севера»



Самоед Михайло Вылка
1901г.; уголь, бумага;
48,1 x 33,7; ГРМ



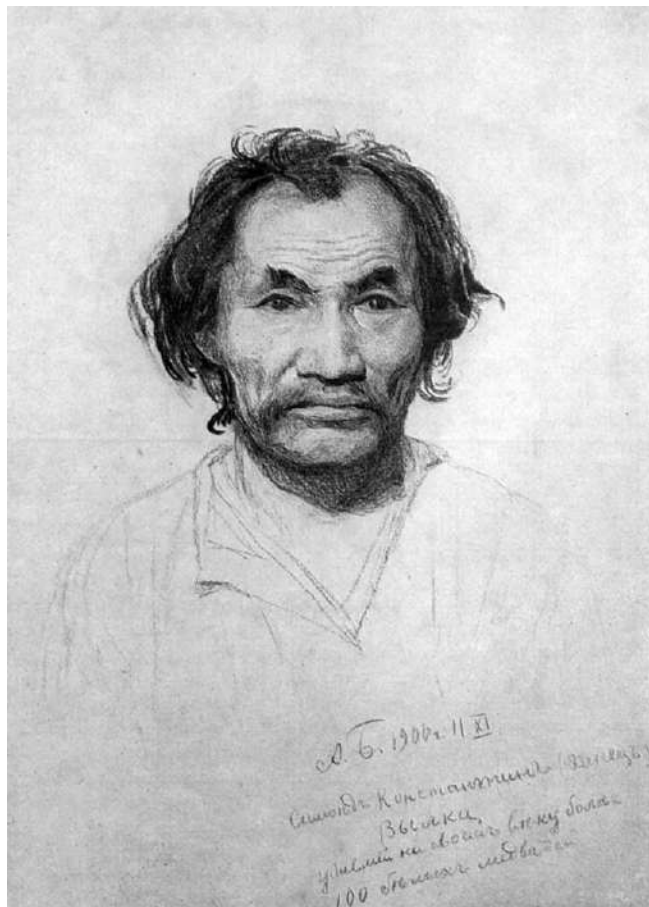
Самоед Кузьма Ледков
1901г.; уголь, бумага;
48 x 33,8; ГРМ



Самоед Максим Пырерка
1900г.; уголь, белила, бумага;
48,1 x 33,7; ГРМ



А.А. Борисов «Ненец-охотник Константин (Ханец) Вылко»
1896г.; холст на картоне, масло; 24,7x25,8
ГТГ



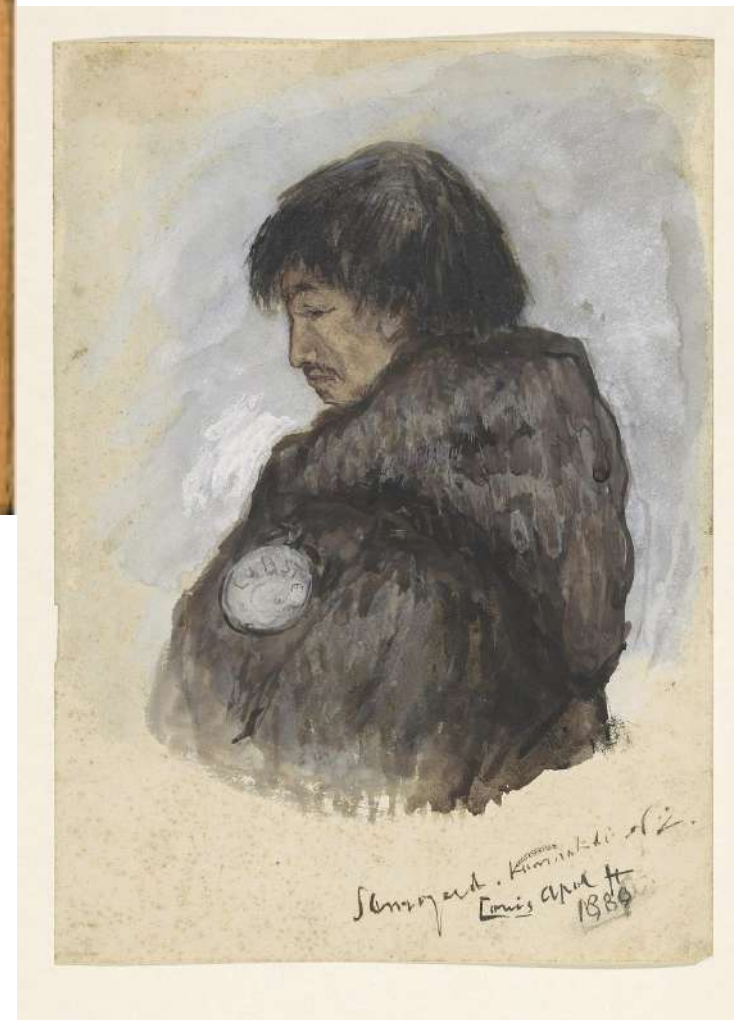
А.А.Борисов «Портрет самоеда
Константина (Тыко) Вылки»



Л.Апол
Лист альбома экспедиции 1880г.
Rijksmuseum, Амстердам



А.А.Борисов «Мальчик-ненец. (Маточкин Шар. Новая Земля)»
1896г.; холст на картоне, масло; 24x41
ГТГ



Л.Апол «Портрет Самоеда»
Лист альбома экспедиции 1880г.
Rijksmuseum, Амстердам

Place
 Загора
 Message: Нехватовы
 реки Селга
 1926

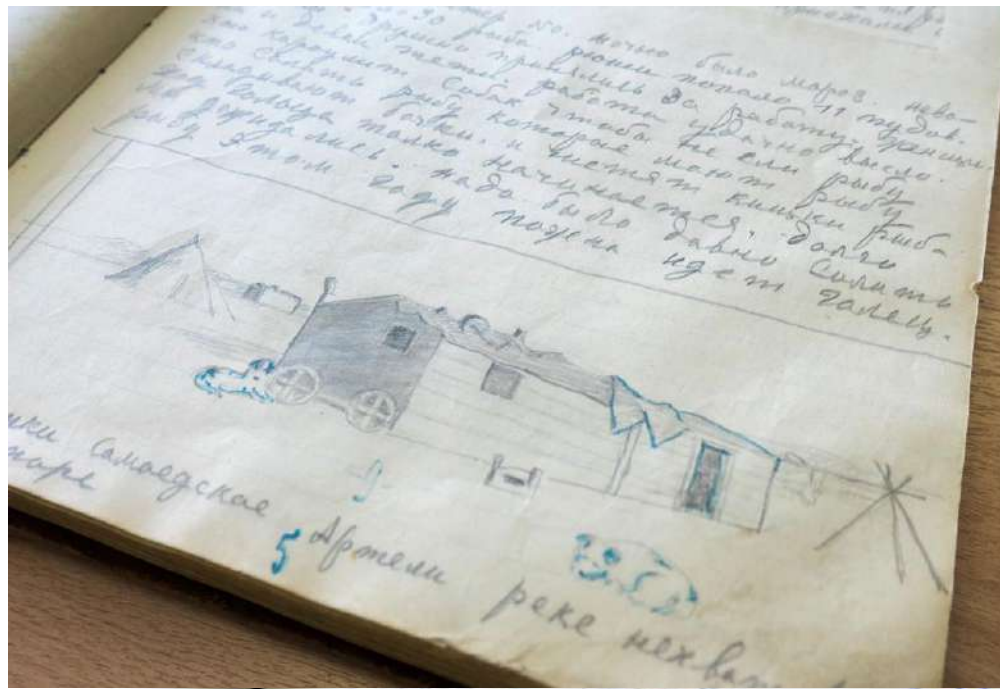
Вечером на неводах 50 рыба. Иван Вяки
 тиндорец Ледков. они женой таскали
 дров прависти. от трузы, ночью
 было тихо.

3 сентября пасмурно. ветер Н. рюжи
 пошла 150. рыба на неводах 30. рыба
 тиндори ветер Н. полуденный. Артем дружно
 работая. вечером неводам пошла 2 т. рыбы.
 1 черта. товарищи еще не приехали из

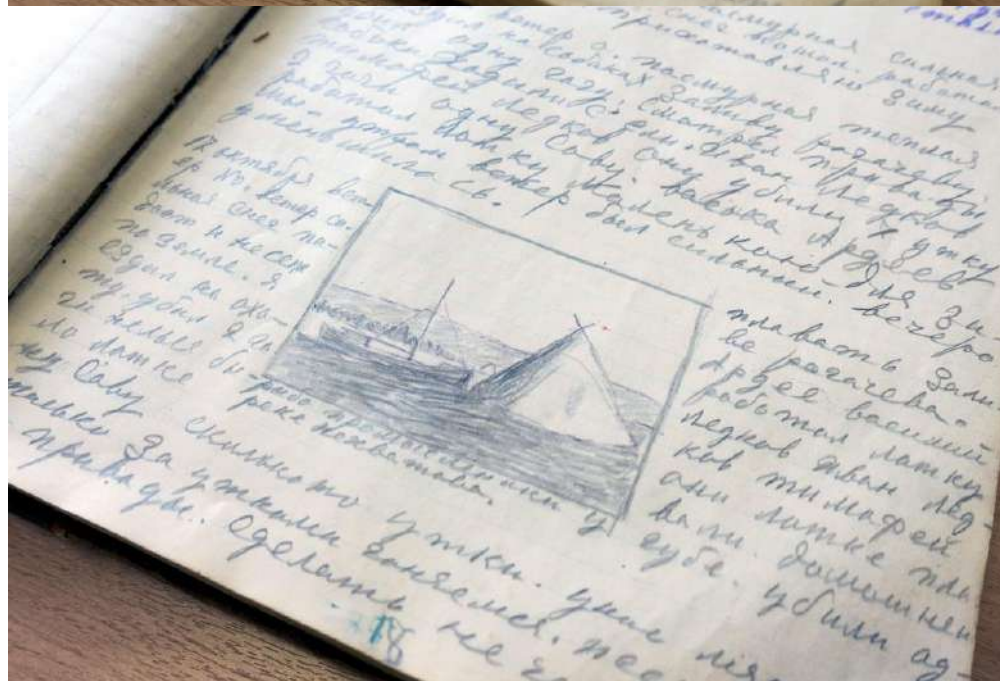


рыбная Артемь работе, кладут ботках.

перезыме которая поехали за дровами. Вечером
 поверхность погода прикротился сильный ветер
 но впереди вост на Н. м. мы селили привласи
 телами 4 ботки голыми,



Вылко Илья Константинович (Тыко Вылка)
 Листы дневника 1926-1928гг.
 Библиотека им.Н.А.Добролюбова
 (Архангельск)





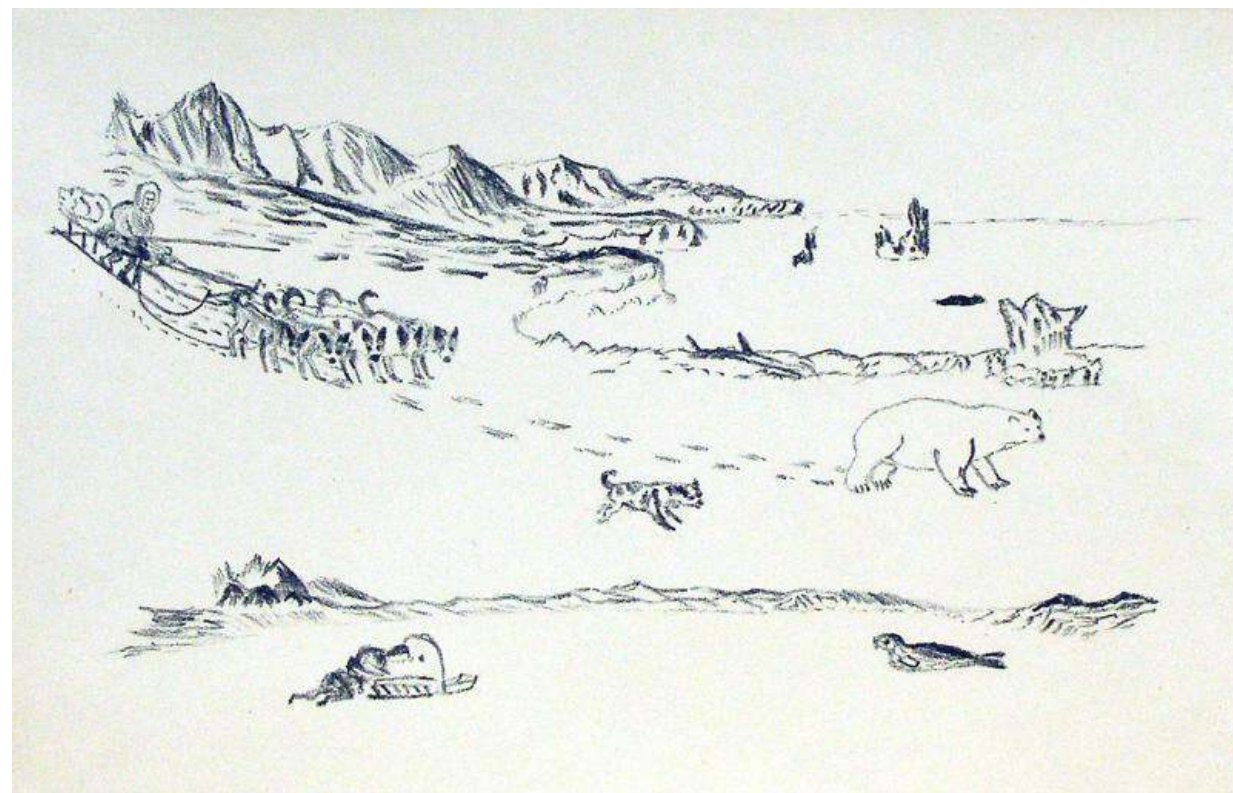
Тыко Вылка «Промысловый чум»
1928г.; бумага; акварель, графитный карандаш, чернила
ГБУК АО ГМО «Художественная культура Русского Севера»



Тыко Вылка «Охота на тюленей»
1940-е – 1950е гг.; бумага; карандаш цветной
ГБУК АО ГМО «Художественная культура Русского Севера»



Тыко Вылка «Вертолёт над озером Подгребным»
1940-1950-е гг.; бумага; карандаш цветной
ГБУК АО ГМО «Художественная культура Русского Севера»



Тыко Вылка «Упряжка с собакой и белый медведь. Охотник крадется к тюленю»
1937-1938гг.; бумага, литография
ГБУК АО ГМО «Художественная культура Русского Севера»



Тыко Вылка «Губа Белушья. Новая Земля»
1940-1950-е г.; бумага; карандаш цветной
ГБУК АО ГМО «Художественная культура Русского Севера»



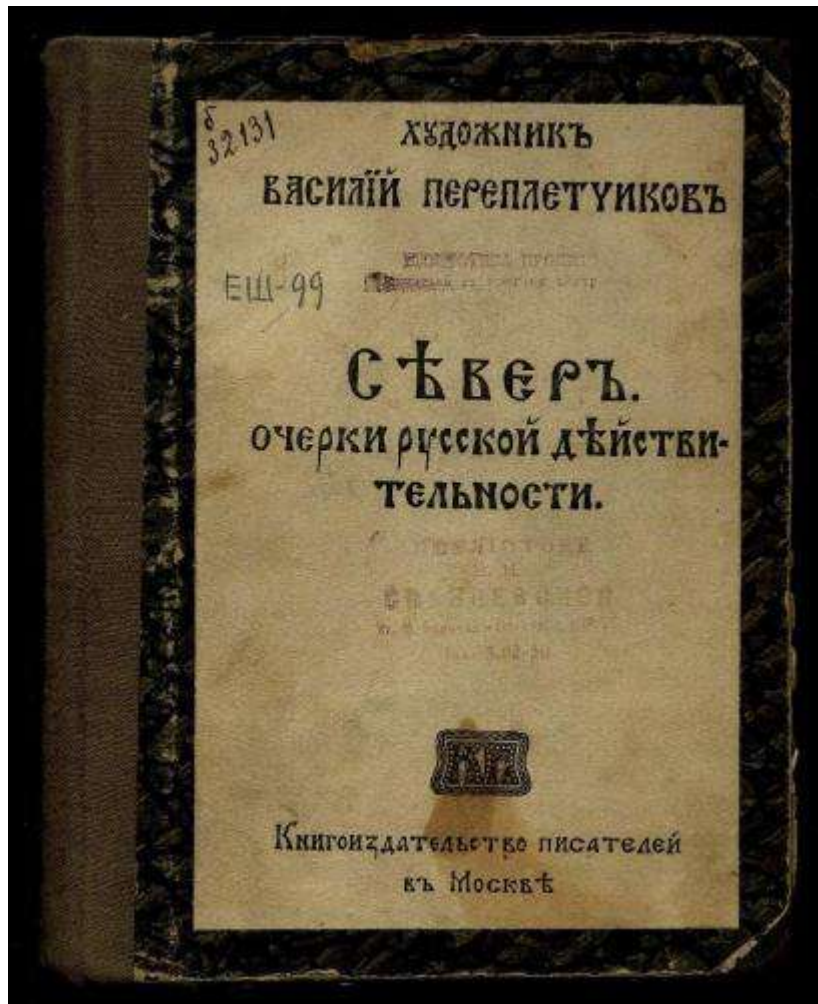
Тыко Вылка «Пейзаж»
1950-е г., рисунок
ГБУК АО ГМО «Художественная культура Русского Севера»



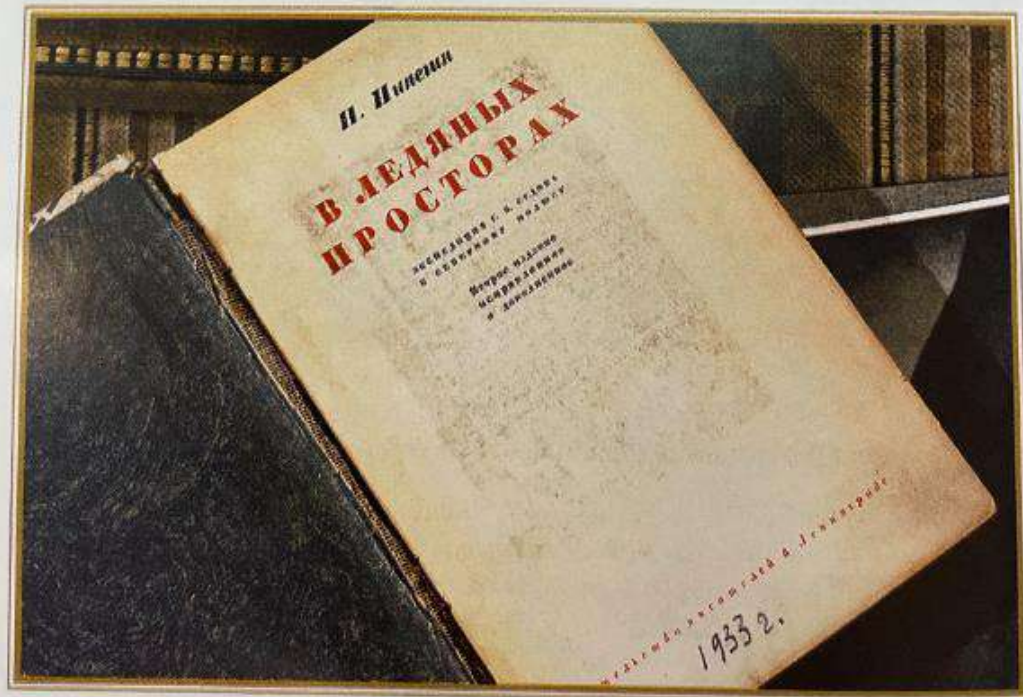
Тыко Вылка «Охотники у костра». Рисунок 1957г.; карандаши цветные, карандаш графитный, бумага с фактурной поверхностью
Музей Арктики и Антарктики



Тыко Вылка «Два охотника». Рисунок 1957г.; карандаши цветные, карандаш графитный, бумага с фактурной поверхностью
Музей Арктики и Антарктики



Север : Очерки рус. действительности : С 16 репродукциями картин и рис. В.В. Переплутчикова



Титульный лист прижизненного издания книги
Н. В. Пинегина «В ледяных просторах»



Прогулка в лунную ночь близ грота.
Фотография Н. В. Пинегина. Декабрь 1913 г.

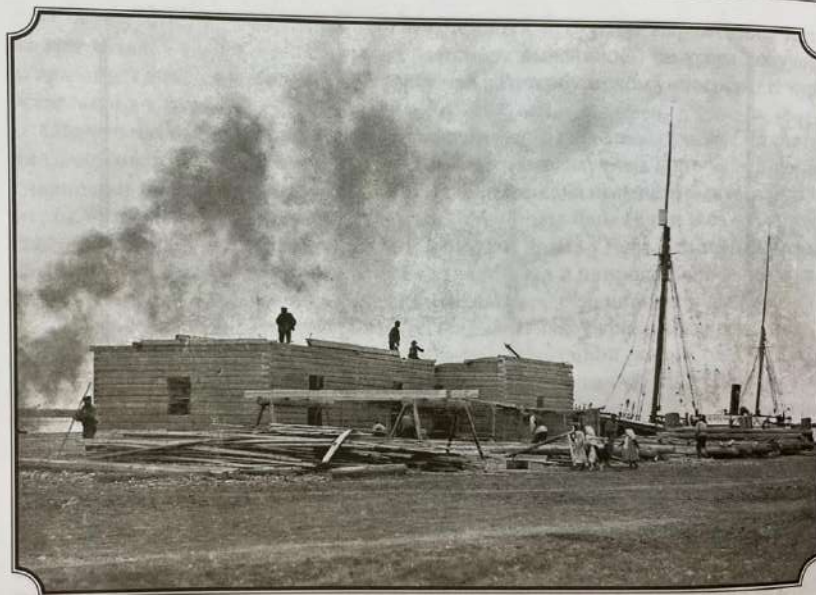


А.А.Борисов

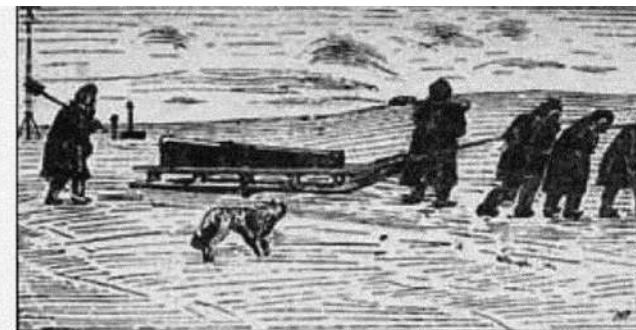
«В гостях у самоедов на Новой Земле»

1896г.; холст на картоне, масло

ГБУК АО ГМО «Художественная культура Русского Севера»



Строительство зимовья в Солонбале.
Судно «Святой Фока» и возведение дома для экспедиции Г. Я. Седова.
Фотография Н. В. Пинегина. 1912 г.



Строительство геофизической станции на о-ве Большой Ляховский. Рисунки Н. Пинегина.



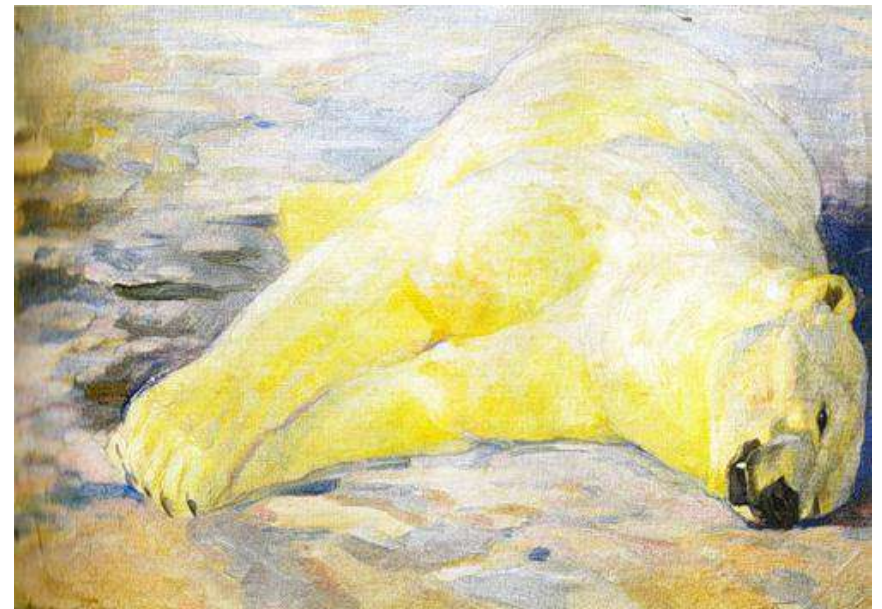
Н.В.Пинегин «Новая Земля. В бухте Святого Фоки» 1912-1914 гг.



Н.В.Пинегин «Избушка на острове Большой Заячий» 1912—1914гг.



Н.В.Пинегин «Северное сияние» 1912—1914гг.



Н.В.Пинегин «Убитый белый медведь, Новая Земля» 1912—1914гг.

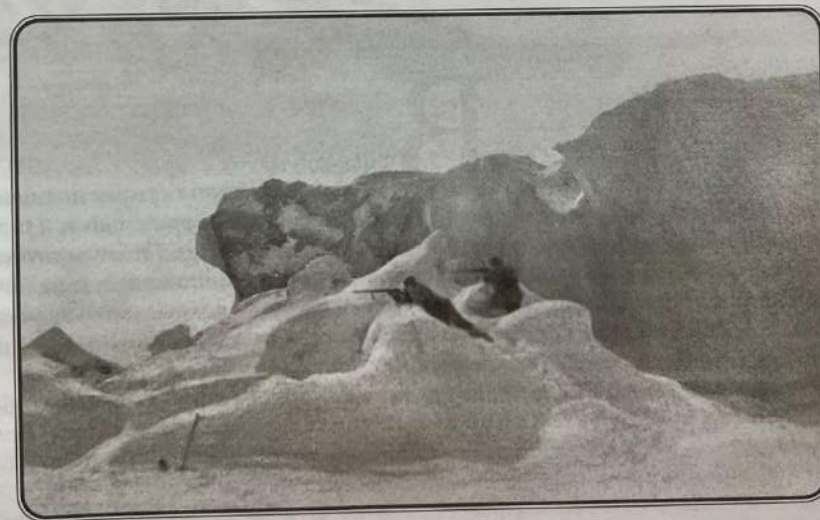


Г. Я. Седов (второй слева) на Новой Земле.
Фотография Н. В. Пинегина. 1913 г.

Н.В.Пинегин
Иллюстрации к книге «В ледяных просторах. Записки полярника»



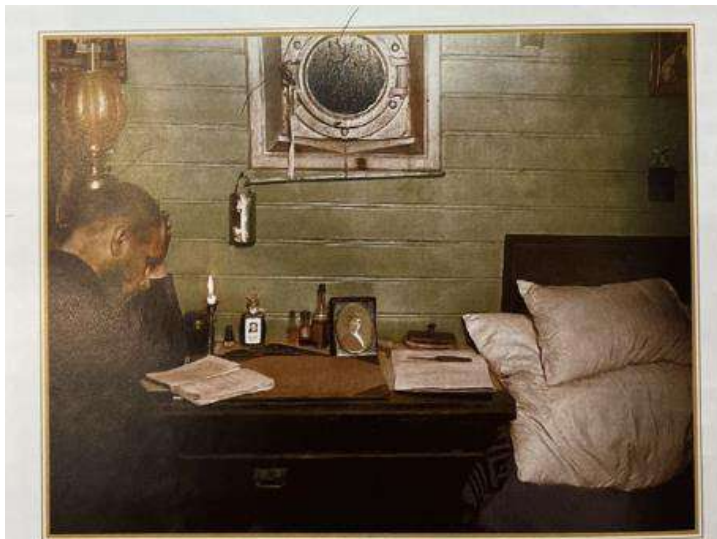
Рисунок Н. В. Пинегина на обратной стороне меню
обеда в честь экспедиции Г. Я. Седова на Северный полюс.
1912 г.



Охотники на торосе в засаде на белого медведя.
Фотография Н. В. Пинегина. 1913 г.



После ночевки под открытым небом. Фотография. 1912 г.

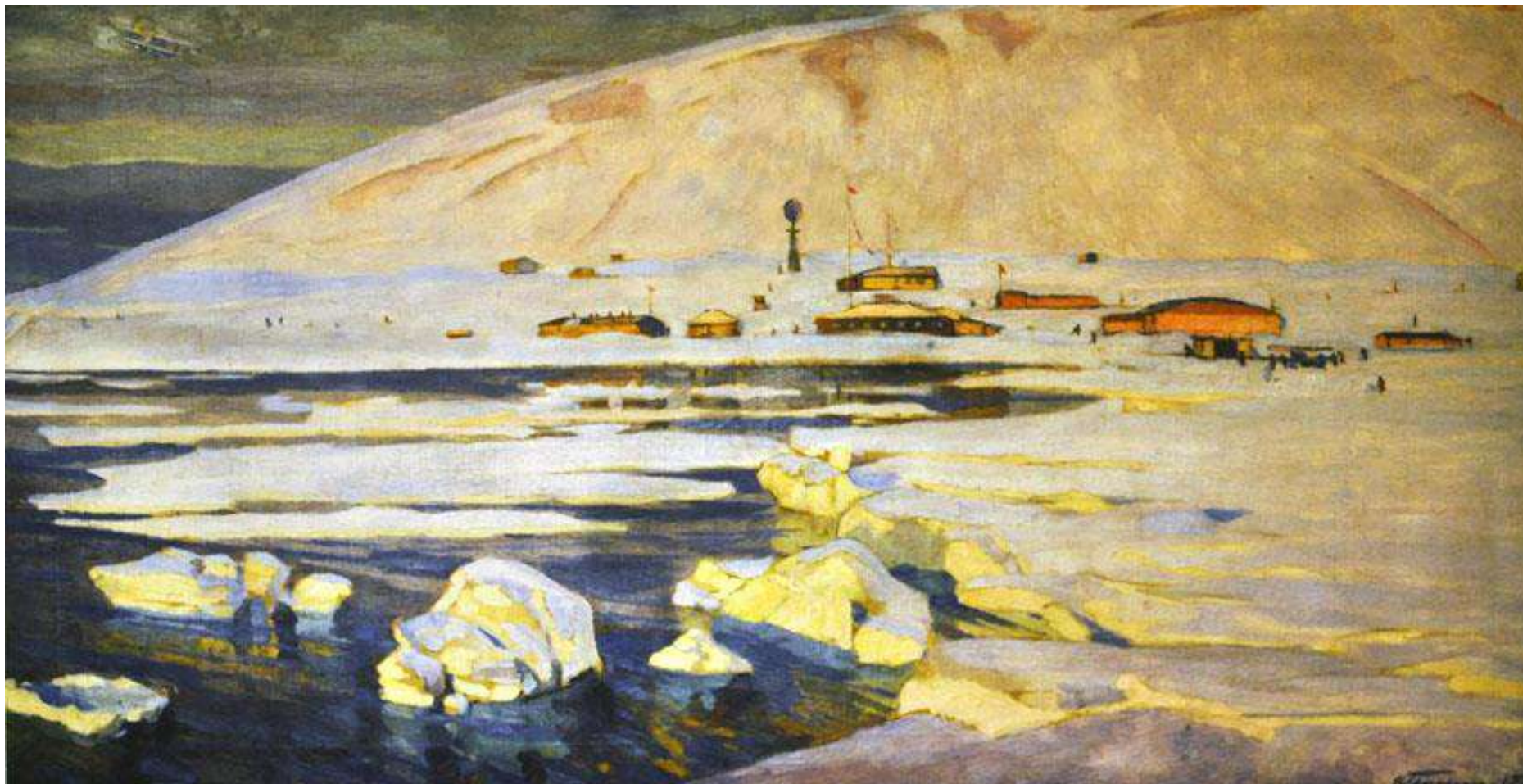


Начальник экспедиции Г. Я. Седов в своей каюте.

Фотография Н. В. Пинегина.
1912—1913 гг.

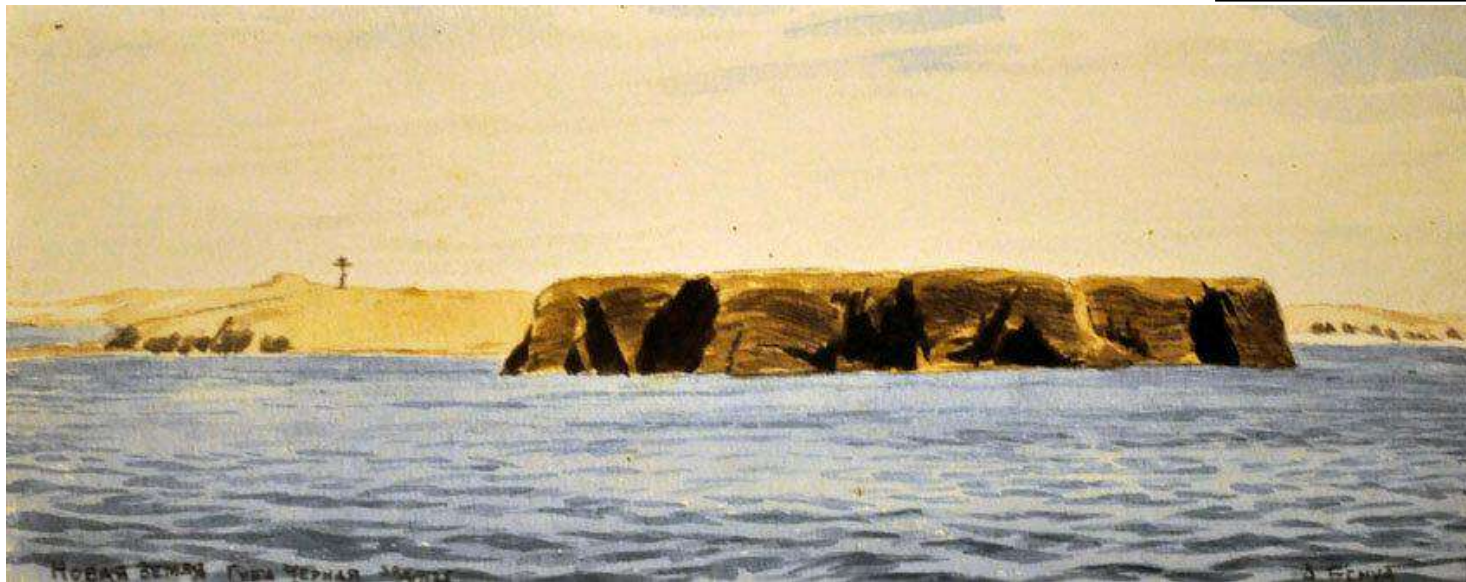
Н.В.Пинегин

Иллюстрации к книге «В ледяных просторах. Записки полярника»



Н.В.Пинегин «Полярная станция на Острове Рудольфа (на Земле Франца-Иосифа)» 1936г.

Альб.Н.Бенуа «Новая Земля. Ольгино становище» 1925 г., акварель



Альб.Н.Бенуа
«Новая Земля. Черная губа»
1925 г., акварель



Экспедиционный вагончик



Альб.Н.Бенуа
«Маточкин Шар»
1925 г.



Альб.Н.Бенуа
«Новая Земля. Маточкин Шар. Террасы»
1925 г., акварель

БЛАГОДАРЮ ЗА ВНИМАНИЕ!

Сведения об авторе:

Енина Иветта Анатольевна

Искусствовед, реставрационно-хранительский центр Государственного Эрмитажа (Санкт-Петербург),
соискатель степени кандидата искусствоведения (Санкт-Петербургская Академия Художеств)

ivetta.enina@mail.ru