

# Повседневность работы на дрейфующих станциях: опыт ЛСП в сравнении с практиками традиционных СП

М.А. Емелина, ААНИИ



Дрейфующая станция — научно-исследовательская станция на дрейфующих льдах.

«Иногда в некоторых газетах не совсем правильно о нас пишут. С одной стороны получается, что мы вроде какие-то герои, а с другой стороны, оказывается, что люди дрейфующей станции только и делают, что распевают полярные вальсы, кушают фрукты и всякие деликатесы... Если уж обязательно нужен какой-то эпитет в применении к нашим людям, то этим эпитетом может быть только слово “труженики”.

Иное слово трудно подобрать. Поистине, это великие труженики полярного пака, работающие по 12–14 часов в сутки изо дня в день, не исключая даже больших праздников, при этом невзирая ни на какую погоду, скрадывая юмором и тёплой шуткой всякое перенапряжение в преодолении трудностей».

*Начальник дрейфующей станции СП-4 Евгений Иванович Толстиков,  
1954 г.*

«Я считаю, что эти ребята совершают подвиг, потому что, как бы кто не говорил о том, что с новой ледостойкой платформой дрейф полярников стал уютным и комфортабельным, но всё-таки это — дрейф. И оставаться в нём больше года — для меня это подвиг».

*Виктор Александрович Меркулов, океанолог, участник дрейфа СП-41,  
2023 г.*

# Источники

- Интервью (август 2023 г.):
  - 14 аудиозаписей бесед с участниками дрейфа;
  - 4 аудиозаписи бесед с теми, кто входил в состав участников ротации;
  - 2 аудиозаписи бесед с участниками экспедиции на НЭС «Академик Трёшников»;
- Тезисы бесед, записанные в ходе экспедиции (август 2023 г.);
- Видеозаписи интервью проекта «Устная память Арктики» (2021–2022 гг.)
- Другие материалы (август 2023 г.):
  - 2 аудиозаписи лекций участников дрейфа – прочитаны на НЭС «Академик Трёшников»;
  - 13 видеозаписей лекций, прочитанных на СП-41;
  - фотографии;
  - аудиозапись трансляции радиопередачи «Страшная правда-41»;
  - видеозаписи;
  - телеграм-канал «Дневник полярника» (автор – В.А. Меркулов)
- Материалы по истории СП



На первой дрейфующей станции «Северный полюс». Май – июнь 1937 г.  
Фотографии М.А. Трояновского



На дрейфующей станции. Фотографии Н.М. Шестакова, 1970-е гг.



Панорама станции СП-18. 1969 г. Фотография Н.М. Шестакова



Панорама СП-41. 30 мая 2023 г. Фотография Ю.Г. Гаврилова



Вид на ЛСП «Северный полюс» (СП-41) с вертолётa. 10 августа 2023 г.



# Пространство для жизни





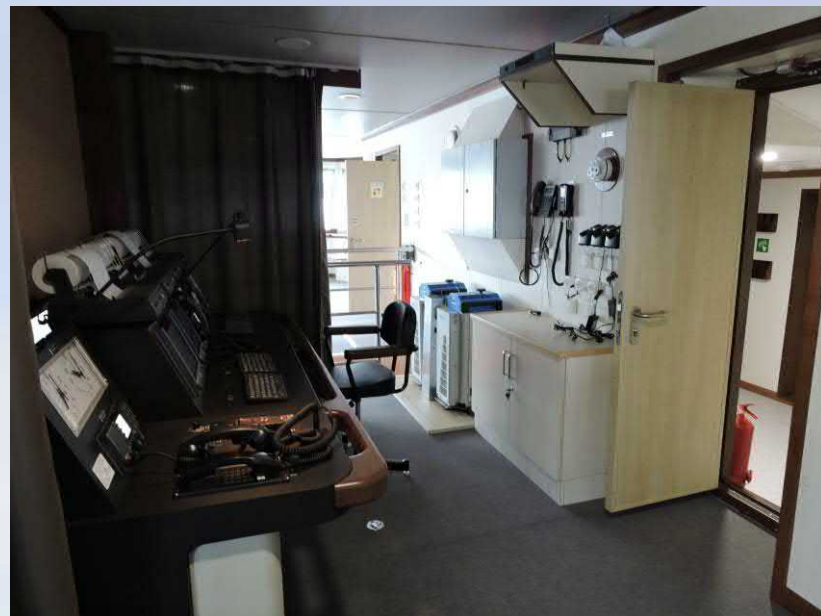


# Камбуз



Угощение от шеф-повара ЛСП. Повар И.Г. Земкова, буфетчица О.В. Лисина.  
Вечер 10 августа 2023 г.

# Пространство для работы



*Кирилл Валерьевич Фильчук, начальник станции СП-41:*

«Если бы мы работали традиционно, без судна, то это была бы совершенно другая ситуация, другие переживания, были бы возможны потери материальных объектов, оборудования. Поэтому, конечно, создание судна для дрейфующей станции — это большой шаг вперед в плане обеспечения выполнения научной программы и в плане сохранения жизни людей. Сложно переоценить то, чего мы добились с вводом в эксплуатацию нашего судна».

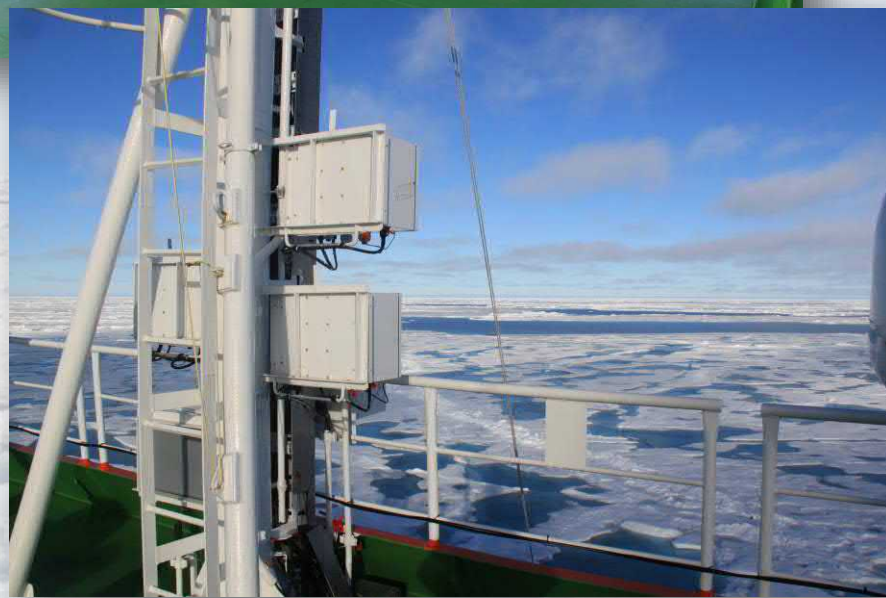
*Никита Александрович Куссе-Тюз, руководитель группы океанологических исследований:*

«По сравнению с традиционными СП спектр исследований расширился. Например, мы имеем возможность отбирать пробы воды с большего числа горизонтов и чаще, используя розетку, которая позволяет делать пробоотбор до дна. Большее количество оборудования позволяет проводить на ЛСП серии новых экспериментов».

# Пространство для науки



# Пространство для научных наблюдений





*Иван Андреевич Свистунов, руководитель группы мониторинга ледовых нагрузок на корпус судна:*

«Платформа наша — это уникальное сооружение. Корпус судна не только обеспечивает защиту и безопасность людей, он еще является и измерительным инструментом. Корпус насыщен датчиками, которые позволяют фиксировать внешние воздействия со стороны льда. Это своего рода большой динамометр, который позволяет получить сведения о тех силах, которые со стороны льда давят на платформу. Платформа уникальная, и эта система уникальная. Ранее таких не было».

*Анастасия Александровна Кириллова, ведущий специалист-эколог:*

«Работа на борту ЛСП предполагает куда большую безопасность и уверенность в том, что при любой ледовой обстановке у нас всегда останутся вода, свет, отопление и возможность работать; не возникнет резкой необходимости, проснувшись среди ночи, переносить балок подальше от трещины. Можно сказать, что судно дает уверенность в завтрашнем дне. Научные исследования здесь проводятся гораздо шире, чем на классических СП».

# Медблок





Так начинается дорога домой. 18 августа 2023 г.

Фотография Е.Н. Подболотовой

# Респонденты отмечают

## Общее для всех СП:

- Работа в суровых полярных условиях, в областях, удалённых от места жизни человека, от транспортных путей
- Замкнутый небольшой коллектив
- Ограниченные возможности связи и оказания помощи в чрезвычайных ситуациях
- Уникальность проводимых научных исследований и наблюдений
- Необходимость выполнения исследований и наблюдений в ледовом лагере

## Преимущества ЛСП:

- Большая безопасность
- Автономность работы
- Возможность создать личное пространство (индивидуальные каюты)
- Современное техническое оснащение, в т.ч. приборами и средствами измерений
- Судно само является инструментом проведения исследований; также на его борту можно продолжать работу при эвакуации ледового лагеря

Есть и *недостатки*...



Пора возвращаться на «Академик Трёшников». Вечер 10 августа 2023 г.

# Спасибо за внимание! Приглашение на фотовыставки ААНИИ, посвящённые работе на СП:



**«Будни дрейфующих станций»**

**Фотовыставка  
Николая Михайловича  
Шестакова,  
участника СП-18, СП-19, СП-22, СП-23**

**1–3 ноября 2023 г., ААНИИ**

**ФОТОВЫСТАВКА**

## «СЕВЕРНЫЙ ПОЛЮС — 41: ДНЕВНИК ОДНОЙ ЭКСПЕДИЦИИ»



**2** октября 1922 года 7 часов утра в тумане с координатами 152°37' северной широты 153°31' восточной долготы в Северном Ледовитом океане началась работа российской дрейфующей полярной станции «Северный полюс — 41», организованной специалистами Арктического и антарктического научно-исследовательского института.

Экспедиция «Северный полюс — 41» стала продолжением отечественной программы дрейфующих полярных станций, начавшейся в 1927 году с экспедиции под руководством Ивана Толванова.

В 2013 году программу пришлось свернуть из-за танков льда в Арктике. Специалисты Арктического и антарктического НИИ продолжали работать в области: уникальный опыт дрейфующих экспедиций и нашёл отклик в Физинте для докторантов и бакалавров научно-исследовательских лабораторий — ледовую сандайкажуется платформу «Северный полюс».

Судно, не имеющее аналогов в мире, стало для полярников современной трансформации, днём, научно-исследовательским центром и даже интеллектуальной платформой — в корпусе ПСЭ размещены датчики, которые помогают изучать ледовую обстановку.

В числе участников экспедиции была наблюдатель «Российской газеты» Татьяна Тонченко, которая каждый день вела дневник ПСП «Северный полюс — 41» и знакомила читателей с событиями на судне и в ледовом лагере.

Фотографии, которые были сделаны во время экспедиции, легли в основу фотовыставки «Северный полюс — 41: дневник одной экспедиции».

Александр ЗУБКОВ

Российская Газета

ААНИИ