



Бровина Александра Александровна

ФИЦ «Коми НЦ УрО РАН», зав. отделом гуманитарных междисциплинарных исследований, д-р ист. наук, brovina72@mail.ru



**Страницы повседневности участников
Русской полярной экспедиции (1900–1902)
в дневниках зоолога
А.А. Бялыницкого-Бируля**

РУССКАЯ ПОЛЯРНАЯ ЭКСПЕДИЦИЯ 1900-1902 ГГ. ИМПЕРАТОРСКОЙ САНКТ-ПЕТЕРБУРГСКОЙ АКАДЕМИИ НАУК

Цель - исследование части Северного Ледовитого океана к северу от Новосибирских островов, изучить условия мореплавания по Северному морскому пути; провести комплекс работ по геологии, астрономии, метеорологии, магнитологии, гидрографии и географии; изучить полярную флору и фауну.

Поиск легендарной Земли Санникова.

Результаты:

- 1) описаны побережья и промерены глубины на протяжении всего маршрута экспедиции.
- 2) уточнены очертания п-ва Таймыр; составлена геологическая карта этого полуострова и острова Котельного.
- 3) исследован до того момента не изученный остров Беннетта.

В СОСТАВЕ НАУЧНОГО ОТРЯДА:

барон Э. В. Толль — начальник экспедиции, геолог, зоолог.

Н. Н. Коломейцев — лейтенант, командир «Зари».

Ф. А. Матисен — лейтенант, помощник командира и старший офицер судна. Геодезист, картограф, минералог, метеоролог .

А. В. Колчак — лейтенант, второй офицер шхуны «Заря», гидрограф, гидролог, магнитолог, гидрохимик, топограф и картограф.

А. А. Бялыницкий-Бируля — старший зоолог и фотограф, сотрудник Зоологического музея Императорской Академии наук.

Ф. Г. Зееберг — кандидат физико-математических наук, астроном и магнитолог.

Г. Э. Вальтер — доктор медицины, врач-бактериолог и второй зоолог экспедиции, специалист в области бактериологии.

К. А. Воллосович — геолог.

О. Ф. Ционглинский — студент, политический ссыльный.

М.И. Бруснев — инженер-технолог, политический ссыльный.

В.Н. Катин-Ярцев — врач, политический ссыльный.



ИСТОЧНИК –

Документы Санкт-Петербургского филиала Архива РАН.

Основной массив документов об экспедиции - фонд Комиссии по снаряжению РПЭ.

Дневник А.А. Бялыницкого-Бируля сохранился в его личном фонде и представлен в 14 тетрадях стандартного формата и относится к периоду 1900–1903 гг.

Девять из них – исключительно дневниковые записи и зарисовки, остальные 5 – можно назвать рабочими полевыми записями ученого.

26 24 XII
7 10 I

95^д

30 - 31 XII
11 12 I

Помните два года в жизни нашей
"адрианопольской" экспедиции, проведенной в
жизни клоновыми, особенно в Команде
по берегу Раддегра, и зимовки Нового
года. Командой под руководством Василья Огюста,
нашего старшего машиниста, и под руководством
Д.А. Давыдова зарисовывались
"спектакли"; эти приготовления особенно
свободно зарисовывали и зарисовали команду;
первые "спектакли" были даны в масленицу
субо и я на них зарисовывал; в вечер
была дана ^{маленькая} ~~маленькая~~ Масленица и шаровидная
равнинная по дереву и зимней бумаге елки,
разбрана латинскими и раздача подарков.
Новый год так же был встречен "спектак-
лем", состоявшимся из шаровидной Соль-
нишара, купирован на грядке Огюста и
выхода клонов, Сербинского и Пусверва,
также жарового пенья, и даже разбрана
была сценка и медитация мажорасиль

Бялыницкий-Бируля Алексей Андреевич (1864-1937)



Зоолог, зоогеограф, палеозоолог, энтомолог, исследователь Арктики, специалист по полярной морской фауне.

Один из основоположников исследований по паразитологии в СССР. Автор более 150 печатных работ по насекомым, млекопитающим, птицам и др. на русском и немецком языках.

Снабжал свои труды собственными иллюстрациями. Известен и как художник, автор арктических пейзажей, созданных на основе экспедиционных набросков.

- С 1908 г. – академик Российской академии художеств.
- С 1925 г. – член-корр. АН СССР.
- С 1927 г. – директор Зоологического музея АН СССР.

В 1930 г. **арестован** по «Академическому делу». Отбывал срок в Белбалтлаге.

В 1935 г. был досрочно освобожден из лагеря и отправлен ссылку в Архангельск, где работал в местном отделении **Государственного океанографического института**.

Реабилитация – 1989 г.

Из письма А.А. Бялыницкого-Бирюли к Ф.А. Бируле, написанное в Нерпичьей губе (о. Котельный) с описанием работ РПЭ. 12.10.1901:



«...По этому наброску ты можешь представить себе страну, в которой нам выпала судьба зазимовать. Зима быстро наступила. Судно вмерзло, начались жестокие вьюги к весне засыпавшие корабль выше бортов; вьюги разнообразились тихими очень светлыми лунными днями.

В середине октября наступила ночь; в это время, когда не было вьюги, с неба глядела яркая луна, часто окруженная кольцами и венцами, а когда ее не было нам светили роскошные полярные сияния в виде ярких дуг, радужных быстродвижущихся лент, корон; иногда же оба вместе, и луна, и сияние. Одним словом обычная полярная обстановка».

Ф. Матисен

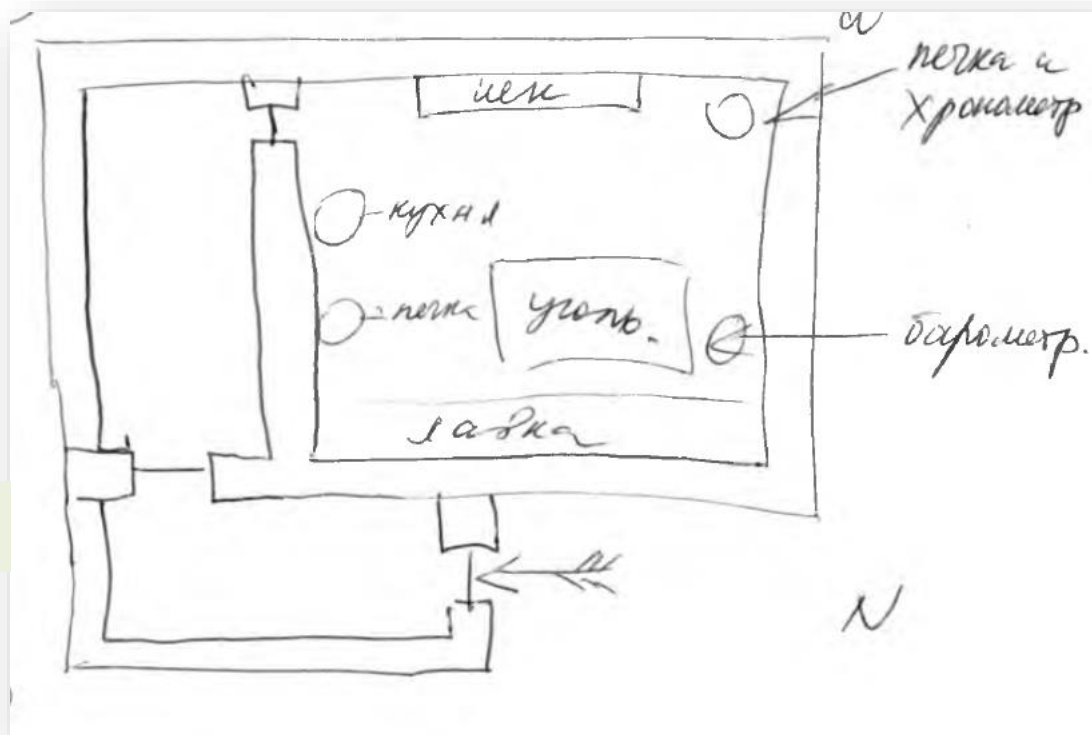
Устройство помещения для дежурного на острове

...Помещение для дежурного заслуживает того, чтобы сообщить о нем несколько данных, оно представляет 4-х угольный так сказать «дом» с плоской крышей, сделанный целиком из сугробного снега, только для поддержки крыши (из пластин снега) положены 3-4 доски....

«Дом» устроен трудами Ф.А. [Матисена] и его же идей.



Ф. Зееберг



30–31.XII – 11–12. I «Последние две недели нашей однообразной зимней жизни разнообразили хлопотами и приготовлениями, особенно в команде к встрече Рождества, а затем Нового года».

В Сочельник была устроена матросом Толстовым импровизированная из дерева и зеленой бумаги ёлка, разыграна лотерея и розданы подарки.

В заключение Ф.А. [Матисен] прочел сочиненную им «По случаю Нового года» поэму:



Скоро год как дух мятежный,
Жажда знаний и труда
Нас влечет в простор безбрежный
Снега вечного и льда

Мы во имя общей цели,
Лишь идею возлюбя,
Все, что лучшего имели,
Оторвали от себя, <...>

Но не спит, а суетится
Горсть друзей забытых там,
Продолжает копошиться
Каждый по своим делам:

Фаз причудливых сияния
Делать запись кто бы мог?
Их рисует со стараньем
Наш художник-зоолог;
[А.А.Бялыницкий -Бируля]

Вот по плану астронома
На ближайшем берегу
Ледяных четыре дома
Возвышаются в снегу; [Ф.Г. Зееберг]

Сам начальник, грея руки
И застывший фаунтен пен,
Пишет-пишет для науки
Мемуары целый день [Э.В. Толль]

Командир строй судна правит;
В попечениях о нем
То на вахту он поставит,
То пошлет за плавником
[Н.Н. Коломейцев]

Возвращается от будки
Метеоролог с фонарем
И тотчас остроты, шутки
Средоточаться на нем

«Как погода?» Он серьезно
Отвечает: «Всё пурга
Задувает и морозно,
Около минус сорока!» [Ф.А. Матисен]

А гидролог всё ругает,
Шумно спорит, крепко спит
И на острове качает
По субботам свой магнит. [А.В. Колчак] <...>



1/14 II «Воспользовавшись спокойным, хотя и туманным днем я прошел к бухте Арчера, а от неё по тундре через Северо-западный мыс к берегу моря. На западной стороне мыска, замыкающего с юга бухту Колин-Арчера, заваленной массами снега, можно видеть en grand весьма обыкновенное здесь явление – образование ям в снегу с наветренной стороны камней или других каких-либо препятствий: на склоне мыска недалеко от берега моря лежит большей частью раздробленный, выветрившийся обломок скалы; с наветренной стороны его вследствие того, что оно представляет сопротивление господствующим S и SW-ветрам, образовалась яма около 1 сажени глубиной, на дне которой видна почти обнаженная почва».



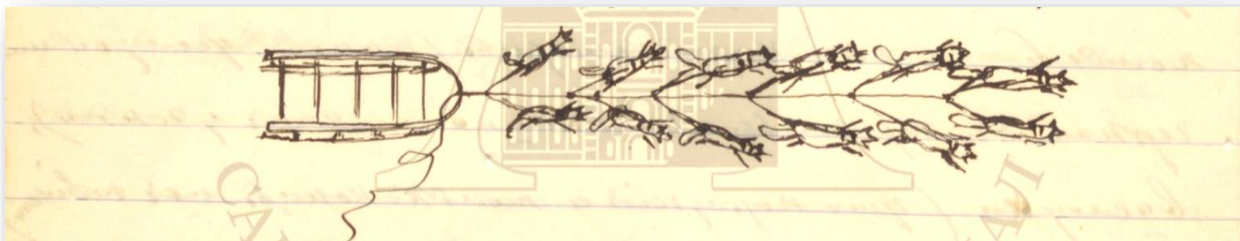
При экспедиции имелось 60 ездовых собак, из них 20 штук из Восточной Сибири именно из Устьянска и 40 шт. из Западной (из бассейна Оби и Енисея), остяцких и самоедских. Покупка и доставка первых обошлась до Петербурга около 150 р. за штуку, а вторых около 50 р.



Среди лаек западно-сибирских помимо помесей встречаются несомненно два типа:

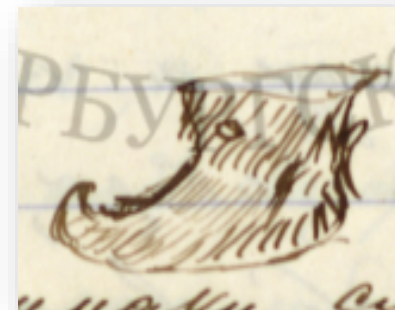
1) ездовые лайки большей частью мелкие короткошерстные или длинношерстные белые; облик этих белых лаек очень типичен и, вероятно, они представляют чистую породу западно-сибирской лайки; 2) второй тип этих лаек (среди экспедиционных их 2-3 штуки), по-видимому, т. наз. охотники, они гладко- и короткошерсты на длинных ногах, черного с белыми пятнами и желтого цвета, весьма характерной головой (большие высокие прямостоящие уши и острый нос).

Опыт езды на них показал, что одна упряжка (12 собак в нарте) с 3 человеками на нартах делает свободно около 10 верст в час, при дальних же экскурсиях с грузом на нартах около 27-30 пудов ежедневно собаки могут делать переход от 25 до 30 верст.



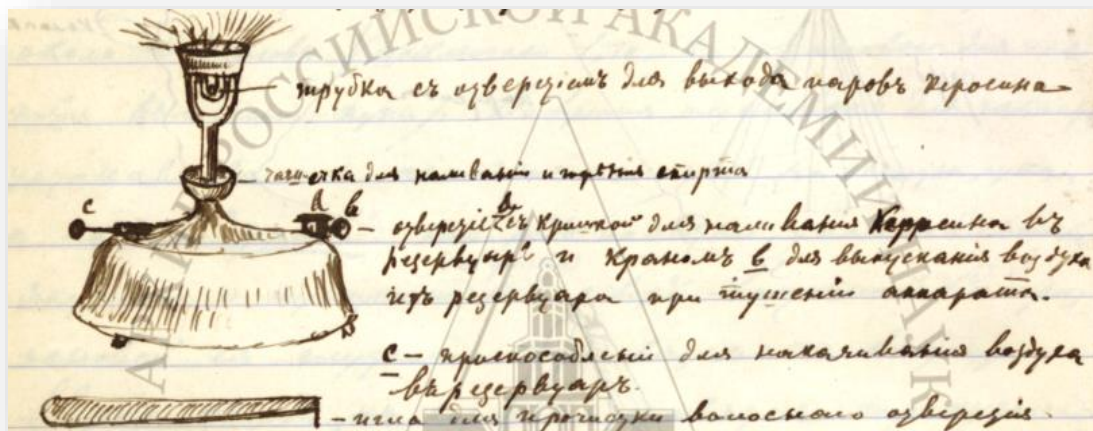
«...Во время пути мы идем в «комагерах», лапландских башмаках из оленьей шкуры шерстью наружу, так как эти башмаки служат и для ходьбы на лыжах, то делаются они с загнутыми вверх носками. Башмаки эти немного выше щиколоток, поэтому для защиты ноги от снега следует надевать войлочные или парусиновые голенища и у щиколотки перетягивать их накрепко вместе с голенищем комагеров, для чего служат на них петли; кругом пятки и под ступни следует ногу перевязать еще тонкой бечевкой или ремешком – благодаря этому башмак хорошо держится на ноге и пятка не сползает.

Такая обувь во время ходьбы самая целесообразная в холодном климате зимой, так как нога свободна и вследствие постоянного движения согревается и не зябнет...»



Ураса - род палатки, употребляемый якутами и тунгусами для жилья на севере восточной Сибири.

Горелка «Primus»,
действующая горящими
парами керосина,
выходящими из волосного
отверстия под давлением
накачиваемого в резервуар
воздуха.



«...Выгода этого прибора, рекомендованного Нансеном, состоит в том, что при небольшом расходе керосина он дает много угару. В резервуаре помещается килограмм керосину и этого количества хватает на изготовление два раза в сутки пищи (чай и разогревание консервов) на двух человек в течение суток...».



Нансеновский кухонный аппарат состоит из нескольких сделанных (клёпанных, не паяных) из алюминия частей: колпак *a* опирается на треногу *d*, в середине которой имеется отверстие для горелки; под колпак на треногу ставится цилиндр *c* с двойными стенками сбоку, между которыми кладется снег для таяния (кран *k* для выпуска этой воды), и прикрывается крышкой *b* с отверстием сверху для выпуска паров и теплоты под колпак; с внутренней стороны цилиндра имеются поддержки *i* для установки кастрюльки *e*.

Снег в кастрюльке тает очень быстро, и первая порция кипящей воды получается чрез четверть часа.

Из письма А.А. Бялыницкого-Бирюли к Ф.А. Бируле, написанное в Нерпичьей губе (о. Котельный) с описанием работ РПЭ. 12.10.1901 г.:

«...Я своими работами доволен, чувствую себя здоровым, тем не менее ничего бы не имел против того, чтобы экспедиция поскорей кончилась.

Пробыть продолжительное время в компании лишь случайно сошедшихся, даже, как это ни странно покажется, почти не связанных общей идеей, положенной в основу предприятия, так как некоторые из среды нашей относятся к задачам экспедиции совершенно безразлично (Коломейцев относился даже враждебно, преследуя свои побочные цели) довольно тяжело.

В той обстановке, в которой нам приходится жить особенно отзываются неровности характера.

Общий ход научных работ не совсем гладок; за истекшее время можно было сделать гораздо больше (конечно не в смысле отыскания земли Санникова, я подразумеваю лишь научные работы в посещенных уже местах), если бы не слишком широкие размахи начальника экспедиции, из которых в большинстве случаев ничего кроме нуля или минуса не выходило; это тормозит работы, но известно что «у каждого барона имеются свои фантазии», а у нашего барона фантазий с избытком.

На будущее, впереди ведь еще целый год, конечно масса планов и настроений, но говорить о них еще рано: в полярных странах на благополучное выполнение обширных проектов мало шансов».