

«СОЦИАЛЬНО-ЭКОНОМИЧЕСКИЕ И
ЛАНДШАФТНЫЕ ФАКТОРЫ
РАЗВИТИЯ ДОМАШНЕГО СЕВЕРНОГО
ОЛЕНЕВОДСТВА: ОПЫТ
ИЗУЧЕНИЯ ЕДИНИЦ ЭТНОКУЛЬТУРНОГО
РАЙОНИРОВАНИЯ ОЛЕНЕВОДЧЕСКИХ
НАРОДОВ РОССИИ»

**Антонов Евгений
к.г.н., с.н.с.**

**Институт географии РАН (г.Москва)
м.н.с СПбГУ (г.Санкт-Петербург)**

исследование по гранту РФФ № 22-28-00665

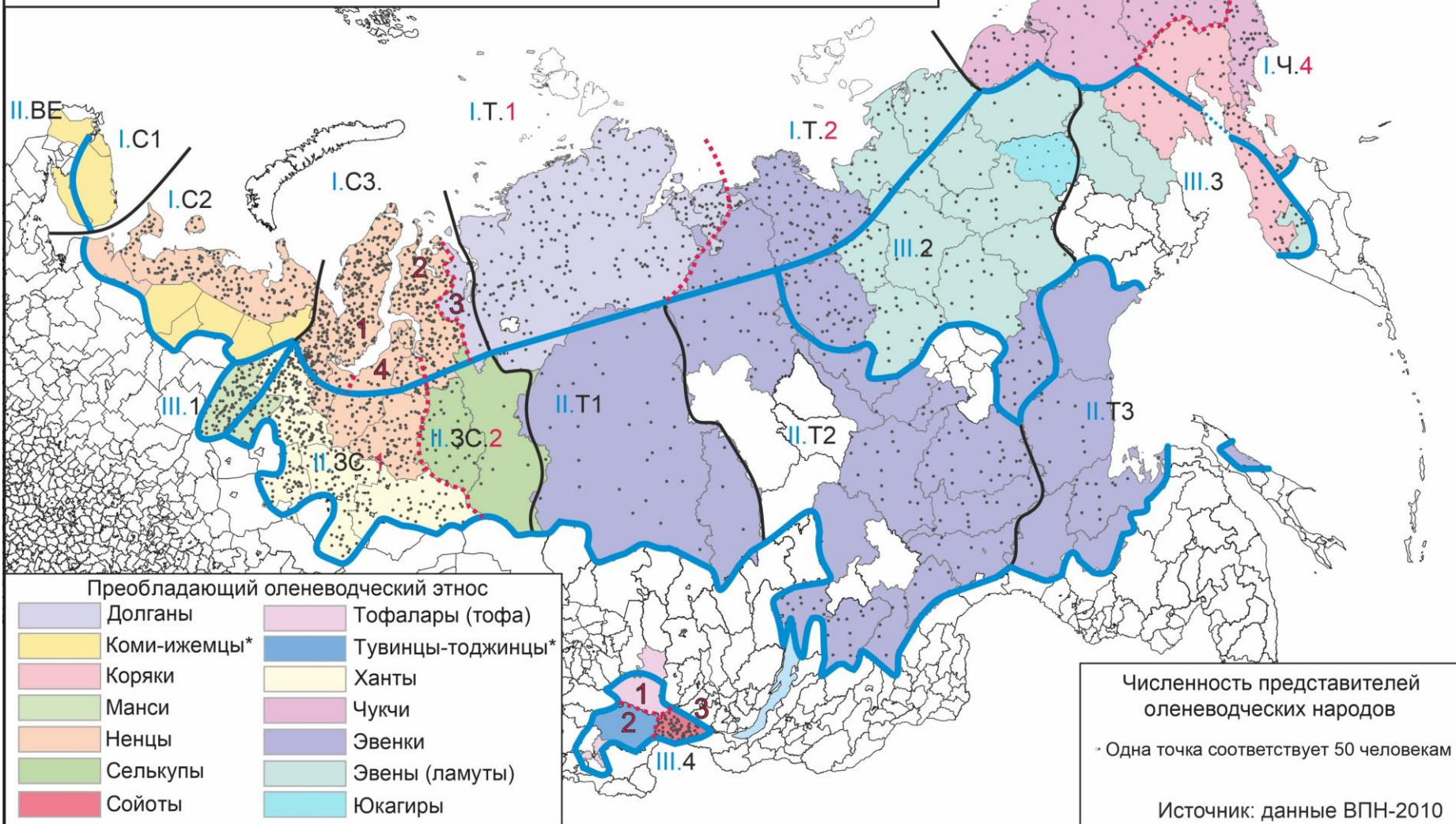
3 ноября 2023

Этнокультурно-ландшафтное районирование традиционного северного оленеводства

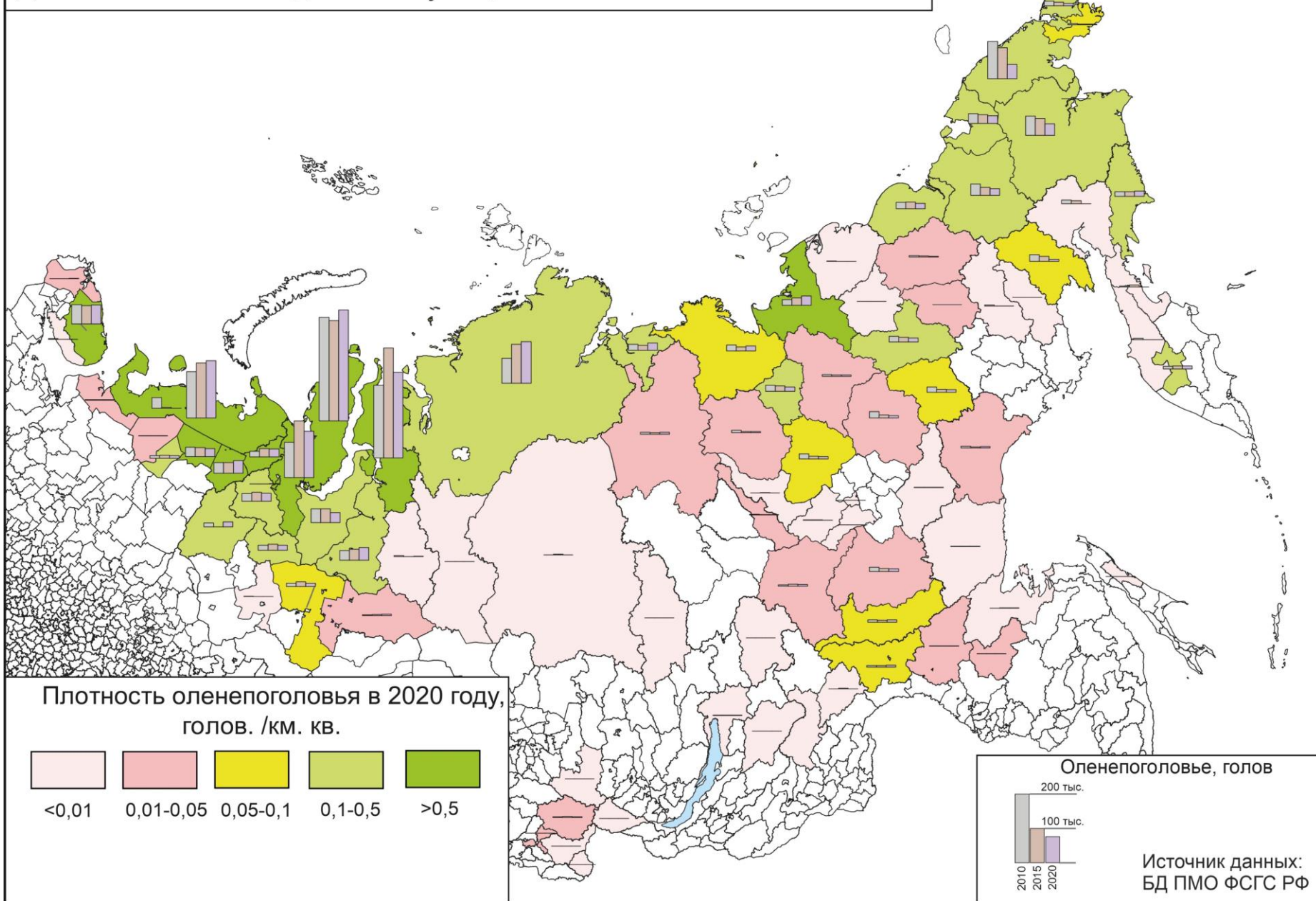
Границы единиц районирования

— Зон — Областей и подобластей Районов

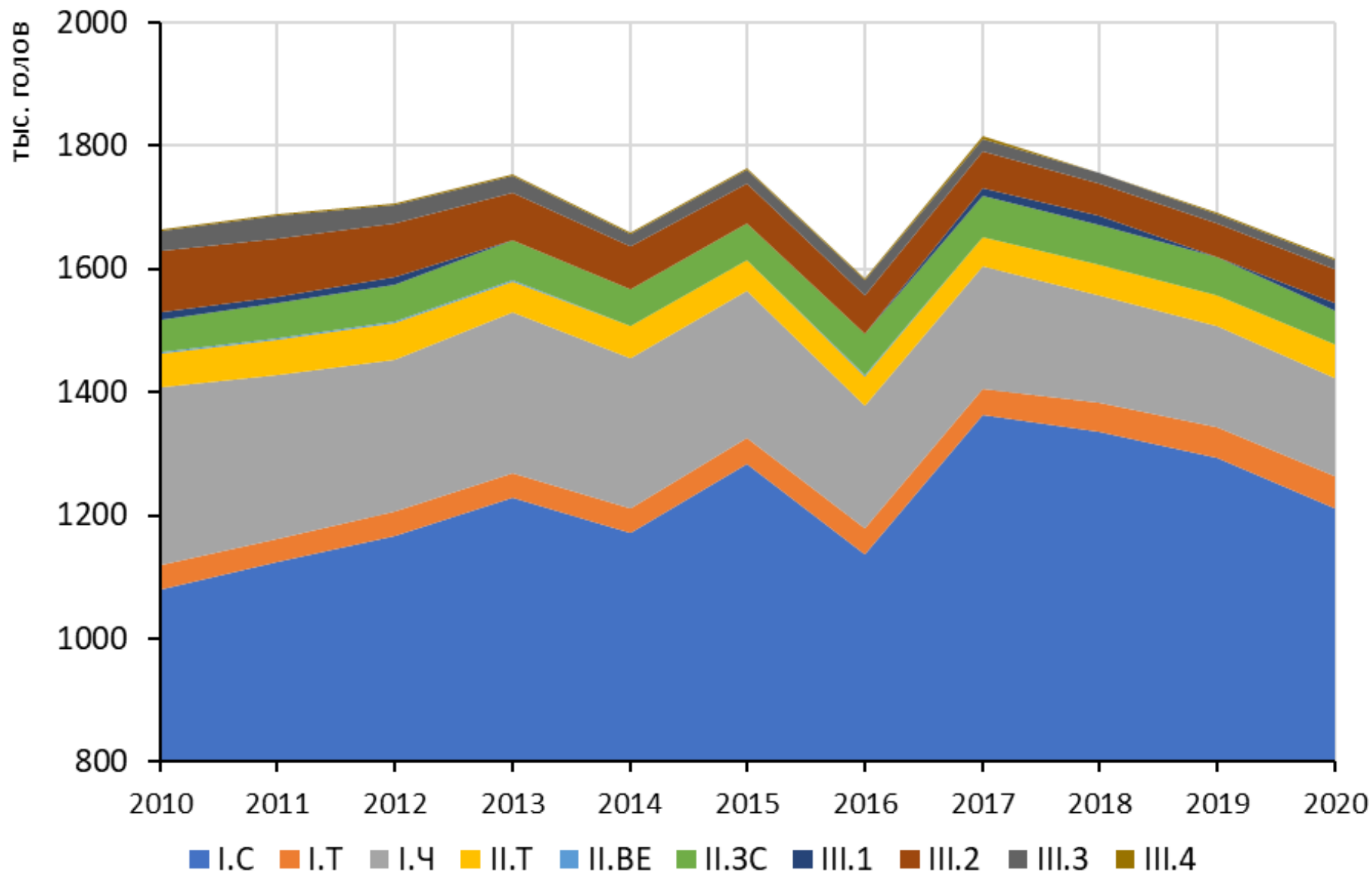
I.T.1 Шифр единиц районирования по зоне, области/подобласти и району
Расшифровку см. в тексте.



Домашнее оленеводство в муниципалитетах РФ в 2010-2020 гг.



Динамика численности поголовья домашнего оленя по единицам районирования



Этнокультурное районирование оленеводческих районов России и их описание

Задачи:

- Сформировать базу данных по единицам районирования по ландшафтным и социально-экономическим параметрам
- Выявить факторы, влияющие на развитие оленеводства по выделенным районам

Потенциал для развития крупностадного домашнего оленеводства

Где? – ландшафтные характеристики

Кто? – демографические характеристики

Для кого? – потенциал сбыта и покупательная способность населения

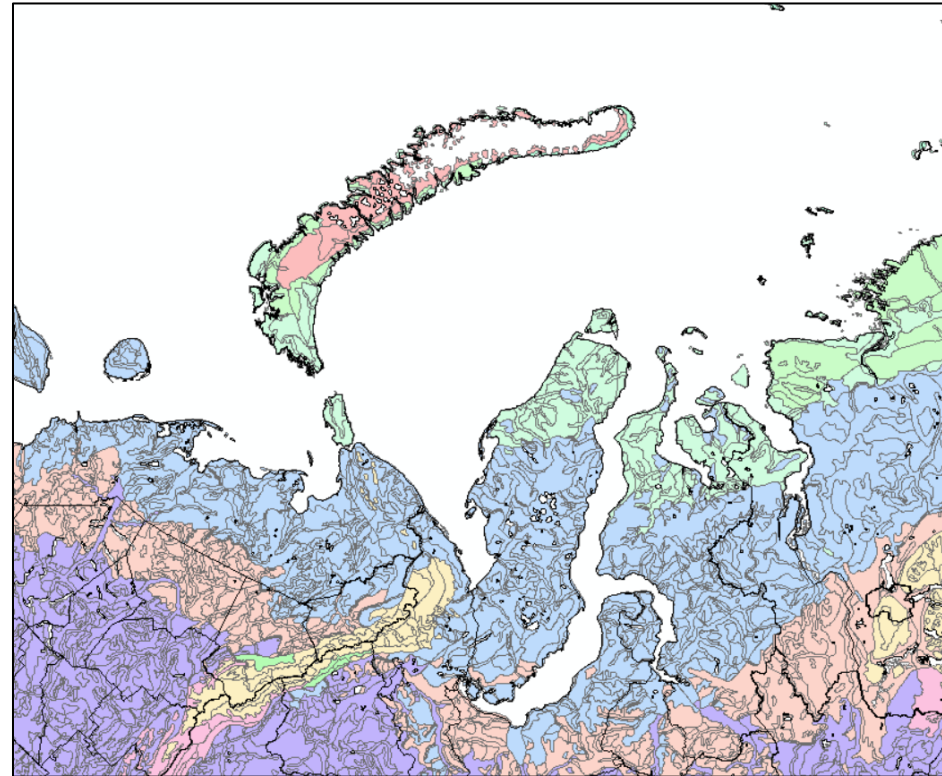
Ограничения, связанные со статистическим описанием ландшафтов

- Минимальная ячейка, по которой доступны описания типов ландшафтов, численность поголовья, этнический состав населения – уровень муниципального района, городских/муниципальных округов
- Минимальная ячейка информации для данных налоговой службы – уровень сельского/городского поселения
- Сложности разделения муниципалитетов, которые секутся границами единиц районирования

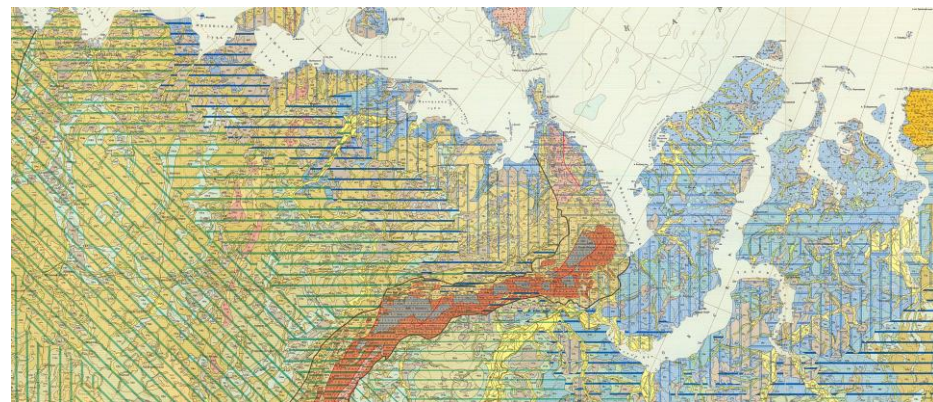
Ландшафтный фактор

Задача – определить площадные и структурные характеристики каждой единицы районирования

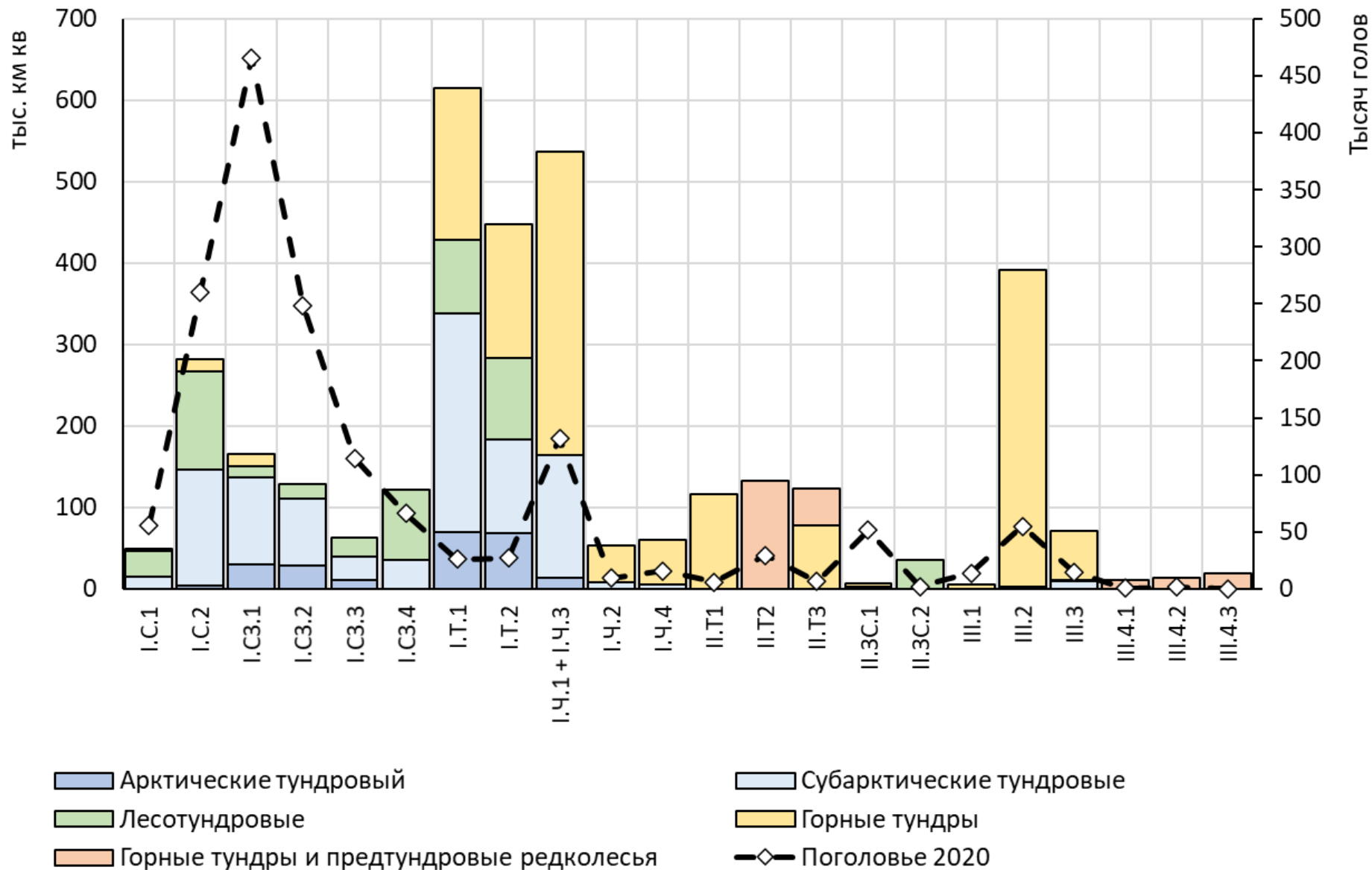
Ландшафтная карта СССР под редакцией И.С.Гудилина (1980)



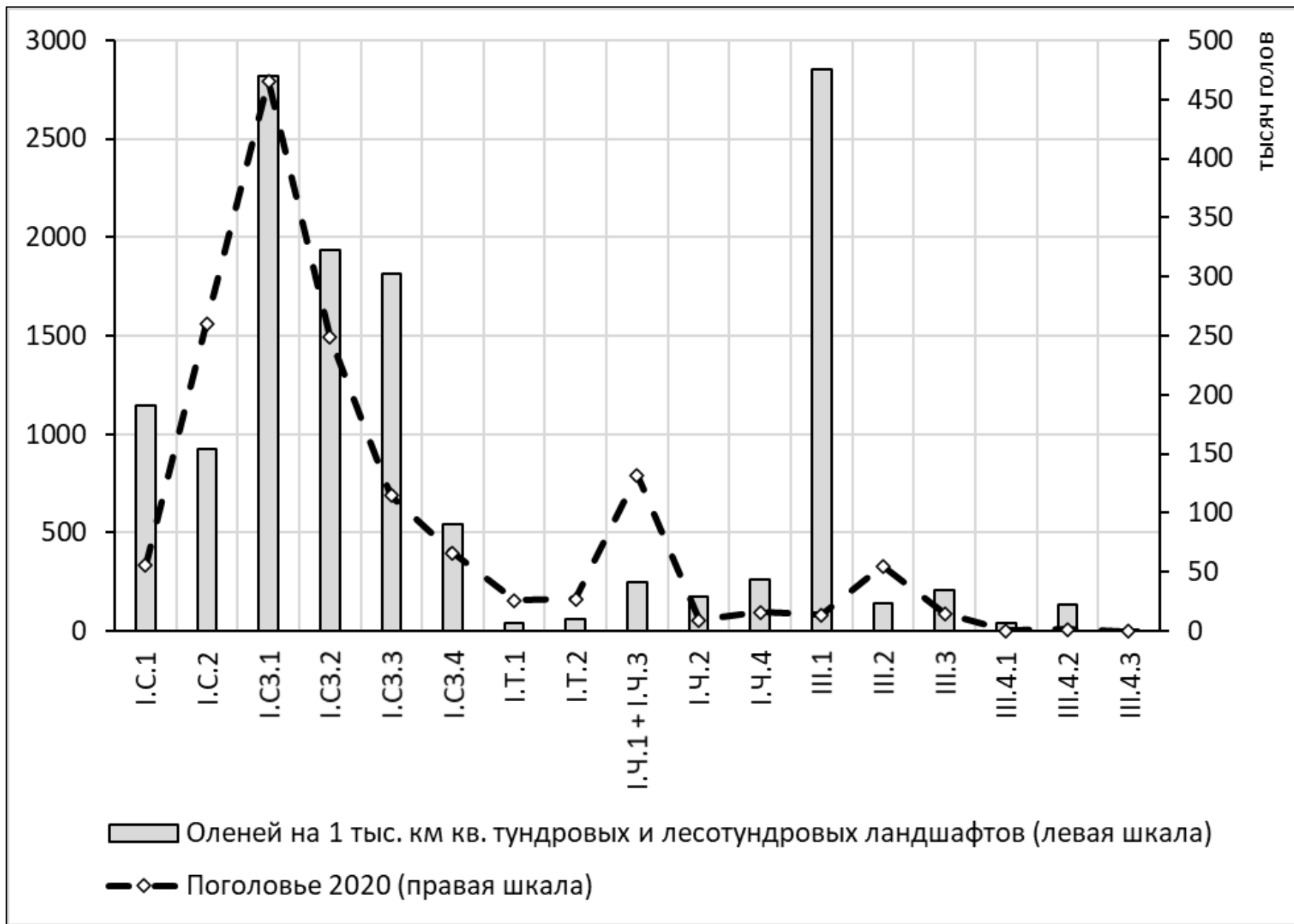
Фрагмент ландшафтной карты с наложенными границами муниципалитетов, уровень типов ландшафтов



Распределение тундровых (в т.ч. горных тундр) и лесотундровых ландшафтов по единицам районирования



Удельная нагрузка на тундровые, лесотундровые и горно-тундровые ландшафты по единицам районирования



Демографический фактор

Работники в отрасли

Численность представителей оленеводческих этносов из числа КМНС

Перепись 2010

1 уровень – муниципальное образование (район/округ)

Потребители продукции

КМНС

Все население

Перепись 2010

Текущий учет населения ГКС

2 уровень – хинтерланд

Потребители продукции

Городское население

Текущий учет населения ГКС

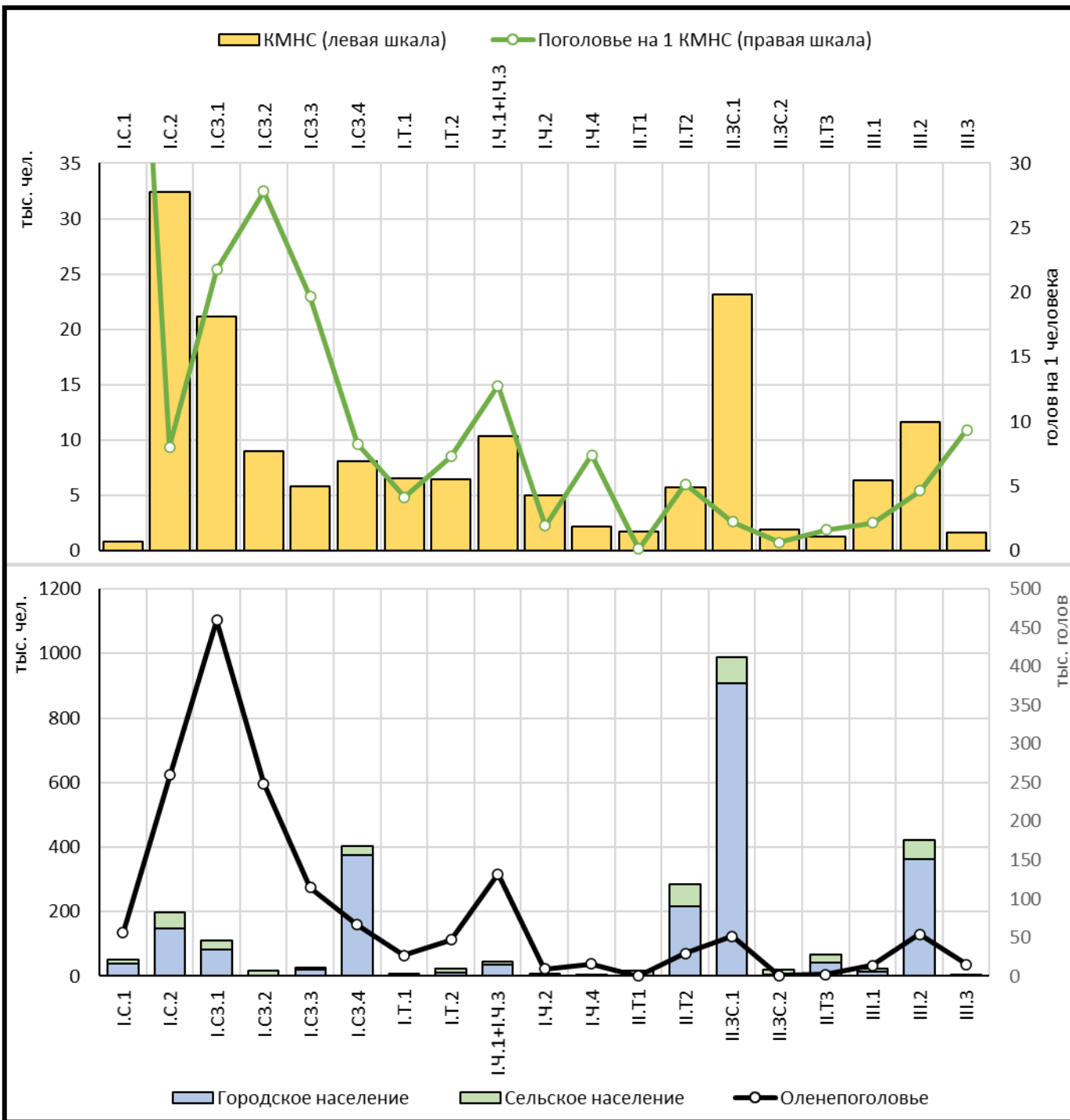
Доходы населения

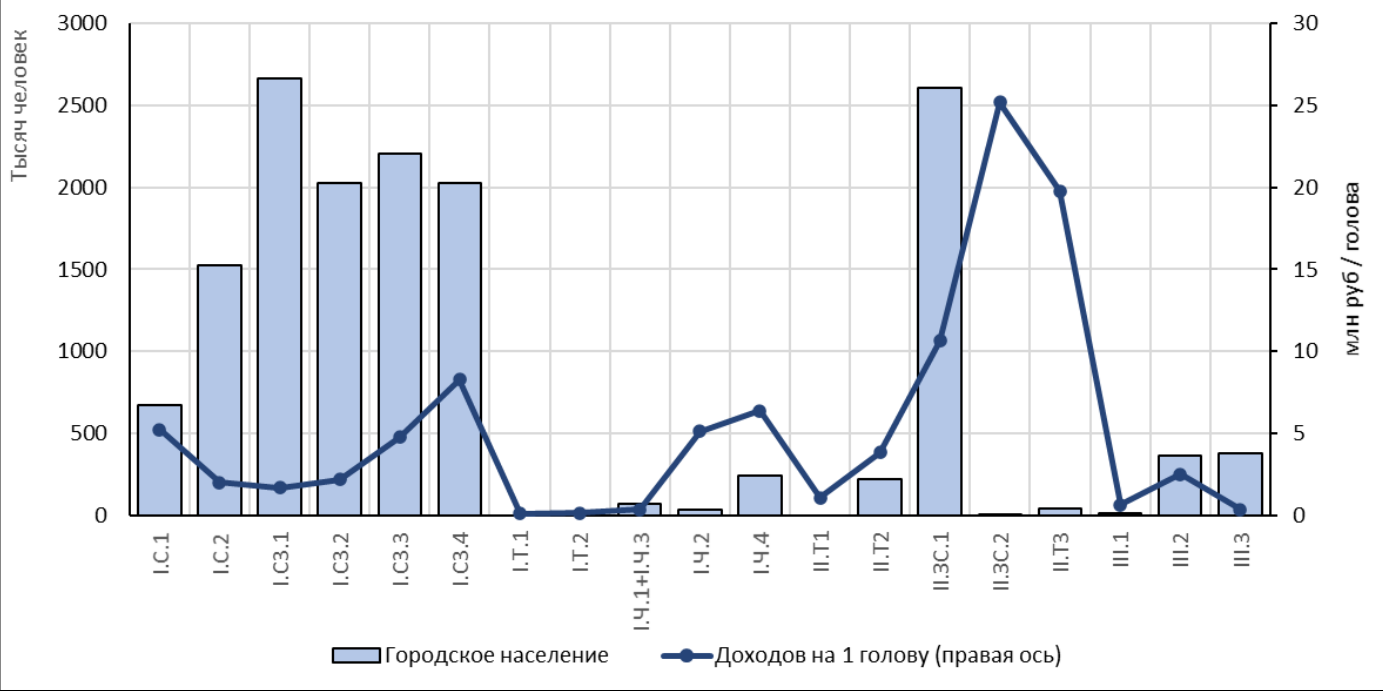
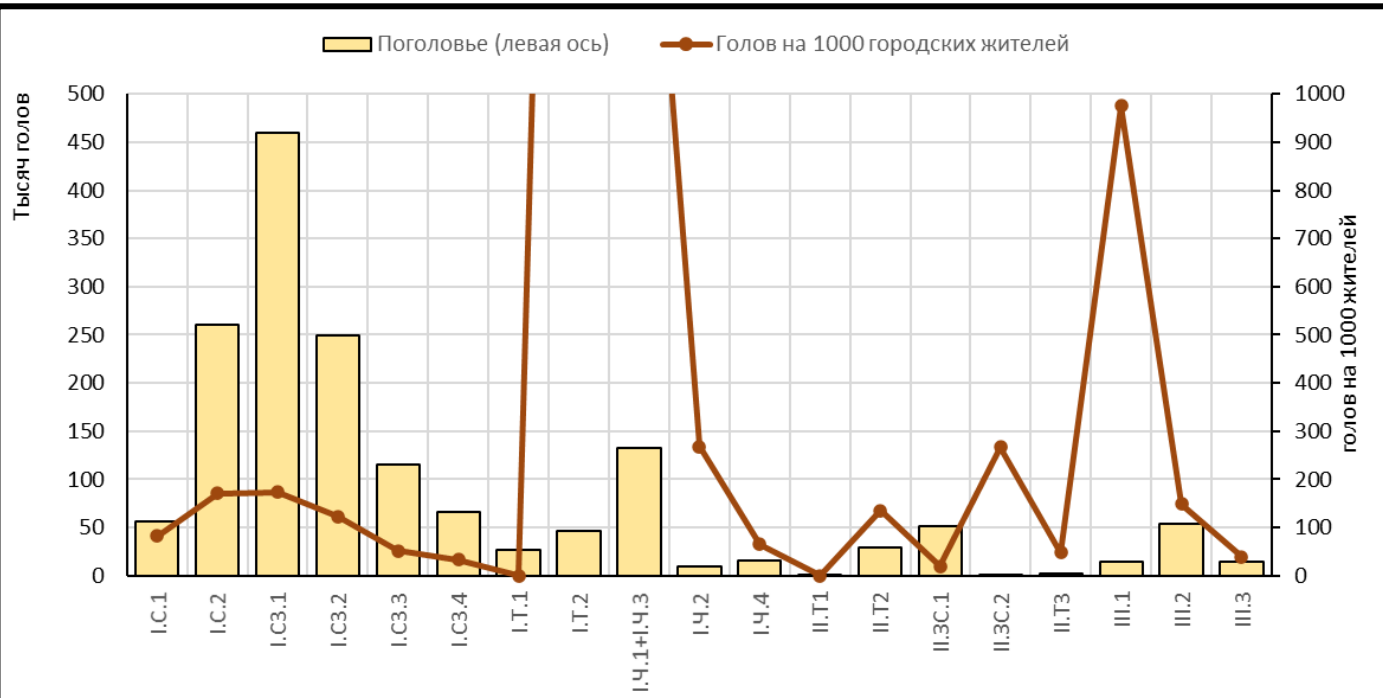
ФНС 5-НДФЛ

Проблема определения хинтерланда (зоны сбыта) для оленеводческого района

1. Наличие круглогодичной магистральной автомобильной и/или ж/д, либо каботажного регулярного морского сообщения – **включение всего региона в хинтерланд**

2. Отсутствие автомобильной и ж/д – **только свой муниципалитет**





Выводы

- Недоиспользование ландшафтов тундрового (I.T.1- I.T.2) тунгусского оленеводства (недостаток местного населения и ограниченный рынок сбыта)
- Интенсивность использования тундровых ландшафтов чукотского оленеводства в 3-4 раза ниже, чем подобласти западносибирского тундрового оленеводства. Важнейший фактор – гораздо более ограниченный хинтерланд
- Ну крупном масштабе единиц районирования (зон) ведущим фактором выступает ландшафтный, дифференцирующим на уровне подзон и районов – численность коренного населения, ёмкость рынка сбыта 2 уровня (городской платежеспособный спрос)
- Товарный характер таежного оленеводства только в этнокультурном районе оленеводства хантов и лесных ненцев (II.3С.1) при лишь незначительных площадях лесотундровых ландшафтов