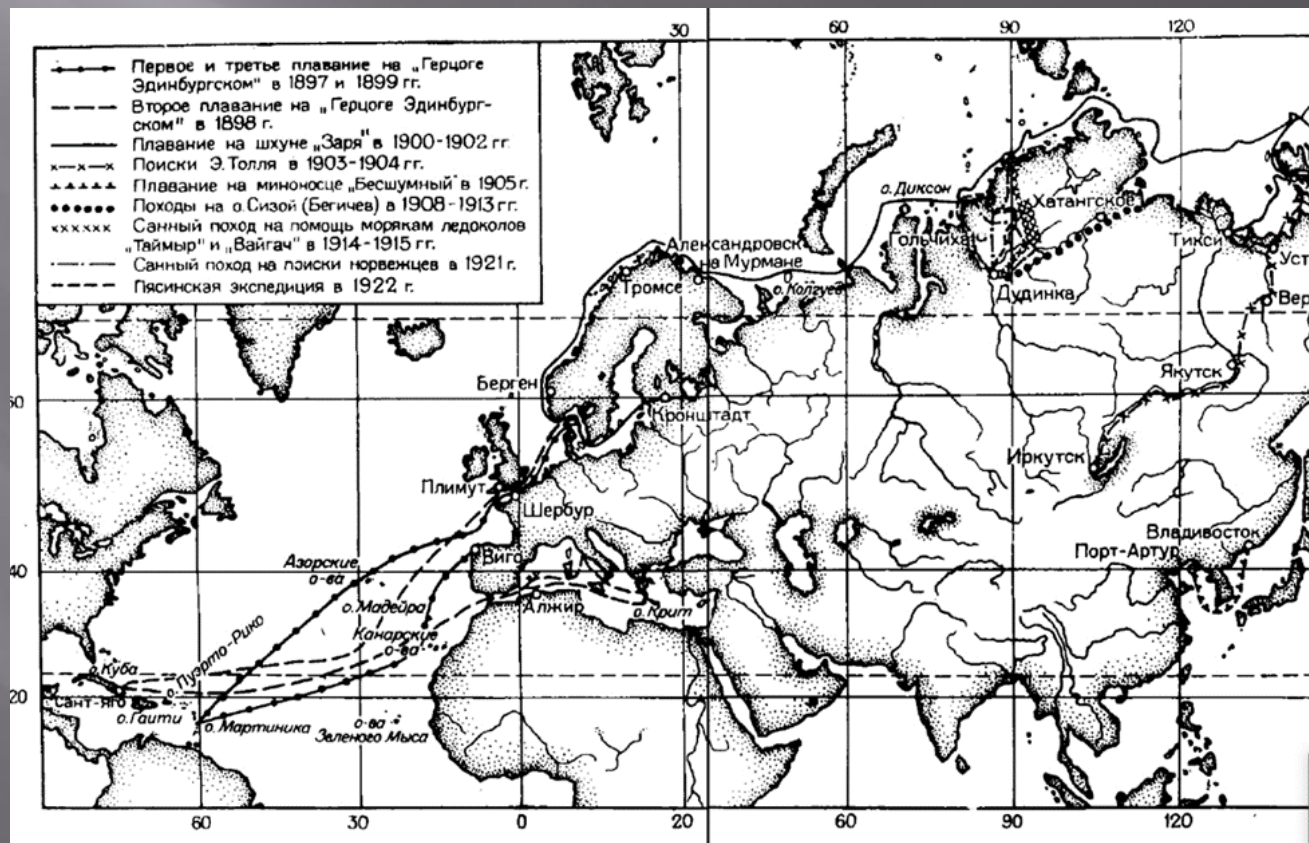


# НА ПОМОЩЬ НОРВЕЖЦАМ: ПОИСКОВЫЕ ЭКСПЕДИЦИИ Н.А. БЕГИЧЕВА

А.П. Дворецкая, к.и.н.

Сибирский федеральный университет

# Никифор Алексеевич Бегичев и карта его путешествий



# Преамбула

- ▣ Среди первооткрывателей Енисейского Севера Н.А. Бегичев занимает очень важное место.
- ▣ Бывший военный моряк, принимавший в 1900 – 1903 годах участие в экспедиции Э. В. Толля на «Заре»
- ▣ Бегичев – один из тех русских, кто очень хорошо знаком с местными условиями севера Сибири от Енисея до Лены.
- ▣ Н. А. Бегичев личность, заслуживающая пристального внимания исследователей в силу значимости его вклада в исследование Арктики

# ПОИСКОВАЯ ЭКСПЕДИЦИЯ 1

Санний поход на помощь морякам  
ледоколов «Таймыр» и «Вайгач» совместно  
с ««Эклипсом» и капитаном О.  
Свердрупом. 1914–1915

# Из инструкции Главного Гидрографического управления капитану О. Свердрупу

- ▣ Поручить бывшему боцману шхуны „Заря“ Никифору Бегичеву достать необходимое количество оленей с санями и каюрами, которые должны добраться, если возможно, в начале июня (русский стиль) к месту зимовки у мыса Штеллинг (92° долготы по Гринвичу), чтобы оказать необходимую помощь первой части экипажа капитана Вилькицкого (40 человек)



# Ход поисковой экспедиции

- ▣ Путь Бегичева из Дудинки занял 41 день
- ▣ Экспедиция состояла из 14 человек: 2 русских, 3 долган, 6 самоедов с 3 женами
- ▣ Экспедиция привела 650 оленей, одежду и продовольствие
- ▣ Члены экспедиции прошли 900 км. в одну сторону
- ▣ Затрачено 9400 руб.

# Свидетельство О. Свердрупа

- ▣ Во второй половине дня 5 июля прибыл бывший боцман «Зари» Бегичев с оленями и самоедами.
- ▣ 2 (15) июля. Партия с «Таймыра» и «Вайгача», в составе 2 офицера и 35 нижних чинов, выступили с «Эклипса»
- ▣ Партия эта снабжена от «Эклипса» провизией, обувью (комагерами), примусами, табаком и прочим.
- ▣ Им дали парусину и нити для починки палаток, дробовик и 60 патронов.
- ▣ Отто Свердруп. Под русским флагом. М.: Paulsen, 2014

# Маршрут экспедиции

- ▣ По пути он пересек реку Пяпина, там, где она поворачивает на восток, и затем следовал по ее северному берегу до тех пор, пока не прошел на восток настолько, чтобы взять курс через горы на «Эклипс».
- ▣ Почти у водораздела им было обнаружено обширное озеро, из которого на север вытекала большая река
- ▣ Он следовал вдоль реки на север, пока не добрался до моря, тогда он взял курс восточнее, который и привел его прямо на «Эклипс»



# Путь назад

- ▣ К началу августа без происшествий достигли устья р. Тороя, где их ожидали привезенные ранее лодки, на которых моряки поднялись вверх по р. Пясина до устья р. Агапа и оттуда 19 августа на оленях добрались до Гольчихи.
- ▣ По свидетельству О. Свердруп участникам экспедиции были сделаны подарки:
- ▣ Рядовые получили голубое платье из английской кожи (замши), а заместитель начальника каравана получил дополнительно еще и фарерскую рубашку

# ПОИСКОВАЯ ЭКСПЕДИЦИЯ 2

На поиски спутников Р. Амундсена.  
1921–1922 гг.

# Ход событий

- ▣ 24 июня 1918 г. Руаль Амундсен отправляется в свое плавание на шхуне «Мод». Он хотел в из Норвегии дойти до полярной Сибири, чтобы вмерзнув в дрейфующие льды, добраться с ними до Северного полюса и затем пройти Северо-Восточным проходом до Берингова пролива и Аляски. В середине сентября 1918 г. шхуна была зажата льдами, но вместо того, чтобы дрейфовать встала на «мертвую» стоянку возле м. Челюскин.



С донесениями Амундсена



## ХОД СОБЫТИЙ

В целом успешно полярники дожили до сентября 1919 г., когда появилась возможность вызволить из ледового плена шхуну «Мод» и продолжить плавание. Накануне этого важного события произошел эпизод, наиболее важный для нас – от основного состава экспедиции отделились двое: Питер Тессем и Пауль Кнутсен. Они сошли на берег с тем, чтобы сухопутным путем (пешком и на собачьей упряжке) от м. Челюскин добраться до российского порта Диксон и далее уже пароходом и поездом вернуться в Норвегию

- На каком то отрезке пути норвежские моряки пропали. Хрестоматийный ход дальнейших событий был изложен первоначально в газете «Советская Сибирь» (статья «Полярная Одиссея боцмана Бегичева», январь 1927, Новосибирск).
- Более поздний вариант этой же версии появился в книге К. Лисовского «Тайна мыса Входного » ( Новосибирск, 1975).





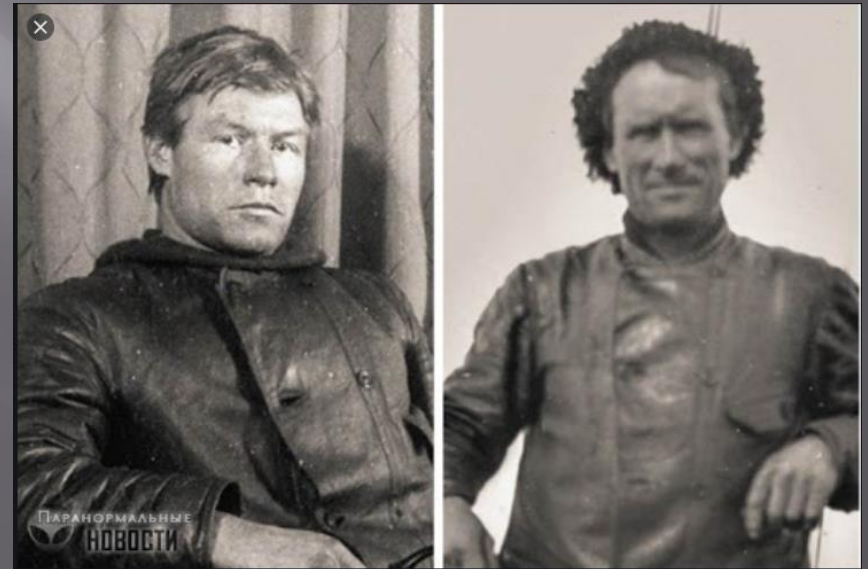
# Поисковая экспедиция Якобсена-Бегичева, 1921 г.

- Из записки Н.Бегичева: 23 декабря 1920 г., мною была получена телеграмма от Предкомсевпути о том, чтобы я вошел в переговоры с норвежцами, находившимися на Диксоне, относительно Кнутсена и Тессемя на мысе Вильда. С норвежцами я вошел в соглашение, после чего приступил к организации своей экспедиции
- 4 июня приехал Бегичев и с ним Егор Кузнецов (из Дудинки); обоз их состоял из 16 санок и 73 оленей при 3 самоедах-проводниках. Остальных оленей Бегичев разбил на две группы и направил их – одну – на р. Пясины, около впадения в нее р. Пур, а другую на р. Лидия – оба пункта за значительном расстоянии от берега океана [...]. 8 июня отправились с Диксона Бегичев, Кузнецов, Якобсен, Карлсен и три самоеда

# Поисковая экспедиция Якобсена-Бегичева, 1921 г.

- ▣ 26 июля 1921 г., м. Вильда
- ▣ Найлена жестяная коробка с запиской на английском языке от Кнутсена и Тессема, датированная 15 ноября 1919
- ▣ В ней сообщалось, что моряки пришли сюда 10 ноября, с ними все в порядке (we are in good condition)
- ▣ По расчетам выходило, что Кнутсен и Тессем прошли половину пути и менее чем за месяц и к концу декабря 1919 г. могли уже быть на Диксоне.

## П. ТЕССЕМ И П. КНУТСЕН



# Находка экспедиции

- 30 июля 1921 г. экспедиция Якобсена-Бегичева повернула назад и пошла в сторону Диксона, тщательно осматривая все мысы и бухты. 10 августа на берегу бухты Михайлова поисковиками была обнаружена еще одна важная находка. Это было кострище и следы стоянки. Здесь были обгорелые крупные кости, ружейные и винтовочные патроны (не российского образца), наконечник багра, ложка, нож, пуговицы, застёжки и т. д. было решено, что найдены останки одного из пропавших членов экспедиции.
- По ходу осмотра участники экспедиции решили, что они нашли, то, что искали – следы разыскиваемых норвежских моряков Кнутсена и Тессема. Обгорелые кости в костре были определены, как, возможно, человеческие, что дало повод сделать предположение, которое отметил в своем дневнике Бегичев: «во время их путешествия пешком в темную пору при таких холодах и пургах они сбились с пути и зашли в глубокую бухту, и один из них умер, а другой товарищ его, ввиду того что похоронить его не было никакой возможности, дабы не растаскали труп звери, видимо сжег его на костре»

# Экспедиция Бегичева, 1922 г.

- ▣ Следующий этап в распутывании тайны гибели Кнутсена и Тессема связан с экспедицией сибирского геолога Николая Урванцева, в состав которой входил и Никифор Бегичев. 28 августа 1922 г. на берегу, расположенному непосредственно напротив о. Диксон, исследователи обнаружили главную находку.

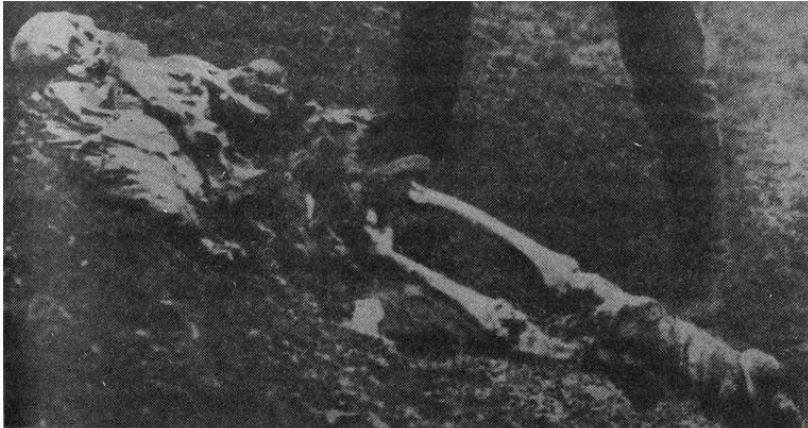


Участники Пясинской экспедиции:  
С. Д. Базанов, Н. А. Бегичев,  
Б. Н. Пушкарев и Н. Н. Урванцев



# Новая находка

Останки погибшего норвежца  
у острова Диксон



- ▣ Это были останки человека в виде полуистлевшего скелета с частично сохранившейся одеждой и обувью. Тело лежало на склоне обрыва, вокруг него было найдено большое количество разных предметов, необходимых путешественнику, а так же – личных вещей. Среди вещей оказались часы с выгравированной фамилией Тессема и обручальное кольцо с именем его жены, подвешенное на кожаном ремешке.

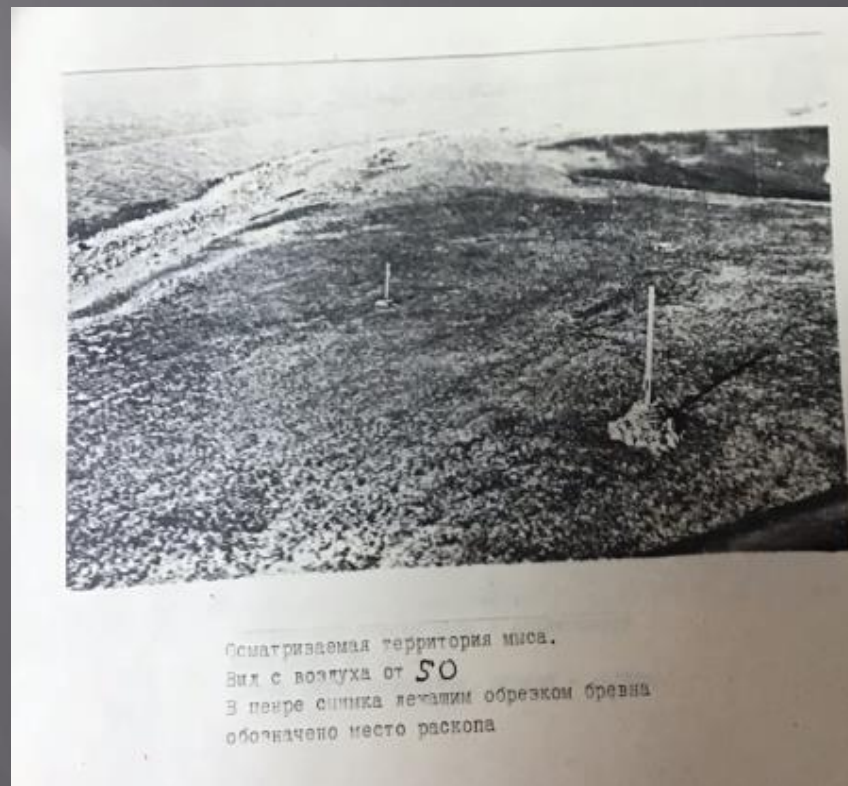


# Увековечение памяти

- На месте находки предполагаемых останков П. Кнутсена был установлен памятный знак. 11 августа 1920 г. по соседству с костром в самой глине поисковики во главе с Бегичевым вырыли яму глубиной около 1 аршина, такой же глубины и ширины.
- В эту яму сложили все остатки истлевших костей и пепел от костра; засыпали сверху землей и покрыли камнями.
- У края ямы поставили крест высотой немногим более 1 сажени. Вокруг нижней части стойки креста прибили железную полосу (найденную здесь же пошивку полоза), на которой Кузнецов выбил ножом насквозь подпись по-русски. Надпись гласила следующее: «Памятник Кнутсену и Тессему»

- ▣ Примечательно, что норвежцы Л. Якобсен и А. Карлсен установили свой памятник. Саженях в пяти на юго-запад от могилы зарыли в землю и обложили камнями столб высотой около одной сажени. На этом столбе вырезаны знаки Н. Бегичева, дата, но как точно составлена эта надпись Якобсен и Карлсон не помнят. Кузнецов, кажется, вырезал свои инициалы на знаке Якобсена.

## ПАМЯТНЫЕ ЗНАКИ. ВИД С ВЕРХУ. 1983



# Крест как символ надежды

«ТЕССЕМ  
+1920  
МС МОД  
НОРВЕГИЯ».

- На первоначальной могиле Тессема у подножия горы Южной в начале стоял деревянный столб. Останки были помещены в ящик, ящик обложили камнями.
- В настоящее время рядом с этим местом установлен обелиск



- В 1984 г. была установлена другая табличка:  
«Вблизи этого места  
погиб участник  
экспедиции  
РУАЛА АМУНДСЕНА  
ПЕТЕР ТЕССЕМ».
- Высота креста – 3,5 м., длина перекладины – 1,5 м. Размер мемориальной таблички – 0,25х0,3 м.



Памятная доска, установленная в 1984 г. на кресте.

# ПРАВ ЛИ БЫ БЫЛ БЕГИЧЕВ:

Поиски и находки



# Версии: Тессем

- С памятником П. Тессему все более или менее понятно. Есть останки, т.е. материальные подтверждения его гибели, что позволяет сконструировать место «хорошей смерти», смерти человека, избежавшего забвения. Смерть в этом случае воспринимается как predetermined событие, как достойное завершение жизни.
- Единственная противоположная версия принадлежала норвежскому исследователю Сэрэну Рихтеру. Он отметил, что обручальное кольцо у найденного покойника (предположительно П.Тессема) висело на поясе, а не было надето на палец.
- Из этого факта норвежский исследователь сделал вывод, что кольцо было снято с тела Тессема и повешено на свой пояс его товарищем Кнутсенем, чьи останки и были найдены 28 августа 1922 г.

## Попытки разобраться: Полярная экспедиция «Комсомольской правды», 1973-1975 гг.

- Был найдена фотография, где останки норвежского моряка расположены в гробу без верхней крышки. По просьбе газеты «Комсомольская правда» в специализированных научных учреждениях был проведен сравнительный анализ останков (прежде всего, черепа) с прижизненными фотографиями П. Тессема и П. Кнутсена.
- Вывод:
- «погибший вряд ли мог быть Кнутсеном; не исключено, что им является Тессем»

## Попытки разобраться: 1983 г., повторная идентификация останков

- Летом 1983 г. на Диксон была направлена специальная группа в составе Прокуратуры СССР, НИИ судебной медицины Минздрава СССР и Московского филиала Географического общества СССР при АН СССР. По согласованию с Норвежским институтом полярных исследований группа официально провела эксгумацию найденных костных останков возле о. Диксон для последующей идентификации личности.
- Из материалов экспертизы следует, что останки норвежского моряка были подвергнуты судебно-медицинской экспертизе, в результате которой было «установлено, что по признакам словесного портрета, возраста, роста и цвета волос принадлежность останков П. Кнутсену исключена». Наоборот, останки хорошо идентифицировались с П. Тессемом, который был небольшого роста (около 156 см), грациального телосложения. Выявленные волосы также соотносились с ним: были темно-русого цвета и склонны к поседению.

# Версии: Кнутсен

- В отличие от П. Тессема тело П. Кнутсена так и не было найдено, а память об этом событии по-прежнему полна интерпретаций и версий.
- В этой связи интересно не только изложить канву событий, но и уяснить, как та или иная версия отражала потребности современности, время, когда она рождалась.
- Казалось бы, успешная находка у м. Михайлова полного удовлетворения поисковикам не дала.
- Во-первых, неясно, кто их двух моряков был сожжен.
- Во-вторых оставались сомнения по поводу идентификации обгорелых костей, о чем позднее сказал капитан Якобсен: «Кости обгорели настолько, что мы не могли прийти к определенному мнению, были ли это кости человека или нет»

# Кнутсен: версия Н.Я. Болотниткова

- ▣ Найденные около кострища предметы не имеют никакого отношения к спутникам Амундсена, а кости животного происхождения
- ▣ Болотников идентифицировал все имевшиеся артефакты как то, что осталось от пропавшей в 1912 г. и так и не найденной экспедиции  
В.А. Русанова



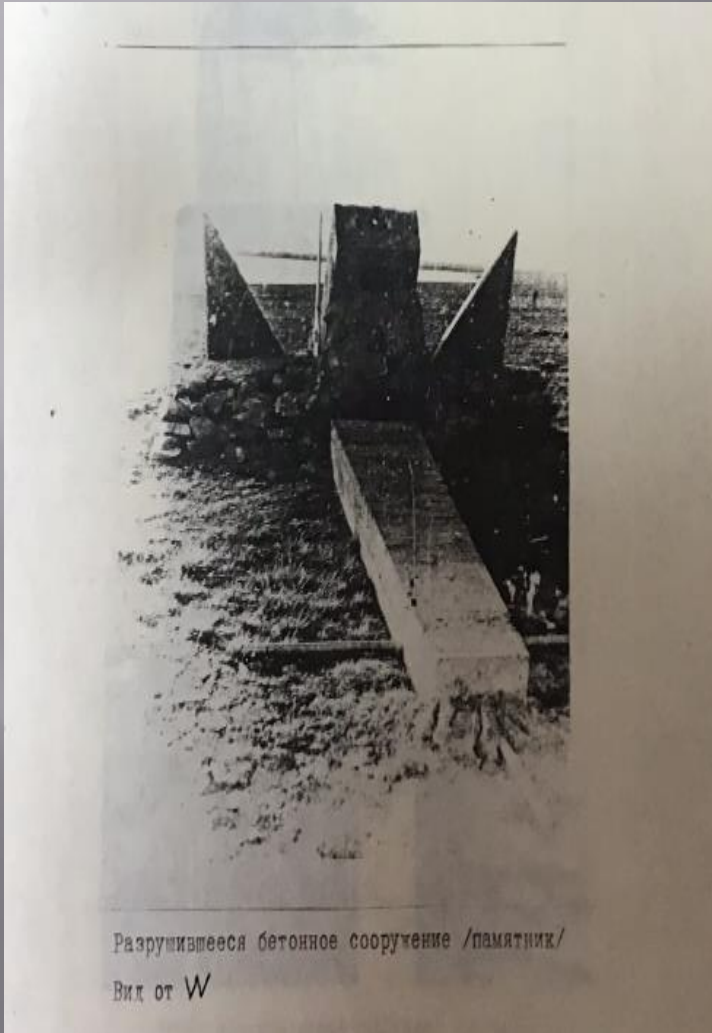
# Кнутсен: версии Полярной экспедиции газеты «Комсомольская правда» 1973–1975 гг. и Н.Н. Урванцева

- ▣ Предметы связаны с экспедицией В.А. Русанова и не имеют отношения к судьбе норвежцев Кнутсена и Тессема
- ▣ Сожженные кости были увезены в Москву и отданы на экспертизу. Результаты ее показали, что это кости не человеческие, а оленьи. Был сделан вывод, что это следы охотничьей экспедиции русановцев и, опять-таки, не имеют отношения к судьбе норвежских моряков
- ▣ Урванцев после собственного подробнейшего анализа состава находки Якобсена и Бегичева пришел к выводу, что «остатки костра и вещей, найденные Бегичевым, принадлежат русановцам, а не норвежцам»

- Итогом всех этих версий стала установка Полярной экспедицией памятного столба экспедиции В.А. Русанова



## Кнутсен: итог повторной экспертизы, 1983 г.



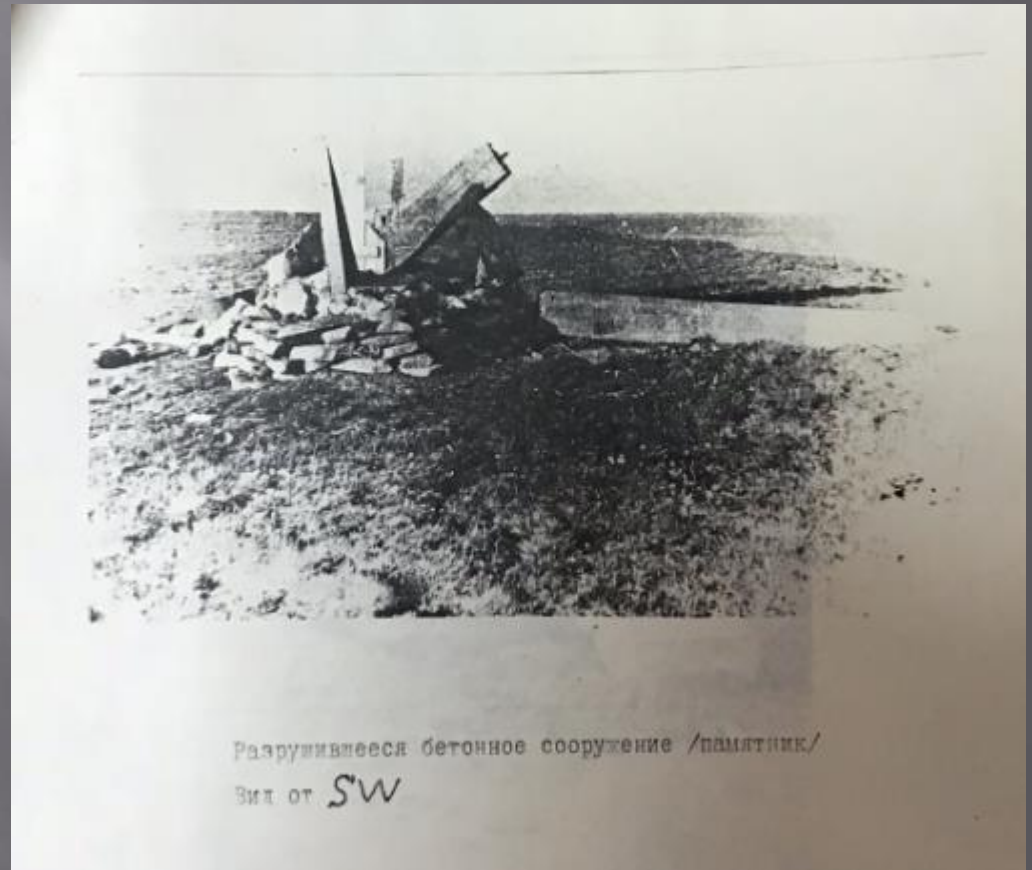
Разрушившееся бетонное сооружение /памятник/

Вид от W

- Прилетев на Диксон в район мыса Земляного в 1983 г. экспедиция обнаружила следующее.
- Бегичевский столб с его инициалами был обнаружен в 1974 г. Правда, к этому времени он уже лежал на земле и найти то место, где он когда-то стоял, так и не удалось. Дело в том, что в условиях глинистых многолетнемерзлых грунтов дерево не гниет, но зато постепенно «выжимается», выталкивается на поверхность, и следы углубления не сохраняются.

## Кнутсен: итог повторной экспедиции, 1983 г.

Из текста экспертизы:  
Мы можем допустить, что Бегичев ошибся лишь в одном: Кнутсен не умер на Земляном мысе. Но два норвежца все же на нем побывали. Об этом красноречиво свидетельствует их маршрут. И нет ничего невероятного в том, что в тяжелом походе Тессему и Кнутсену пришлось употреблять в пищу собачье мясо. Такой вывод подтверждается многовековым опытом полярных путешествий.



# Вывод

- Возникает вопрос: можно ли окончательно исключить из научного оборота и отправить в область легенд и преданий романтическую версию Бегичева о сожжении тела одного норвежского моряка для предотвращения растерзания его зверями? Большинство ученых считает, что да.
- Таким образом, в настоящее время по-прежнему остается загадкой место гибели П. Кутсена, а памятный знак, первоначально установленный ему на м. Михайловом, трансформировался и оказался связан с экспедицией В.А. Русанова.



# Использованные источники и литература

- РГАЭ. Ф. Р-247. Оп. 3. Д. 30, 39.
- Комсомольская правда 24.10 1976.
- Амундсен Р. Собрание сочинений. Т. III. Изд-во Главсевморпути. Л.: 1936, 451 с.
- Летопись Севера. Т. VIII. М.: Мысль. 1977, 215 с.
- Марков С. Жизнь и гибель боцмана Бегичева // Вокруг света. 1928, № 18, с. 9-11; Рихтер Б. Амундсен у советских берегов // Советская Арктика. 1935, № 2, с. 66-71.
- Пискарев В., Звягин В., Алексеев А. Черта под полярной трагедией // Социалистическая законность 1985. № 2. С. 59
- Урванцев Н.Н. Таймыр – край мой северный. М.: Мысль, 1978. 238 с.
- Шпаро Д.И., Шумилов А.В. Три загадки Арктики. М.: Мысль, 1982. 142 с.
- <https://lt.sputniknews.ru/photo/20161214/1614327/ehkspediciya-rualya-amundsena-k-yuzhnomu-polyusu.html>
- <http://visualrian.ru/media/724661.html>