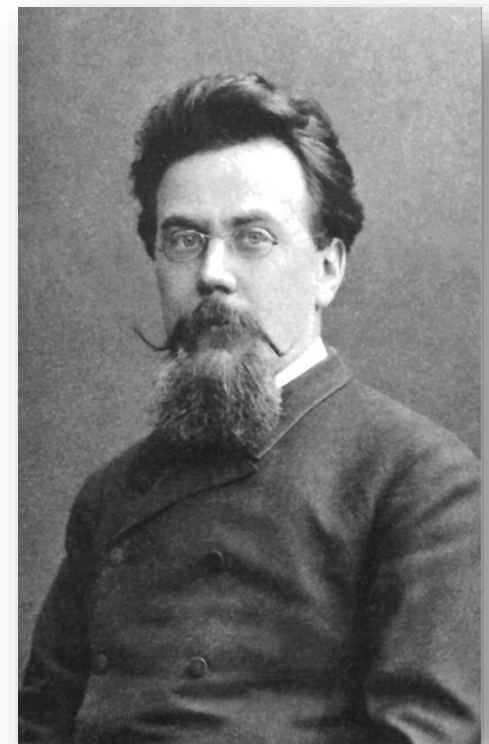


**ИСТОРИЯ РОССИЙСКО-
ШВЕДСКОЙ ЭКСПЕДИЦИИ
ПО ГРАДУСНЫМ
ИЗМЕРЕНИЯМ НА
АРХИПЕЛАГЕ ШПИЦБЕРГЕН
1899–1901 ГГ.
В ДОКУМЕНТАЛЬНОМ
НАСЛЕДИИ АКАДЕМИКА
Ф.Н. ЧЕРНЫШЕВА**

Т.П. Филиппова
отдел гуманитарных
междисциплинарных исследований
ФИЦ Коми НЦ УрО РАН



Один из первых составов Геологического Комитета.
[1880-е гг.]



*Феодосий Николаевич
Чернышев
(1856-1914)*

***Тиманская экспедиция 1889–1890 гг.
Новоземельская экспедиция 1895 г.
Российско-шведская экспедиция по градусным
измерениям на архипелаге Шпицберген 1899–1901 гг.***



*Стоянка Тиманской экспедиции на берегу
«Косминского камня».
Фото Ф.Н. Чернышева. 1890 г.
Из фондов музея ЦНИГРИ*



*Участники экспедиции на Новую Землю
на Южном острове. 1895 г.
Из фондов музея ЦНИГРИ*

Из выступления Ф.Н. Чернышева на заседании Общества горных инженеров в 1888 г.:
«К сожалению, среди русских менее всего сознается практическая важность нашего Севера; иностранцы же все более и более настойчиво проникают туда, подробно изучая экономическое и промышленное значение северных областей России. Север наш со своими богатствами, как сказочный богатырь, ждет странника с живой водой, чтобы воспрянуть во всей своей мощи и значении; грустно будет, если это желанный полуденный странник придет из земель немецких, а не славянских»

В 1898 г. Шведская академия наук обратилась с предложением к российским коллегам провести на Шпицбергене совместные градусные измерения с целью определения степени сжатия Земли.

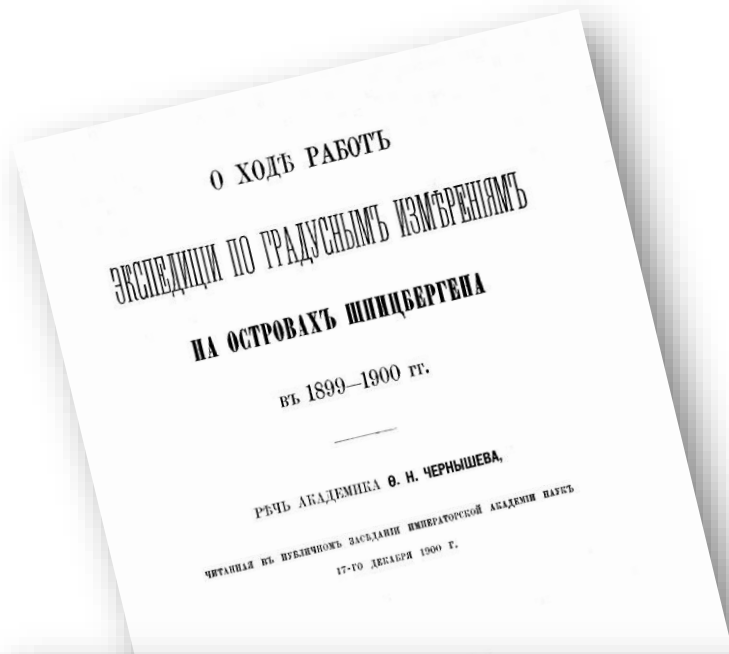
В 1898 г. при Петербургской академии наук была создана Комиссия по градусным измерениям на островах Шпицберген (в комиссии состояли: О.А. Баклунд, Ф.А. Бредихин, Ф.В. Шмидт, А.П.Карпинский, М.А. Рыкачев, Б.Б. Голицын, Ф.Н. Чернышев).

Ф.Н. Чернышев писал своему другу минералогу А.Е. Арцруни в 1898 г.:

«Как Вы знаете, у меня в голове вечно сидят всякие беспокойные планы и неутомная мысль постоянно уносит меня куда-нибудь в дальние страны. В настоящий момент затеваю вместе с Баклундом академическую экспедицию для градусных измерений на Шпицбергене. Работы разделяются пополам со Швецией. Мы проектируем экспедицию широко и, кроме геодезических работ, хотим присоединить геологические исследования в широком масштабе».



Участники экспедиции, члены Комиссии и команда судна, направлявшегося на Шпицберген. 1900 г.

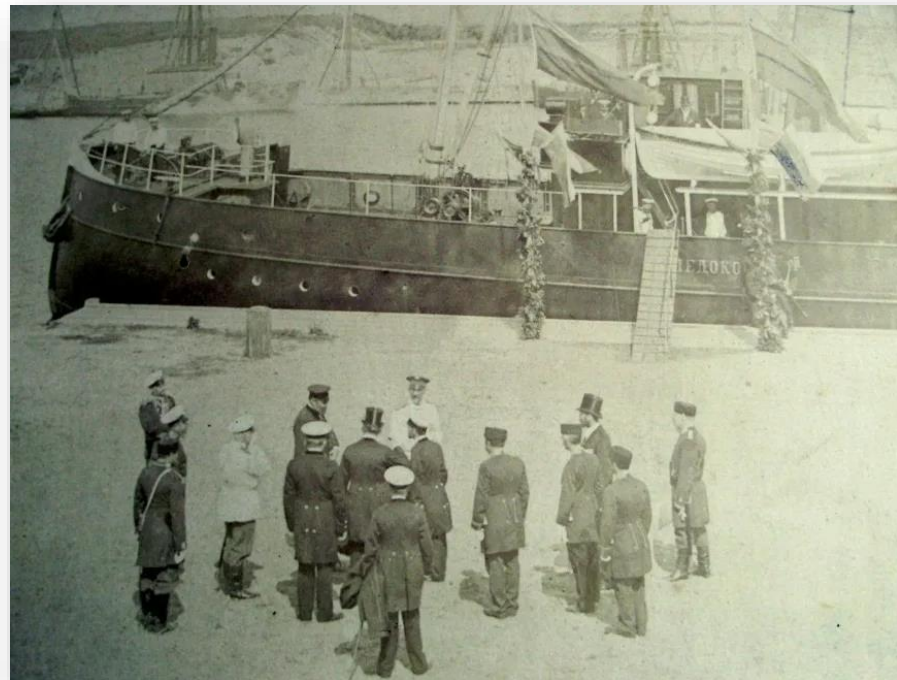


Из доклада Ф.Н. Чернышева на заседании Петербургской академии наук от 17 декабря 1900 г.:

«На многократных совместных совещаниях членов русской и шведской Комиссией была разработана широкая программа экспедиции, которая должна внести целый ряд новых данных в науку и, помимо чисто геодезических и астрономических работ, должна собрать ряд интересных наблюдений над распределением силы тяжести, над влиянием масс пород на отклонение отвесной линии, произвести любопытные исследования загадочной до сих пор природы северных сияний и непрерывные метеорологические и магнитные наблюдения в течение целого года, при условии зимовки русских и шведов в различных пунктах на Шпицбергене».



*Виды Шпицбергена. Фотография Ф.Н. Чернышева.
Из фондов музея ЦНИГРИ*



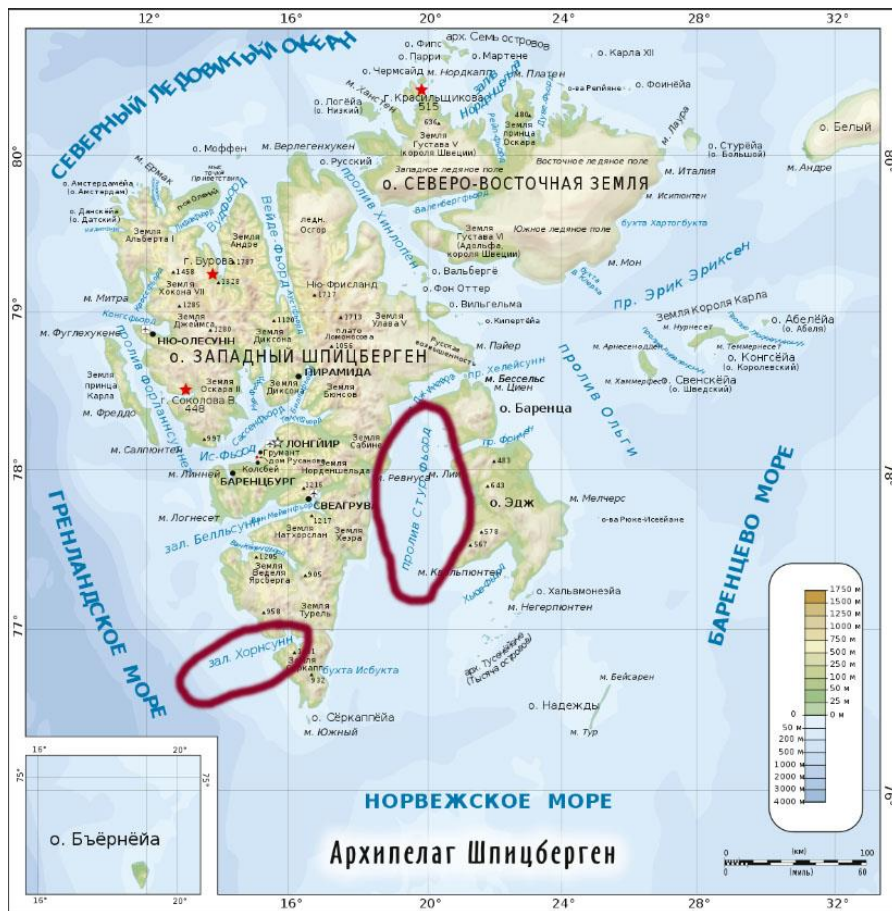
Судно экспедиции «Ледокол»
перед началом плавания [1899 г.]

13 июня 1899 г. эскадра из пяти российских и шведских судов
вышли из Тромсё и направились в сторону Шпицбергена.

Из дневника Ф. Н. Чернышева 1899 г.: «13/24 числа июня наши
экспедиционные суда (Ледокол, Betty и Бакан) собрались в
Тромсе. К 13/25 вечеру все приготовления закончились и в 12
час. ночи мы вышли по направлению к Шпицбергену. Шведские
суда решили идти соединено с нами и в строе кильватерной
колонны мы отправились, имея Бакан впереди: затем на
расстоянии 2-х кабельтов последовательно шли Soensksund,
Рюрик, Betty и Ледокол».

Дневник Академика Ф. Н. Чернышева
в экспедицию на Шпицберген
в 1899 году
№ 1

13/24 числа июня все наши экспедиционные суда (Ледокол, Betty и Бакан) собрались в Тромсе. К 13/25 вечеру все приготовления закончились и в 12 час. ночи мы вышли по направлению к Шпицбергену. Шведские суда решили идти соединено с нами и в строе кильватерной колонны мы отправились, имея Бакан впереди: затем на расстоянии 2-х кабельтов последовательно шли Soensksund, Рюрик, Betty и Ледокол. Первые сутки прошли при легкой штиле от 0, а 13/27 числа в 10 часов утра завидели Нидевикий остров, выступивший вконец ясно; отчетливо в виду характерных вершин (Svart Skerry и двух вершин на южной стороне). По этим вершинам мы имели возможность точно определить. После того как Нидевикий остров намекнул курс прямо на Н., позади нас остров прибавлялся, и в 20-ти милях от нас стали выходящая туман. В 7 1/2 часов вечера при сильном тумане появилось постоянно подвигать стрелки, но они не сдвинулись с места. Около 11 часов вечера туман сгущился и являя курс на северозападную сторону Шпицбергена. Ледокол же Betty подошли к нам в слабом течении, сократив ход по сравнению с Баканом до 6 узлов. В 16/25 числа в 10 часов утра туман сгущался даже сильнее и нам суда, и затем стал постепенно редеть. Около 10 часов утра завидели первые повывы Шпицбергенских берегов, отделившись от Svikarpa на северозапад. В час дня берега обрисовались со всем несомненно, но место наше определялось только тем, и четверть часа вечера, когда лодочник с несомненною правдой, что мы находимся между Svikarpa и Нортландом. По выходе в гавань неизвестно у Svikarpa при сильном северо-западном ветре не было бы и речи. Поэтому мы направились в Нортланд, где и бросили якорь в Gjes Halsbom, небольшой гавани, относительно недалеко возвышенной от всех ветров, кроме восточных, дующих из широкой долины, по которой спускается круший ледяной.



Из дневника Ф. Н. Чернышева 1899 г.:
«16/28 июня густой туман скрывал даже ближайшие к нам суда, и затем, стал постепенно редеть. Около 10 часов утра завидели первые признаки Шпицбергенских берегов, отклонившись от Sudkara на северо-запад. В час дня берега обрисовывались со всей несомненностью, но место наше определилось только лишь к четырем часам вечера, когда лоцман с несомненностью признал, что мы находимся между Sudkara и Hornsund от. О заходе в гавань неизвестную у Sudkara при сильном северо-западном ветре не могло быть и речи. Поэтому мы направились в Hornsund, где и бросили якорь».

В своем дневнике 1899 г. Ф.Н. Чернышев так описывает выбранное место базы экспедиции:
«Горзунд, едва ли не самый живописный фиорд Шпицбергена, вдается внутри острова на 15 верст и совершенно открыт с западной стороны. Со всех сторон к Горзунду подходят высокие альпийские горы, с резко очерченными гребнями, вытянутыми в северо-южном направлении. Между ними спускаются большие ледники с круто обрывающимся к морю стенами. Плоский южный берег бухты Гоес покрыт сетью ледниковых ручьев, между которыми возвышаются метра на 3–4 холмы. На одной из таких холмов у юго-восточной оконечности бухты и были раскинуты постройки русского зимовья».



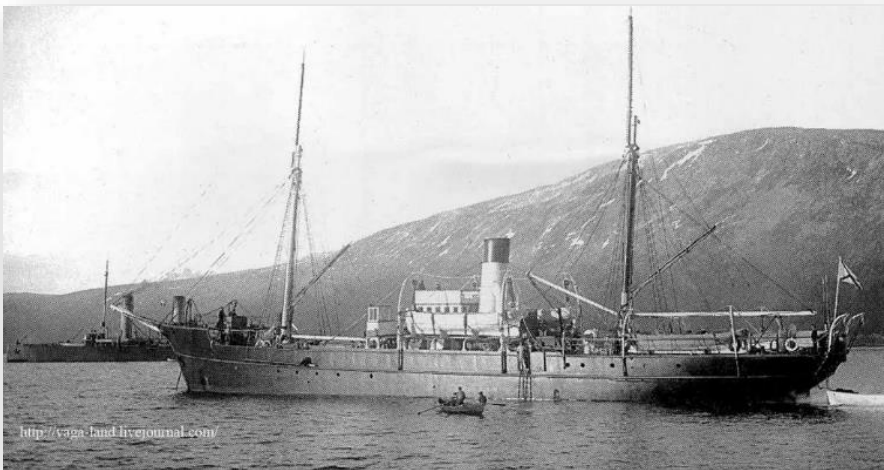
*Участник экспедиции Д.Д. Сергиевский перед зданием
русской научной базы. 1899 г.*

Из дневника Ф.Н. Чернышева 1899 г.:
«1 июля. Целый день стоит густой туман. Ближайших гор не видать. Барометр все падает. Постройки идут довольно успешно. Баня сегодня почти готова в остане; остается только отделка. Начали собирать магнитную обсерваторию».

Из дневника Ф.Н. Чернышева 1899 г.: *«28 августа. Сегодня состоялось открытия и освещения нового русского поселка на Шпицбергене. В 10 ½ часов утра на берег съехал весь персонал экспедиции, командиры судов, офицеры и матросы. Отслужено молебствие, разнесены по дому иконы, после которого торжественно поднят при громких криках «ура» и 21 выстреле с Бакана русский флаг над северным фасадом дома. Громко приветствовали русские поднятие национального флага в Горнзунде и при первом выстреле суда расцвелись флагами. [...] Вечером, несмотря на туман и мелкий дождь, состоялась иллюминация на Бакане. Ракеты, пущенные с Бакана, удачно разрывались в воздухе и произвели большой переполох среди собак, задавших концерт своим воем».*



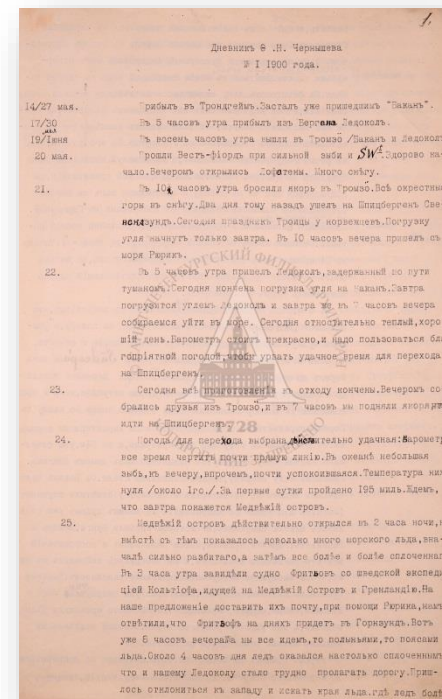
Участники российско-шведской экспедиции по градусным измерениям на архипелаге Шпицберген в 1899-1901 гг. Первый слева сидит Ф.Н. Чернышев.



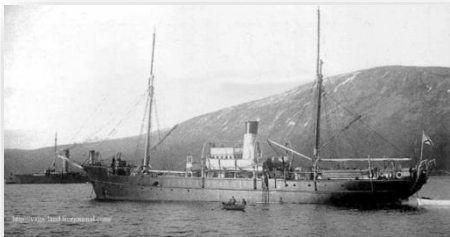
Судно «Бакан»

Из дневника Ф.Н. Чернышева 1900 г.:

«25 мая. Был момент, что Бакан стоял в таком сплоченном льду, что лишь при буксировке Ледоколом мог повернуться и отклониться к более свободной воде на северо-западе. На фиордовом льду видна масса медвежьих следов. Без сомнения, это лед вынесен из восточных фиордов, но масса его настолько велика, что наш лоцман сомневался в возможности попасть немедленно в Горзунд. По его мнению, лето в этом году сильно запоздало, и мы, пожалуй, несколько рано сунулись на север. Несмотря, однако, на все препятствия, мы подвигаемся все же к северу и постепенно шаг за шагом отвоевываем близость свидания с товарищами в Горзунде».



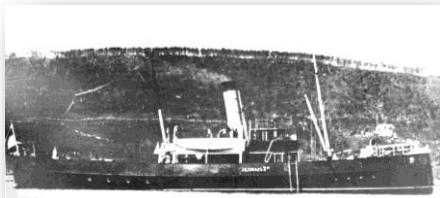
В 1901 г. по настоянию Ф.Н. Чернышева состав экспедиции не только был пополнен молодыми кадрами, но и был укомплектована технически. В распоряжении экспедиции было четыре судна. Как и в предыдущие годы – военная шхуна «Бакан», пароход «Рюрик», Ледокол № 2. С целью быстрого продвижения к месту работ экспедиции в 1901 г. к ней был прикомандирован известный ледокол «Ермак».



«Бакан»



«Рюрик»



Ледокол № 2



«Ермак»

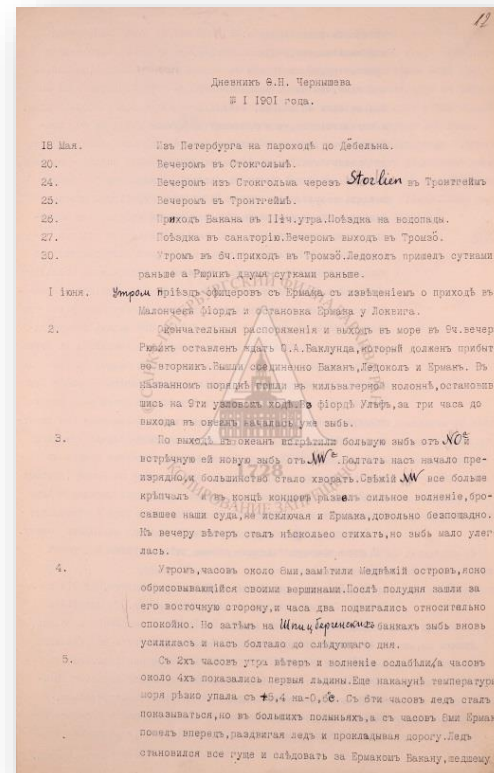
Из дневника Ф.Н. Чернышева 1901г.:

2 июня. Окончательные распоряжения и выход в море в 9 ч. вечера.

Рюрик остался ждать О.А. Баклунда, который должен прибыть во вторник.

Вышли соединено Бакан, Ледокол и Ермак. [...] При выходе в океан болтает нас начало преизрядно, и большинство стало хворать. Свежий NW все больше крепчал и в конце концов развел сильное волнение, бросавшее наши суда, не исключая и Ермака, довольно беспощадно.

5 июня. С часов 8ми Ермак пошел вперед, раздвигая лед и прокладывая дорогу. Лед становился все гуще и следовать за Ермаком Бакану, шедшему в хвост стало труднее».





*Виды Шпицбергена. Фотография Ф.Н. Чернышева.
Из фондов музея ЦНИГРИ*

Из выступления
Ф.Н. Чернышева на заседании
Петербургской академии наук
17 декабря 1901 г.:
*«Организовав экспедицию 1899–
1901 гг. Россия внесла крупную
лепту в общую сокровищницу
полярных исследований и
заполнила значительный пробел в
познании этих островов, а тот
смельчак, который дойдет до
русского флага, развивающегося на
одной из высших точек внутри
Шпицбергена, лучше всех оценит
трудности, которые преодолела
русская экспедиция, чтобы
оправдать доверие
Академии наук».*

Спасибо за внимание!