



«Историко-культурное наследие перегоночной трассы Аляска-Сибирь. Вопросы изучения, сохранения и популяризации»

Итоги экспедиции РГО и Минобороны России по
аэродромам АЛСИБ

27 июля – 13 сентября 2021 г.

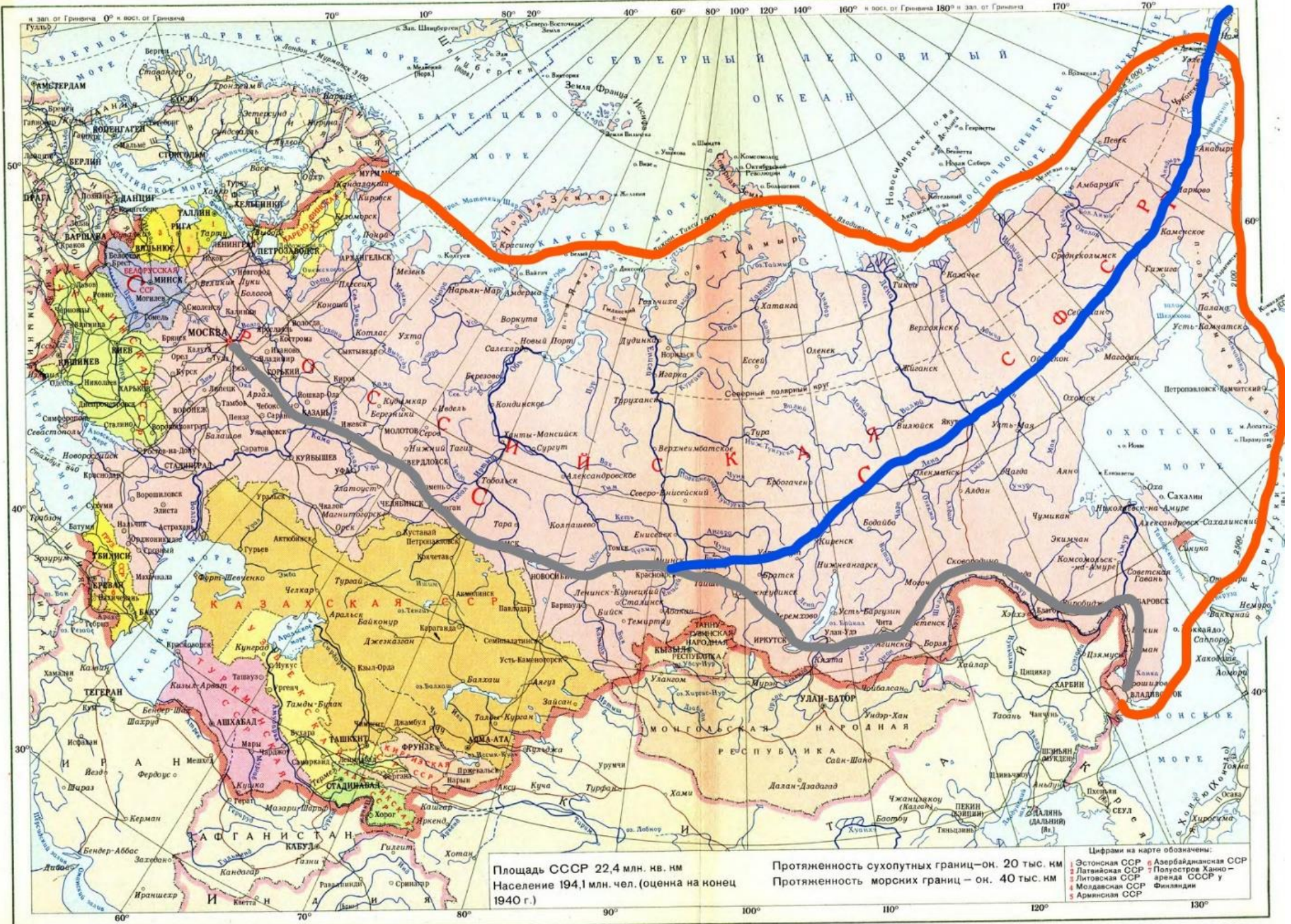


Филин П.А. к.и.н., с.н.с. Центра арктических исследований Музея антропологии и этнографии имени Петра Великого (Кунсткамера) РАН, зам. директора Арктического музейно-выставочного центра

Схема трассы



СОЮЗ СОВЕТСКИХ СОЦИАЛИСТИЧЕСКИХ РЕСПУБЛИК к июню 1941 г.



Площадь СССР 22,4 млн. кв. км
 Население 194,1 млн. чел. (оценка на конец 1940 г.)

Протяженность сухопутных границ — ок. 20 тыс. км
 Протяженность морских границ — ок. 40 тыс. км

- Цифрами на карте обозначены:
- 1 Эстонская ССР
 - 2 Латвийская ССР
 - 3 Литовская ССР
 - 4 Молдавская ССР
 - 5 Армянская ССР
 - 6 Азербайджанская ССР
 - 7 Полуостров Крым — аренда СССР у Великобритании
 - 8 Республика Абхазия
 - 9 Республика Абхазия
 - 10 Республика Абхазия
 - 11 Республика Абхазия
 - 12 Республика Абхазия
 - 13 Республика Абхазия
 - 14 Республика Абхазия
 - 15 Республика Абхазия
 - 16 Республика Абхазия
 - 17 Республика Абхазия
 - 18 Республика Абхазия
 - 19 Республика Абхазия
 - 20 Республика Абхазия
 - 21 Республика Абхазия
 - 22 Республика Абхазия
 - 23 Республика Абхазия
 - 24 Республика Абхазия
 - 25 Республика Абхазия
 - 26 Республика Абхазия
 - 27 Республика Абхазия
 - 28 Республика Абхазия
 - 29 Республика Абхазия
 - 30 Республика Абхазия
 - 31 Республика Абхазия
 - 32 Республика Абхазия
 - 33 Республика Абхазия
 - 34 Республика Абхазия
 - 35 Республика Абхазия
 - 36 Республика Абхазия
 - 37 Республика Абхазия
 - 38 Республика Абхазия
 - 39 Республика Абхазия
 - 40 Республика Абхазия
 - 41 Республика Абхазия
 - 42 Республика Абхазия
 - 43 Республика Абхазия
 - 44 Республика Абхазия
 - 45 Республика Абхазия
 - 46 Республика Абхазия
 - 47 Республика Абхазия
 - 48 Республика Абхазия
 - 49 Республика Абхазия
 - 50 Республика Абхазия
 - 51 Республика Абхазия
 - 52 Республика Абхазия
 - 53 Республика Абхазия
 - 54 Республика Абхазия
 - 55 Республика Абхазия
 - 56 Республика Абхазия
 - 57 Республика Абхазия
 - 58 Республика Абхазия
 - 59 Республика Абхазия
 - 60 Республика Абхазия
 - 61 Республика Абхазия
 - 62 Республика Абхазия
 - 63 Республика Абхазия
 - 64 Республика Абхазия
 - 65 Республика Абхазия
 - 66 Республика Абхазия
 - 67 Республика Абхазия
 - 68 Республика Абхазия
 - 69 Республика Абхазия
 - 70 Республика Абхазия
 - 71 Республика Абхазия
 - 72 Республика Абхазия
 - 73 Республика Абхазия
 - 74 Республика Абхазия
 - 75 Республика Абхазия
 - 76 Республика Абхазия
 - 77 Республика Абхазия
 - 78 Республика Абхазия
 - 79 Республика Абхазия
 - 80 Республика Абхазия
 - 81 Республика Абхазия
 - 82 Республика Абхазия
 - 83 Республика Абхазия
 - 84 Республика Абхазия
 - 85 Республика Абхазия
 - 86 Республика Абхазия
 - 87 Республика Абхазия
 - 88 Республика Абхазия
 - 89 Республика Абхазия
 - 90 Республика Абхазия
 - 91 Республика Абхазия
 - 92 Республика Абхазия
 - 93 Республика Абхазия
 - 94 Республика Абхазия
 - 95 Республика Абхазия
 - 96 Республика Абхазия
 - 97 Республика Абхазия
 - 98 Республика Абхазия
 - 99 Республика Абхазия
 - 100 Республика Абхазия

Схема маршрута экспедиции по обследованию аэродромов воздушной трассы «Алсиб» (июль-август 2021 г.)



0 200 400 800
КМ

- Сроки экспедиции 27 июля – 13 сентября
- Транспорт: МИ-26
- Пройдено расстояние на вертолете: 7678 км от Берингова пролива до Байкала
- 26 перелетов на вертолете с общим налетом 36 час 19 мин
- Обследовано 14 аэродромов, построенных в годы Великой Отечественной войны для перегона самолетов из США в СССР







Чаплино

Административная принадлежность:	Провиденский городской округ, Чукотский автономный округ
Координаты:	64.403698, -172.250343
Кадастровый номер:	87:07:000000:2956
Категория земель:	Земли особо охраняемых территорий и объектов
По документу	Историко-культурная деятельность
Действующий аэродром?	нет
Кому принадлежит/обслуживается?	-
Ближайший населенный пункт:	село Новое Чаплино, Провиденский городской округ, Чукотский автономный округ, Россия
Расстояние до ближайшего н. пункта:	32 км
Ближайший аэродром (аэропорт):	аэропорт Бухта Провидения
Расстояние до ближайшего аэродрома:	50 км
Дополнительная информация:	Территория относится к нацпарку «Берингия». Расположена пограничная застава Чаплино

<https://pandia.ru/text/78/485/10570.php>

https://www.tourister.ru/responses/id_33658

<https://petropavlovskkamchatskiy.bezformata.com/listnews/tam-gde-rozhdaetsya-den/3376319/>

Чаплино



Песчаная коса, мыс Чаплино.
ВПП не используется.
На мысе погранчасть и строение национального парка «Берингия».
Строений периода войны не сохранилось

Чаплино



Совмещение космоснимка со схемой 1940-х гг. По всей видимости, часть полосы перекрыта береговым песчаным валом

Чаплино

Остатки транспортного самолета на мысе Чаплино



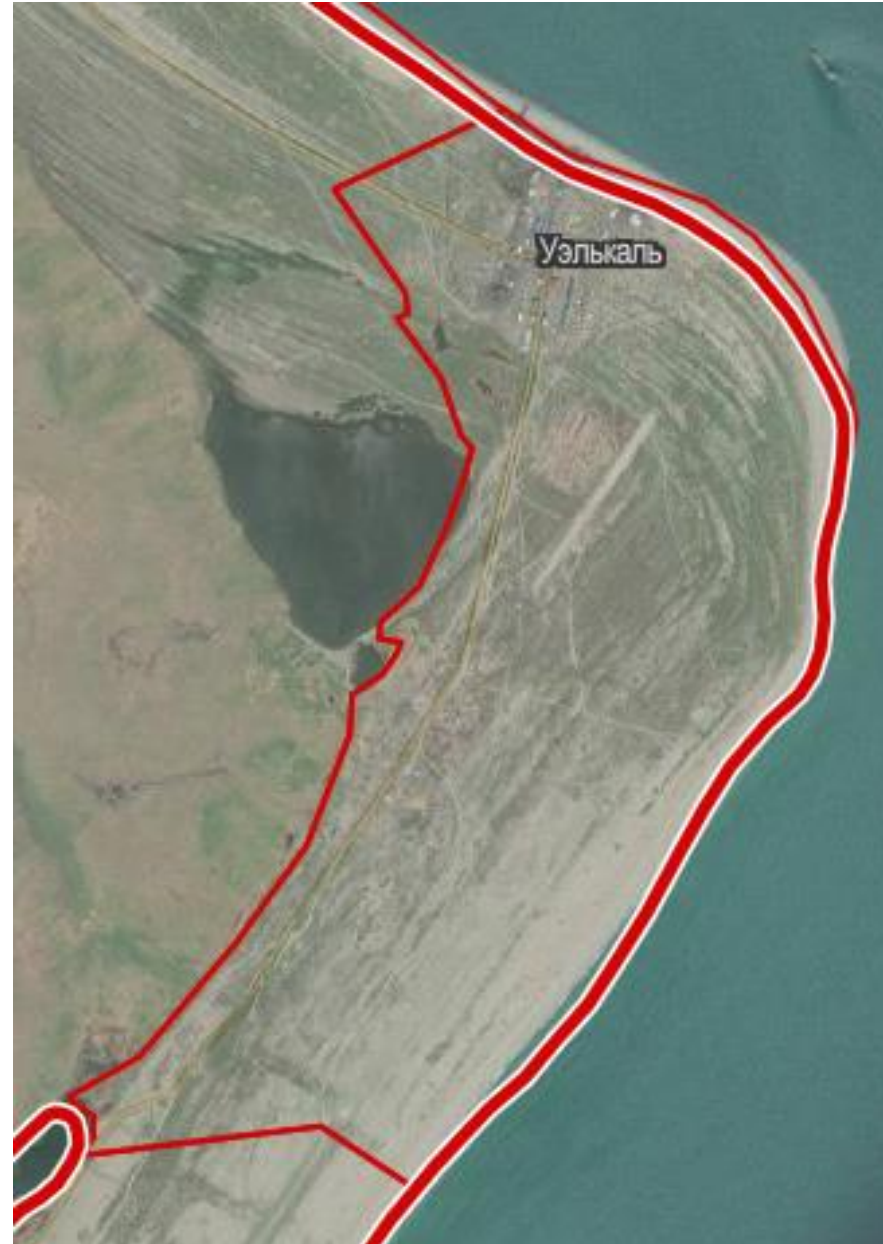
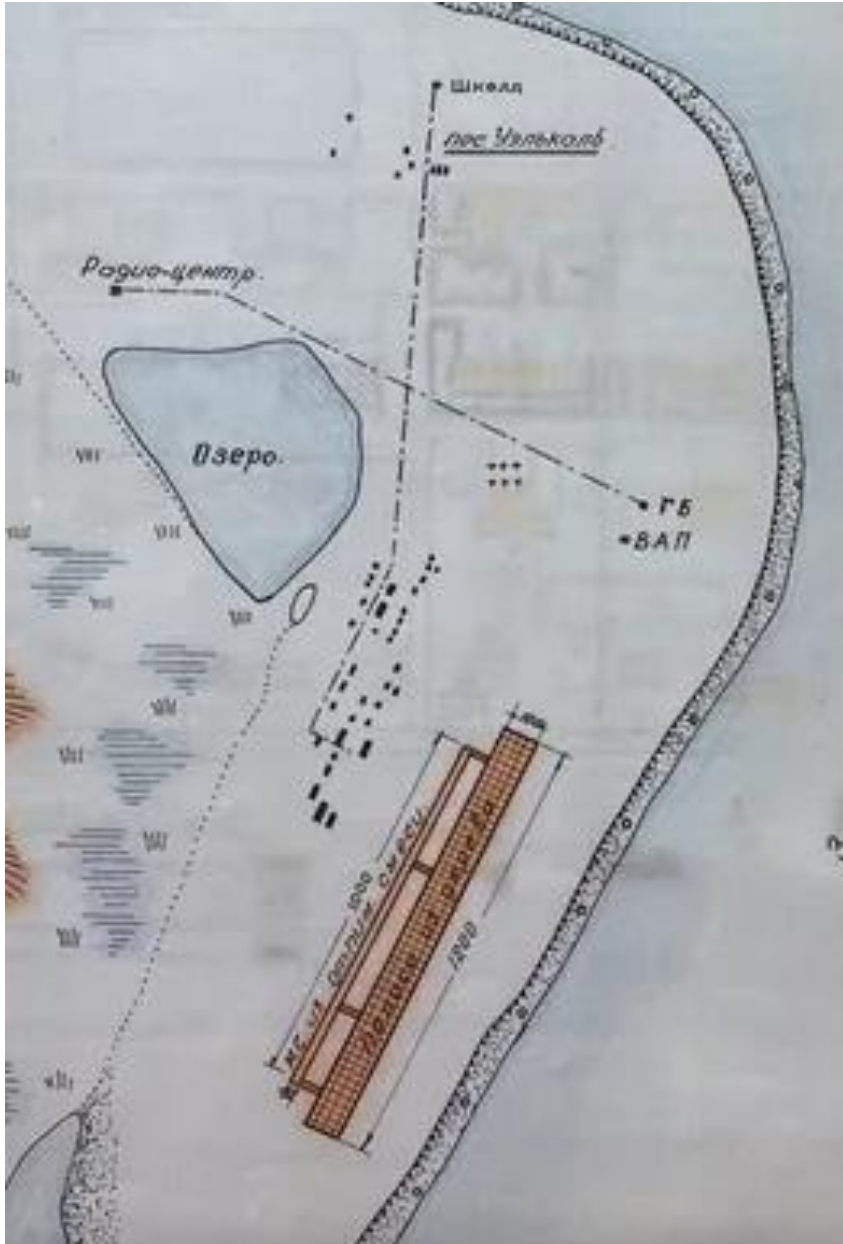
Чаплино



Каток (трамбователь?) на
мысе Чаплино



Уэлькаль



ВПП не эксплуатируется с начала 1980-х гг. В середине 2010-х начали строить полосу долиной 600 м, не достроена.

Уэлькаль



Уэлькаль



Уэлькаль



Памятник погибшим летчикам в пос. Уэлькаль.
Точное местоположение захоронений не известно



Уэлькаль

Остатки самолетов
в районе пос. Уэлькаль.
Крыло одного самолета
торчит из-под воды в
лагуне в ЮЗ части ВПП.

Остатки второго самолета
(двух? – транспортника и ЯК)
– в 8 км на ЮЗ от ВПП



Уэлькаль

Истребитель Р-40К («Киттихаук-III») лётчика А.Е.Федоренко разбился 18 октября 1942 г. Обнаружен в 1943 г. и в 1986 г. Остатки самолёта разбросаны на площади длиной 300 метров и шириной 50 метров, что хорошо читается по космоснимку. Координаты даны жителем пос. Эгвеикинот.



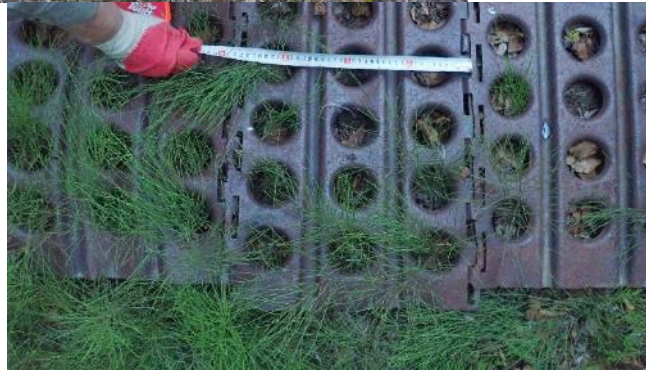
Танюрер



Танюрер



Укладка металлической полосы в Танюрере, 1944 г. На момент осмотра сохранилась лишь небольшая площадка с металлическими плитами, которая сильно заросла. Все плиты с ВПП сняты и Вывезены. Незначительная часть используется в качестве дорожек и оград на метеостанции.



Габариты плиты 350x3000 мм.

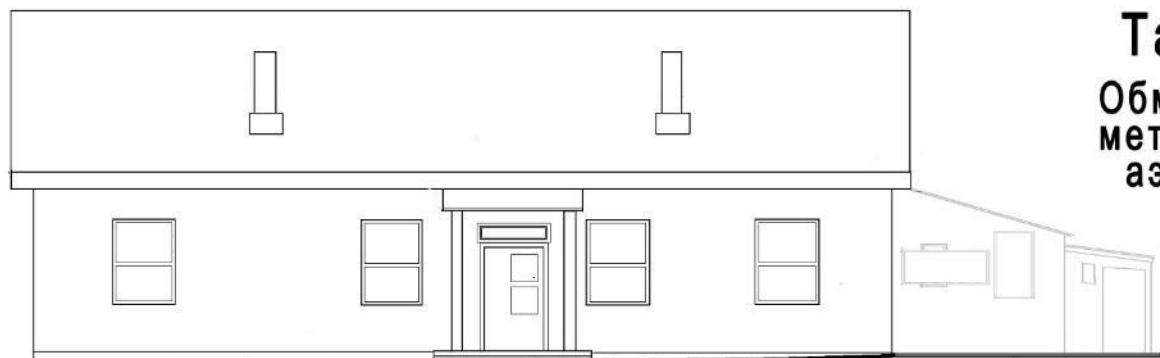


Фото приаэродоромного поселка 1944 г.

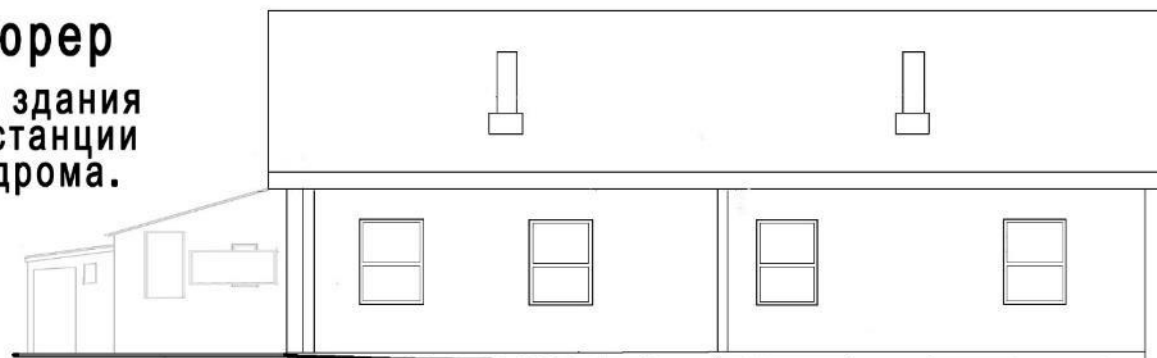
Предположительно, что здание метеостанции, дизельной станции и бани – это сохранившиеся объекты приаэродромного поселка военного времени

Танюер

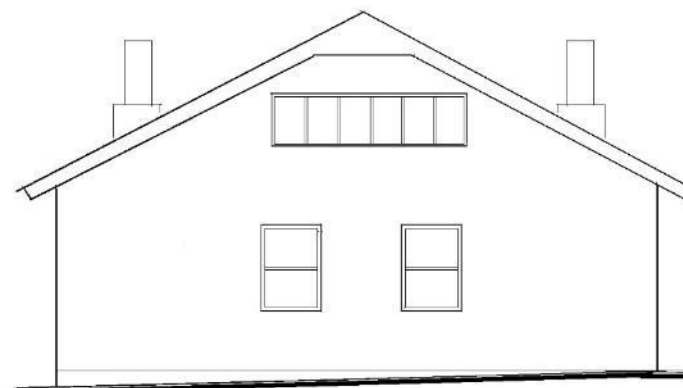
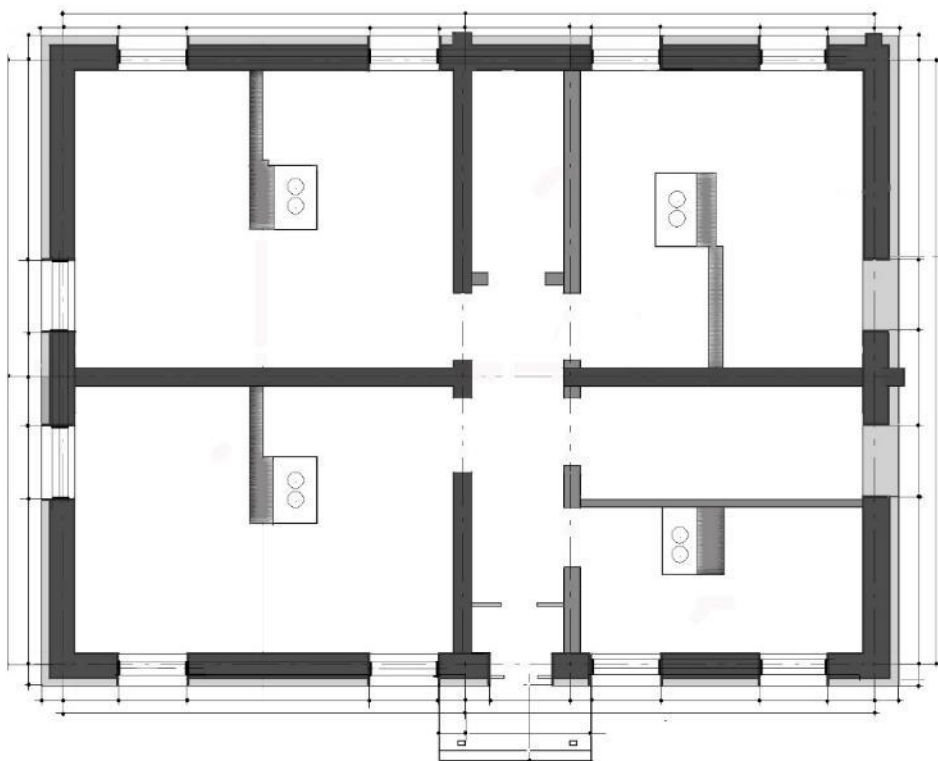
Обмер здания
метеостанции
аэродрома.



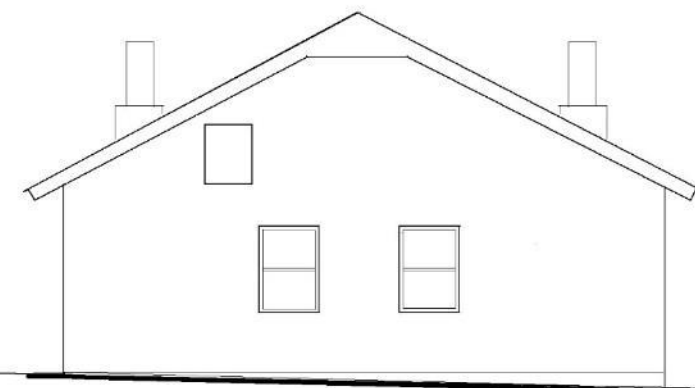
Главный (южный) фасад



Дворовой (северный) фасад



Боковой (западный) фасад



Боковой (восточный) фасад

Условные обозначения:

- Несущие стены из бруса 120x170 и 170x120
- Более поздний слой утеплителя

- Деревянные перегородки
- ■ Кирпичная печь и перегородка

Танюер



На территории, прилегающей к аэродрома Танюер обнаружено не менее 7 крупных фрагментов транспортных самолетов



Танюер



Танюер



REO ARMY AIR FORCES C-2WRECKER
DETROIT USA

Танюер



В густых зарослях ольховника и кедрача встречаются американские бочки из-под бензина, остатки различной техники

Марково

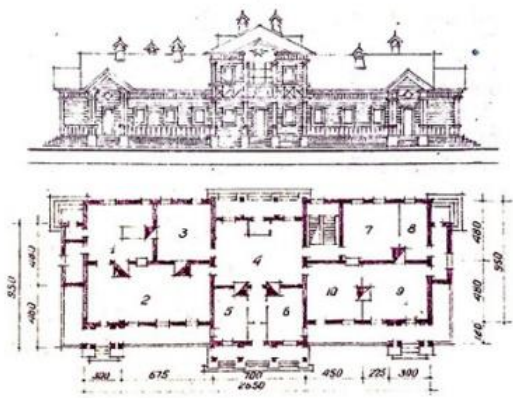


В Марково сохранилось здание аэропорта 1942 г. постройки. Местные жители продвигают идею сохранения здания и создания в нем музея-клуба с экспозицией, посвященной АЛСИБу.

Также инициативной группой жителей Марково изготовлена стела, для установки которой требуются оплата крана, заливка бетона и благоустройство.



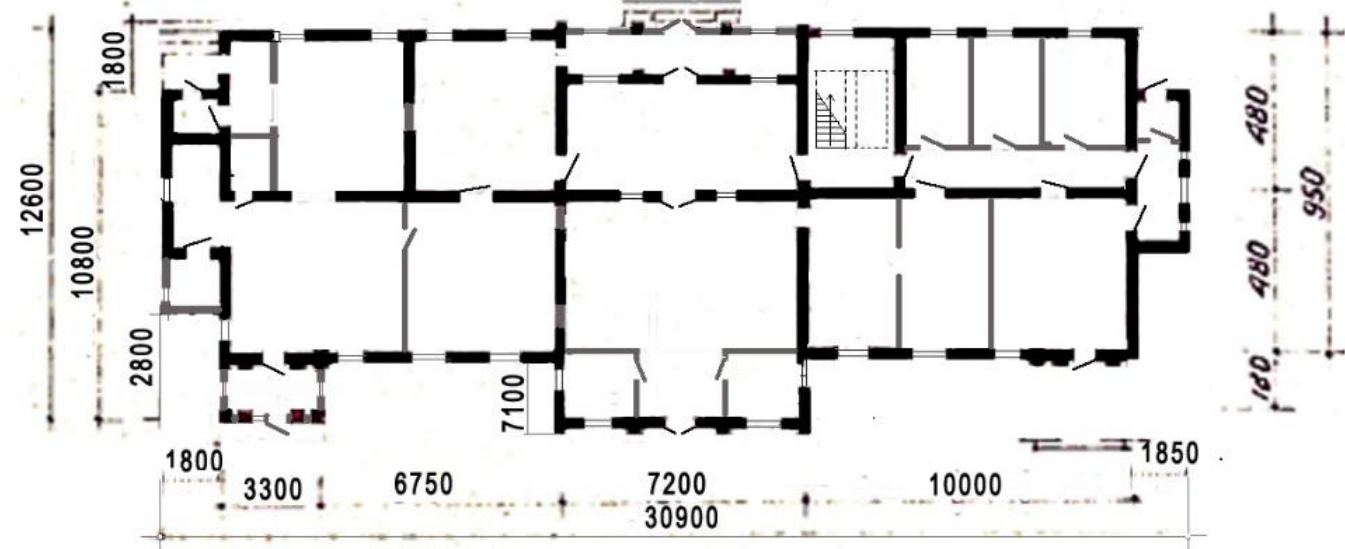
Проектный вариант здания аэропорта в п.Марково



Обмерный чертеж фасада здания аэропорта в п. Марково по состоянию на 15 августа 2021



Обмерный чертеж плана здания аэропорта в п. Марково по состоянию на 15 августа 2021



Обмер методом фотофиксации



Рабочие эскизы натуральных обмеров плана здания, фрагментов планировки и архитектурных деталей

Омолон



Типовой дом (фото в Марково)
Четыре подобных дома сохранилось в Омолоне



Омолон



Здание гаража в Омолоне построено в 1942 г., крыша покрыта железом и крышками с американских ленд-лизовских бочек

Омолон



Уникальный грейдер
Используется по
назначению



Зырянка



Сеймчан



Сохранилось здание аэропорта времен войны. Объявлено объектом культурного наследия, передано музею. Планируется создание музейной экспозиции.

Здание гостиницы сгорело несколько лет назад

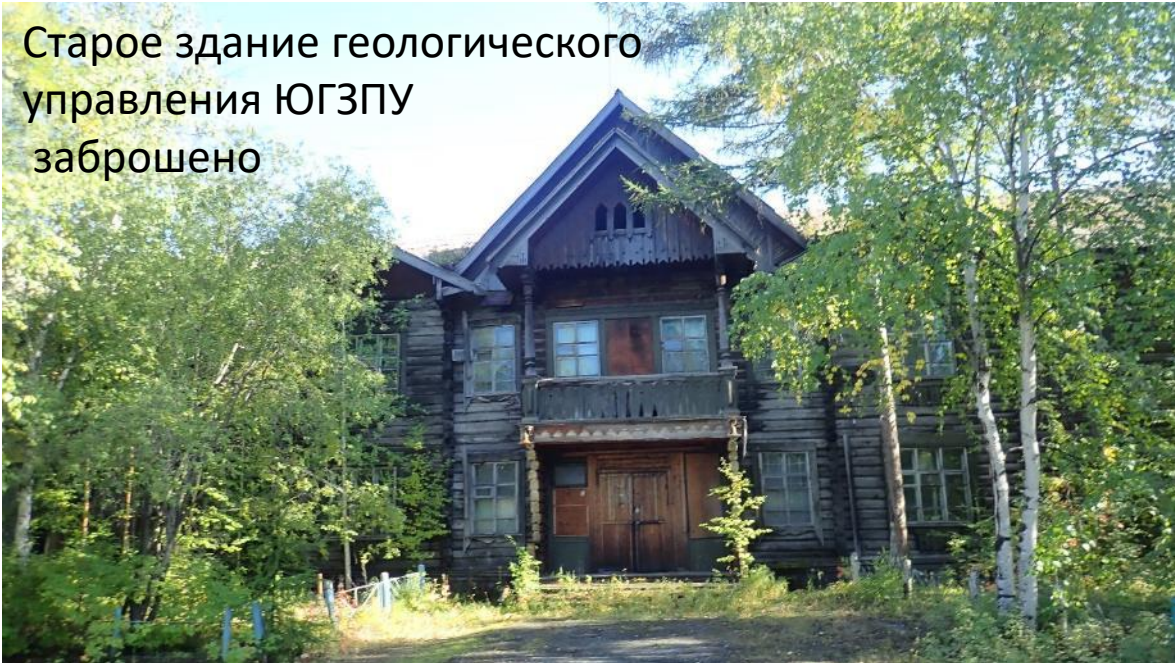


Сеймчан

Старое здание
поселкового совета
зброшено



Старое здание геологического
управления ЮГЗПУ
зброшено



ОСНОВНЫЕ ВЫВОДЫ

- Из 14 обследованных аэродромов 4 заброшены и не соответствуют условиям пригодности (Чаплино, Уэлькаль, Анадырь-Горка, Танюрер), 3 имеют статус авиаплощадок (Оймякон, Сусуман, Витим), на трех ведется реконструкция (Хандыга, Сеймчан, Олекминск), на двух будут созданы ВПП с искусственным покрытием (Сеймчан и Олекминск).
- Все 4 заброшенных аэродрома – на Чукотке, перестали эксплуатироваться еще в 1890-х гг.
- Разорваны связи между аэропортами Алсиба, попасть из одного аэропорта в другой по трассе Алсиба невозможно, т.к. они сейчас завязаны на региональные центры, трасса как связующий коридор в широтном отношении не работает.
- Выявлены уникальные строения времен Великой Отечественной войны, представляющие большой исторический интерес и требующие обоснованных решений по их сохранению.
- Выявлены уникальные объекты техники, поставившейся по ленд-лизу.
- Собрана информация по погибшим самолетам на основе которой возможна организация экспедиции «Самолеты Алсиба».

Основные рекомендации

- Создать межрегиональную ассоциацию на уровне глав администраций, объединяющую поселения, где базировались аэродромы Алсиба. Данная ассоциация позволит возродить межпоселенческие и межрегиональные взаимодействия и оживит срединную трассу, объединяющую страну в широтном отношении.
- Разработать единую стилистику (брендбук) аэродромов Алсиба.
- Создать геоинформационную систему по наследию перегоночной трассы «Аляска-Сибирь»
- Создать передвижную выставку, посвященную истории Алсиба.
- Провести экспедицию с целью изучения мест крушений самолетов, перегонявшихся по трассе Алсиб.
- Принять обоснованные решения по сохранению наиболее важных исторических объектов, построенных в годы Великой Отечественной войны, связанных с трассой Алсиб.
- Рассмотреть возможность возвращения статуса аэропорта Оймякон (Томтор), который является центром развития туризма в Якутии

Спасибо за внимание!



arcticmuseum@mail.ru