

Удачный пример развития международного туризма на Кольском п-ове и приграничной территории Финляндии и Норвегии

Войтеховский Ю.Л. СПбГУ, г. Санкт-Петербург




X научно-практическая конференция «Полярные чтения – 2022. Международное сотрудничество в Арктике и Антарктике. История и современность». 18–20 мая 2022 г.



Bird watching: 50 млрд. \$ / год

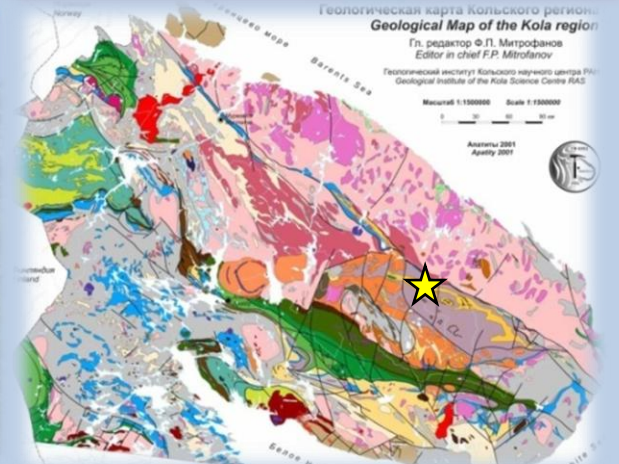


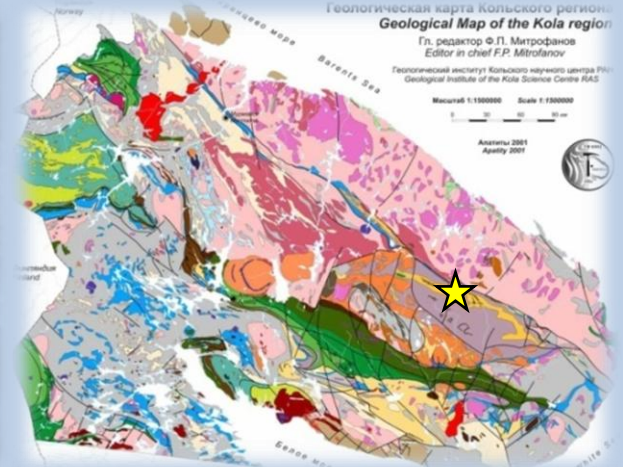
A landscape photograph of a mountain valley. In the foreground, a stack of seven grey, irregularly shaped rocks is piled on top of each other, forming a cairn. The background shows a wide valley with rolling hills and mountains under a clear blue sky with some light, wispy clouds. The terrain is rugged and appears to be a high-altitude or mountainous region.

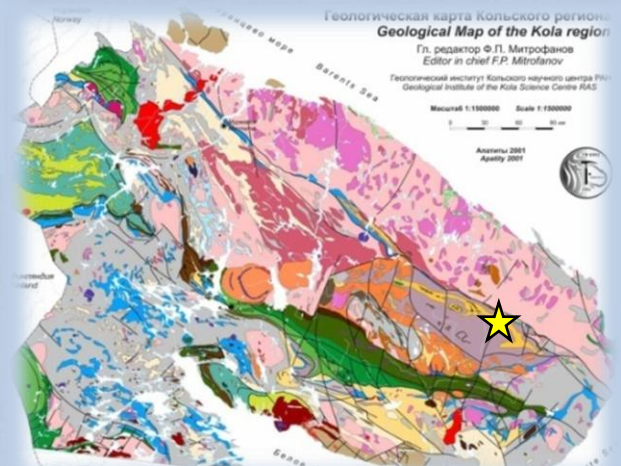
Предпосылки туризма на Кольском п–ове:

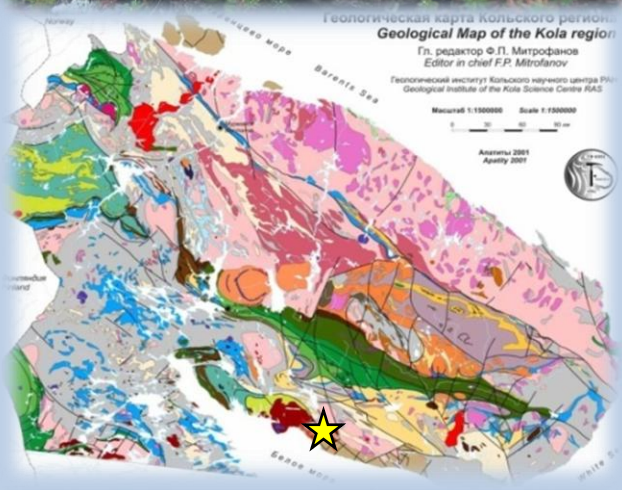
ландшафты,
геология,
минералогия,
ботаника,
этнография,
история освоения...

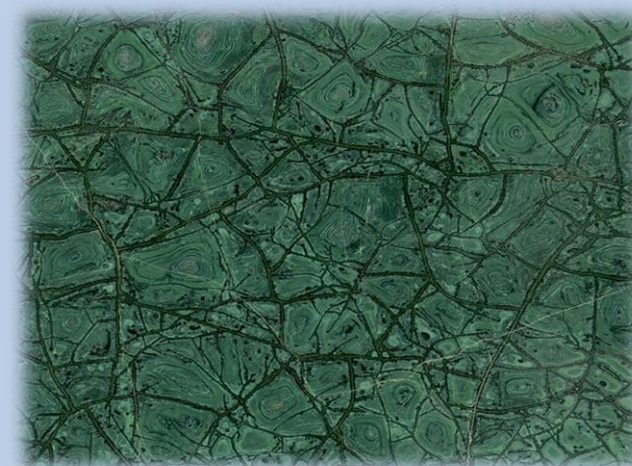
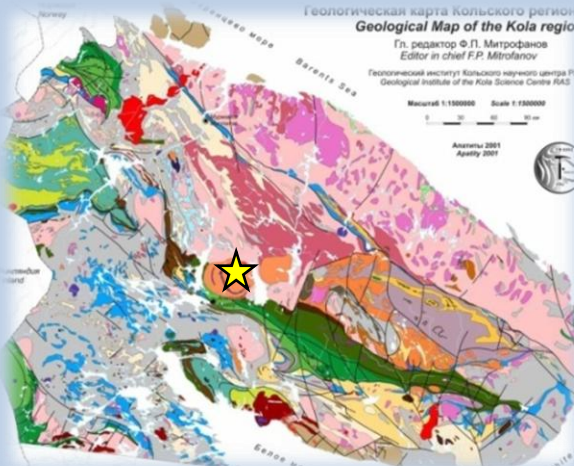
Несколько тысяч
неорганизованных туристов в год



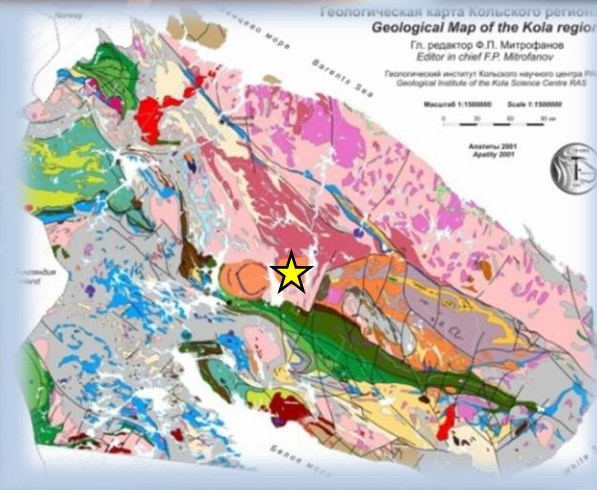














Лабунцов А.Н. 1884-1963



Тахтарвумчорр, Молибденитовый рудник



Долина р. Ворткеуайв



Пик Марченко



«Основы государственной политики РФ в Арктике на период до 2020 г. и дальнейшую перспективу»

18.09.2008

Президент РФ Д. Медведев

Основные задачи и меры по реализации...

Обеспечение рационального природопользования и **развития экологически безопасных видов туризма** в местах компактного проживания и традиционного хозяйствования коренных малочисленных народов

Основные механизмы реализации...

Совершенствование с учётом специфики региона законодательства РФ в сферах... охраны окружающей среды, военной безопасности, защиты и охраны государственной границы, осуществления научных исследований и **международного сотрудничества в Арктике**

Реализация государственной политики РФ в Арктике...

За счёт средств бюджетов различных уровней бюджетной системы РФ и внебюджетных источников

Проект «АВСГ Heritage 2012–2014», Россия–Финляндия–ЕУ



ХИБИНСКИЕ ТУНДРЫ
KHIBINY TUNDRA
HIIPINÄTUNTURIT

ХИБИНСКИЕ ТУНДРЫ
KHIBINY TUNDRA
HIIPINÄTUNTURIT

<http://geoksc.apatity.ru/publications/guidebooks>

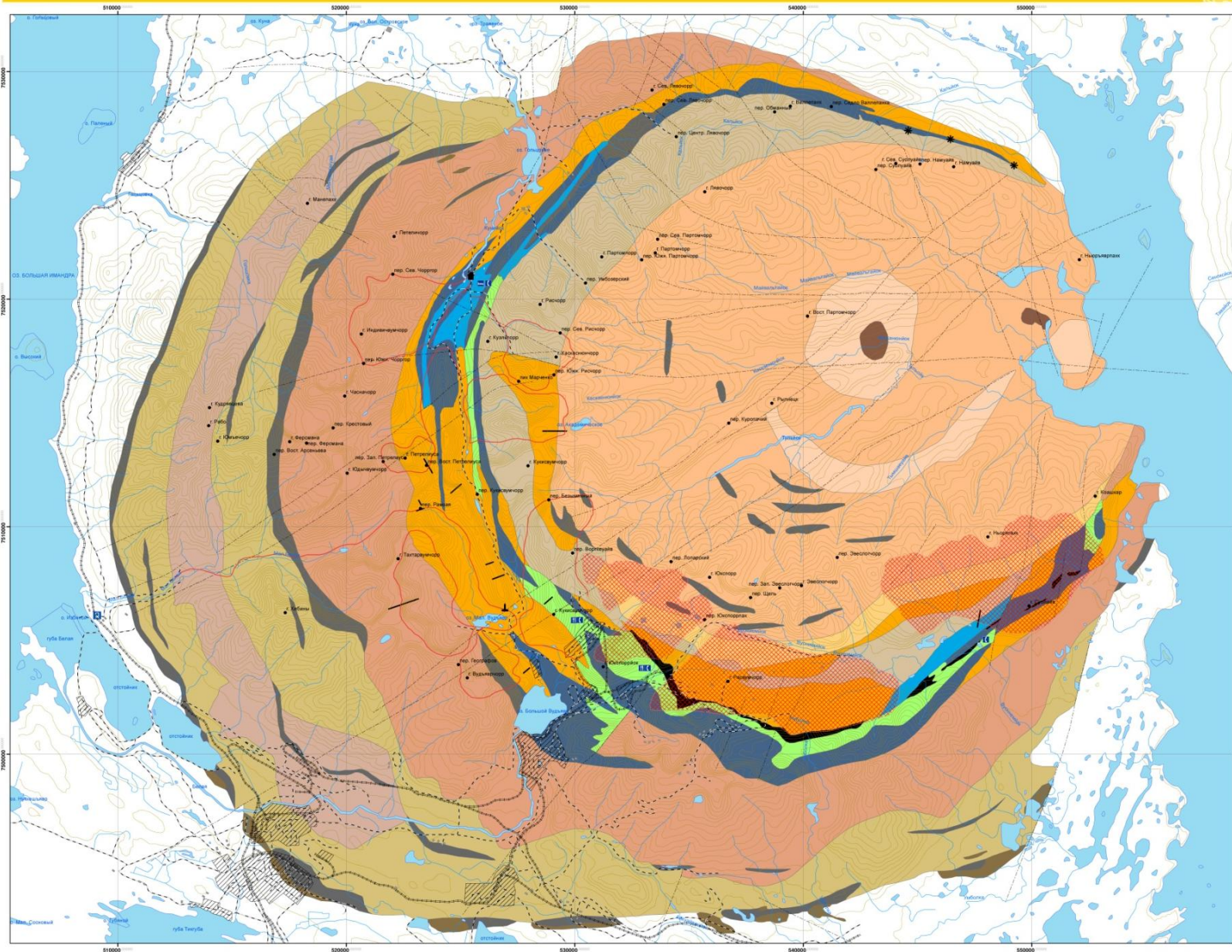
ГЕОЛОГИЧЕСКАЯ КАРТА 1:50 000
И ПУТЕВОДИТЕЛЬ

GEOLOGICAL OUTDOOR MAP 1:50 000
AND GUIDEBOOK

GEOLOGINEN RETKEILYKARTTA 1:50 000
JA OPASKIRJA

Геологическая карта
Geological outdoor map
Geologinen retkeilykartta
1 : 50 000





Legend

- No trespassing territory
- "Khibiny" Railway Station
- "Tietta" Mountain Station Memorial
- Resque Station
- Tourist routes
- UTM36N_WGS84_faults layer
- Road
- Railway
- Volcanic pipe
- Dike

Khibiny massif

Rock name

- Apatite-nepheline ores
- Yuvites
- Massive urtites
- Missive richorrites
- Gneiss-like richorrites
- Gneiss-like ijolite-urtites
- Lyavochorrites
- Massive khibinites
- Irregularly trachitoid khibinites
- Trachitoid khibinites
- Trachitoid foyaites
- Massive foyaites
- Hornfels of different composition
- Alkaline-ultrabasic rocks
- Alkaline syenites
- Nepheline syenites

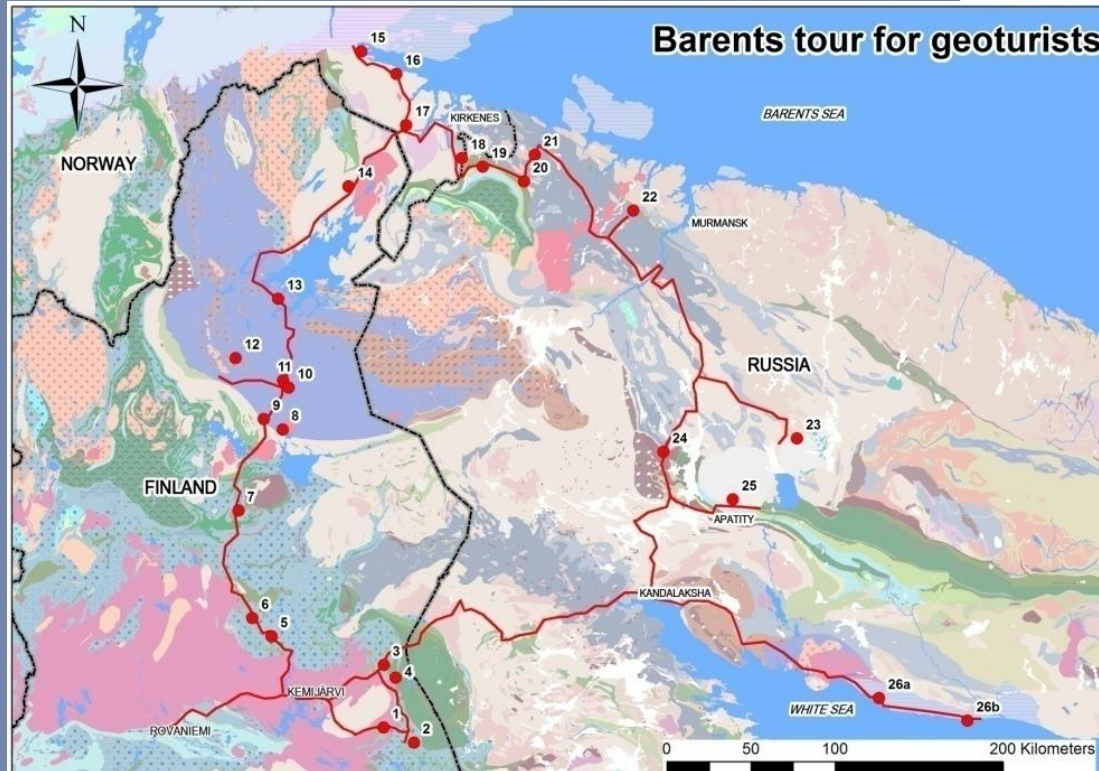
BARENTS TOUR FOR GEOTOURISTS

GEOMATKAILIJAN BARENTSIN KIERROS

БАРЕНЦ ТУР ДЛЯ ГЕОТУРИСТОВ

RUNDTUR I BARENTS FOR GEOTURISTEN

Peter Johansson, Laura S. Lauri and Yury Voytekhovskiy



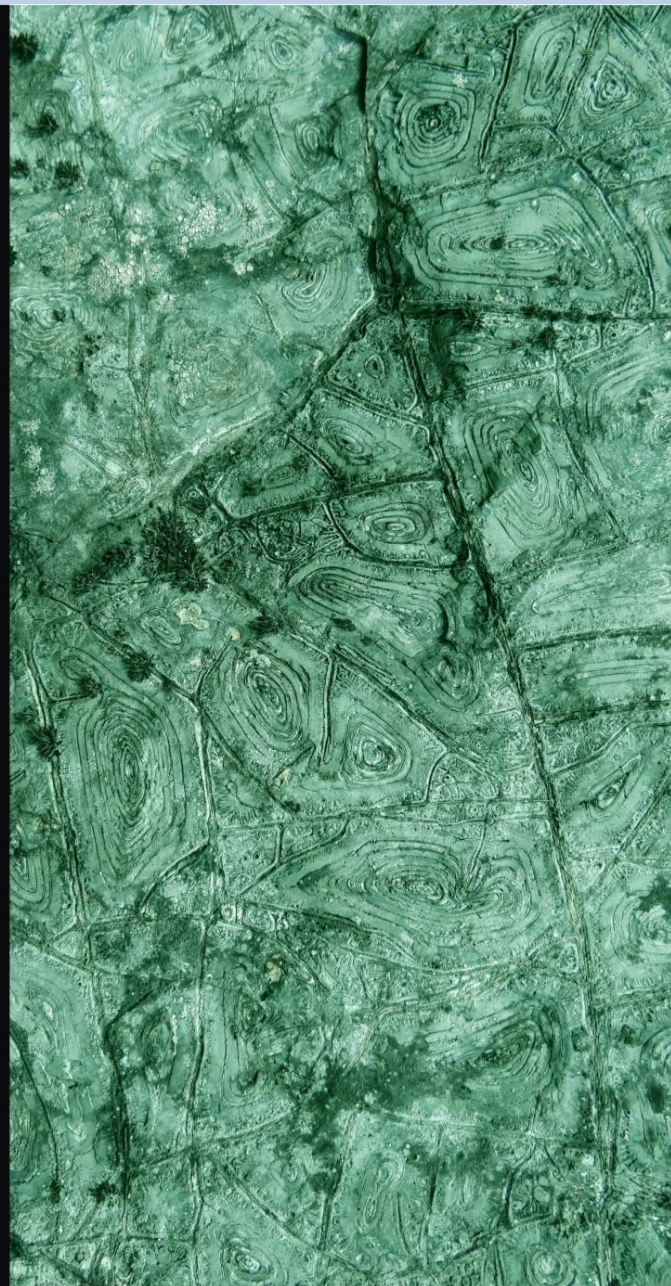
ISBN 978-952-217-298-3 (paperback)

ISBN 978-952-217-299-0 (PDF)



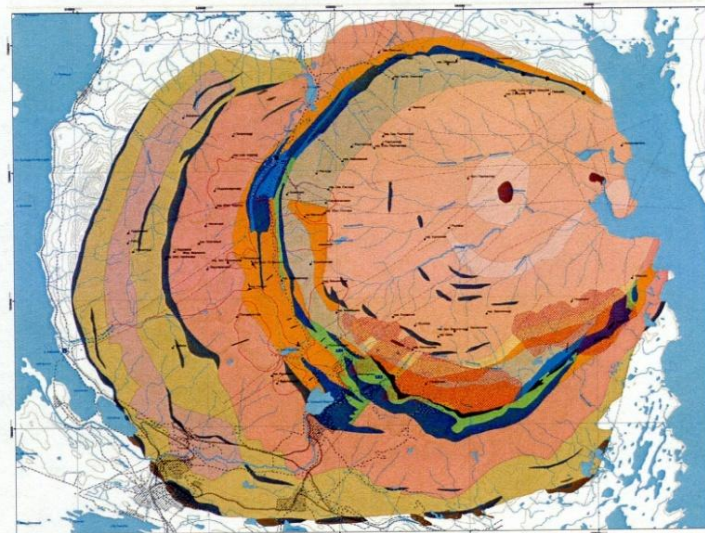
№ 2(24)
2013

ТИЕТТА



ГЕОТУРИЗМ В ХИБИНАХ GOETOURISM IN KhibINY

The Tietta Editor-in-Chief Prof. Yu.L. Voytekhovskiy outlines the workshop in the framework of the Kolarctic Enpi-CBC KO 368 Project «ABCG Heritage – Arctic Biological, Cultural and Geological Heritage» held on 17-19 June, 2013 in Kirovsk. During the meeting the partners shared results of their work in the framework of the project and took part in the geotourist excursion to the Khibiny mountains organized by the Geological Institute KSC RAS



С 17 по 19 июля в г. Кировске прошло рабочее совещание по международному проекту «ABCG Heritage», поддержанному Евросоюзом. Важность встречи была определена тем, что половина срока уже позади, и все рабочие группы отчитывались за проделанную работу. От этого зависело продолжение финансирования. Каждая из сторон решает в проекте свои задачи. Геологический институт КИЦ РАН создаёт геотуристскую карту и сопроводительный буклет по Хибинам. Макет карты уже готов и вполне удовлетворил зарубежных партнёров (рис.). На ней пока 10 маршрутов, но этим летом будут пройдены ещё 5. Фотодокументация маршрутов – важная часть проекта, поскольку потенциальные зарубежные туристы хотят знать о них всё: сложность прохождения, наличие (у нас – скорее отсутствие) оборудованных стоянок, информационных щитов, мест находок редких минералов и растений, водопадов и красивых ландшафтов... По каждому маршруту предстоит предоставить эту информацию. В качестве примера гостям был предложен фотомаршрут

через перевали Зап. и Вост. Петрелиус, хорошо известный горным туристам и доступный людям без специальной подготовки. Гости – большей частью не геологи – выразили желание тут же пройти этим маршрутом. Увы, хибинский микроклимат преподнёс сюрприз: главная транспортная артерия – долина Кукисвум – к последнему дню совещания всё ещё была перегорожена снежной лавиной (см. выше), не позволившей проехать к началу маршрута у северной оконечности хр. Поачвумчорр. Взамен гостям были предложены два маршрута, о которых они составили яркое и восторженное впечатление (фото): вдоль западного берега оз. М. Вудъявр к молибденитовому руднику с выходом на плато Тахтарвумчорр и возвращением через пер. Географов и к тингуанитовым дайкам Снежного цирка и хр. Поачвумчорр с возвращением по восточному берегу оз. М. Вудъявр к монументу станции «Тьетта». Проект продолжается успешно, и зарубежные коллеги предлагают подумать о его продолжении.

Гл. редактор, текст и фото



емы зарубежных партнёров, геотуристические экскурсии и т.д. – активно освещались в средствах массовой информации. По результатам сотрудничества вышло несколько совместных публикаций в российских и зарубежных изданиях.

Международная программа «FODD – Fennoscandian Ore Deposit Database» имеет целью создание базы данных, охватывающей рудные месторождения и перспективные рудопроявления Фенноскандии, т.е. Финляндии, Швеции, Норвегии, Кольского п-ова и Карелии. Участниками проекта являются Геологические службы указанных скандинавских стран, а с российской стороны – организации, наиболее активно работающие на Кольском п-ове и в Карелии: Геологический институт КНЦ РАН (г. Апатиты), Институт геологии КарНЦ РАН (г. Петрозаводск), Всероссийский геологический институт, Институт геологии и геохронологии докембрия РАН, АО «Минерал» (г. Санкт-Петербург) и Институт минералогии, геохимии и кристаллохимии редких элементов (г. Москва). Заказчики карты – государственные структуры стран-участниц. Карта должна послужить основой для принятия решения о развитии горнорудной отрасли Фенноскандии и долгосроч-

ных государств Евросоюза и производства. Ф

стороны – самос Проект FODD тиве Евросоюза и экономической ПК Евросоюза вкладами и минерал «критических»: S REE, Ta, W, флюкных 14, потенцируются ещё 6 эле список время от в сторону пополчен временными смеща акценту юнктуры и новью очередь научно- междуточным рета месторожден копаемых Феник (рис. 4), доступи бы Финляндии databases/fodd/in стии Геологичес



Рис. 3. Барентс-тур по России, Финляндии и Норвегии.

Fig. 3. Barents Tour along Russia, Finland and Norway.

МЕЖДУНАРОДНЫЕ ПРОЕКТЫ «ABCGERITAGE – ARCTIC BIOLOGICAL, CULTURAL AND GEOLOGICAL HERITAGE» И «FODD – FENNOSCANDIAN ORE DEPOSIT DATABASE» – ПРИМЕРЫ МЕЖДУНАРОДНОГО СОТРУДНИЧЕСТВА В АРКТИЧЕСКОЙ ЗОНЕ

INTERNATIONAL PROJECTS «ABCGERITAGE – ARCTIC BIOLOGICAL, CULTURAL AND GEOLOGICAL HERITAGE» AND «FODD – FENNOSCANDIAN ORE DEPOSIT DATABASE» – EXAMPLES OF INTERNATIONAL COOPERATION IN ARCTIC ZONE

The article highlights the participation of the Geological Institute KSC RAS in international projects on geotourism (ABCgeritage) and database on ore deposits of Fennoscandia (FODD). The ABCgeritage Project resulted in the geotourist map of the Khibiny Tundra and Barents Tour along Russia, Finland and Norway with guidebooks in three languages. The FODD project had the output of the map and database on minerals of Fennoscandia. Both projects have been implemented in the framework of the Strategy of Development of the Arctic Zone of RF and Provision of National Security up to 2020.

Приграничное сотрудничество Геологического института КНЦ РАН с геологическими организациями Скандинавии имеет многолетнюю историю, но в последнее десятилетие наблюдается пик активности российско-финских контактов. В немалой степени этому способствовала общая тенденция укрепления политико-экономического сотрудничества двух стран и утвержденная Правительством РФ (октябрь 2013 г.) стратегия развития Арктической зоны России и обеспечения национальной безопасности до 2020 г.

В условиях бурного роста энергооборуженности экономики России и Финляндии остро встал вопрос о сохранении хрупкой природы Арктического региона. Более двух лет Геологический институт КНЦ РАН с Геологической службой Финляндии и Службой природоохранных услуг Метсэхалитус разработывали и продвигали проект, нацеленный на сохранение культурного и природного наследия приграничной Арктической зоны, включающей Восточную Лапландию, Норвегию и Кольский п-ов. В 2009 г. стороны подписали Обязательство по участию в подготовительных проектах для разработки программы ENPI-CBS при Министерстве иностранных дел Финляндии, проект «PAX NATURA», а в 2012 г. Еврокомиссией одобрена заявка на поддержку проекта Kolarctic ENPI-CBS «ABCgeritage – Arctic Biological, Cultural and Geological Heritage». В число партнёров Геологического института КНЦ РАН также вошли: Лапландский и Пасвикский государственные заповедники, Кольский центр сохранения разнообразия биологических видов, Мурманский государственный педагогический университет, Центры туристической информации гг. Кировска и Мончегорска, Муниципалитет г. Апатиты (Россия), Лапландский

экологический центр и Университет прикладных наук г. Рованими, Муниципалитет Инари, Муниципалитет Пелкосенниме, Муниципалитет Саллы (Финляндия), губернатор Фольве в провинции Финнмарк, Ассоциация недвижимости провинции Финнмарк, Институт биологических исследований коммуны Сер-Варангер (Норвегия).

Проект отвечает предложенным Министерством регионального развития (2013) принципам ресурсоэффективности, природосохранения и соблюдения государственных интересов. Его целью – повышение компетенции населения о природном и культурном богатстве Арктической зоны и пропаганда её рационального пользования. Планируется создание нескольких видов образовательных и интерпретационных материалов: выставки, пособия для школ, карты, брошюры, веб-сайты, экскурсионные стоянки, туристские тропы и мобильные справочные услуги, основанные на сетях GPS и Internet. Информация об охраняемых зонах и разнообразии геологических объектов способствует более реалистичной оценке возможностей и опасностей развития крупных проектов, в частности, в горнорудном секторе. Знание ценности и потенциала охраняемых зон создаст прекрасные возможности для бизнеса и увеличения количества рабочих мест в сфере природного туризма и горнорудной промышленности.

В рамках проекта Геологический институт КНЦ РАН, Служба природоохранных услуг Метсэхалитус и Геологическая служба Финляндии объединились в рабочую группу для выпуска первой геотуристической карты Хибин с путеводителем на трёх языках, а также серии образовательных материалов по геотуристическим маршрутам Фенноскандии.

Выводы

- Хибины – уникальный геологический объект международного арктического туризма, в т. ч. экологического и научного.
- Природный туризм в регионе может быть прибыльным, но требует радикального улучшения организации, в т. ч. в отношении безопасности.
- Следы освоения Хибин должны быть отчасти убраны, отчасти превращены в экспозиции под открытым небом.

Благодарю за внимание!