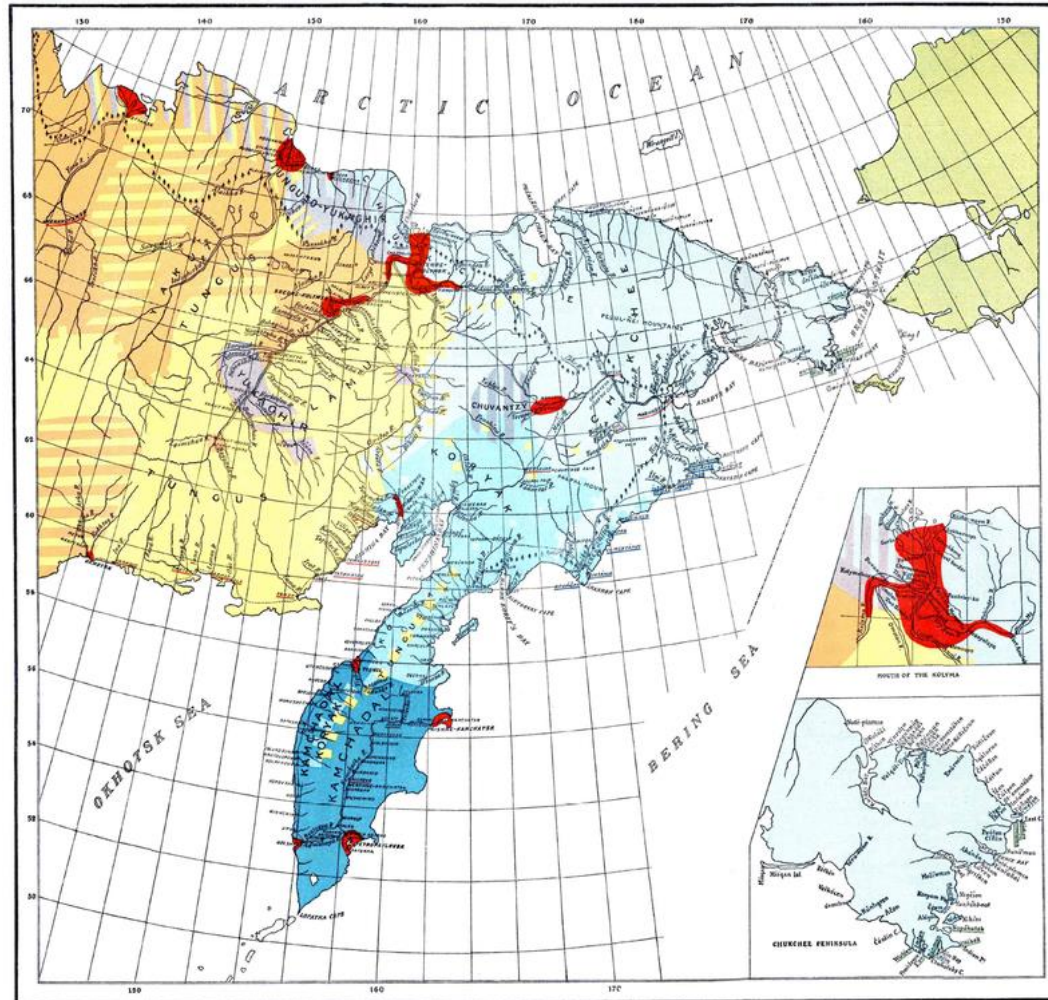




**Peter the Great
Museum of
Anthropology and
Ethnography
(Kunstkamera)**

**Ретроспектива межмузейного взаимодействия: Кунсткамера в международном пространстве
сибиреведения**

Северо-Тихоокеанская экспедиция Джесупа





Корякская женщина-шаман.
Фото В. И. Иохельсона

Владимир Богораз (справа) с
женой в Ново-Мариинске готовят
к отправке собранную
этнографическую коллекцию





Лев Яковлевич Штернберг



Владимир Германович Богораз



Владимир Ильич Иохельсон

Путь навстречу: культурное единства народов Евразии

21.03.2011

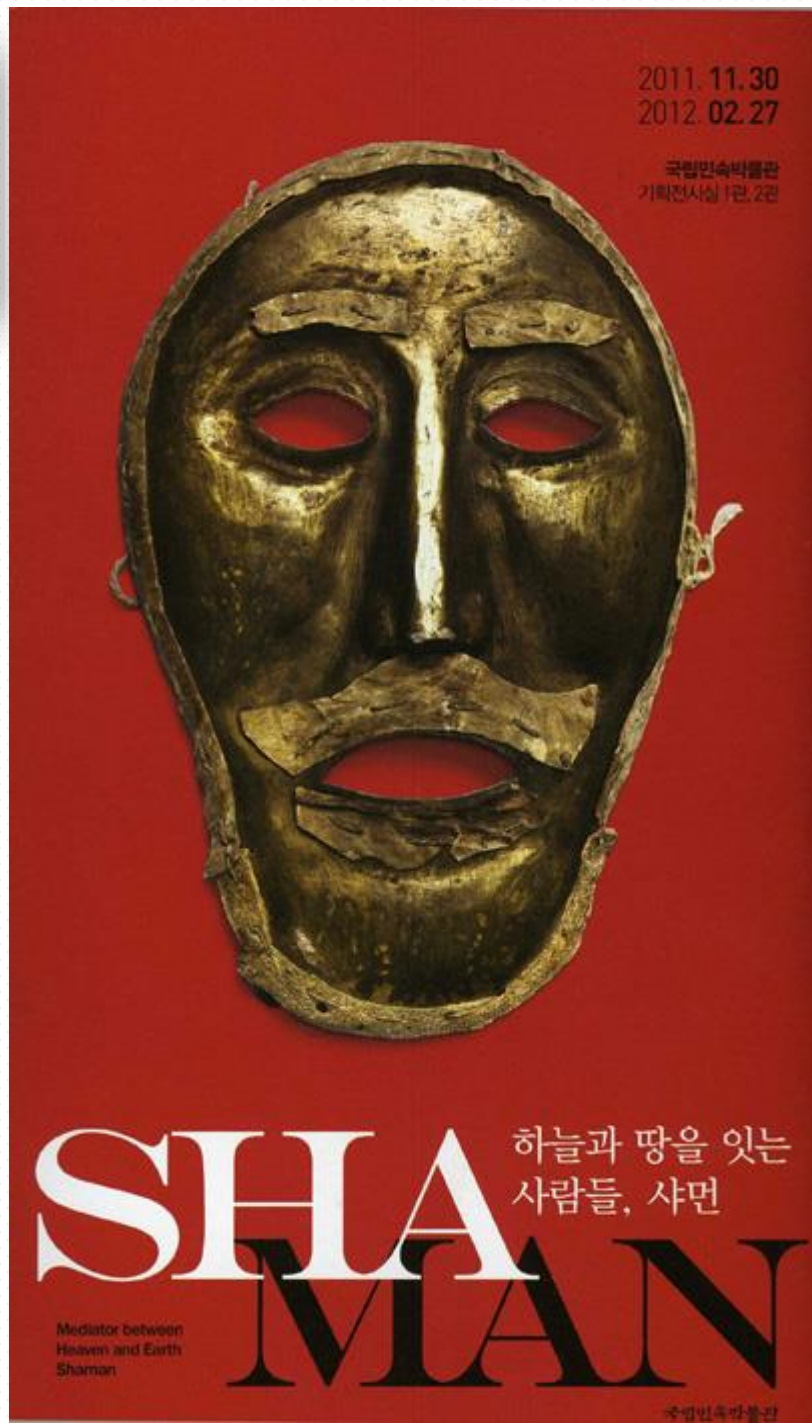
14 марта 2011 года в Сеуле закончила свою работу выставка «Путь навстречу: культурное единства народов Евразии». Выставка, подготовленная Музеем антропологии и этнографии им. Петра Великого (Кунсткамера) РАН, проходила в выставочных залах Государственного музея этнографии Республики Корея с 23 ноября 2010.

Напомним, что выставка была приурочена к 20-летней годовщине установления дипломатических отношений между Россией и Республикой Корея и стала одной из важных частей мероприятий программы празднования юбилея. Согласно концепции выставки посетителю предлагалось совершить своеобразное путешествие из Санкт-Петербурга в Сеул по евразийским просторам, познакомившись с разнообразием и богатством культур Русского Севера и Поволжья, Средней Азии и Сибири, Дальнего Востока и Монголии. Выставка вызвала большой интерес как у простых гостей Государственного музея этнографии, так и учёных-специалистов, которым предоставился шанс познакомиться с интересными и ценными экспонатами. За период открытия выставки с её экспозицией смогли ознакомиться более 400 000 посетителей.

Данный выставочный проект был разработан и реализован сотрудниками МАЭ (Кунсткамера) РАН совместно с коллегами из Государственного музея этнографии Республики Кореи в рамках взаимного договора о сотрудничестве музеев, подписанного в декабре 2008 г. Он стал очередным крупным совместным проектом двух музеев после проведения детской программы «Чхусок-праздник сбора урожая» и издания электронного каталога корейских коллекций «Корея, ожившая на берегах Невы».

Работа двух музеев будет продолжаться и в дальнейшем. Одним из следующих совместных проектов может стать участие МАЭ РАН в подготавливаемой Государственным музеем этнографии РК выставке, посвящённой сравнительному анализу шаманских культур Сибири, Гималаев, Кореи, Японии. К участию в этом проекте приглашены также различные музеи России, Европы, Японии и Республики Корея.





Выставка «Шаманы: люди, соединяющие землю и небеса»

Приняли участие:

- Российский этнографический музей (Россия, Санкт-Петербург)
- National Museum of Denmark (Дания)
- Hamburg Museum of Ethnology (Германия)
- Asahikawa Museum (Япония)
- Nakodate City Museum of Northern Peoples (Япония)
- Siraoui Ainu Museum (Япония)
- Государственный музей этнографии Кореи
- Jeju Folk Museum (Корея)

МАЭ РАН предоставили 107 единиц хранения

Предметы из коллекции МАЭ (Кунсткамера) РАН – на выставке «Арктика: культура и климат» в Британском музее

26.10.2020

В Британском музее в Лондоне открылась выставка «Арктика: культура и климат», на которой представлены более 40 предметов из коллекции Музея антропологии и этнографии им. Петра Великого (Кунсткамера) РАН.

«Коллекция нашего музея, – отмечает старший хранитель фонда «Сибирь» Кунсткамеры Владимир Кисель, – составляет примерно четверть от общего числа экспонатов на выставке. Мы привезли уникальные вещи – находки из культового места Усть-Полуй в Салехарде. Это так называемая усть-полуйская археологическая культура, которая датируется III в. до н. э. – III-IV вв. н. э. Также есть объекты берингоморской культуры протоэскимосов приблизительно того же периода, преимущественно резная кость».

Также из Петербурга в Лондон отправились женские серебряные украшения из Якутии, шаманские костюмы и бубны эвенков. Особое внимание специалистов и посетителей привлекают шторы-рисунки, созданные Николаем Шаховым (1770-1840) и изображающие традиционный уклад жизни ненцев и хантов.

Изначально открытие выставки было запланировано на май, но из-за пандемии коронавируса его пришлось перенести на более поздний срок. В Лондон предметы из фондов Кунсткамеры сопровождали старший хранитель фонда «Сибирь» Владимир Кисель и старший специалист по экспозиционно-выставочной работе экспозиционно-выставочного отдела МАЭ РАН Елена Осадчая. Она подготовила эксклюзивный фоторепортаж о том, как экспонируются в Британском музее предметы из Кунсткамеры.





Современные формы международного научного сотрудничества

- Научные центры и образование
- Конференции
- Экспедиции
- Концепции
- Совместные публикации
- Международные журналы

