



**Предварительные рекомендации Подкомиссии по результатам рассмотрения
Представления Российской Федерации по установлению внешней границы
континентального шельфа РФ в Северном Ледовитом океане**

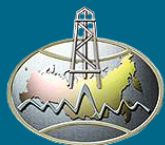
Поселов В.А., Смирнов О.Е. – ФГБУ «ВНИИОкеангеология»

ПОЛЯРНЫЕ ЧТЕНИЯ 2022

18 мая 2022



ОТВЕТСТВЕННЫЕ ЗА ПОДГОТОВКУ ПРЕДСТАВЛЕНИЯ РФ В ОТНОШЕНИИ РАСШИРЕННОГО КОНТИНЕНТАЛЬНОГО ШЕЛЬФА В СЛО:



Министерство природных ресурсов
и экологии Российской Федерации



Министерство иностранных дел
Российской Федерации



Федеральное агентство по
недропользованию



Министерство обороны Российской
Федерации



ФГБУ «ВНИИОкеангеология»



Управление навигации и океанографии



ФГБУ «ВСЕГЕИ»



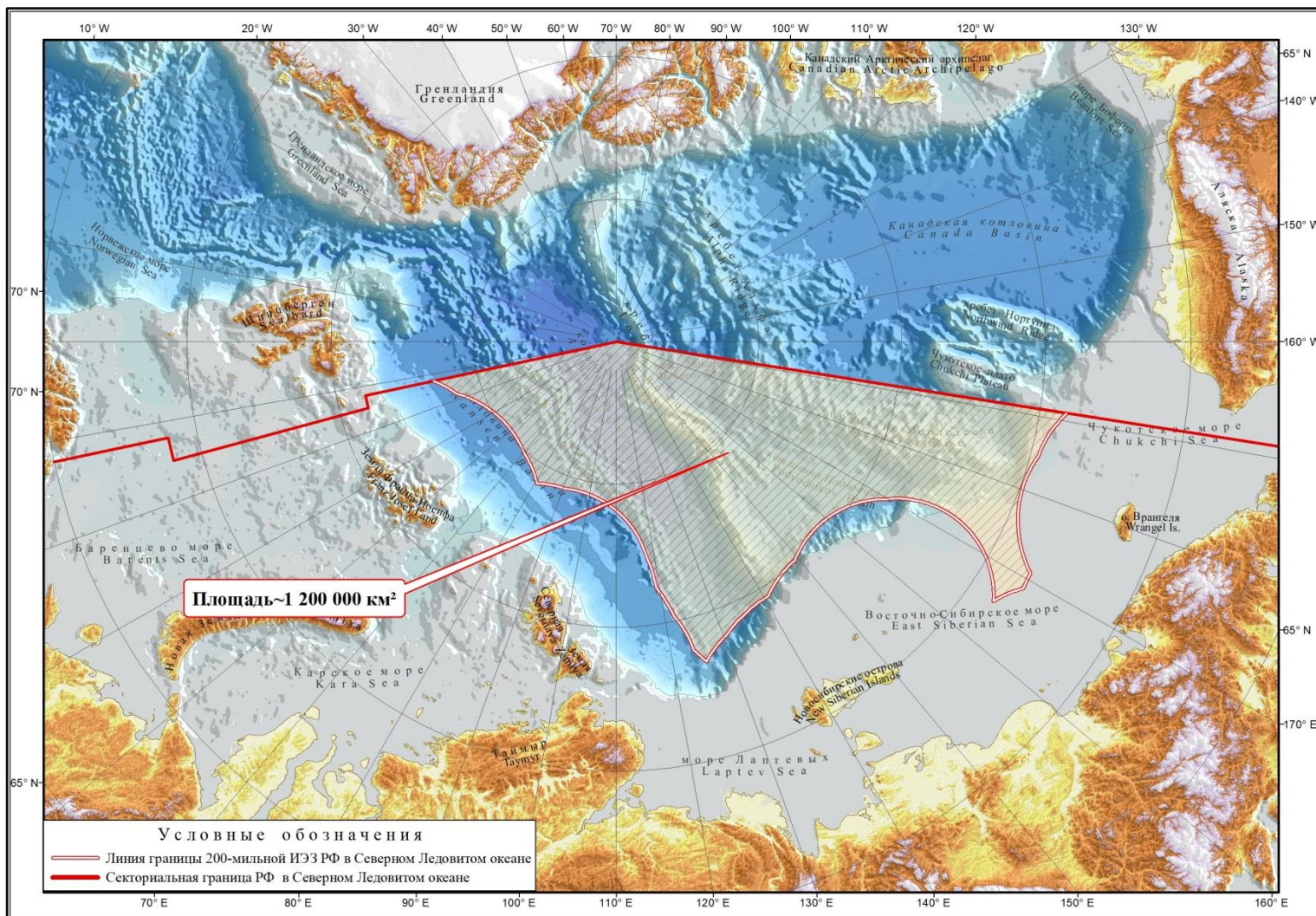
Российская Академия Наук



PARTIAL REVISED
SUBMISSION OF THE RUSSIAN FEDERATION
TO THE COMMISSION ON THE LIMITS OF THE CONTINENTAL SHELF
IN RESPECT OF THE CONTINENTAL SHELF
OF THE RUSSIAN FEDERATION IN THE ARCTIC OCEAN



Площадь Полярного сектора СССР (1926 г.)



- Постановлением Президиума ЦИК СССР от 15 апреля 1926 г. был определен Полярный сектор СССР.
- Сектор был указан на всех географических картах и обозначал, что «все открытые, так и могущие быть открытыми в дальнейшем земли и острова» объявлялись территорией СССР.
- Площадь Сектора СССР за пределами 200-мильной зоны – около 1,2 млн. км²



ОБЩИЕ, ПРАВОВЫЕ И ТЕХНИЧЕСКИЕ ПОЛОЖЕНИЯ

Конвенция ООН по морскому праву 1982 г.

- подписана нашей страной 10 декабря 1982 г. (тогда как СССР);
- ратифицирована Россией 26 февраля 1997 г.;
- вступила в силу для России 11 апреля 1997 г.
- **Конвенция** – это документ на 277 страницах, состоящий из **320 статей** (разделённых на 27 блоков по тематикам) и 9 приложений.
- **Статья 76 «Определение континентального шельфа»** – это 10 параграфов на двух страницах.
- Статья 76 не затрагивает вопросов делимитации между государствами.

United Nations  Nations Unies

HEADQUARTERS • SIEGE NEW YORK, NY 10017
TEL.: 1 (212) 963.1234 • FAX: 1 (212) 963.4879

REFERENCE: CLCS. 01. 2001. LOS (Continental Shelf Notification)

20 December 2001

**United Nations Convention on the Law of the Sea
concluded at Montego Bay, Jamaica
on 10 December 1982**

Receipt of the submission made by the Russian Federation
to the Commission on the Limits of the Continental Shelf

The Secretary-General of the United Nations communicates the following:

On 20 December 2001, the Russian Federation made a submission through the Secretary-General to the Commission on the Limits of the Continental Shelf, pursuant to article 76, paragraph 8, of the Convention. The submission contains the information on the proposed outer limits of the continental shelf of the Russian Federation beyond 200 nautical miles from the baselines from which the breadth of the territorial sea is measured. It is noted that the Convention entered into force for the Russian Federation on 11 April 1997.

In accordance with rule 49 of the Rules of Procedure of the Commission (CLCS/3/Rev.3 and Corr. 1), the present communication is circulated to all States-Members of the United Nations, including States Parties to the Convention, in order to make public the proposed outer limits of the continental shelf pursuant to the submission. The list of geographical coordinates of points proposed for the outer limits of the continental shelf and illustrative maps included in the submission, showing the proposed limits, are attached to this communication.

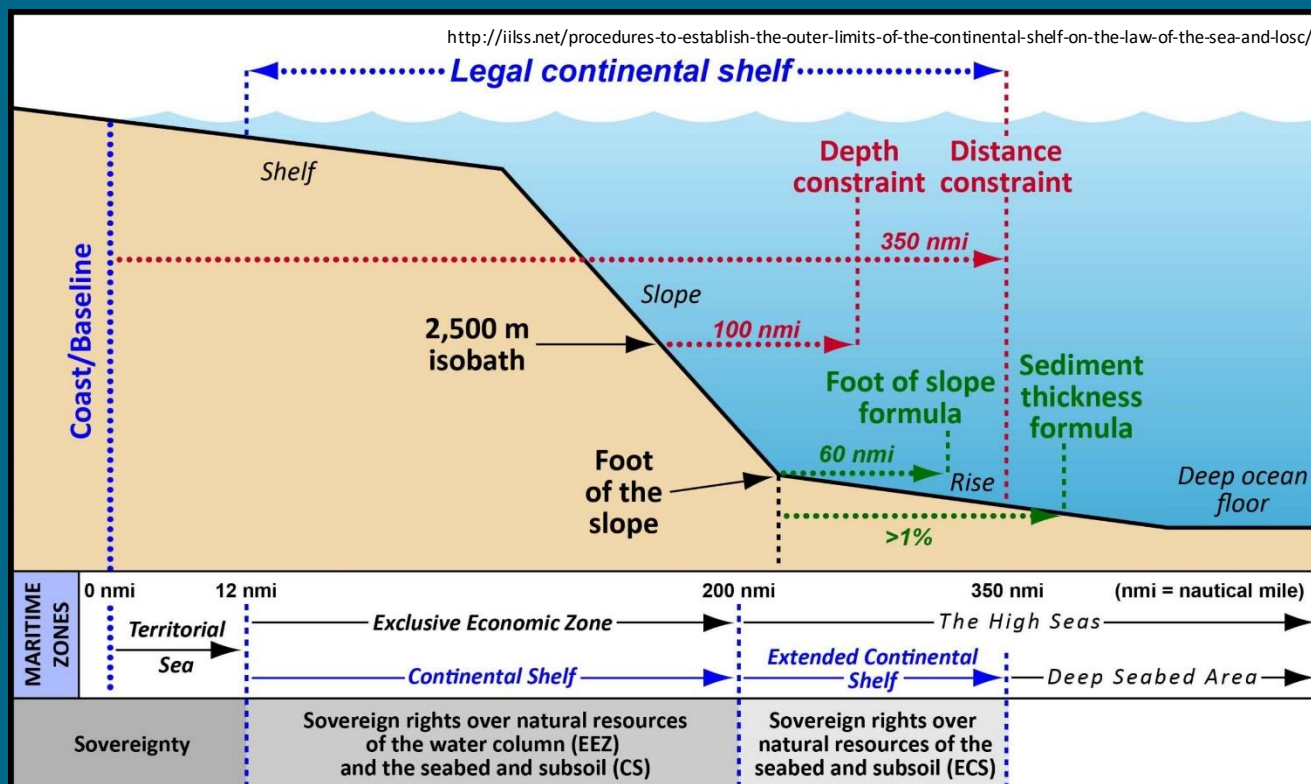
The consideration of the submission made by the Russian Federation shall be included in the agenda of the 10th session of the Commission to be held in New York from 25 March to 12 April 2002. Upon completion of the consideration of the submission, the Commission shall make recommendations in accordance with article 76 of the Convention. The limits of the continental shelf established by the Russian Federation on the basis of these recommendations shall be final and binding. The Secretary-General shall then give due publicity to the limits thus established.



СТАТЬЯ 76 КОНВЕНЦИИ – КЛЮЧЕВЫЕ ПОЛОЖЕНИЯ

Схема установления ВГКШ

1. определение подножия континентального склона (ПКС) в его основании по данным о рельефе морского дна;
2. установление внешней границы континентальной окраины (ВГКО) по одному из двух геодезических критериев;
3. «отрезание» ВГКО одной из двух ограничительных линий и, таким образом, установление ВГКШ.



Особенность 1: для определения ВГКО важную роль играют хребты и их морфологическая связь.

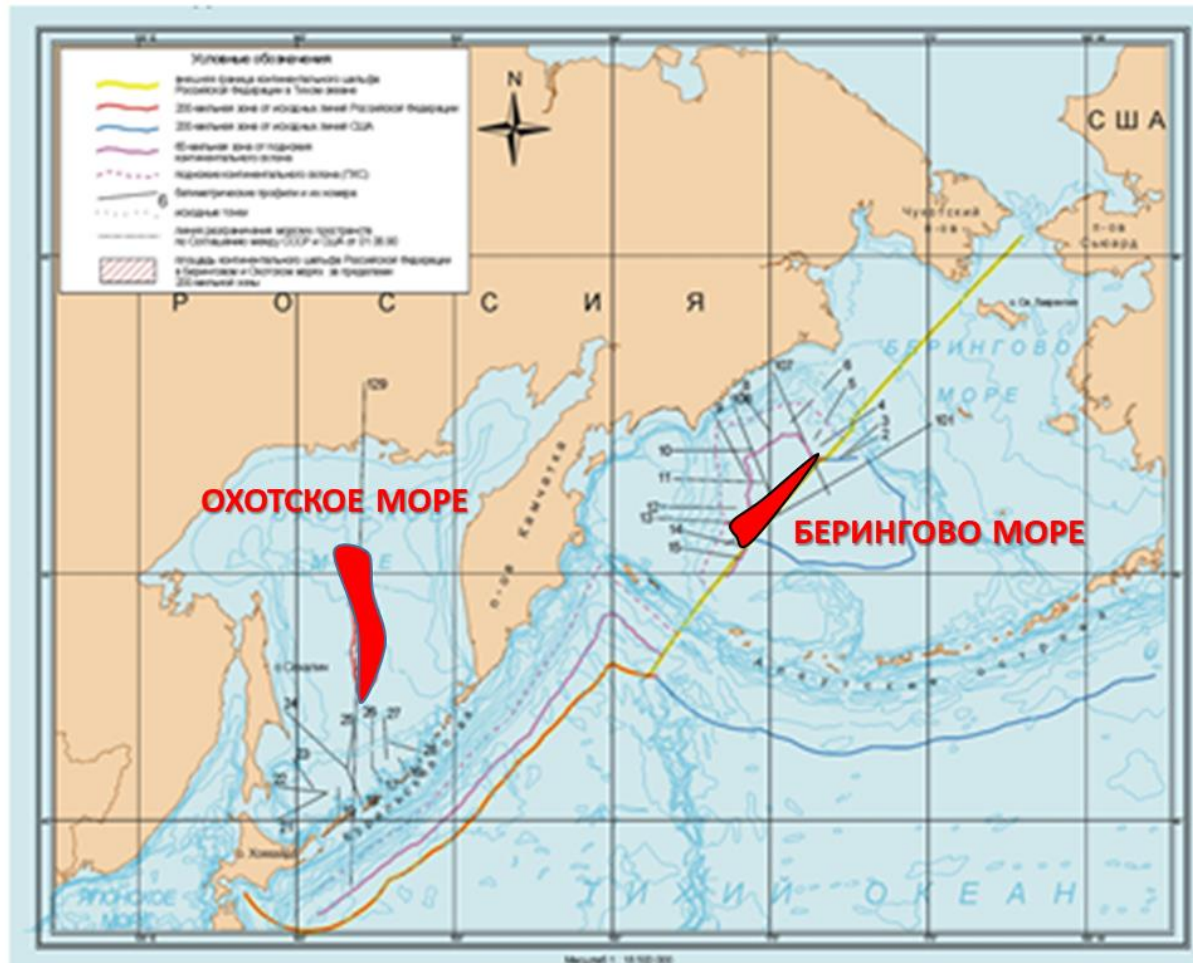
Особенность 2: ограничитель «изобата 2500 м + 100 морских миль» может использоваться только для тех из хребтов, которые геологически связаны с материком («подводных возвышенностей»).



PARTIAL REVISED
SUBMISSION OF THE RUSSIAN FEDERATION
TO THE COMMISSION ON THE LIMITS OF THE CONTINENTAL SHELF
IN RESPECT OF THE CONTINENTAL SHELF
OF THE RUSSIAN FEDERATION IN THE ARCTIC OCEAN



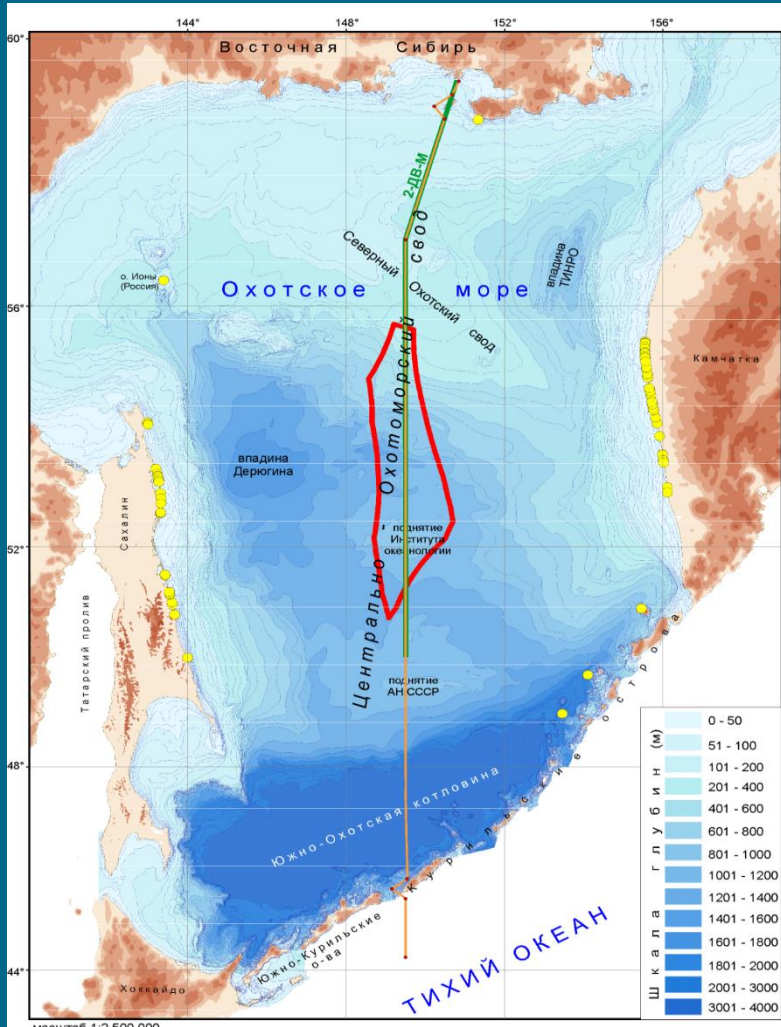
ВГКШ РОССИИ 2001 г. В ТИХОМ ОКЕАНЕ (Берингово море и Охотское море)



Outer Limit of the Continental Shelf of the Russian Federation in the Pacific Ocean
(from Russian Submission dated 20 December 2001)



ЗАЯВКА РОССИИ ПО ОХОТСКОМУ МОРЮ 2001 ГОДА



масштаб 1:2 500 000

УСЛОВНЫЕ ОБОЗНАЧЕНИЯ:

- исходные точки РФ, по которым определялась граница ИЭЗ РФ
- граница 200-мильной исключительной экономической зоны (ИЭЗ) РФ
- ГСЗ (2006 г.)
- МОВ-ОГТ (2006-2007 г. г.)
- Профиль 2-ДВ-М:

В 2014 году после проведения дополнительных исследований в Охотском море и сложных переговоров и согласований основных положений Представления с Японией, Комиссией было принято следующее решение:

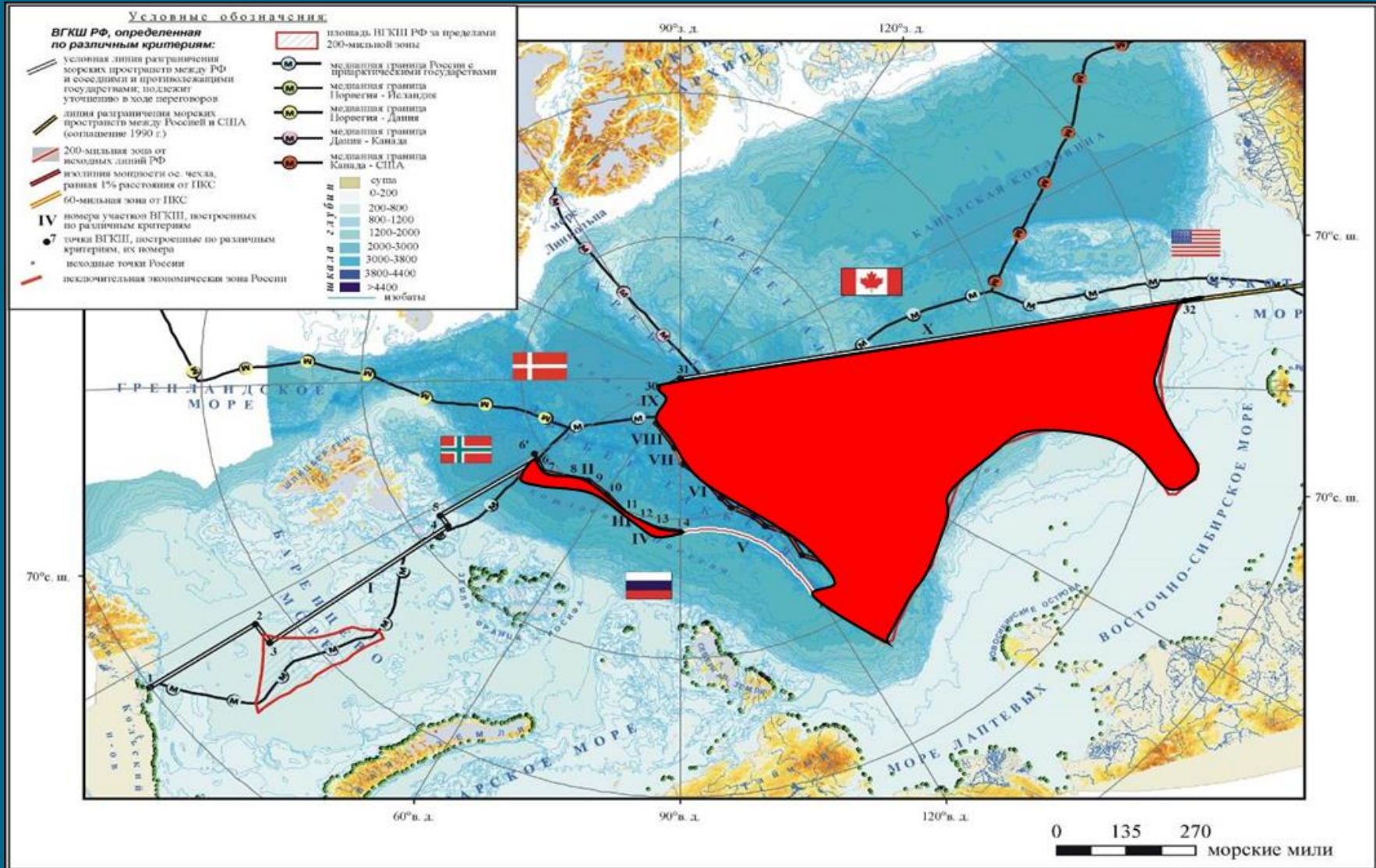
участок морского дна и недр рассматриваемого анклава в Охотском море площадью 56.4 тыс. кв. км, расположенного за пределами 200-мильной зоны, является частью расширенного континентального шельфа Российской Федерации.



PARTIAL REVISED
SUBMISSION OF THE RUSSIAN FEDERATION
TO THE COMMISSION ON THE LIMITS OF THE CONTINENTAL SHELF
IN RESPECT OF THE CONTINENTAL SHELF
OF THE RUSSIAN FEDERATION IN THE ARCTIC OCEAN



ВГКШ РОССИИ 2001 Г. В СЕВЕРНОМ ЛЕДОВИТОМ ОКЕАНЕ





ОСНОВНЫЕ РЕКОМЕНДАЦИИ КОМИССИИ ПО РОССИЙСКОЙ ЗАЯВКЕ 2001 Г. В СЕВЕРНОМ ЛЕДОВИТОМ ОКЕАНЕ

Основное замечание - отсутствие фактических (первичных) батиметрических и сейсмических материалов;

154/166. Комиссия рекомендует Российской Федерации представить пересмотренную заявку в ... центральной части Северного Ледовитого океана, опираясь на выводы, приведенные в настоящих рекомендациях.

156/168. Комиссия выносит рекомендацию о том, что с учетом материалов, содержащихся в заявке, хребет Ломоносова не может рассматриваться в качестве подводной возвышенности согласно Конвенции.

157/169. Комиссия выносит рекомендацию о том, что с учетом нынешних научных представлений хребтовый комплекс Альфа-Менделеева не может рассматриваться в качестве подводной возвышенности согласно Конвенции.



БАТИМЕТРИЧЕСКИЕ И ГЕОЛОГО-ГЕОФИЗИЧЕСКИЕ ЭКСПЕДИЦИИ С 2002 ГОДА

В период с 2002 по 2020 гг. в центральной части Арктического бассейна Российской Федерацией было проведено более 15 уникальных комплексных геолого-геофизических экспедиций с использованием научно-исследовательских и атомных ледоколов, а также научно-исследовательских подводных лодок.





НАРАЩИВАНИЕ БАЗЫ ДАННЫХ ПОСЛЕ 2002 ГОДА

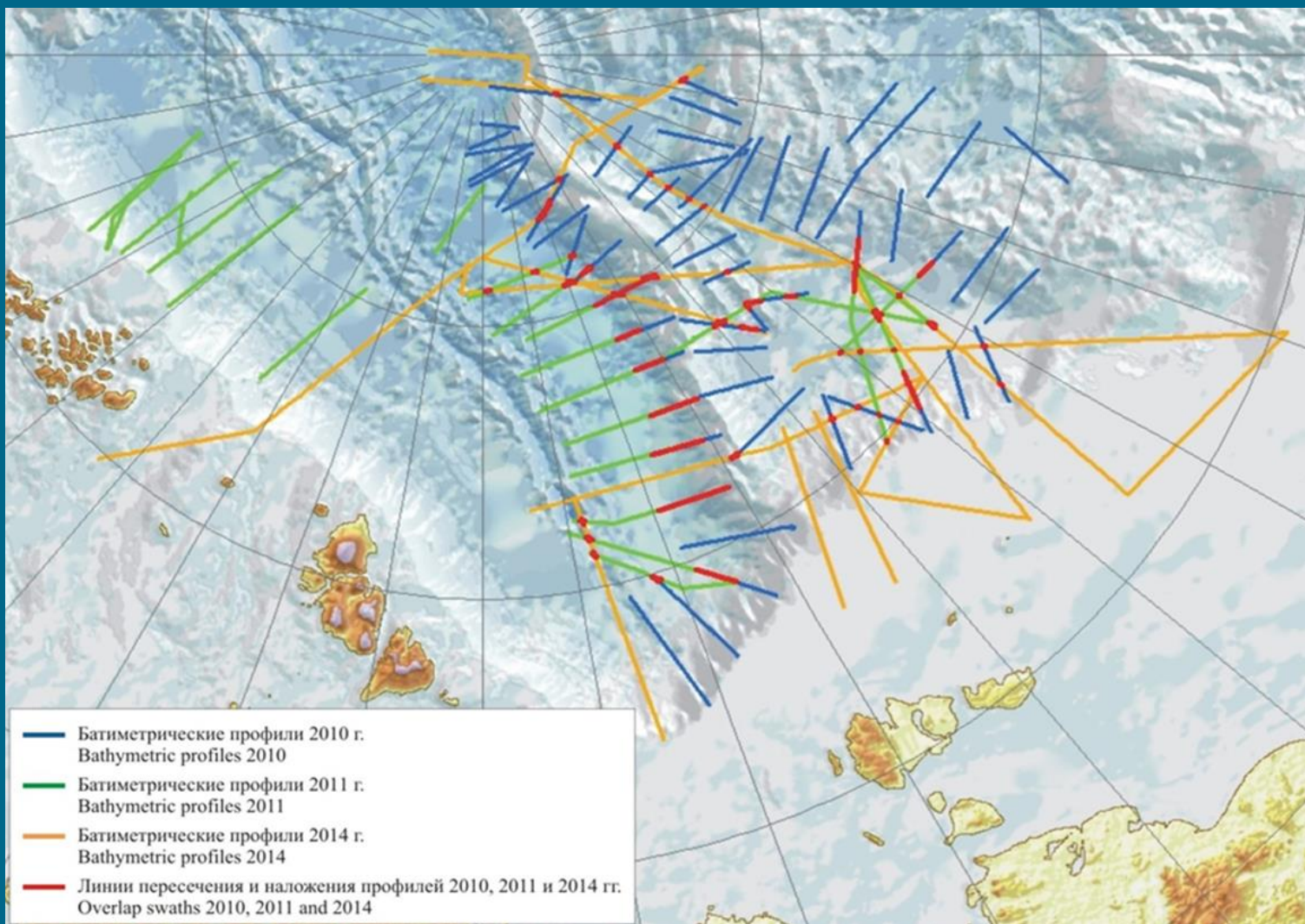
После 2002 года в центральной части Арктического бассейна Российская Федерация провела беспрецедентное количество геологических, геофизических и батиметрических съемок, в том числе:

- Батиметрические профили..... 50 000 км;
- 2Д сейсмические профили в Центральной части Арктического Океана..... более 40 000 км;
- Глубокое сейсмическое зондирование..... более 4 000 км;
- КМПВ 150 зондов;
- Гравиметрические исследования..... более 11 000 км;
- Гидрологические исследования..... 42 станции;
- Воздушная геофизическая съемка..... более 180 000 кв.км;
- Геологическое опробование..... 120 станций.





БАТИМЕТРИЧЕСКИЕ ИССЛЕДОВАНИЯ В СЕВЕРНОМ ЛЕДОВИТОМ ОКЕАНЕ В 2010, 2011 И 2014 ГГ.





СЕЙСМИЧЕСКИЕ ДАННЫЕ МОВ-ОГТ В ЦЕНТРАЛЬНОЙ ЧАСТИ АРКТИЧЕСКОГО БАСЕЙНА

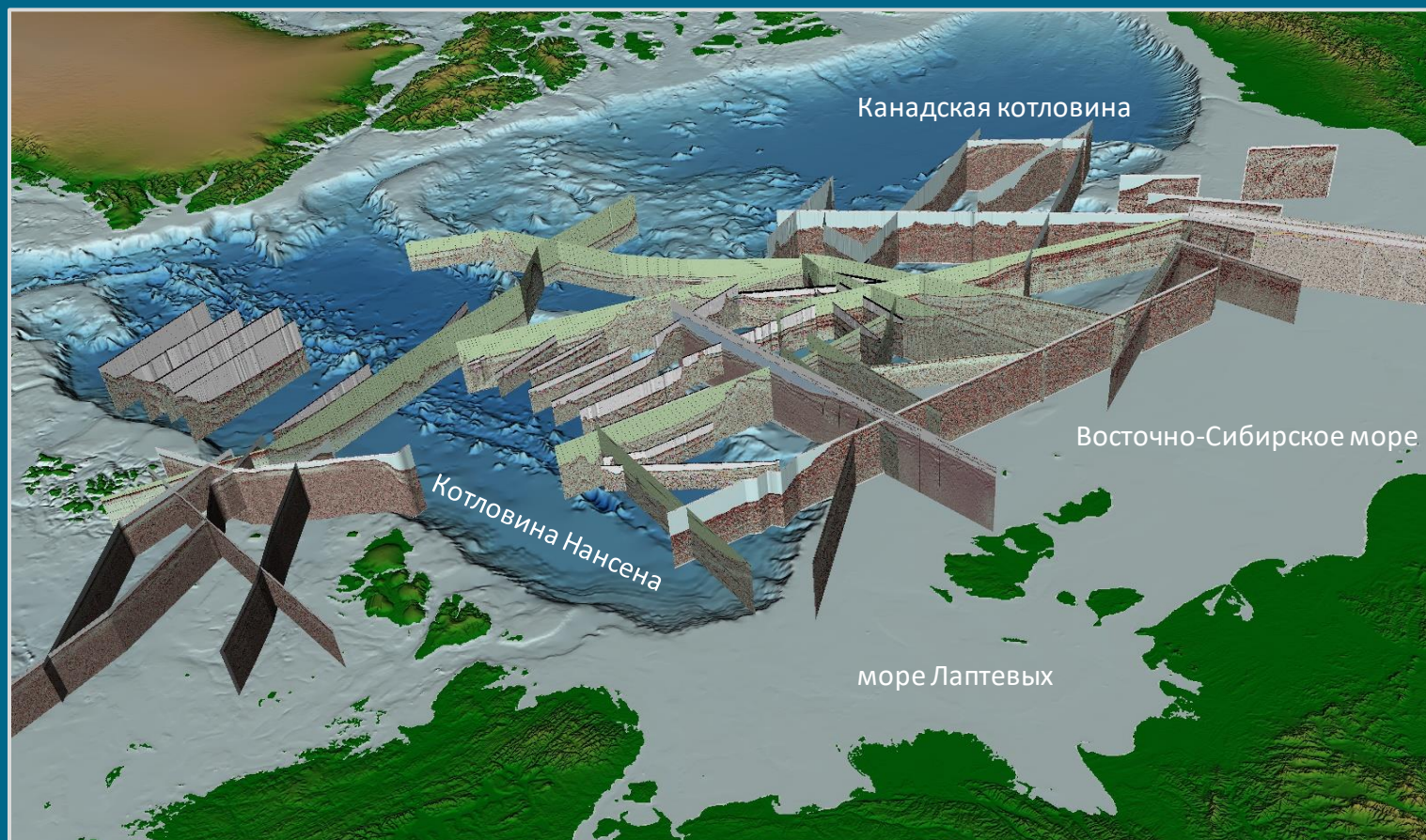
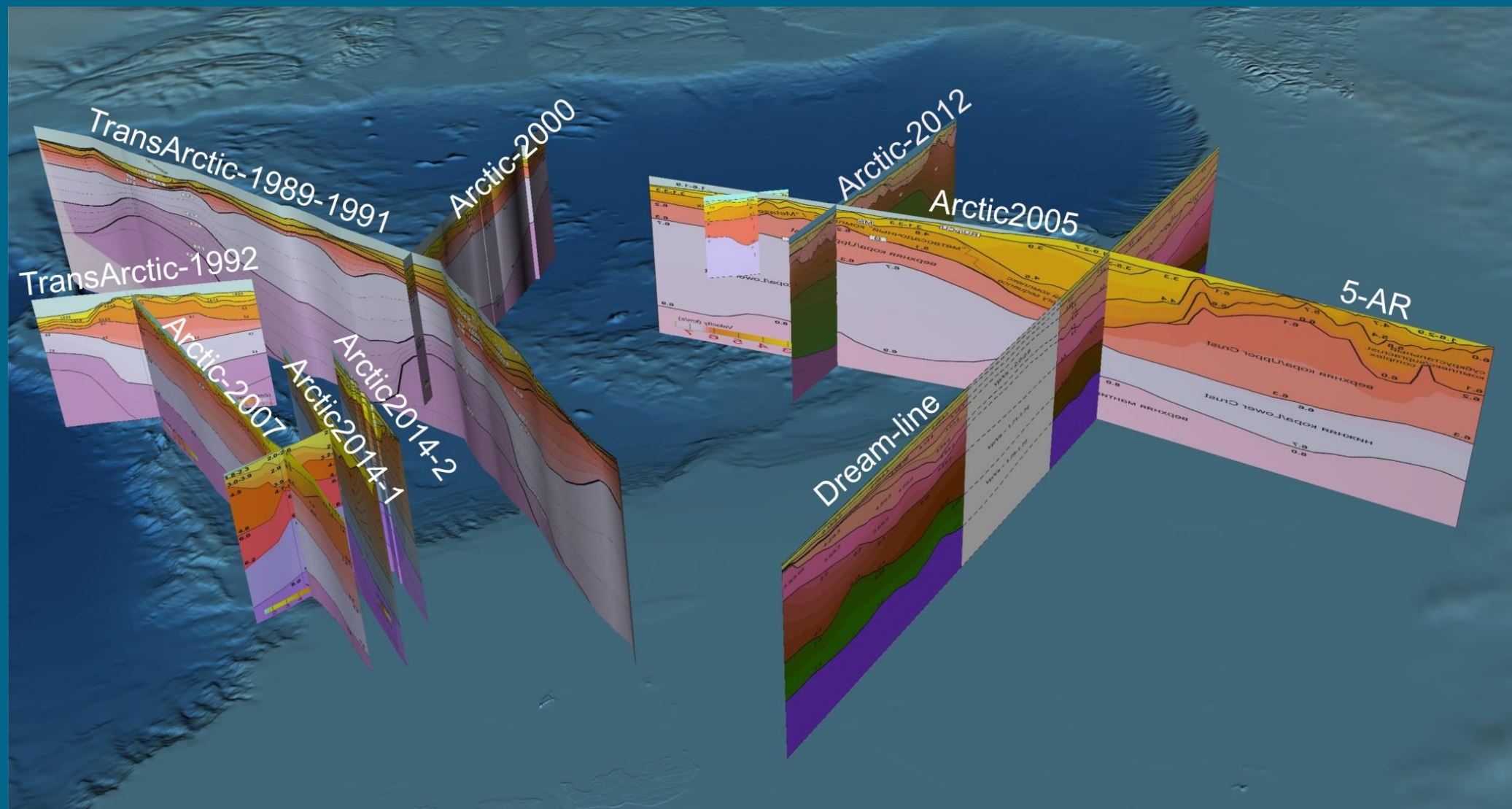


Схема сейсмических профилей в Центральной части Арктического бассейна.

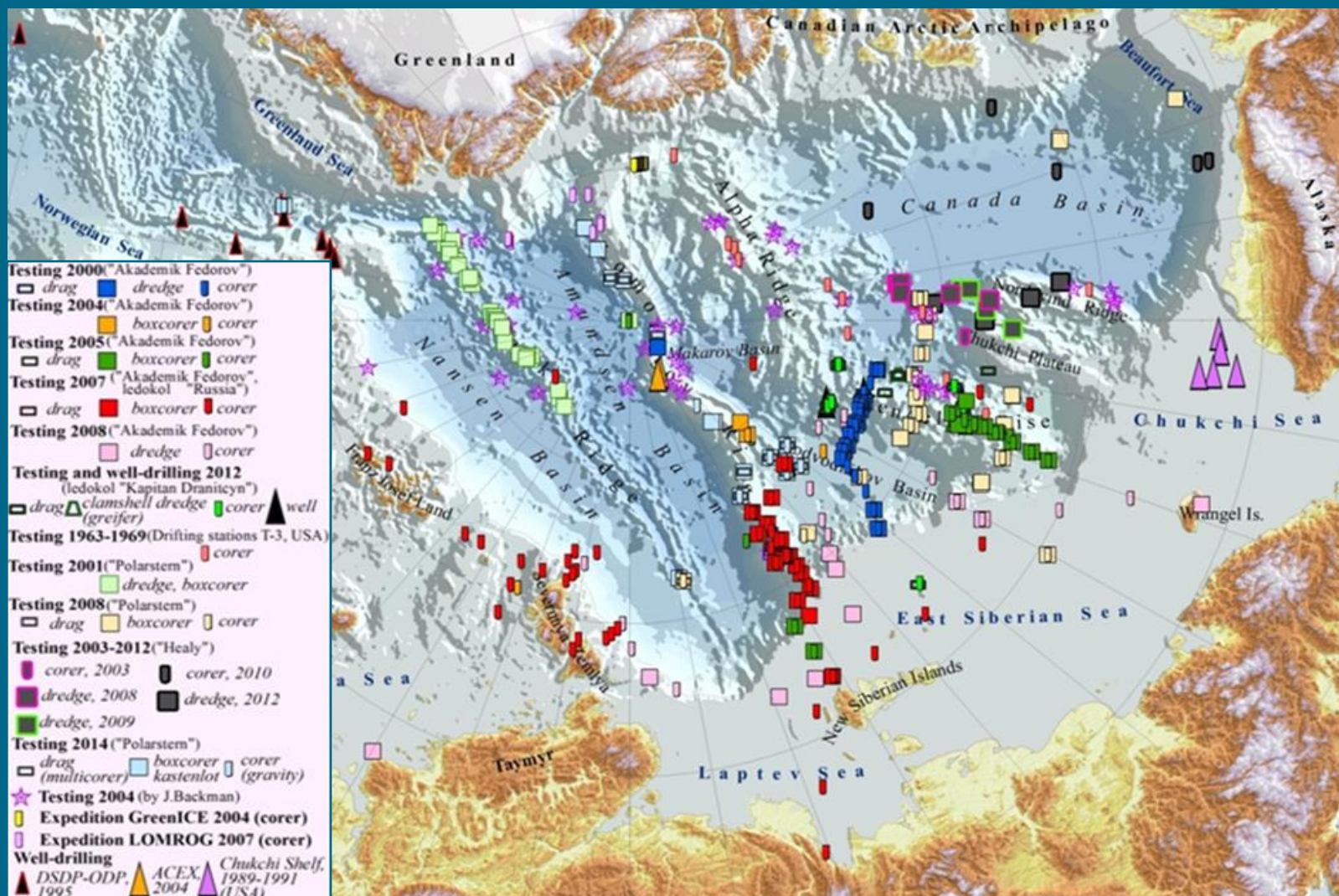


БАЗА РОССИЙСКИХ СЕЙСМИЧЕСКИХ ДАННЫХ ГСЗ, ПОЛУЧЕННЫХ ПОСЛЕ 2002 Г.

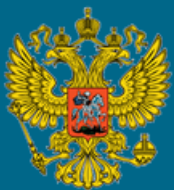




БАЗА ДАННЫХ ГЕОЛОГИЧЕСКОГО ОПРОБОВАНИЯ



Проведено большое количество опробований на подводных хребтах и поднятиях в Северном Ледовитом океане. На слайде показано положение точек опробований, методов опробования, времени и исполнителя работ (120 станций)



ГЕОЛОГИЧЕСКИЕ ДАННЫЕ. ЭКСПЕДИЦИИ ГИН РАН С ИСПОЛЬЗОВАНИЕМ НАУЧНО-ИССЛЕДОВАТЕЛЬСКОЙ ПОДВОДНОЙ ЛОДКИ (2014 И 2016 г.)

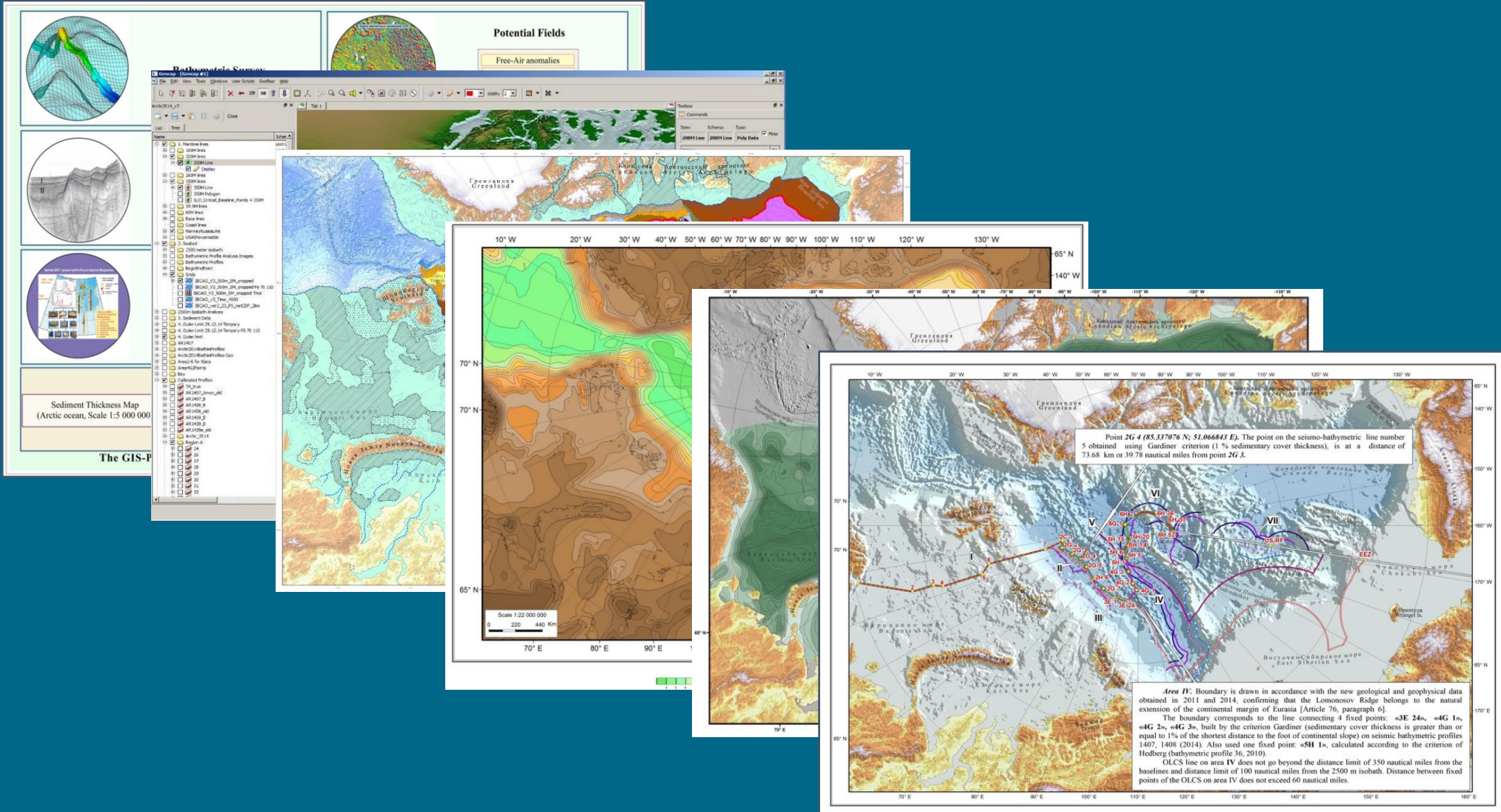




PARTIAL REVISED
SUBMISSION OF THE RUSSIAN FEDERATION
TO THE COMMISSION ON THE LIMITS OF THE CONTINENTAL SHELF
IN RESPECT OF THE CONTINENTAL SHELF
OF THE RUSSIAN FEDERATION IN THE ARCTIC OCEAN



БАНК ДАННЫХ В ВИДЕ ГИС-ПРОЕКТОВ (ArcGIS, GeoCAR, KINGDOM)





ЧАСТИЧНОЕ ПЕРЕСМОТРЕННОЕ ПРЕДСТАВЛЕНИЕ НА РАСШИРЕНИЕ ВГКШ РОССИЙСКОЙ ФЕДЕРАЦИИ В СЕВЕРНОМ ЛЕДОВИТОМ ОКЕАНЕ 2015 ГОДА

3 августа 2015 года Россия подала в Комиссию по границам континентального шельфа своё Частичное пересмотренное Представление в отношении континентального шельфа Российской Федерации в Северном Ледовитом океане

На 40-ой сессии Комиссии Министр природных ресурсов и экологии Донской С.Е. представил материалы Заявки в Комиссии.

Российская Федерация оставляет за собой право представить дополнения и изменения к настоящей частичной пересмотренной Заявке, которые могут быть основаны на новых или дополнительных данных научных исследований и могут предусматривать изменение линии ВГКШ.



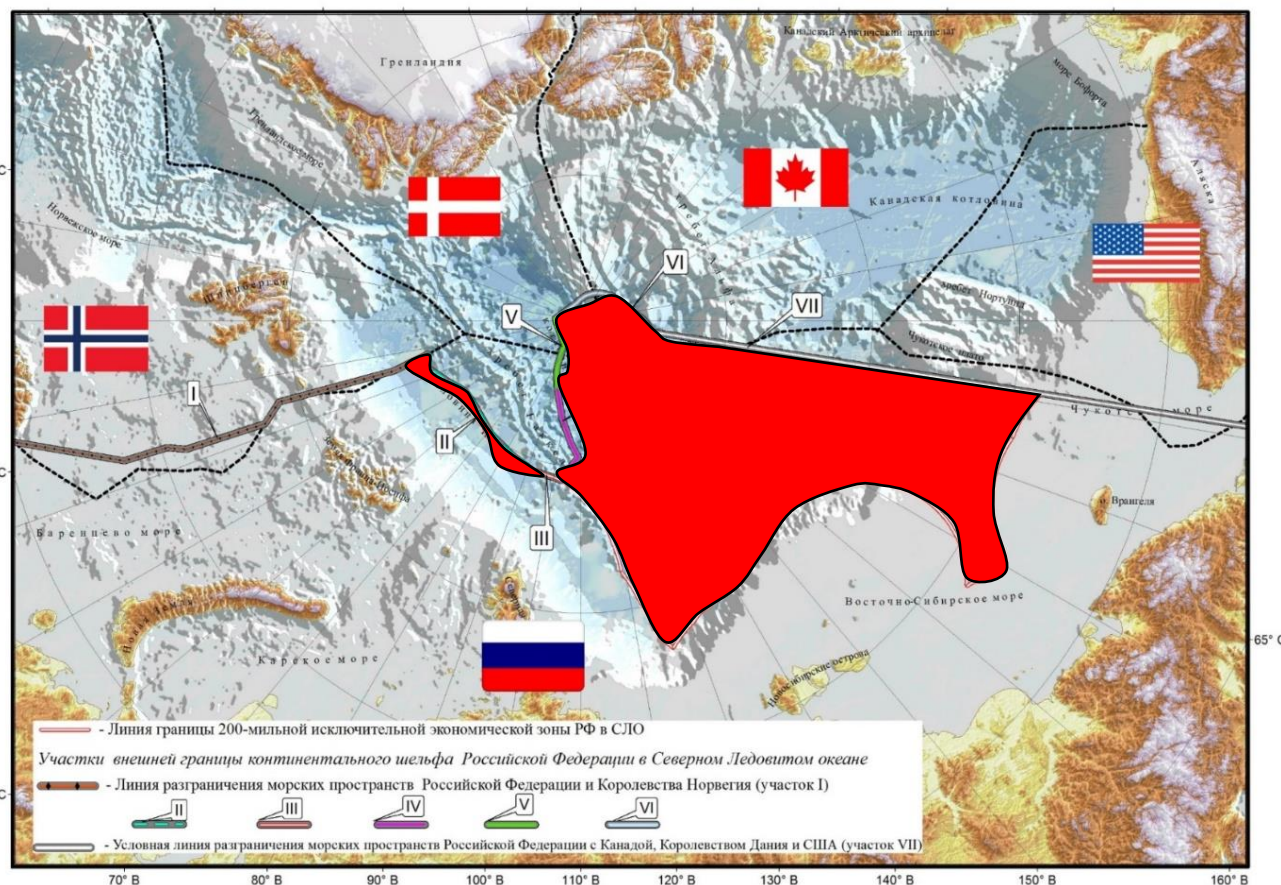
PARTIAL REVISED
SUBMISSION OF THE RUSSIAN FEDERATION
TO THE COMMISSION ON THE LIMITS OF THE CONTINENTAL SHELF
IN RESPECT OF THE CONTINENTAL SHELF
OF THE RUSSIAN FEDERATION IN THE ARCTIC OCEAN

EXECUTIVE SUMMARY

2015



ВГКШ РОССИИ В ЧАСТИЧНОЙ ПЕРЕСМОТРЕННОЙ ЗАЯВКЕ 2015 ГОДА

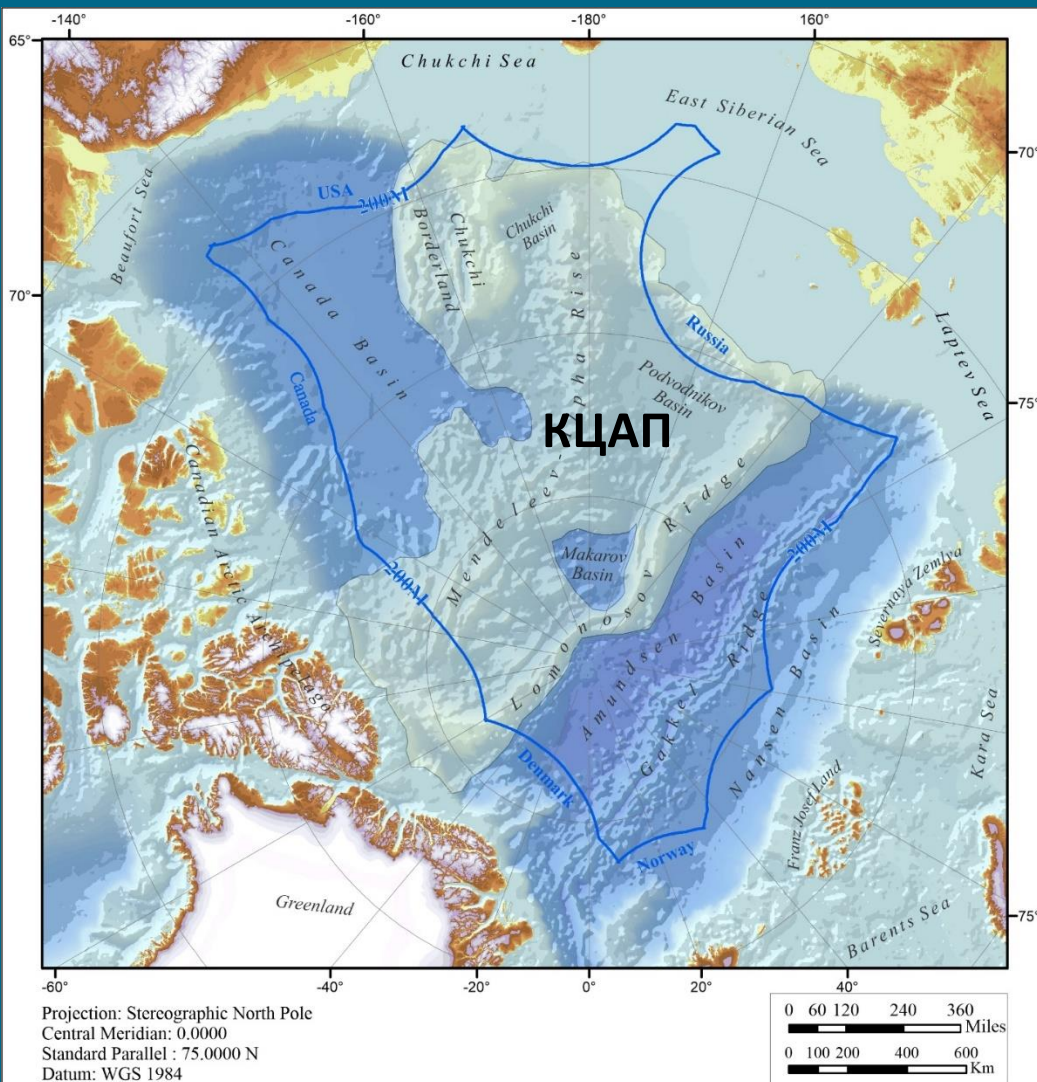


Заявленная площадь континентального шельфа РФ за пределами 200-мильной зоны близка к площади Полярного сектора СССР и составляет около **1,2 млн. км²**.

Она включает в себя части хребта Ломоносова, поднятия Менделеева-Альфа, котловину Подводников, части котловин Макарова, Амундсена и Нансена, а также присибирскую часть хребта Гаккеля.



КОНЦЕПЦИЯ РОССИЙСКОЙ ЗАЯВКИ 2015 ГОДА

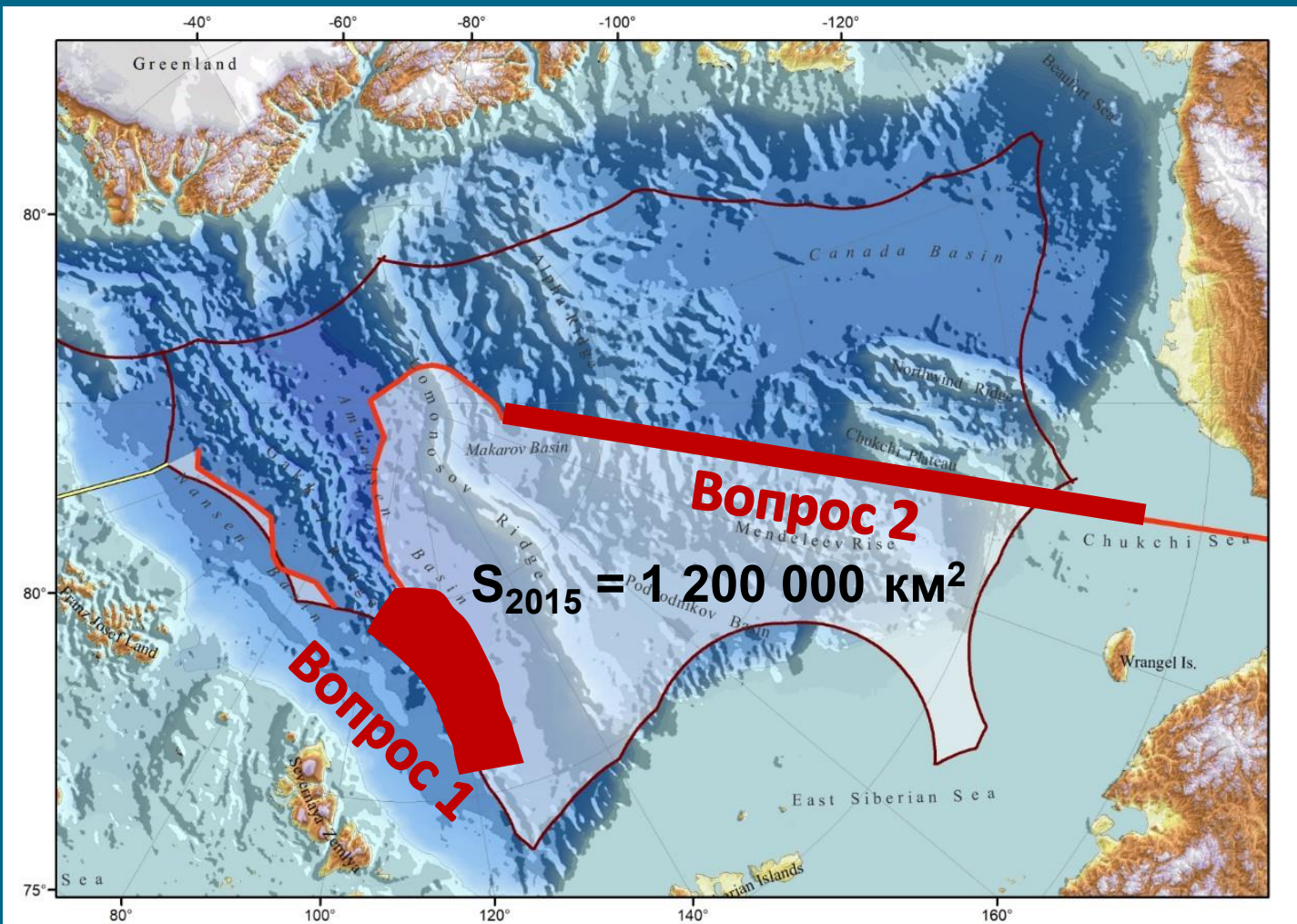


Элементы Комплекса Центрально-Арктических подводных поднятий (КЦАП) являются естественным продолжением континентальной окраины (морфологическая связь) и классифицируются как подводные возвышенности, являющиеся естественной её компонентой (геологическая связь).

49 сессия Комиссии (2019 год) – важная веха в работе с Подкомиссией.



ОСТАВШИЕСЯ ВОПРОСЫ ПРИ РАССМОТРЕНИИ ЗАЯВКИ 2015 ГОДА



Вопрос 1:

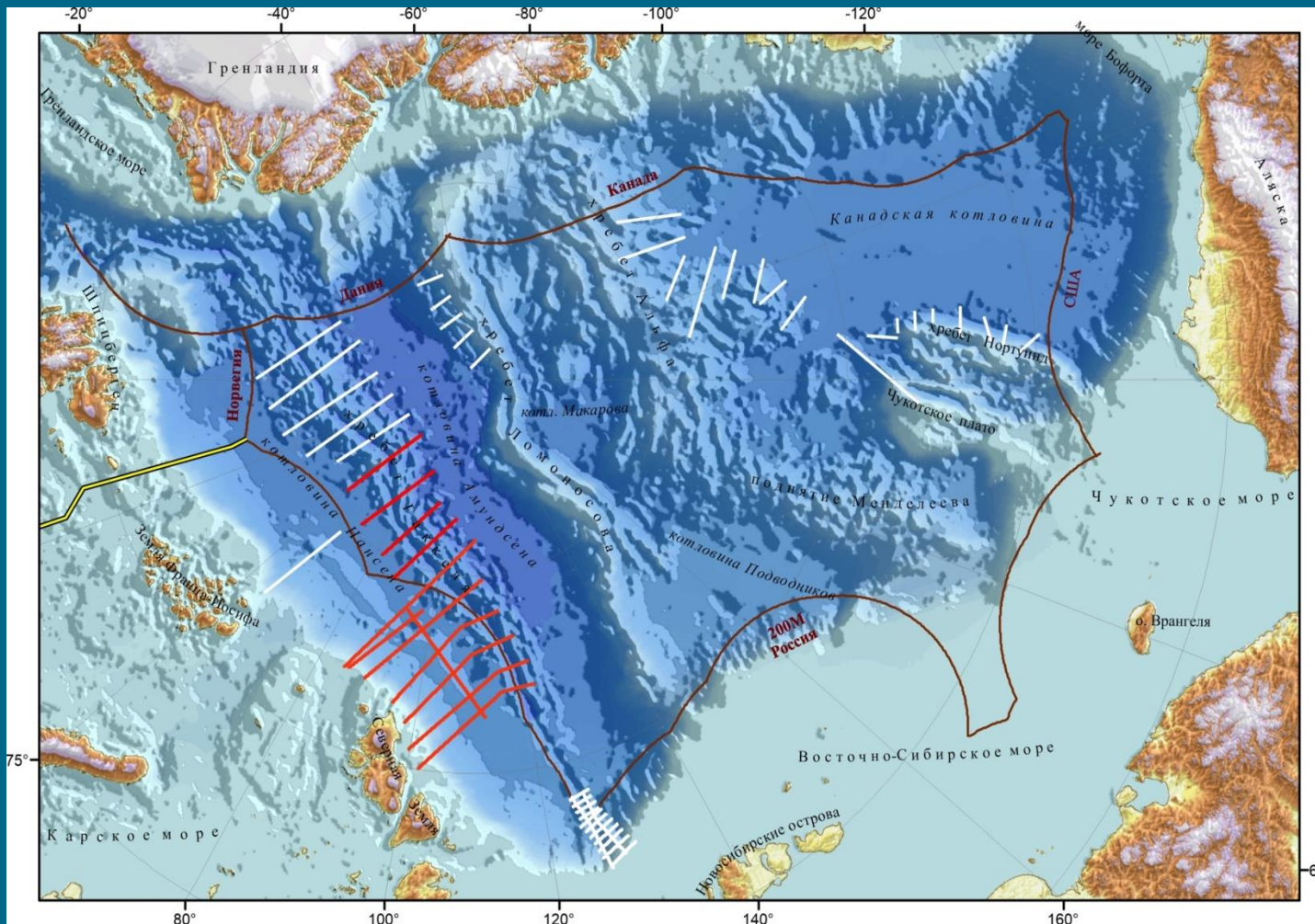
Евразийский бассейн

Вопрос 2:

линия ВГКШ на Участке 7



РЕЗУЛЬТАТЫ ЭКСПЕДИЦИОННЫХ РАБОТ 2019-2020 ГГ. В СЕВЕРНОМ ЛЕДОВИТОМ ОКЕАНЕ НА НЭС «АКАДЕМИК ФЕДОРОВ» ПО ПРОГРАММЕ ВГКШ



Цель экспедиционных работ «Арктика-2019» и «Арктика-2020» — получение дополнительных обосновывающих материалов (батиметрических и геофизических) для Заявки Российской Федерации на расширение ВГКШ в Северном Ледовитом океане.

Экспедиционные исследования «Арктика-2019»



Экспедиционные исследования «Арктика-2020»

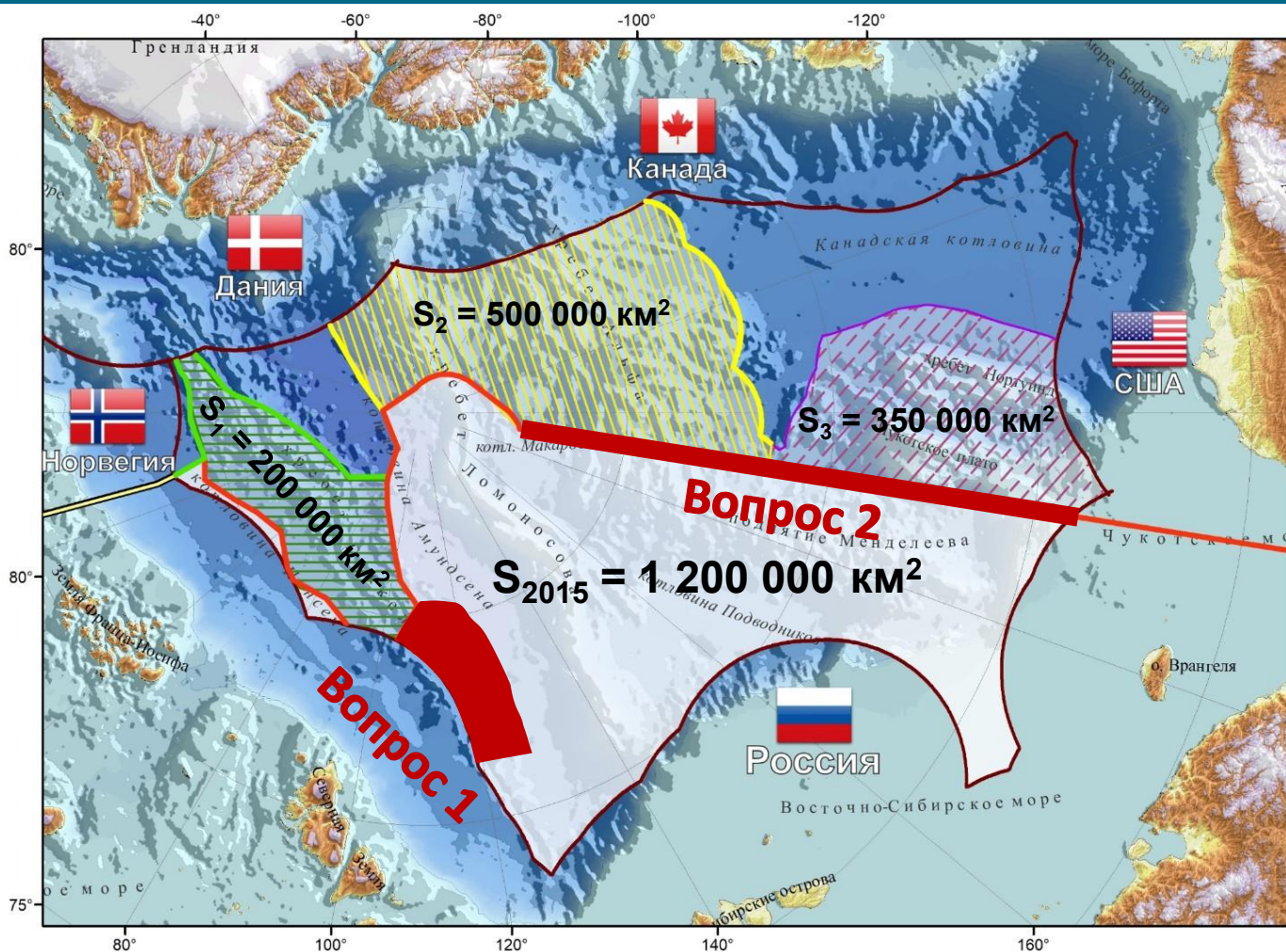




PARTIAL REVISED
SUBMISSION OF THE RUSSIAN FEDERATION
TO THE COMMISSION ON THE LIMITS OF THE CONTINENTAL SHELF
IN RESPECT OF THE CONTINENTAL SHELF
OF THE RUSSIAN FEDERATION IN THE ARCTIC OCEAN



ВОЗМОЖНОЕ РЕШЕНИЕ ВОПРОСОВ – 3 ДОПОЛНЕНИЯ К ЗАЯВКЕ 2015 ГОДА

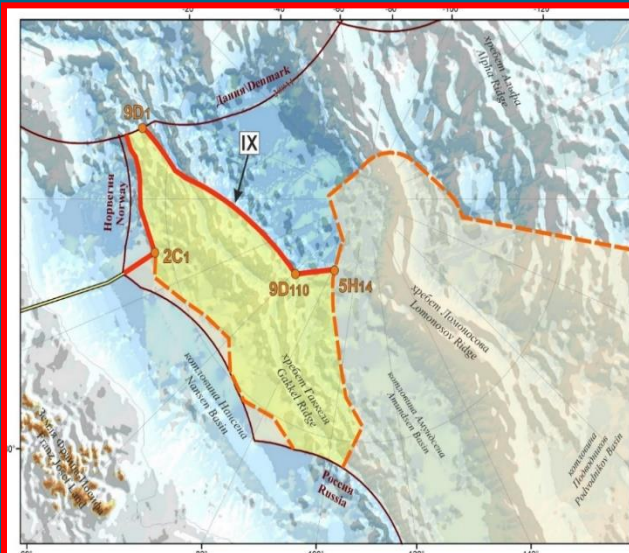


- 200-мильная зона
- Линия ВГКШ РФ (2015г.)
- Дополнение №1 (2021г.)
- Дополнение №2 (2021г.)
- Дополнение №3 (2021г.)
(не передано в Комиссию)
- Площадь Заявки 2015 г.



ДОПОЛНЕНИЯ №1 и №2 К ЗАЯВКЕ РФ 2015, ПОДАННЫЕ В 2021 ГОДУ

Дополнения стали возможными только после проведения батиметрической съемки 2019-2020 гг. на НЭС «Академик Федоров».



Дополнение №1
(хребет Гаккеля)

Изменилась концепция: теперь хребет Гаккеля классифицируется как «подводный хребет», а не как «океанический» (в терминах Конвенции).

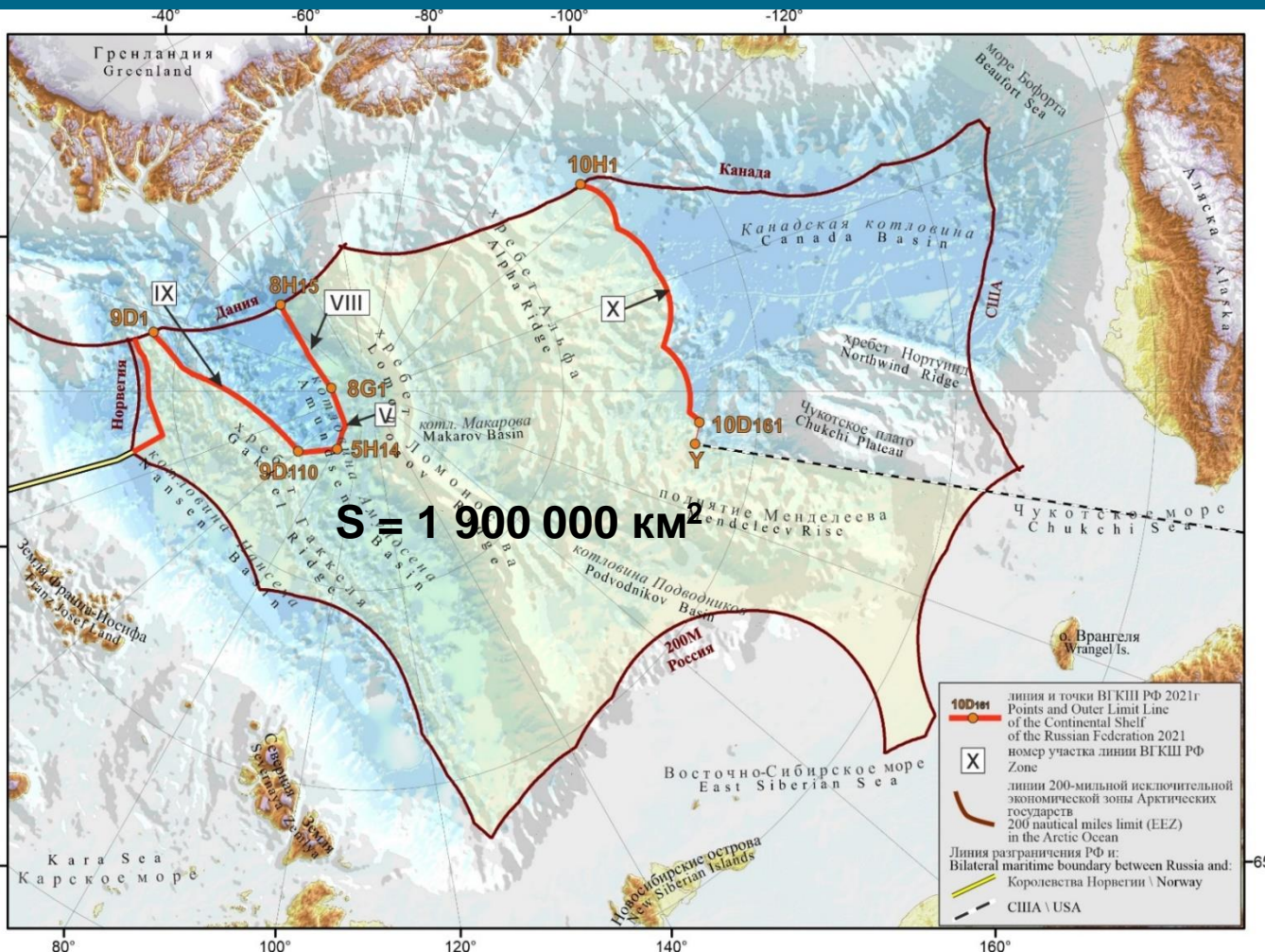


Дополнение №2
(хр. Ломоносова и подн. Менделеева-Альфы)

Концепция НЕ изменилась: элементы Комплекса Центрально-Арктических поднятий – это «подводные возвышенности»; точки ВГКШ теперь определены по критериям Конвенции.



СТАТУС РАССМОТРЕНИЯ ДВУХ ПОДАННЫХ ДОПОЛНЕНИЙ К ЗАЯВКЕ РФ 2015



Март 2021 г.

переданы и опубликованы
Резюме Дополнений №1 и 2

Октябрь 2021 г.

переданы основные тома
Дополнений

Ноябрь 2021 г.

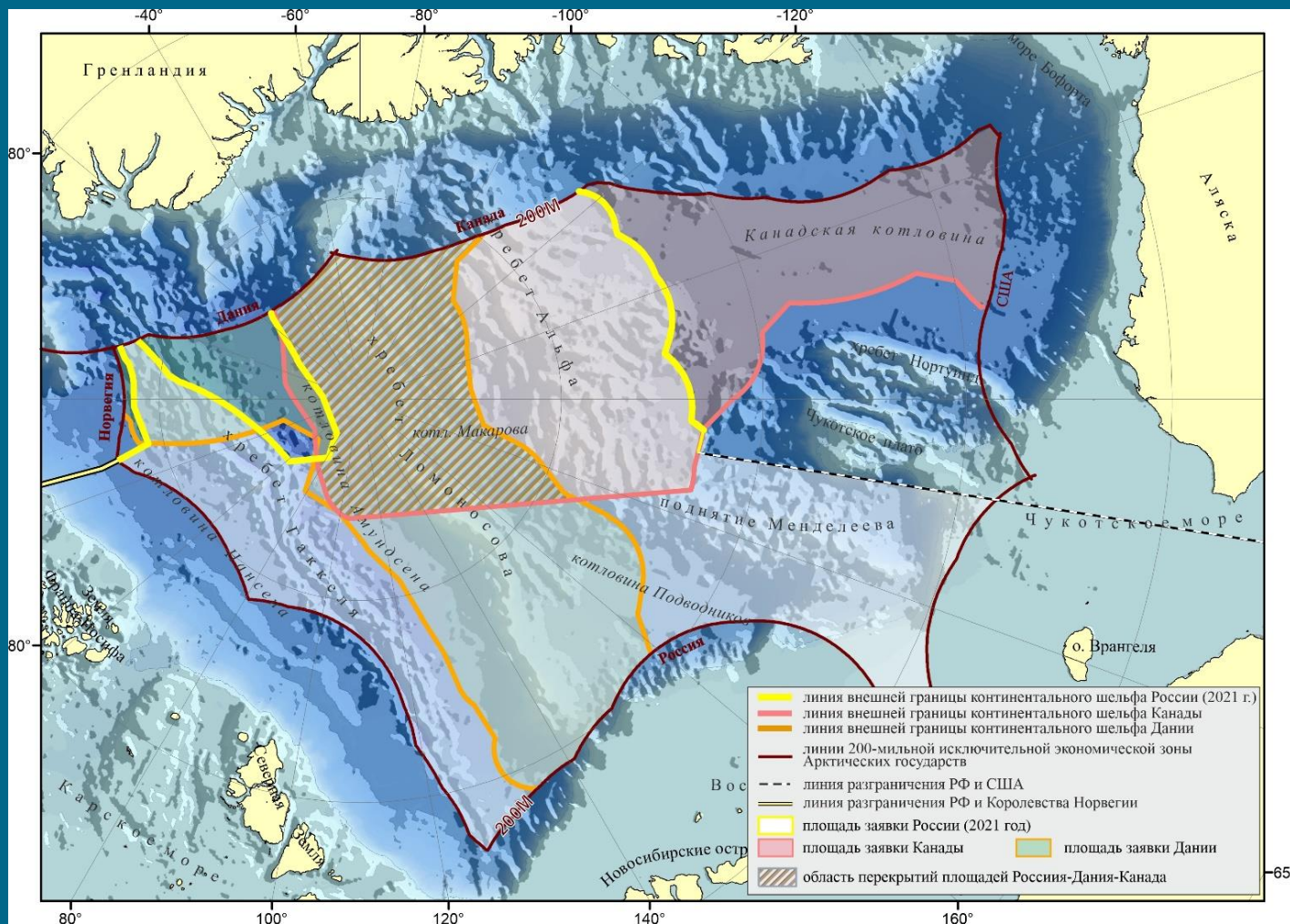
в ходе 53 Сессии в режиме
видеоконференции представлены
презентации по Дополнениям,
получен первый «отклик».

Февраль 2022 г.

в ходе 54 Сессии очно
представлены дополнительные
материалы, даны ответы на
вопросы Подкомиссии, заданы
новые вопросы.

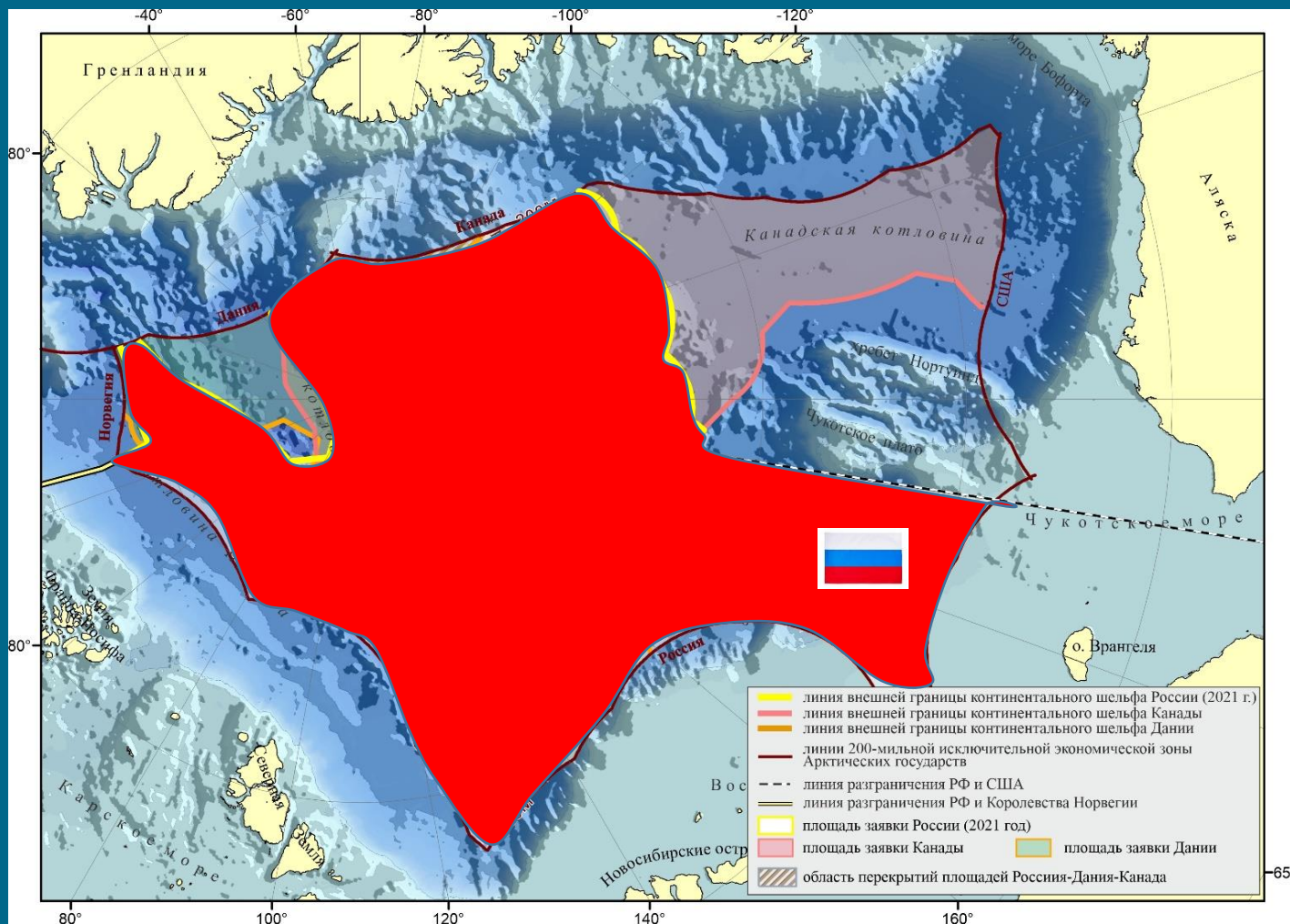


Площадь перекрытия расширенного континентального шельфа России, Дании и Канады – предмет для дальнейшей делимитации



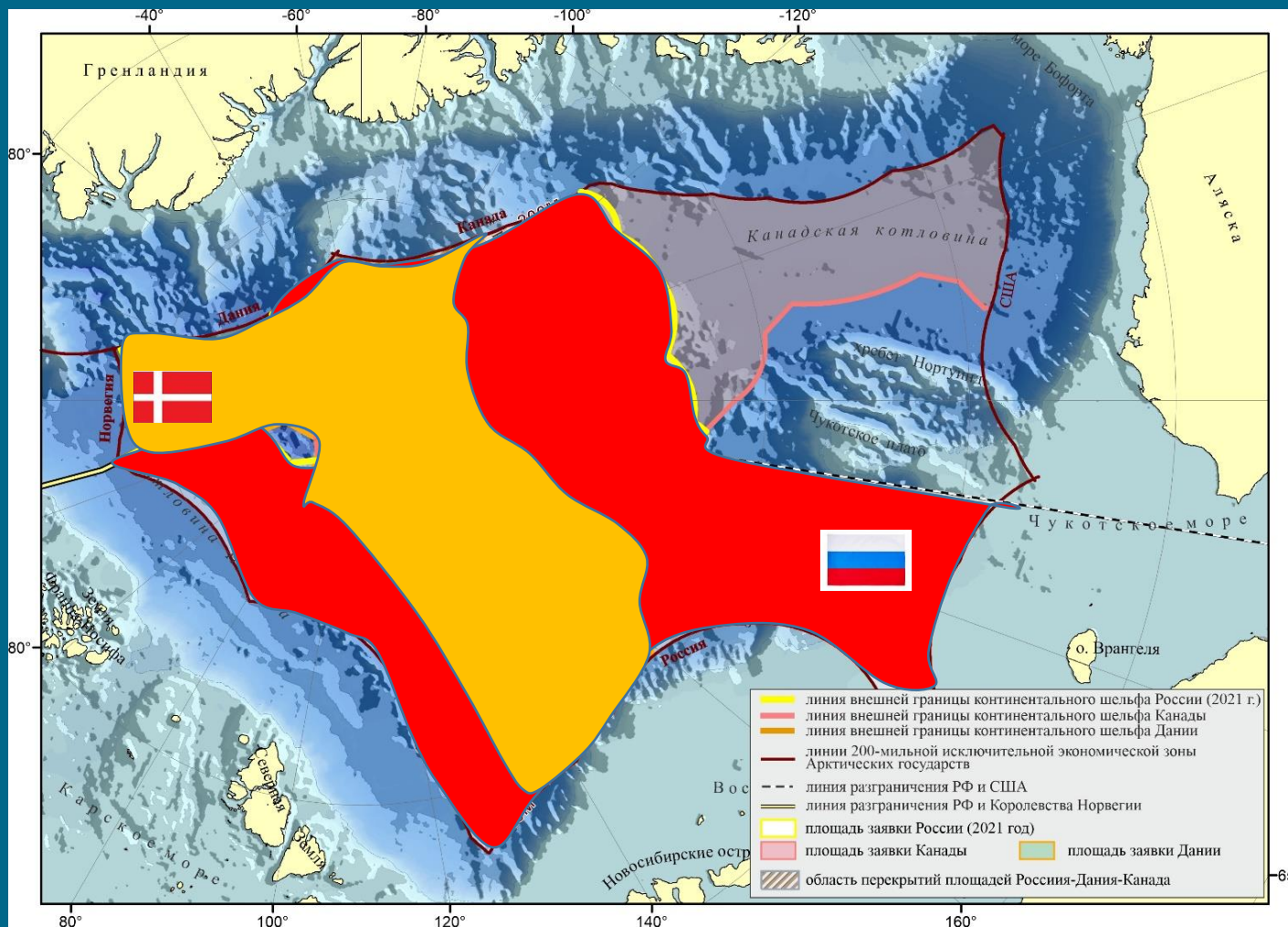


Площадь перекрытия расширенного континентального шельфа России, Дании и Канады – предмет для дальнейшей делимитации





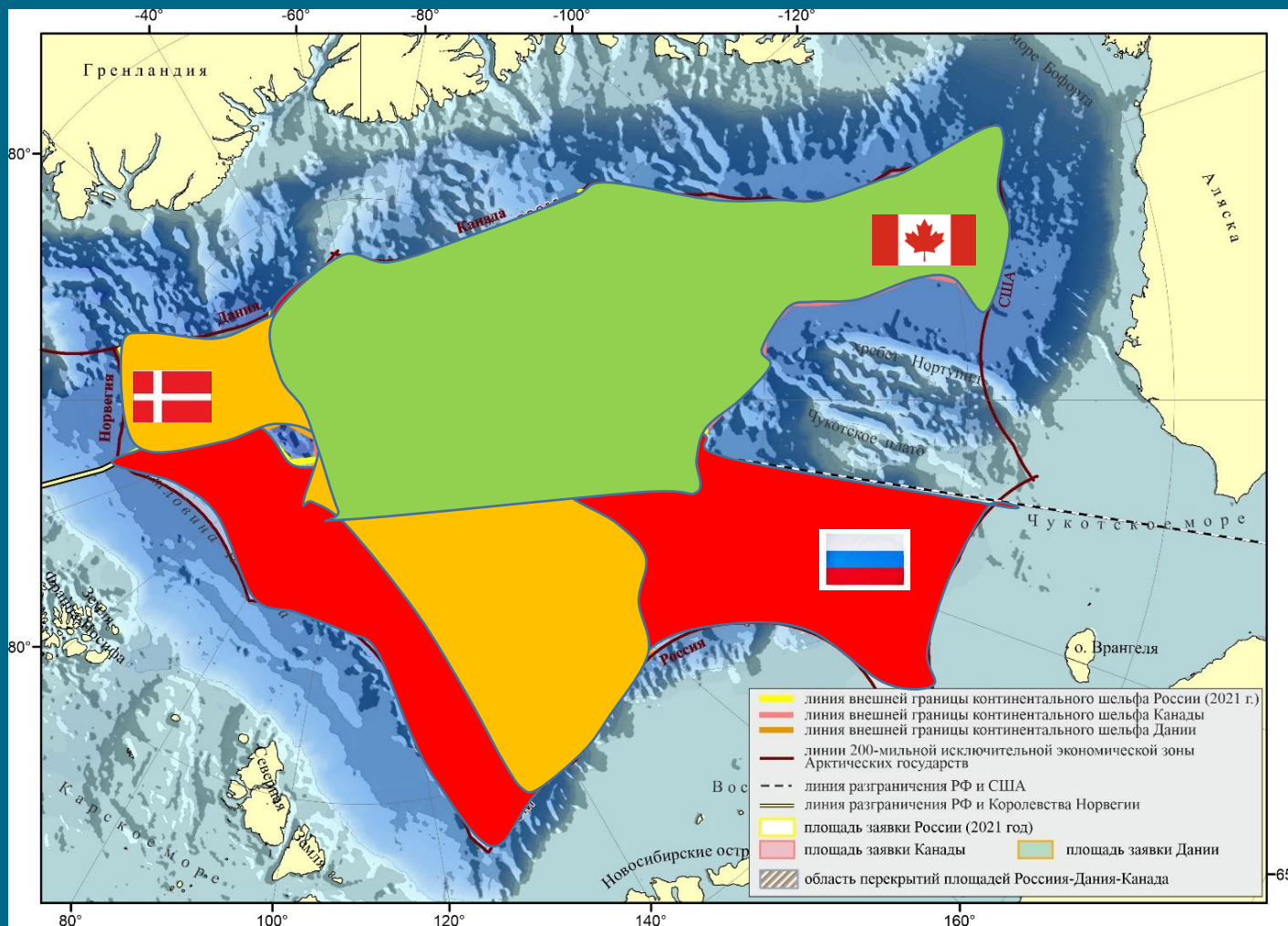
Площадь перекрытия расширенного континентального шельфа России, Дании и Канады – предмет для дальнейшей делимитации



Дания подала Заявку в 2014 году (начало рассмотрения – вероятно, не раньше 2030 г.)



Площадь перекрытия расширенного континентального шельфа России, Дании и Канады – предмет для дальнейшей делимитации

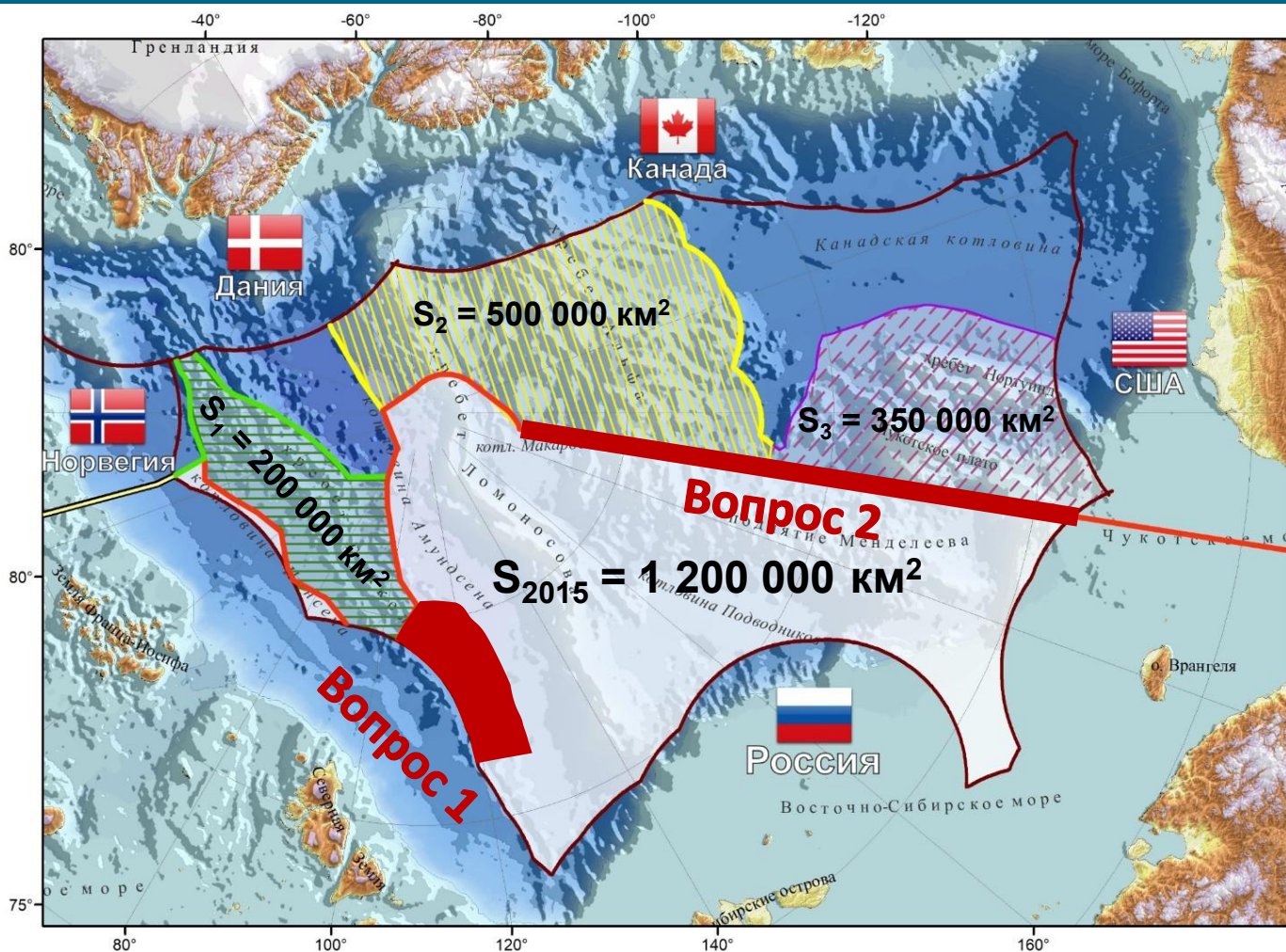


Дания подала Заявку в 2014 году (начало рассмотрения – вероятно, не раньше 2030 г.)

Канада подала Заявку в 2019 году (начало рассмотрения – вероятно, не раньше 2035 г.)



Продолжение работы над российской Заявкой



	200-мильная зона
	Линия ВГКШ РФ (2015г.)
	Дополнение №1 (2021г.)
	Дополнение №2 (2021г.)
	Дополнение №3 (2021г.) (не передано в Комиссию)
	Площадь Заявки 2015 г.

СПАСИБО ЗА ВНИМАНИЕ

