

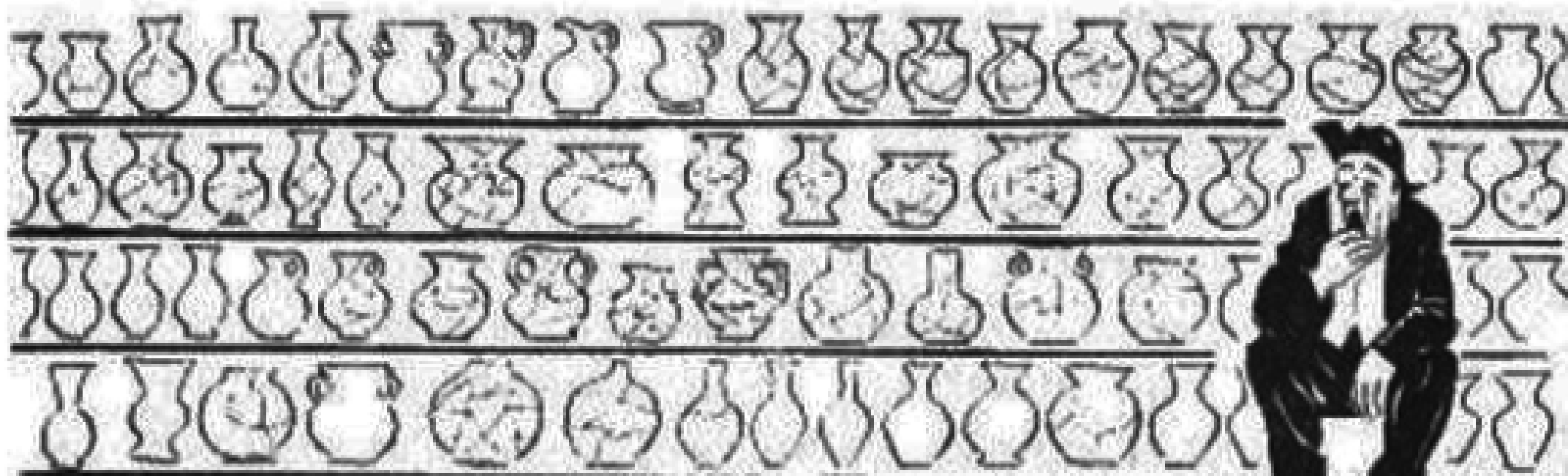
# Изобразительное искусство в реконструкции археологического наследия Сибири

по материалам  
исследований ООО «НПО  
«Северная археология-1»

Кухтерин С.А.  
Заместитель директора по проектам «НПО  
«Северная археология-1»

Кухтерин А.С.  
Художник  
«НПО  
«Северная археология-1»

2021 г.



З.Т. ГАЙДАКОВА, В.В. ГАЕВСКАЯ

# БАЛИНСКИЕ ЮРТЫ: КУЛЬТУРА ОБСКИХ ОСТЯКОВ И РУССКИХ ЯМЩИКОВ XVII–XIX ВЕКОВ

Историческая графика художника А. С. Кухтерина



НЕФТЕЮГАНСК – СУРГУТ – САЛЫМ  
2021



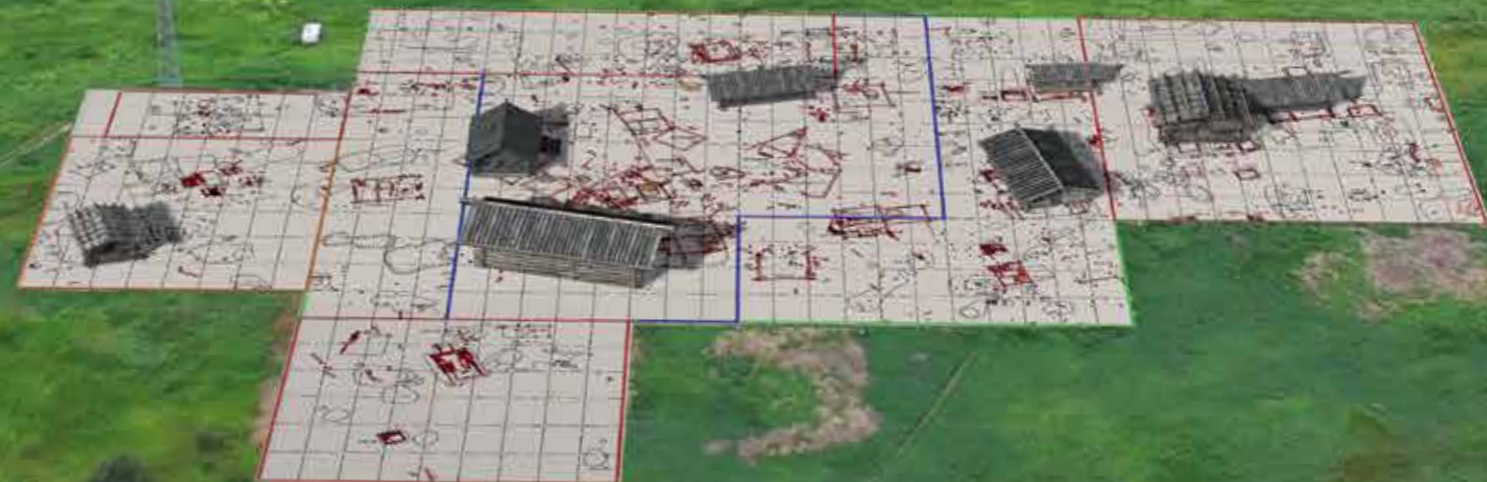
СУРГУТСКИЙ ГОСУДАРСТВЕННЫЙ УНИВЕРСИТЕТ. ЮГОРСКАЯ ЛАБОРАТОРИЯ АРХЕОЛОГИИ И ЭТНОГРАФИИ  
SURGUT STATE UNIVERSITY YUGRA. LABORATORY FOR ARCHAEOLOGY AND ETHNOGRAPHY

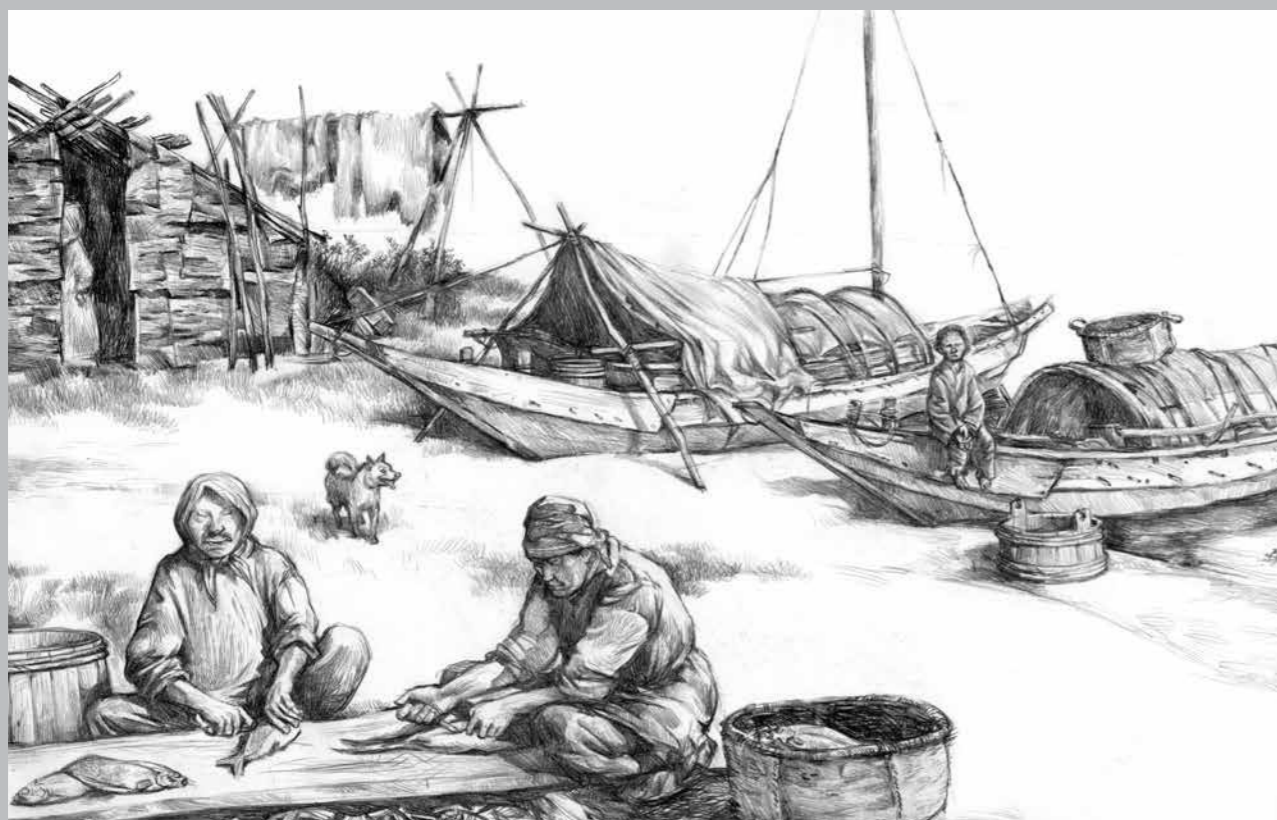


ООО «НАУЧНО-ПРОИЗВОДСТВЕННОЕ ОБЪЕДИНЕНИЕ «СЕВЕРНАЯ АРХЕОЛОГИЯ – 1»  
«SCIENTIFIC PRODUCTION ASSOCIATION «NORTHERN ARCHAEOLOGY – 1» LTD

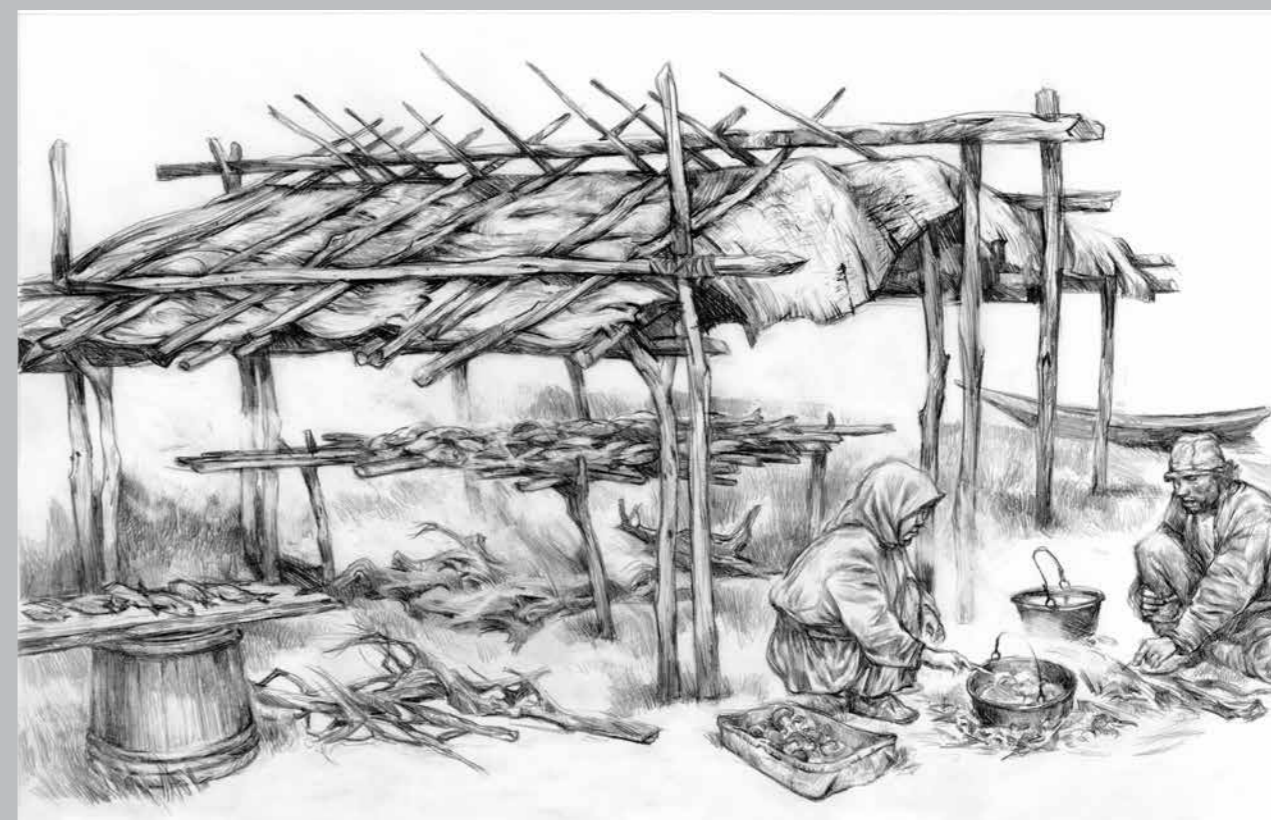


АНО «ИНСТИТУТ АРХЕОЛОГИИ СЕВЕРА»  
ANO «INSTITUTE OF ARCHAEOLOGY OF THE NORTH»





1.1. Графика «На рыбном промысле у юрт Балинских»  
(Балинские Юрты. Культура обских остяков и русских ямщиков XVII–XIX вв.).  
Художник А. С. Кухтерин, консультант О. В. Кардаш, 2019 г. Бумага, карандаш



1.3. Графика «Летняя кухня на рыбном промысле»  
(Балинские Юрты. Культура обских остяков и русских ямщиков XVII–XIX вв.).  
Художник А. С. Кухтерин, консультант О. В. Кардаш, 2019 г. Бумага, карандаш



1.2. Графика «Остячка юрт Балинских за разделкой рыбы у амбара»  
(Балинские Юрты. Культура обских остяков и русских ямщиков XVII–XIX вв.).  
Художник А. С. Кухтерин, консультант О. В. Кардаш, 2019 г. Бумага, карандаш



1.4. Графика «Остячка у домов юрт Балинских за разделкой рыбы»  
(Балинские Юрты. Культура обских остяков и русских ямщиков XVII–XIX вв.).  
Художник А. С. Кухтерин, консультант О. В. Кардаш, 2019 г. Бумага, карандаш





1.5. Графика «Остячка юрт Балинских за разделкой щуки на рыбном промысле»  
(Балинские Юрты. Культура обских остяков и русских ямщиков XVII–XIX вв.).  
Художник А. С. Кухтерин, консультант О. В. Кардаш, 2019 г. Бумага, карандаш



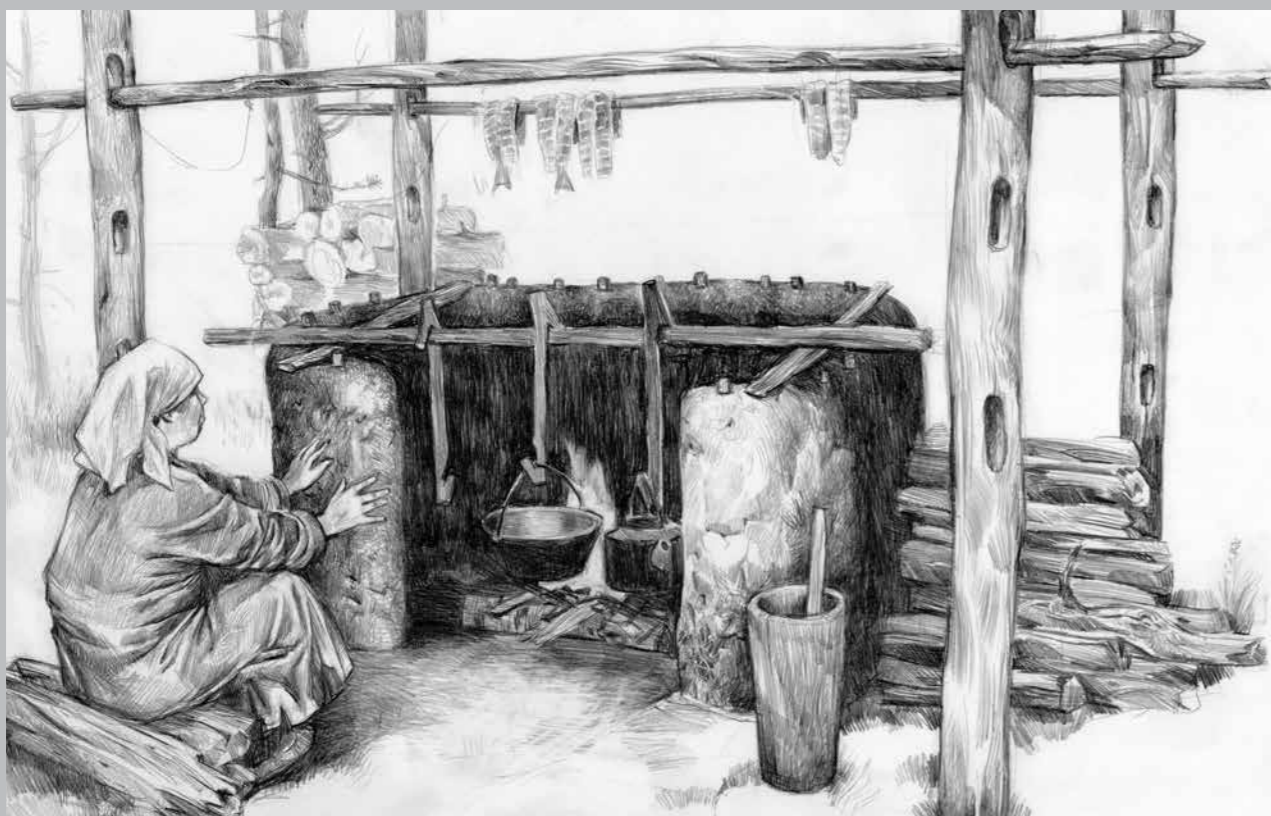
1.7. Графика «В сенях остяцкой избы юрт Балинских»  
(Балинские Юрты. Культура обских остяков и русских ямщиков XVII–XIX вв.).  
Художник А. С. Кухтерин, консультант О. В. Кардаш, 2019 г. Бумага, карандаш



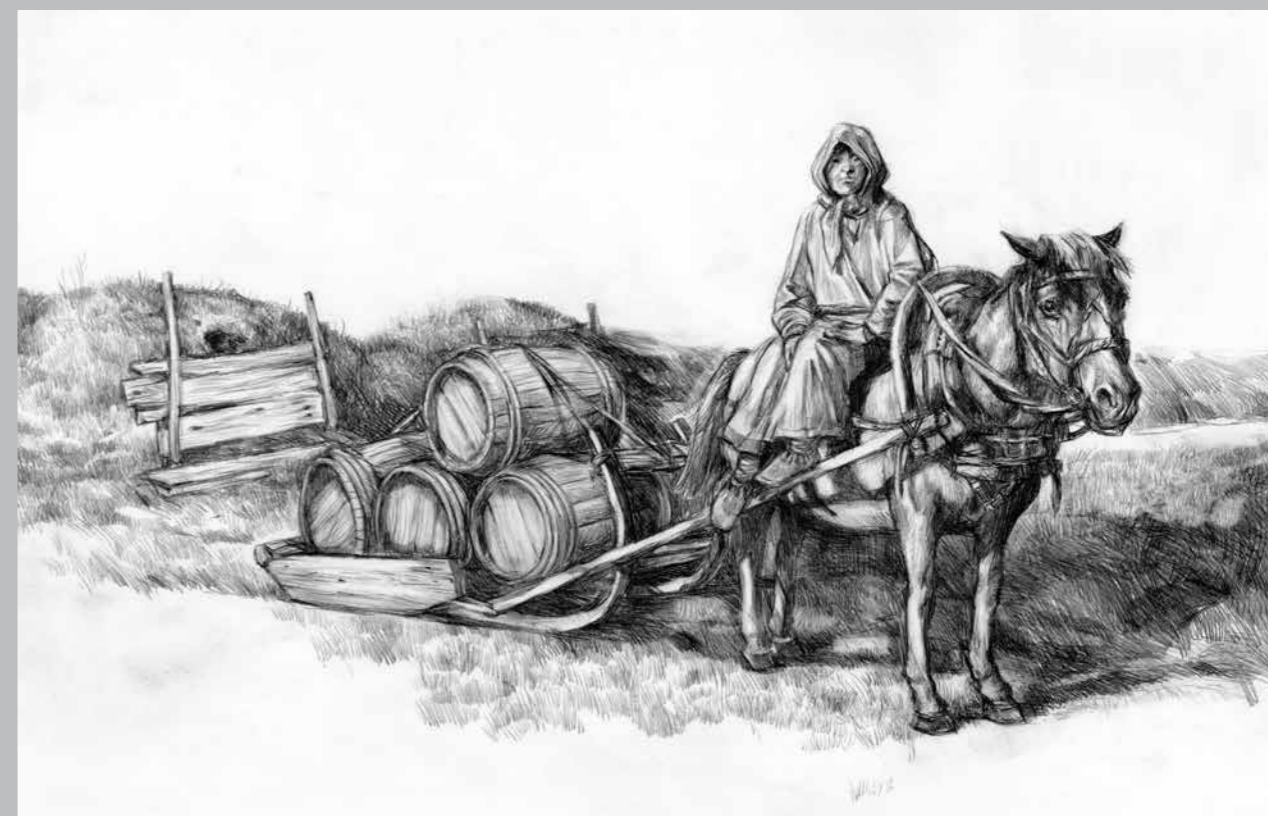
1.6. Графика «Остячка у дома юрт Балинских»  
(Балинские Юрты. Культура обских остяков и русских ямщиков XVII–XIX вв.).  
Художник А. С. Кухтерин, консультант О. В. Кардаш, 2019 г. Бумага, карандаш



1.8. Графика «Остячка юрт Балинских у колыбели с ребенком»  
(Балинские Юрты. Культура обских остяков и русских ямщиков XVII–XIX вв.).  
Художник А. С. Кухтерин, консультант О. В. Кардаш, 2019 г. Бумага, карандаш



1.9. Графика «Приготовление пищи у летнего очага»  
(Балинские Юрты. Культура обских остяков и русских ямщиков XVII–XIX вв.).  
Художник А. С. Кухтерин, консультант О. В. Кардаш, 2019 г. Бумага, карандаш



1.11. Графика «Остячка юрт Балинских на лошади»  
(Балинские Юрты. Культура обских остяков и русских ямщиков XVII–XIX вв.).  
Художник А. С. Кухтерин, консультант О. В. Кардаш, 2019 г. Бумага, карандаш



1.10. Графика «Остячка юрт Балинских за приготовлением щуки у летнего очага»  
(Балинские Юрты. Культура обских остяков и русских ямщиков XVII–XIX вв.).  
Художник А. С. Кухтерин, консультант О. В. Кардаш, 2019 г. Бумага, карандаш



1.12. Графика «Остячка юрт Балинских за самогонварением»  
(Балинские Юрты. Культура обских остяков и русских ямщиков XVII–XIX вв.).  
Художник А. С. Кухтерин, консультант О. В. Кардаш, 2019 г. Бумага, карандаш





1.13. Графика «Сушка чомуха в хлебной печи»  
(Балинские Юрты. Культура обских остяков и русских ямщиков XVII–XIX вв.).  
Художник А. С. Кухтерин, консультант О. В. Кардаш, 2019 г. Бумага, карандаш



1.15. Графика «Изготовление бочек остяками юрт Балинских»  
(Балинские Юрты. Культура обских остяков и русских ямщиков XVII–XIX вв.).  
Художник А. С. Кухтерин, консультант О. В. Кардаш, 2019 г. Бумага, карандаш



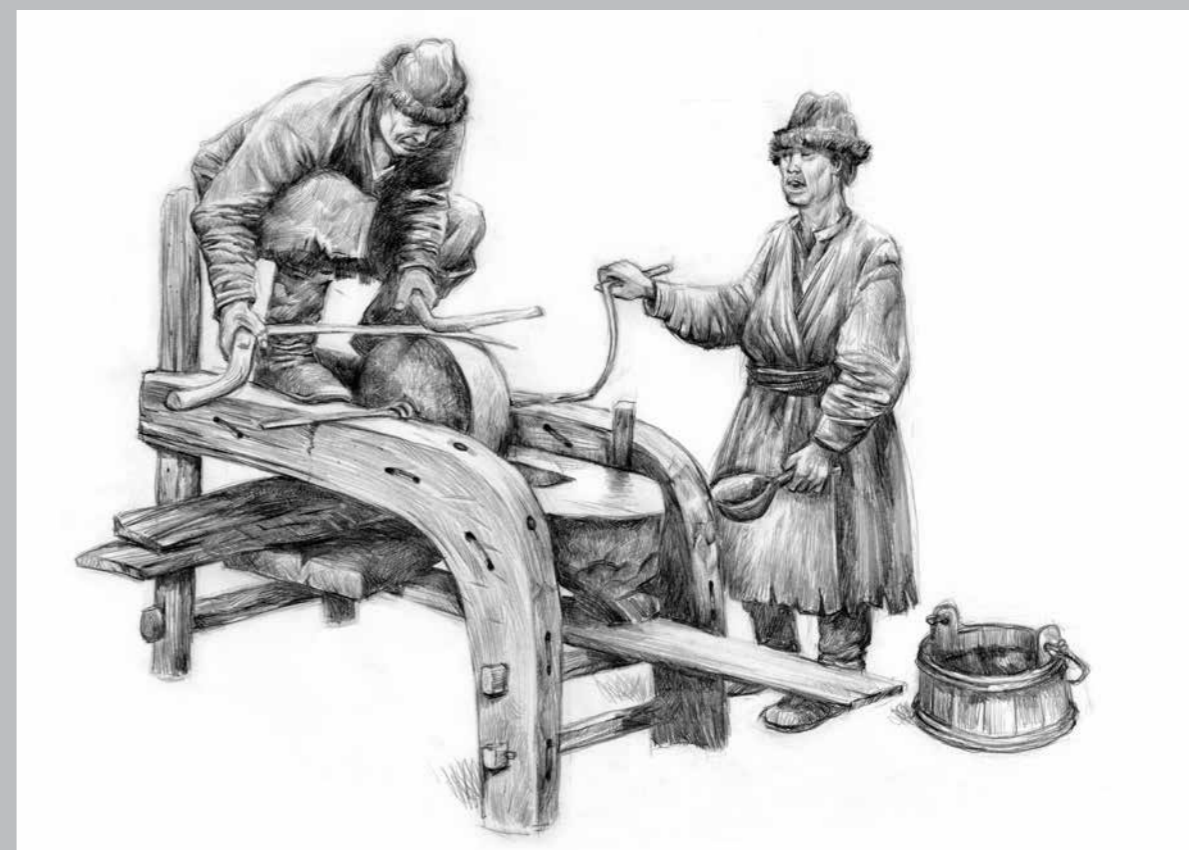
1.14. Графика «Остячка юрт Балинских солит рыбу в кадушке»  
(Балинские Юрты. Культура обских остяков и русских ямщиков XVII–XIX вв.).  
Художник А. С. Кухтерин, консультант О. В. Кардаш, 2019 г. Бумага, карандаш



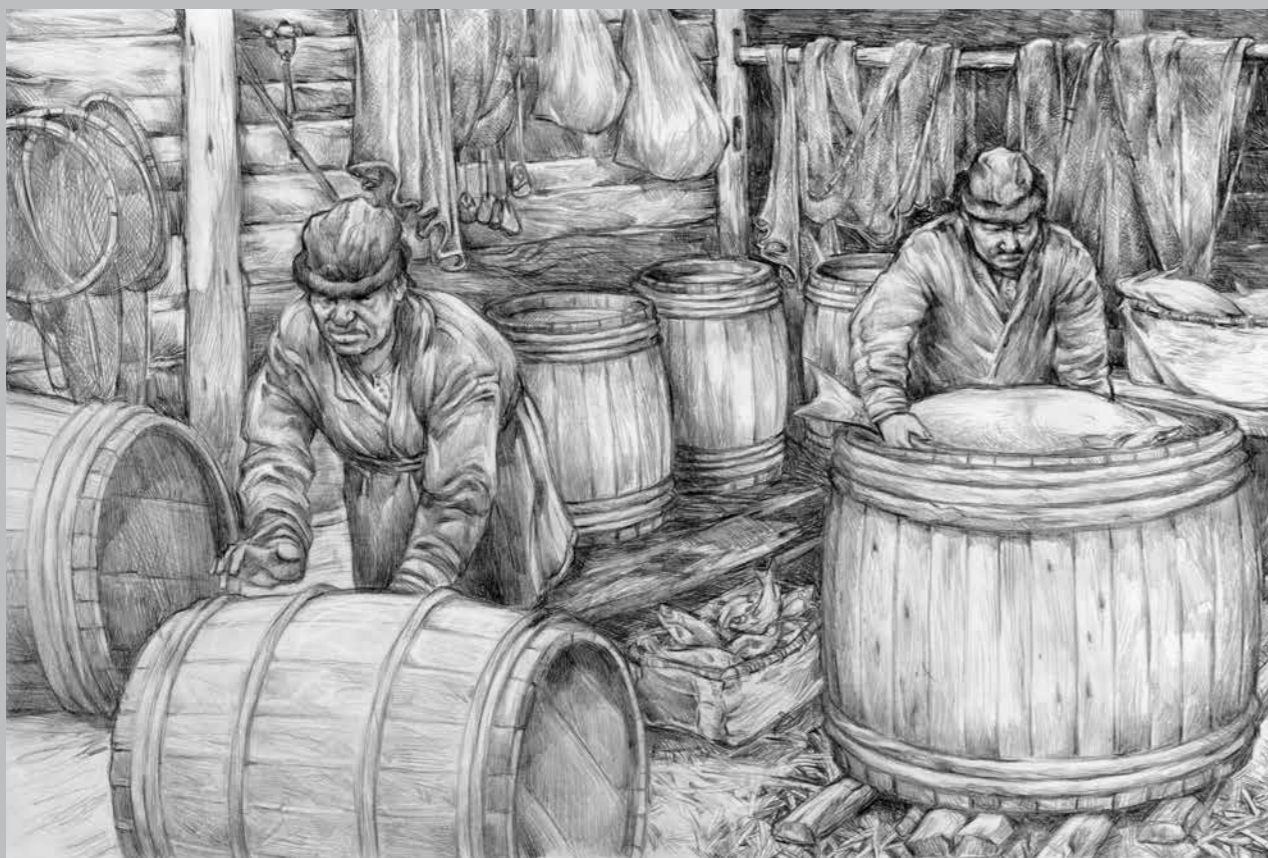
1.16. Графика «Погреб у юрт Балинских»  
(Балинские Юрты. Культура обских остяков и русских ямщиков XVII–XIX вв.).  
Художник А. С. Кухтерин, консультант О. В. Кардаш, 2019 г. Бумага, карандаш



1.17. Графика «Изготовление бочек остяками юрт Балинских»  
(Балинские Юрты. Культура обских остяков и русских ямщиков XVII–XIX вв.).  
Художник А. С. Кухтерин, консультант О. В. Кардаш, 2019 г. Бумага, карандаш



1.19. Графика «Заточка косы-горбуши для заготовки сена остяками юрт Балинских»  
(Балинские Юрты. Культура обских остяков и русских ямщиков XVII–XIX вв.).  
Художник А. С. Кухтерин, консультант О. В. Кардаш, 2019 г. Бумага, карандаш



1.18. Графика «Рыбный амбар. Остяки за засолкой рыбы»  
(Балинские Юрты. Культура обских остяков и русских ямщиков XVII–XIX вв.).  
Художник А. С. Кухтерин, консультант О. В. Кардаш, 2019 г. Бумага, карандаш



1.20. Графика «Остячка юрт Балинских курит чубук»  
(Балинские Юрты. Культура обских остяков и русских ямщиков XVII–XIX вв.).  
Художник А. С. Кухтерин, консультант О. В. Кардаш, 2019 г. Бумага, карандаш





1.21. Графика «Остяки юрт Балинских за курением табака»  
(Балинские Юрты. Культура обских остяков и русских ямщиков XVII–XIX вв.).  
Художник А. С. Кухтерин, консультант О. В. Кардаш, 2019 г. Бумага, карандаш



1.23. Графика «Остяки и азиатские торговцы»  
(Балинские Юрты. Культура обских остяков и русских ямщиков XVII–XIX вв.).  
Художник А. С. Кухтерин, консультант О. В. Кардаш, 2019 г. Бумага, карандаш



1.22. Графика «Остяк юрт Балинских за курением опиума»  
(Балинские Юрты. Культура обских остяков и русских ямщиков XVII–XIX вв.).  
Художник А. С. Кухтерин, консультант О. В. Кардаш, 2019 г. Бумага, карандаш



1.24. Графика «Жертвоприношение собаки остяками юрт Балинских»  
(Балинские Юрты. Культура обских остяков и русских ямщиков XVII–XIX вв.).  
Художник А. С. Кухтерин, консультант О. В. Кардаш, 2019 г. Бумага, карандаш



1.25. Графика «Ритуальное захоронение жертвенного пса в юртах Балинских»  
(Балинские Юрты. Культура обских остяков и русских ямщиков XVII–XIX вв.).  
Художник А. С. Кухтерин, консультант О. В. Кардаш, 2019 г. Бумага, карандаш



1.26. Графика «Магический обряд у остяков юрт Балинских перед захоронением жертвенного пса»  
(Балинские Юрты. Культура обских остяков и русских ямщиков XVII–XIX вв.).  
Художник А. С. Кухтерин, консультант О. В. Кардаш, 2019 г. Бумага, карандаш

ПЕРВЫМИ РУССКИМИ ПОСЕЛЕНЦАМИ СЕЛИЯРОВСКОЙ ВОЛОСТИ СТАЛИ ЯМЩИКИ САМАРОВСКОГО ЯМА, ОСНОВАННОГО В 1632 Г. ЗАСЕЛЕНИЕ ЯМЩИКАМИ УЧАСТКА СРЕДНЕЙ ОБИ – ОТ САМАРОВО ДО ГРАНИЦ ВОЛОСТИ – ПРОИЗОШЛО НЕ РАНЕЕ КОН. XVII В. ПОСЕЛЕНИЕ «УРОЧИЩЕ БАЛА» ПРЕДСТАВЛЯЛО СОБОЙ НЕ ТОЛЬКО ЗИМНИЕ ЮРТЫ ОСТЯКОВ, НО ТАКЖЕ ФУНКЦИОНИРОВАЛО КАК ПОСТОЯЛЫЙ ДВОР (ПОЧТОВАЯ СТАНЦИЯ), РАСПОЛОЖЕННЫЙ НА ЗИМНЕМ ПУТИ САМАРОВСКОГО ЯМА, СВЯЗЫВАЮЩИЙ ЕВРОПЕЙСКУЮ РОССИЮ И ГОРОДА ТОБОЛЬСКОГО СЕВЕРА. НАЧАЛАСЬ АССИМИЛЯЦИЯ, ИНКОРПОРАЦИЯ И КРЕЩЕНИЕ КОРЕННОГО НАСЕЛЕНИЯ. В ОПИСЫВАЕМОЕ ВРЕМЯ В БАЛИНСКИХ ЮРТАХ ПРАКТИКОВАЛИСЬ МЕЖЭТНИЧЕСКИЕ БРАКИ.

ЧАСТЬ III

## КУЛЬТУРА РУССКИХ ЯМЩИКОВ XVII–XIX ВЕКОВ

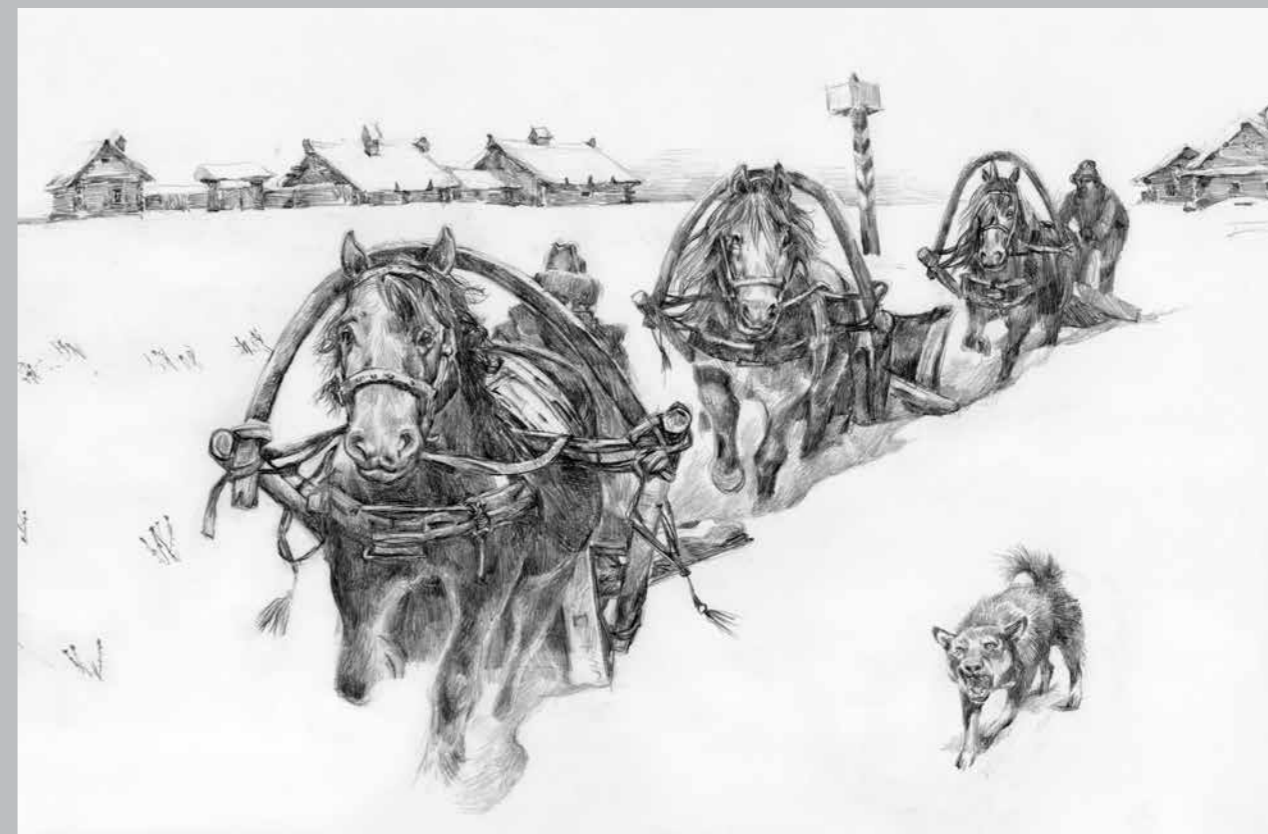
Историческая графика художника А. С. Кухтерина







1.27. Графика «На зимнем пути к Балинским юртам»  
(Балинские Юрты. Культура обских остяков и русских ямщиков XVII–XIX вв.).  
Художник А. С. Кухтерин, консультант О. В. Кардаш, 2019 г. Бумага, карандаш



1.29. Графика «На санном пути от юрт Балинских к Обдорску»  
(Балинские Юрты. Культура обских остяков и русских ямщиков XVII–XIX вв.).  
Художник А. С. Кухтерин, консультант О. В. Кардаш, 2019 г. Бумага, карандаш



1.28. Графика «Ямщицкая тройка на санном пути»  
(Балинские Юрты. Культура обских остяков и русских ямщиков XVII–XIX вв.).  
Художник А. С. Кухтерин, консультант О. В. Кардаш, 2019 г. Бумага, карандаш



1.30. Графика «Ямщицкие сани. Продолжение пути»  
(Балинские Юрты. Культура обских остяков и русских ямщиков XVII–XIX вв.).  
Художник А. С. Кухтерин, консультант О. В. Кардаш, 2019 г. Бумага, карандаш





1.31. Графика «Затяжка хомута. Подготовка к пути»  
(Балинские Юрты. Культура обских остяков и русских ямщиков XVII–XIX вв.).  
Художник А. С. Кухтерин, консультант О. В. Кардаш, 2019 г. Бумага, карандаш



1.33. Графика «Кузнец юрт Балинских и лошадь»  
(Балинские Юрты. Культура обских остяков и русских ямщиков XVII–XIX вв.).  
Художник А. С. Кухтерин, консультант О. В. Кардаш, 2019 г. Бумага, карандаш



1.32. Графика «Водопой у постоялого двора юрт Балинских»  
(Балинские Юрты. Культура обских остяков и русских ямщиков XVII–XIX вв.).  
Художник А. С. Кухтерин, консультант О. В. Кардаш, 2019 г. Бумага, карандаш



1.34. Графика «Ремонт подков на лошади у постоялого двора юрт Балинских»  
(Балинские Юрты. Культура обских остяков и русских ямщиков XVII–XIX вв.).  
Художник А. С. Кухтерин, консультант О. В. Кардаш, 2019 г. Бумага, карандаш

З. Т. ГАЙДАКОВА, Н. В. АХМЕТЗЯНОВА

# СВЯЩЕННАЯ КЕДРОВАЯ РОЩА: ОТ АРТЕФАКТА ДО КАРТИНЫ ПРОШЛОГО

Фото артефактов археолога О. В. Кардаша  
Историческая живопись и графика художника А. С. Кухтерина»



НЕФТЕЮГАНСК  
–  
СУРГУТ  
–  
САЛЫМ

ПОСЕЛОК САЛЫМ РАСПОЛОЖЕН В ЮГО-ЗАПАДНОЙ ЧАСТИ НЕФТЕЮГАНСКОГО РАЙОНА ХАНТЫ-МАНСИЙСКОГО АВТОНОМНОГО ОКРУГА – ЮГРЫ, В 180 КМ ЮЖНЕЕ РАЙОННОГО ЦЕНТРА – Г. НЕФТЕЮГАНСК. ОЗЕРО СЫРКОВЫЙ СОР, НА БЕРЕГУ КОТОРОГО РАСПОЛОЖЕН ПОСЕЛОК, – ОДНО ИЗ САМЫХ ГЛУБОКИХ ОЗЕР ЗАПАДНОЙ СИБИРИ, ВОЗНИКШЕГО В РЕЗУЛЬТАТЕ ПАДЕНИЯ МЕТЕОРИТА. ЛЕТОИСЧИСЛЕНИЕ ПОСЕЛКА ВЕДЕТСЯ С 1969 ГОДА. ОН ПОЯВИЛСЯ НА КАРТЕ НА МЕСТЕ БЫВШЕГО ПОСЕЛЕНИЯ ЮРТЫ КИНТУСОВСКИЕ В РЕЗУЛЬТАТЕ СТРОИТЕЛЬСТВА ЖЕЛЕЗНОЙ ДОРОГИ ТЮМЕНЬ-СУРГУТ. ПОСЕЛОК РАЗВИВАЛСЯ ВМЕСТЕ СО СТРОИТЕЛЬСТВОМ ЖЕЛЕЗНОЙ ДОРОГИ. В ЯНВАРЕ 1975 ГОДА НА СТАНЦИЮ САЛЫМ ПРИБЫЛ ПЕРВЫЙ ПАССАЖИРСКИЙ ПОЕЗД, В ПОСЕЛКЕ ТОГДА ПРОЖИВАЛИ 761 ЧЕЛОВЕК. С ГРАДОСТРОИТЕЛЬНОЙ ТОЧКИ ЗРЕНИЯ, САЛЫМ СОСТОИТ ИЗ ТРЕХ ПЛАНИРОВОЧНЫХ ОБРАЗОВАНИЙ: ПОСЕЛОК ЖЕЛЕЗНОДОРОЖНИКОВ, АДМИНИСТРАТИВНЫЙ И СЕВЕРНЫЙ «РАЙОНЫ». НА ТЕРРИТОРИИ ПОСЕЛКА РАСПОЛОЖЕНЫ ПРЕДПРИЯТИЯ НЕФТЯНОЙ И ГАЗОДОБЫВАЮЩЕЙ ПРОМЫШЛЕННОСТИ, ПРЕДПРИЯТИЯ ЛЕСОЗАГОТОВКИ И ДЕРЕВООБРАБОТКИ И ПР. В НАСТОЯЩЕЕ ВРЕМЯ ИЗ ЧИСЛА КРУПНЫХ ОРГАНИЗАЦИЙ В ПОСЕЛЕНИИ РАБОТАЮТ: ОАО «РОССИЙСКИЕ ЖЕЛЕЗНЫЕ

ЧАСТЬ I

## СЕЛЬСКОЕ ПОСЕЛЕНИЕ САЛЫМ



В РЕЗУЛЬТАТЕ ПРОВЕДЕННОГО РАДИОУГЛЕРОДНОГО ДАТИРОВАНИЯ В РГПУ ИМ. А. И. ГЕРЦЕНА ПО 20 ОБРАЗЦАМ, БЫЛИ ПОЛУЧЕНЫ КАЛИБРОВАННЫЕ ДАТЫ С ПЕРИОДОМ ФУНКЦИОНИРОВАНИЯ – КОН. IV– РУБЕЖ VII–VIII ВВ.

ПОМИМО САМИХ ЗАХОРОНЕНИЙ БЫЛ ТАКЖЕ ЗАФИКСИРОВАН ПОМИНАЛЬНЫЙ КОМПЛЕКС, С КОТОРЫМ, СКОРЕЕ ВСЕГО, СВЯЗАНЫ РЯД ПРЕДМЕТОВ, ОБНАРУЖЕННЫХ ВНЕ ПОГРЕБЕНИЙ. СЛЕДУЕТ ОТМЕТИТЬ, ЧТО ОН БЫЛ СИНХРОНЕН МОГИЛЬНИКУ. БЫЛИ ОБНАРУЖЕНЫ ЖЕЛЕЗНЫЕ ЧЕРЕШКОВЫЕ НАКОНЕЧНИКИ СТРЕЛ, ЖЕЛЕЗНЫЙ НОЖ, КЕРАМИЧЕСКИЙ СОСУД, ПРЯЖКА, ПРОНИЗЬ СТЕРЖНЕВИДНАЯ БРОНЗОВАЯ, ПТЕРОМОРФНЫЕ ПОДВЕСКИ И ДРАХМЫ – ДРАХМА, ХОСРОВ II ПАРВИЗ 594–595 ГГ. И ДРАХМА, ХОСРОВ II ПАРВИЗ 617–618 ГГ.

НАКОНЕЧНИКИ СТРЕЛ БЫЛИ ОБНАРУЖЕНЫ МЕЖДУ МОГИЛАМИ, ВОТКНУТЫМИ В ГРУНТ ИЛИ ОТДЕЛЬНО ЛЕЖАЩИМИ.

ПО СРАВНИТЕЛЬНО-ТИПОЛОГИЧЕСКОМУ АНАЛИЗУ, ДАННЫЕ ПРЕДМЕТЫ ДАТИРУЮТСЯ СЕР. VI – СЕР. VII ВВ, ЧТО ПОДТВЕРЖДАЕТ И НУМИЗМАТИЧЕСКИЙ МАТЕРИАЛ.

В ПРОЦЕССЕ АРХЕОЛОГИЧЕСКИХ РАБОТ НА МОГИЛЬНИКЕ «СВЯЩЕННАЯ КЕДРОВАЯ РОЩА», ВХОДЯЩЕГО В СОСТАВ АНСАМБЛЯ «СВЯЩЕННАЯ КЕДРОВАЯ РОЩА», В ДЕРНЕ И ВЕРХНИХ СЛОЯХ РАСКОПОВ БЫЛИ ЗАФИКСИРОВАНЫ АРТЕФАКТЫ И ОСТЕОЛОГИЧЕСКИЙ МАТЕРИАЛ, ОТНОСЯЩИЕСЯ КО ВРЕМЕНИ СУЩЕСТВОВАНИЯ СВЯТИЛИЩА СОТЭМ-ТЭ-ИКИ. ВИДИМЫХ ОСТАТКОВ ЖИЛИЩНЫХ КОНСТРУКЦИЙ, ИНЫХ ХОЗЯЙСТВЕННЫХ ПОСТРОЕК, ОТНОСЯЩИХСЯ К СВЯТИЛИЩУ, В НАСТОЯЩЕЕ ВРЕМЯ НЕ ОБНАРУЖЕНО, ОДНАКО БЫЛА ОБНАРУЖЕНА РИТУАЛЬНАЯ ПЛОЩАДКА. МЫ ПРЕДПОЛАГАЕМ, ЧТО ИМЕННО НА ЭТОЙ ТЕРРИТОРИИ ПРОВОДИЛАСЬ ОСНОВНАЯ ОБРЯДОВАЯ ДЕЯТЕЛЬНОСТЬ САЛЫМСКИХ ОСТЯКОВ.



погребение о.в.



погребение о.в.



методика-2

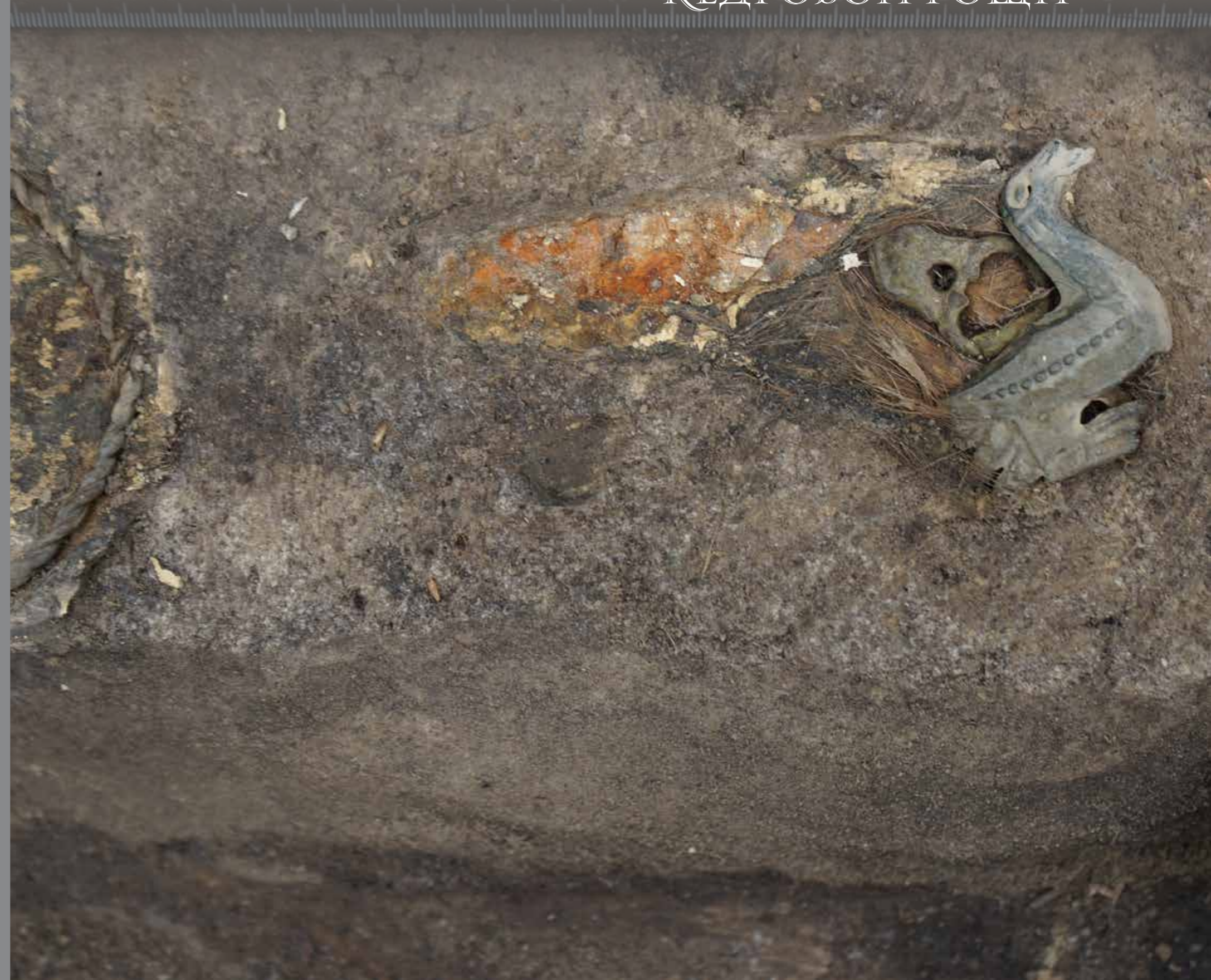
# АРТЕФАКТЫ СВЯЩЕННОЙ КЕДРОВОЙ РОЩИ

АНСАМБЛЬ «СВЯЩЕННАЯ КЕДРОВАЯ РОЩА» ВХОДИТ В КОМПЛЕКС ПАМЯТНИКОВ НА БЕРЕГУ ОЗЕРА СЫРКОВЫЙ СОР (ПОС. САЛЫМ), РАСПОЛОЖЕННОГО В БАССЕЙНЕ РЕКИ БОЛЬШОЙ САЛЫМ. ДАННЫЙ КОМПЛЕКС СОСТОИТ ИЗ РАЗНО-

ВРЕМЕННЫХ ОБЪЕКТОВ АРХЕОЛОГИЧЕСКОГО НАСЛЕДИЯ И ПРЕДСТАВЛЯЕТ КУЛЬТУРУ ДРЕВНЕГО И СОВРЕМЕННОГО АБОРИГЕННОГО НАСЕЛЕНИЯ РЕГИОНА. РЯД ОБЪЕКТОВ ЭТОГО КОМПЛЕКСА В 1911 ГОДУ БЫЛ ОПИСАН И СФОТОГРАФИРОВАН Р. Л. ШУЛЬЦЕМ И Б. Н. ГОРОДКОВЫМ.

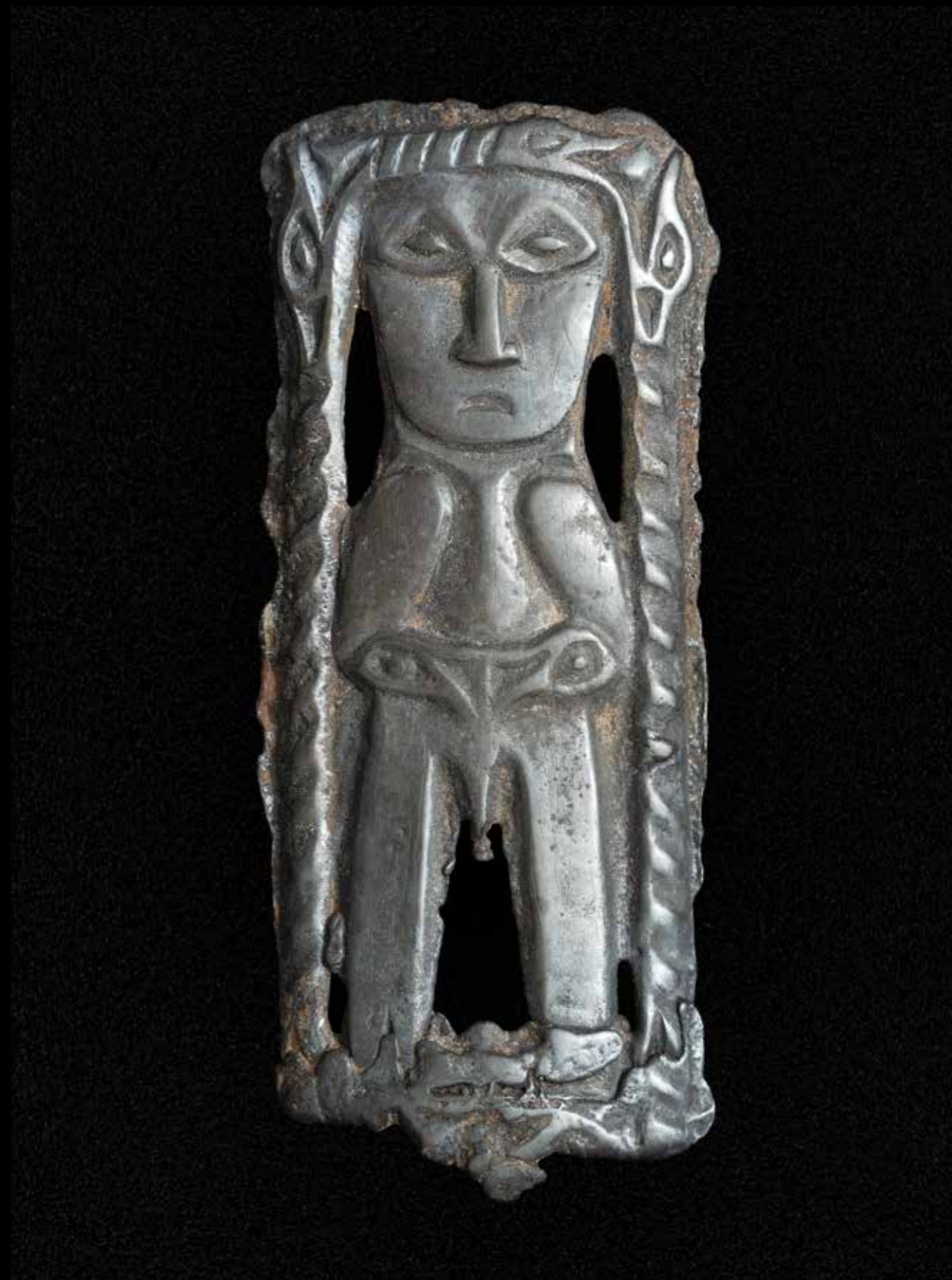
АНСАМБЛЬ «СВЯЩЕННАЯ КЕДРОВАЯ РОЩА» СОСТАВЛЯЮТ ТРИ РАЗНОВРЕМЕННЫХ АРХЕОЛОГИЧЕСКИХ ОБЪЕКТА – ПОСЕЛЕНИЕ КИНТУСОВСКОЕ IЗ (II-I ТЫС. ДО Н. Э.), МОГИЛЬНИК «СВЯЩЕННАЯ КЕДРОВАЯ РОЩА» (V-VII ВВ. – ЗЕЛЕНОГОРСКАЯ АРХЕОЛОГИЧЕСКАЯ КУЛЬТУРА) И СВЯТИЛИЩА СОТЭМ-ТЭ-ИКЕ (XII-XIII – СЕР. XX В.).

В РЕЗУЛЬТАТЕ ИССЛЕДОВАНИЙ АНСАМБЛЯ «СВЯЩЕННАЯ КЕДРОВАЯ РОЩА» ЗАФИКСИРОВАНО, ЧТО ДАННАЯ ТЕРРИТОРИЯ БЫЛА ЗАСЕЛЕНА УЖЕ В ПЕРИОД II-I ТЫС. ДО Н. Э. В НАЧАЛЕ I ТЫС. Н. Э. (V-VII ВВ.) ЗДЕСЬ ФОРМИРУЕТСЯ ПОГРЕБАЛЬНЫЙ КОМПЛЕКС С ЗАХОРОНЕНИЯМИ ЛЮДЕЙ ВЫСОКОГО СОЦИАЛЬНОГО СТАТУСА, А В ПЕРИОД XII-XIII – СЕР. XX В. ТЕРРИТОРИЯ ИСПОЛЬЗУЕТСЯ АБОРИГЕННЫМ НАСЕЛЕНИЕМ БАССЕЙНА РЕКИ БОЛЬШОЙ САЛЫМ КАК СВЯЩЕННОЕ МЕСТО – МЕСТО ПРОВЕДЕНИЯ РИТУАЛОВ. НАЛИЧИЕ ПОГРЕБАЛЬНОГО И ПОМИНАЛЬНОГО КОМПЛЕКСА ЗЕЛЕНОГОРСКОЙ АРХЕОЛОГИЧЕСКОЙ КУЛЬТУРЫ V-VII ВВ. И РИТУАЛЬНОГО КОМПЛЕКСА САЛЫМСКИХ ХАНТОВ XII-XIII – СЕР. XX В. СО СХОЖИМИ ОСТАТКАМИ РИТУАЛОВ СВИДЕТЕЛЬСТВУЕТ О ПРЕЕМСТВЕННОСТИ РЕЛИГИОЗНОЙ КУЛЬТУРЫ САЛЫМСКИХ ХАНТОВ.





3.1. Культовое антропоморфное изображение – «человек».  
Бронза белая, 6,9 × 3,2 см.  
Погребение № 48. VI-VII века



3.2. Культовое антропоморфное изображение – «человек».  
Бронза белая, 10,1 × 4,2 см.  
Погребение № 44. VI-VII века



3.3. Культовое изображение антропоморфных фигур – «близнецы».  
Бронза белая, 4,7 × 2,5 см.  
Погребение № 39. Конец VI – середина VII века



3.4. Подвесное украшение-амулет в форме объемной фигуры росомахи (медведя?).  
Бронза белая, 6,5 × 6,5 см.  
Погребение № 22. Конец VI – середина VII века



3.5. Юрты Каюковы. Зарубки на деревьях. Медведица с медвежатами и три охотника



3.6. Нашивное украшение с культовым изображением медведя.  
Бронза белая, 7,9 × 5,5 см.  
Погребение № 31. VI–VII века





3.11. Бляха с изображением медведей.  
Бронза белая, 5,8 × 10,7 см. Раскопки О. В. Кардаша, 2018 г.  
Погребение № 31. Ок. 604 г. ± 35 (570–639 гг.), конец VI – середина VII века



3.12. Подвеска-амулет в форме птицы – «гусь» (лебедь?).  
Бронза белая, 5,6 × 5,2 см. Раскопки О. В. Кардаша, 2018 г.  
Погребение № 38. Ок. 604 г. ± 35 (570–639 гг.), конец VI – середина VII века



3.13. Подвеска амулет в форме птицы – «утенок».  
Бронза белая, \_\_\_ × \_\_\_ см.  
Поминальный комплекс у погребения № 27. VI–VII века



3.14. Подвеска амулет в форме птицы – «утка».  
Бронза белая, 4,4 × 3,4 см.  
Поминальный комплекс у погребения № 27. VI–VII века



3.15. Подвеска-амулет в форме птицы – «гусь» (гагара?).  
Бронза белая, 6,6 × 2,9 см.  
Поминальный комплекс у погребения № 29. VI–VII века



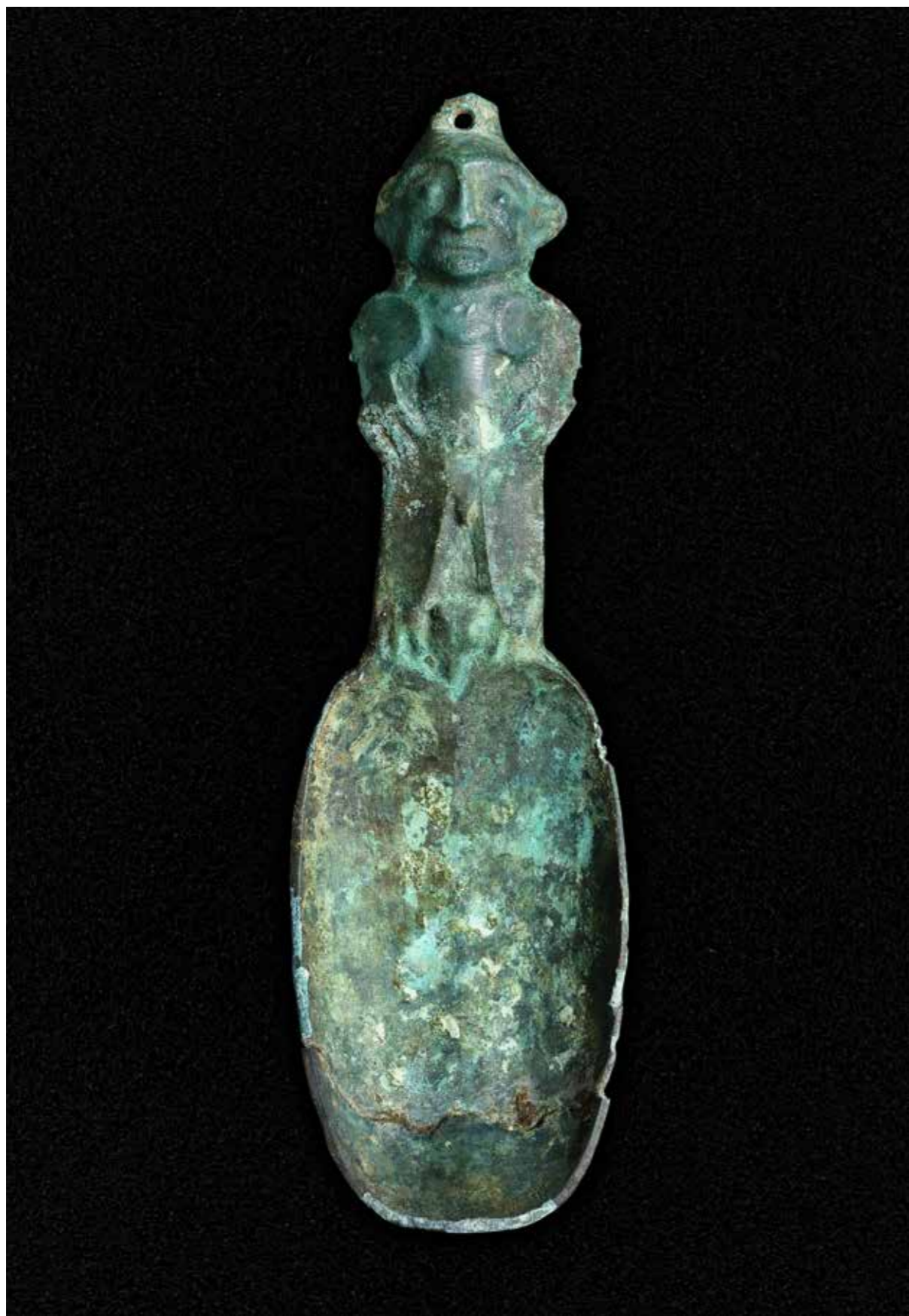
3.16. Навершие жреческого посоха в форме фигуры росомахи на голове оленя.  
Бронза белая, 6,5 × 6,5 см.  
Погребение № 22. Конец VI – середина VII века



3.17. Блюдо серебряное XIV–XV вв. Волжская Болгария (Средняя Азия)  
Монгольской империи.  
Святылище Сотэм-тэ-ике XIII–XX вв.  
Раскопки В. А. Арэфьева, 1993 г.



3.18. Эфес ножа с навершием в форме хищной птицы – ястреба (?).  
Бронза белая, 13,0 × 5,0 см.  
Погребение № 23. VI–VII века



3.19. Ритуальная ложка с фигурой человека.  
Бронза белая, 10,7 × 3,3 см.  
Раскопки О. В. Кардаша, 2018 г.  
Погребение № 38. Ок. 604 г. ± 35 (570–639 гг.), конец VI – середина VII века



3.20. Ритуальная ложка с фигурой медведя.  
Бронза белая, \_\_\_\_ × \_\_\_\_ см.  
Раскопки О. В. Кардаша, 2018 г.  
Погребение № 38. Ок. 604 г. ± 35 (570–639 гг.), конец VI – середина VII века

В КОНЦЕ XIX – НАЧ. XX ВВ. НАЧАЛИСЬ ПЕРВЫЕ ИССЛЕДОВАНИЯ ПАМЯТНИКА, КОТОРЫЕ ПАРАЛЛЕЛЬНО ПРОВОДИЛИ НЕСКОЛЬКО УЧЕНЫХ: ВЕНГЕРСКИЙ ЭТНОГРАФ ЯНОШ ЯНКО, ФИНСКИЙ ЛИНГВИСТ К. Ф. КАРЬЯЛАЙНЕН, РУССКИЕ ИССЛЕДОВАТЕЛИ А. А. ДУНИН-ГОРКАВИЧ И Б. Н. ГОРОДКОВ, КОТОРЫЕ В СВОИХ РАБОТАХ УПОМИНАЛИ ЮРТЫ КИНТУСОВСКИЕ. В СВОЕЙ ЭКСПЕДИЦИИ Я. ЯНКО ИЗУЧАЛ ОСОБЕННОСТИ БЫТА, ЖИЗНИ, ПРОМЫСЛЫ МЕСТНЫХ ЖИТЕЛЕЙ, А ТАКЖЕ ИХ ЯЗЫКИ И ДИАЛЕКТЫ. ОН ПОСЕТИЛ ОКОЛО 75 ЮРТОЧНЫХ ПОСЕЛЕНИЙ И ОПРОСИЛ БОЛЕЕ 2500 ЧЕЛОВЕК, НЕПОСРЕДСТВЕННО В ЮРТАХ КИНТУСОВСКИХ ОН НЕ БЫЛ, НО В ДНЕВНИКЕ ОСТАВЛЕНО НЕСКОЛЬКО ЗАПИСЕЙ. ОДНА ИЗ НИХ КАСАЕТСЯ О НАСЕЛЕНИИ ЮРТ КИНТУСОВЫХ ИЛИ КЫНДЫСОВСКИХ [ЯНКО J. 2000. С. 180]. К. Ф. КАРЬЯЛАЙНЕН ПРОВОДИЛ ЭТНОЛОГИЧЕСКИЕ И ЛИНГВИСТИЧЕСКИЕ ИССЛЕДОВАНИЯ У СИБИРСКИХ ОСТЯКОВ, ПОСЕТИВ МНОЖЕСТВО НАСЕЛЕННЫХ ПУНКТОВ И СОБРАВ ЗНАЧИТЕЛЬНЫЙ ОБЪЕМ ИНФОРМАЦИИ. В СВОЕЙ РАБОТЕ ОН ДАЕТ ОПИСАНИЕ СВЯЩЕННОГО ЖИЛИЩА, А ТАКЖЕ ЛЕГЕНДЫ О ПРОИСХОЖДЕНИИ САЛЫМСКИХ ДУХОВ. [КАРЬЯЛАЙНЕН, 1995. С. 78] «О ДУХЕ ДЕР. КИНТУСОВО НАМ ИЗВЕСТНО, ЧТО ВЛАДЕЮЩИЙ ИМ РОД – ДВЕ СЕМЬИ – ОПРЕДЕЛЕННО УТВЕРЖДАЕТ СВОЕ ПРОИСХОЖДЕНИЕ ОТ ЭТОГО ДУХА, Т.Е. ЗНАЕТ И ПОЧИТАЕТ ЕГО КАК ДЕЙСТВИТЕЛЬНОГО ПРЕДКА» [КАРЬЯЛАЙНЕН, 1995. С. 153–154]. ОДНО ИЗ ЛУЧШИХ ПРИРОДНО-ЛАНДШАФТНЫХ ОПИСАНИЙ ЭТОЙ МЕСТНОСТИ ПРИНАДЛЕЖИТ А. А. ДУНИНУ-ГОРКАВИЧУ [ДУНИН-ГОРКАВИЧ, 1996, С. 194–195]. ПОЗДНЕЕ В БАСЕЙН РЕКИ БОЛЬШОЙ САЛЫМ В 1911 ГОДУ ТОБОЛЬСКИМ ГУБЕРНСКИМ МУЗЕЕМ ОРГАНИЗОВАНА ЭКСПЕДИЦИЯ ПОД РУКОВОДСТВОМ Б. Н. ГОРОДКОВА И Л. Р. ШУЛЬЦА. [ГОРОДКОВ, 1913; ШУЛЬЦ, 1913, 1924]. ОНИ СОБРАЛИ СВЕДЕНИЯ О НАСЕЛЕННОМ ПУНКТЕ И ХОЗЯЙСТВЕ ЕГО ЖИТЕЛЕЙ И РАЗДЕЛИЛ ВСЕ ПОСЕЛЕНИЯ ПО ХАРАКТЕРУ МЕСТОПОЛОЖЕНИЯ НА ДВЕ КАТЕГОРИИ: ВДАЛЕКЕ ОТ РЕКИ И НЕПОСРЕДСТВЕННО



4.1. Бердыш

ЧАСТЬ IV

## ЭТНОГРАФИЧЕСКИЕ СВЕДЕНИЯ

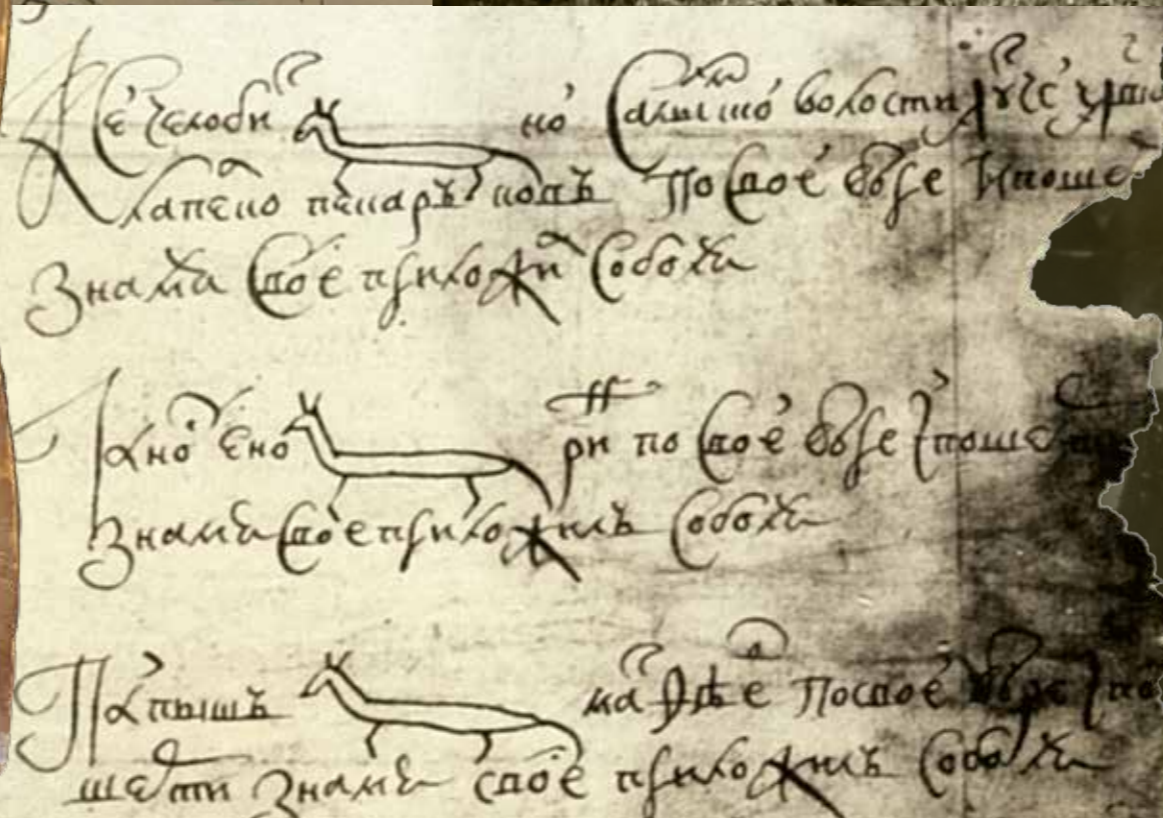


4.2. Деревянные скульптуры салымских божеств у священного кедра 1911 г. (материалы экспедиции Тобольского губернского музея, под руководством Шульца Л. Р.)

НА САМОМ БЕРЕГУ. К ПОСЛЕДНЕМУ ТИПУ ПРИНАДЛЕЖАТ И ЮРТЫ КИНТУСОВСКИЕ ЗИМНИЕ, ПРИУРОЧЕННЫЕ К ВЫСОКИМ, ОБРЫВИСТЫМ БЕРЕГАМ, ЭТО ОДНО ИЗ САМЫХ КРУПНЫХ СЕЛЕНИЙ, ГДЕ БОЛЬШИНСТВО ДОМОВ ОСТЯЦКОГО ТИПА. В ЭТОЙ ЖЕ РАБОТЕ ДАНО ОПИСАНИЕ ЮРТ КИНТУСОВСКИХ ЛЕТНИХ. ЮРТЫ, ГДЕ ПРОЖИВАЛИ СЕМЬИ ХРАНИТЕЛЕЙ ЭТИХ МЕСТ, НАЗЫВАЛИ СВЯЩЕННЫМ ПОСЕЛЕНИЕМ, ПОТОМУ ЧТО НАХОДЯТСЯ В НЕПОСРЕДСТВЕННОЙ БЛИЗОСТИ ОТ КУЛЬТОВОГО КОМПЛЕКСА – СВЯЩЕННОГО ОЗЕРА СЫРКОВЫЙ СОР (ИМН-ТОР), СВЯЩЕННОЙ КЕДРОВОЙ РОЩИ, А ТАКЖЕ ДВУХ ДРУГИХ СВЯТИЛИЩ. ИЗ СВЯТИЛИЩ НАИБОЛЕЕ ИЗВЕСТНЫ СОТЫМ-ТЭ-ИКИ, НЕ СОХРАНИВШЕЕСЯ ДО НАШЕГО ВРЕМЕНИ, НО ПОДРОБНО ОПИСАННОЕ В РАБОТАХ Л. Р. ШУЛЬЦА И Б. Н. ГОРОДКОВА, И АЙ-УРТА (ОРОТА) – «МАЛЕНЬКОГО БОГАТЫРЯ», БЫТОВАВШЕЕ НА ЮЖНОЙ СТОРОНЕ ОЗЕРА, НО ПРИУРОЧЕННОЕ К БЕРЕГУ РЕКИ АЙ-ЕГА, СОЕДИНЯЮЩЕЙ ИМН-ТОР С РЕКОЙ ВАНДРАС [ШУЛЬЦ, 1924. С. 192; ГОРОДКОВ, 1913. С. 50–52]. ГЛАВНОЙ ДОСТОПРИМЕЧАТЕЛЬНОСТЬЮ ЯВЛЯЕТСЯ СВЯЩЕННАЯ КЕДРОВАЯ РОЩА, ОПИСАННАЯ В РАБОТАХ Л. Р. ШУЛЬЦА И Б. Н. ГОРОДКОВА [ШУЛЬЦ, 1913. С. II; 1924. С. 193; ГОРОДКОВ, 1913. С. 57, 58]. ТАМ ПРОВОДИЛИСЬ КУЛЬТОВЫЕ РИТУАЛЫ, ИЗГОТАВЛИВАЛИСЬ СКУЛЬПТУРЫ – ТОНХИ ДЛЯ РАЗЛИЧНЫХ ОБЩИННЫХ СВЯТИЛИЩ. В КОНЦЕ ПРОШЛОГО СТОЛЕТИЯ ПРЕКРАТИЛИ СВОЕ СУЩЕСТВОВАНИЕ КИНТУСОВСКИЕ ЮРТЫ ЗИМНИЕ И НА ИХ МЕСТЕ ВОЗНИК С. П. САЛЫМ, ГДЕ ПРОДОЛЖАЕТ ПРОЖИВАТЬ КОРЕННОЕ НАСЕЛЕНИЕ ЭТОЙ ТЕРРИТОРИИ И ПРЯМЫЕ ПОТОМКИ ЖИТЕЛЕЙ ЮРТ КИНТУСОВСКИХ. БЛАГОДАРЯ ЭТНОГРАФИЧЕСКИМ МАТЕРИАЛАМ И АРХЕОЛОГИЧЕСКИМ РЕЗУЛЬТАТАМ СТАЛО ВОЗМОЖНО ОБЪЕДИНИТЬ ЭТИ СВЕДЕНИЯ В КАРТИНЫ ПРОШЛОГО, КОТОРЫЕ БЫЛИ СОЗДАНЫ ТАЛАНТЛИВЫМ ХУДОЖНИКОМ ИСТОРИЧЕСКОЙ ЖИВОПИСИ А. С. КУХТЕРИНЫМ.



4.3. Деревянная скульптура салымского божества



4.4 (материалы экспедиции Тобольского губернского музея, под руководством Шульца Л. Р.)



4.5. Начало экспедиции Экскурсия в ю. Сивохребтских Шульц Л.Р., Лебедев Г.И., Городков Б.Н.



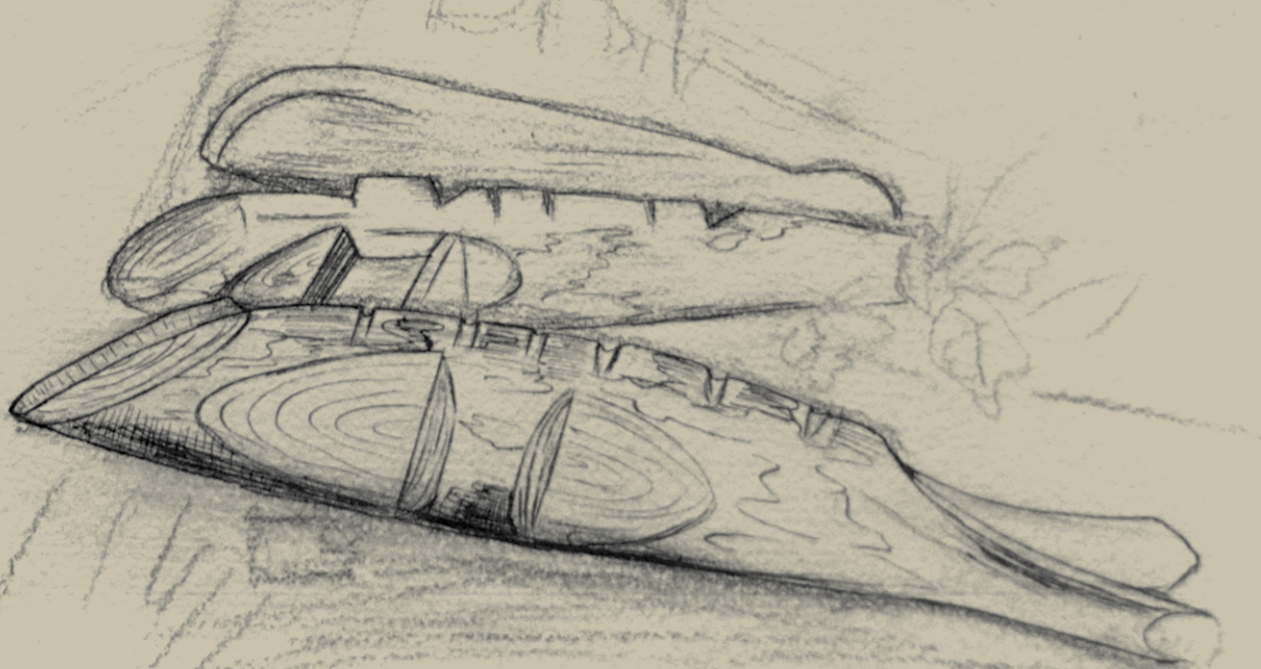
4.6. (материалы экспедиции Тобольского губернского музея, под руководством Шульца Л. Р., 1911 г.)



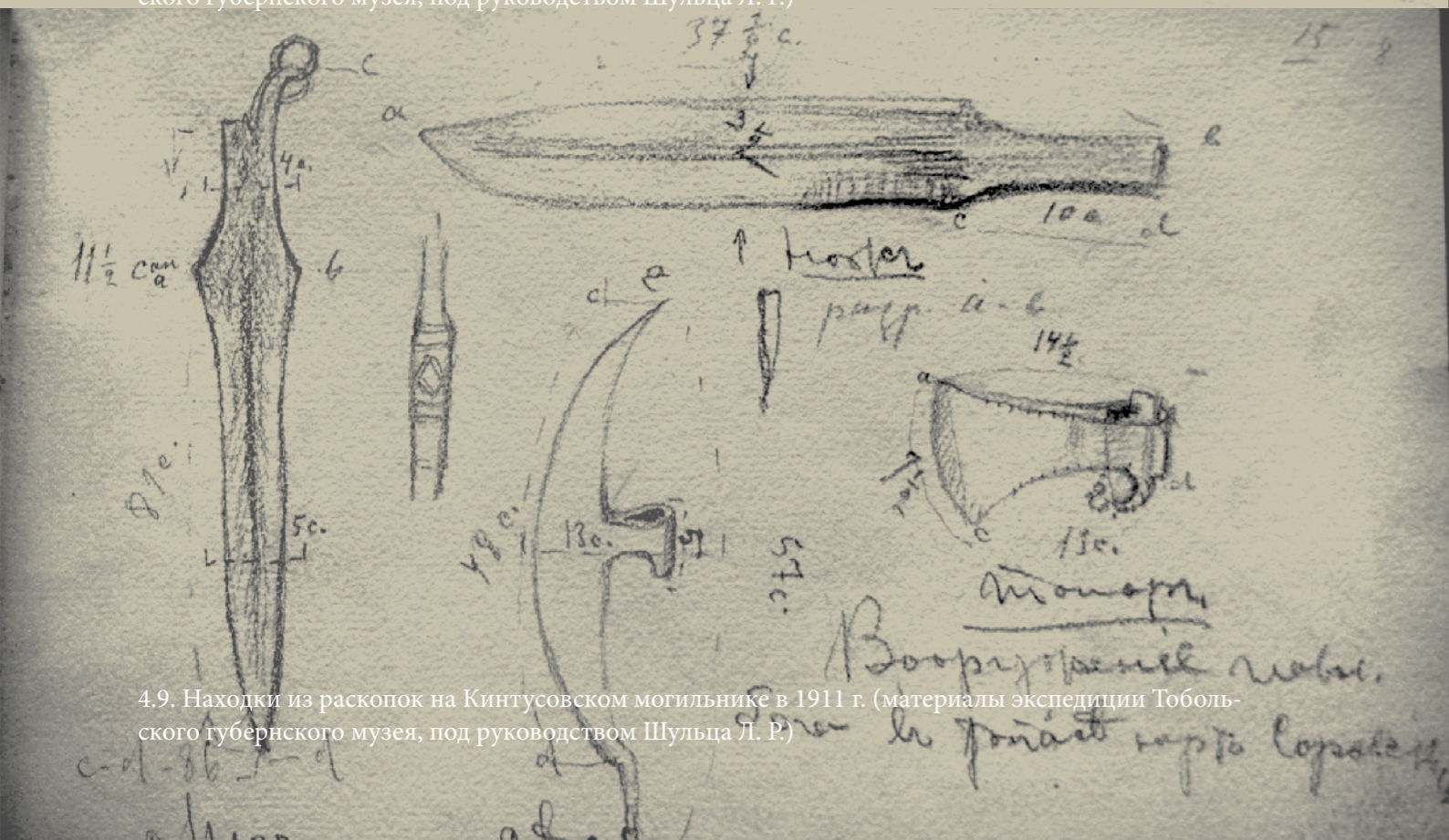
4.7. Маршрут экспедиции



4.10. (материалы экспедиции Тобольского губернского музея, под руководством Шульца Л. Р., 1911 г.)



4.8. Находки из раскопок на Кинтусовском могильнике в 1911 г. (материалы экспедиции Тобольского губернского музея, под руководством Шульца Л. Р.)



4.9. Находки из раскопок на Кинтусовском могильнике в 1911 г. (материалы экспедиции Тобольского губернского музея, под руководством Шульца Л. Р.)



4.11. Деревянная скульптура салымского божества



4.12. Деревянная фигурка













5.34. Жрец  
(Кинтусовские юрты. Священная кедровая роща. Культура салымских остяков XVII – середины XX вв.).  
Художник А. С. Кухтерин, консультант О. В. Кардаш, 2019 г. Бумага, акварель



5.33. Костюмы  
(Кинтусовские юрты. Священная кедровая роща. Культура салымских остяков XVII – середины XX вв.).  
Художник А. С. Кухтерин, консультант О. В. Кардаш, 2019 г. Бумага, карандаш



ВЕСТНИК «АРХЕОЛОГИЯ СЕВЕРА. НОВЫЕ ОТКРЫТИЯ»

ВЫПУСК I

О. В. КАРДАШ, Г. П. ВИЗГАЛОВ, А. В. КЕНИГ

# МОНҚЫСЬ УРИЙ

—  
ГОРОДОК XVI-XVII ВЕКОВ  
НА РЕКЕ БОЛЬШОЙ ЮГАН





2

Одно из последних, а главное – комплексно исследованных средневековых поселений Среднего Приобья – городище Частухинский урий, оно же – руинированный городок *Монкысь урий* (*Мункысь-урий*), который является объектом нашего анализа. *Монкысь урий* – историческое название небольшого средневекового городка в бассейне реки Большой Юган, существовавшего в середине II тысячелетия нашей эры. При этом наиболее яркие события в истории данного укрепления, значимые для коренных жителей региона как в прошлом, так и настоящем, относятся к началу XVII столетия.

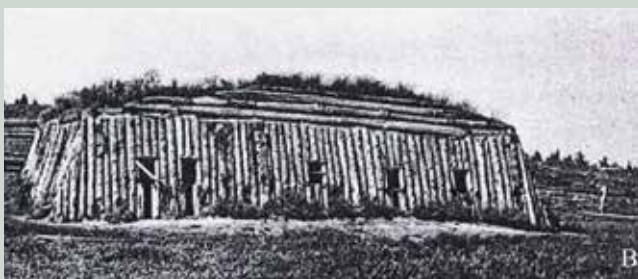
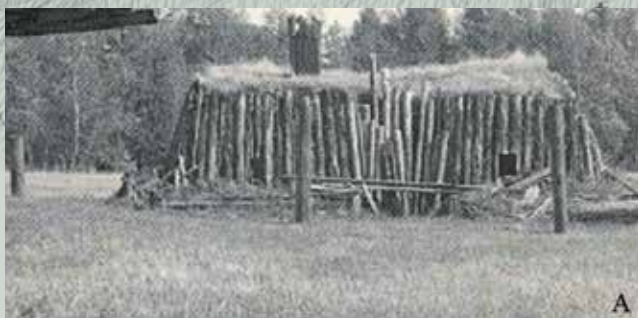
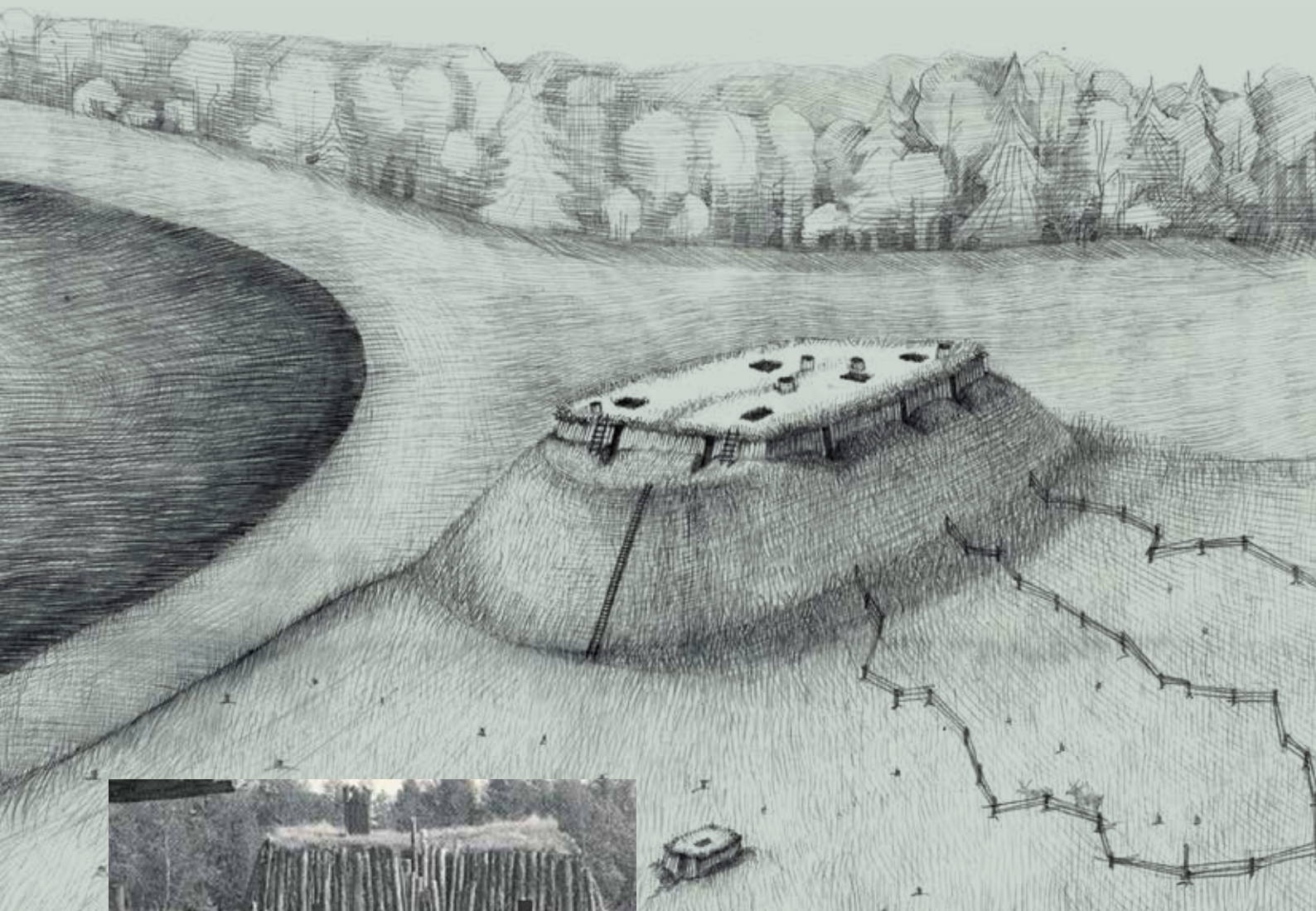
Городок *Монкысь урий* находится в Сургутском районе Ханты-Мансийского автономного округа – Югры, в 90 км к юго-юго-востоку от г. Сургута, 100 км к юго-востоку от г. Нефтеюганска, 72 км к востоку-юго-востоку от станции Пыть-Ях железной дороги Тюмень – Сургут и 4 км к юго-западу от поселка Угута. В природно-географическом отношении – это центральная часть Западно-Сибирской равнины, южная часть Среднеобской низменности, среднее течение реки Большой Юган, левого притока Оби, подзона средней тайги. Его географические

2. *Городок Монкысь урий. Раскопки южной части оборонительно-жилого комплекса в 2012 г. Вид с юга*

координаты: 60° 28' 23.6" северной широты и 74° 00' 10.4" восточной долготы.

Ранее сведения об этом археологическом объекте и его полевых исследованиях уже вводились в научный оборот, но в этих работах памятник фигурировал под иными названиями – «городище Частухинский Урий», «Чистухинский урий» или «Частухинский Урей»<sup>1</sup> [Семенова, 2005]. В. И. Семенова приступила к изучению данного памятника после непрофессиональных (и незаконных) раскопок краеведа из поселка Угут П. С. Бахлыкова, при этом имея несовершенный – в современном понимании – набор технических средств и явно недостаточно финансируемую музейную экспедицию. Кроме того, Валентина Ивановна выбрала памятник той эпохи, каковые до нее стационарно никто не исследовал

<sup>1</sup> Объект культурного наследия «городище Частухинский Урей» внесен в Государственный список недвижимых памятников истории и культуры ХМАО – Югры согласно Постановлению Губернатора ХМАО № 89 от 04.03.97 г. с изменением от 17.06.97 г. за № 754.



4

5

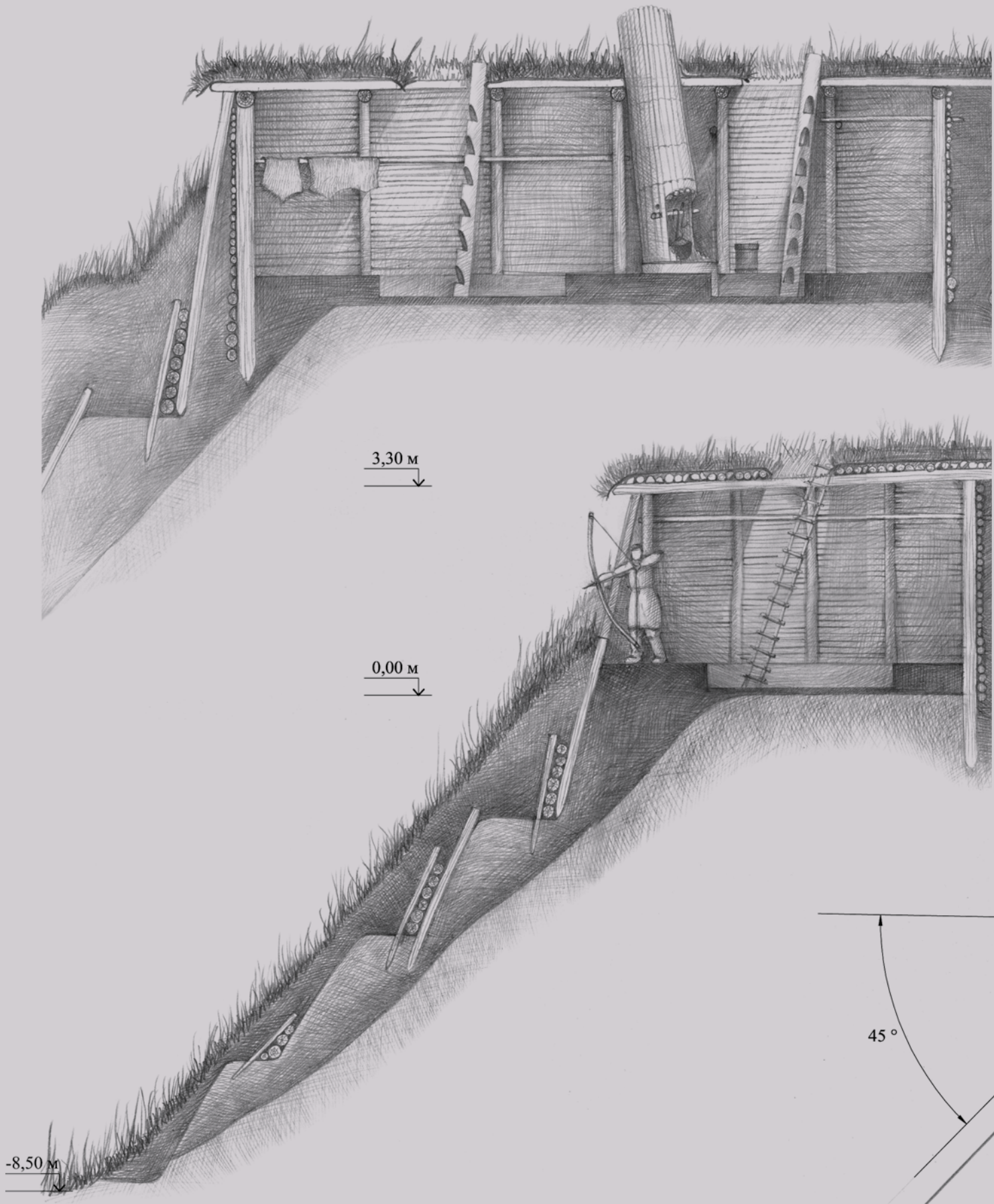
1–3. Городец Монкысь урий. Оборонительно-жилой комплекс: Остатки деревянных горизонтальных элементов основания наружных фортификационных сооружений со следами пожара (участок Я–А<sup>2</sup>/44, уровень 44,70 м). Фото. Вид с северо-запада; 2. Городец Монкысь урий. Оборонительно-жилой комплекс. Остатки сгоревших деревянных элементов основания наружных фортификационных сооружений: сопряжение горизонтальных и вертикальных конструкций (участок С–У/45–46, уровень 44,70 м). Фото. Вид с северо-запада; 3. Городец Монкысь урий. Оборонительно-жилой комплекс. Сгоревшие конструкции основания фортификационных сооружений: сопряжение горизонтальных и вертикальных конструкций (участок С–Т/45, уровень 44,70 м). Фото. Вид с северо-запада

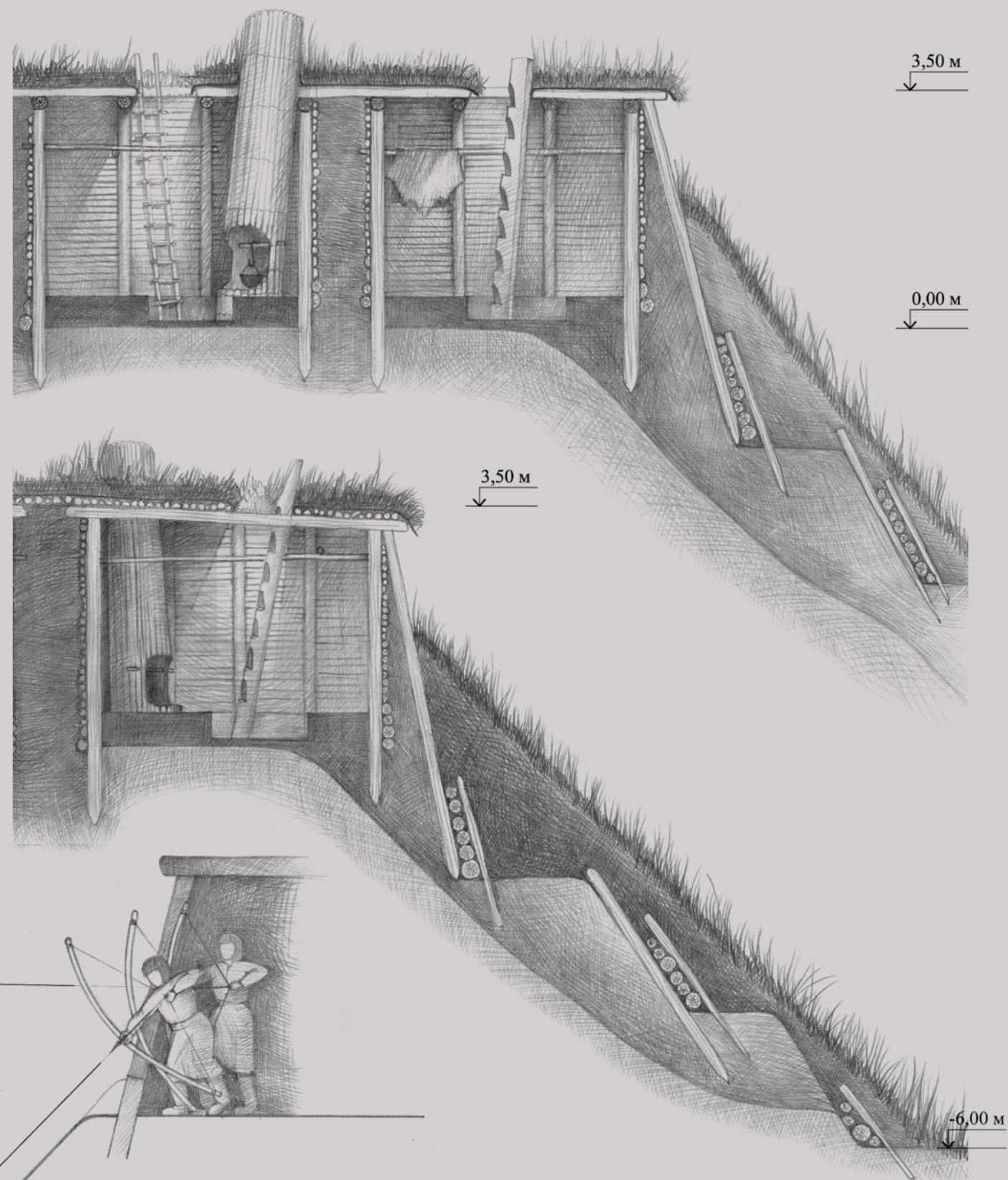
4. Городец Монкысь урий. Архитектура. Внешний вид. Реконструкция по материалам археологических и историко-архитектурных исследований. Архитектор С.А. Липс

5. Этнографические аналоги архитектурным сооружениям городка Монкысь урий: А – якутская юрта-балаган [Ополовников, Опловникова. 1998. С. 302]. В – якутская юрта-балаган [Ополовников, 1983. Рис. 40]. Г – якутская юрта-балаган, «немецкий» угол [Там же. Рис. 41]. Музей под открытым небом в поселке Черкёх [Там же.]. А, В, Г – фото



МОНКЫСЬ УРИЙ – ГОРОДОК XVI–XVII ВЕКОВ на реке Большой Юган





Городок Монксы урий. Архитектура. Генеральные разрезы сооружения оборонительно-жилого комплекса: А – продольный разрез; Б – поперечный разрез; В – принципиальная схема – обоснование формирования уклона эскарпированного склона и высоты сооружения от вертикального угла стрельбы из лука. Реконструкция. М 1 : 100. Архитектор С. А. Липс









1



2

1. К истории городка Монкысь урий. Обстрел из пищалей укреплений городка Монкысь урий перед штурмом в ноябре – декабре 1619 г. Историческая живопись. Художник А.С. Кухтерин

2. К истории городка Монкысь урий. Обстрел из пищалей помещений городка Монкысь урий в ноябре – декабре 1619 г. Историческая живопись. Художник А. С. Кухтерин

Оно, в частности, проявилось в предупреждении хантыйским «князем» Бардаком воеводы О. Т. Плещеева о готовившемся совместном нападении на русских в 1596 году отряда Кучума и нарымского «князя» Вони на Сургут. Иными словами, здесь мы фиксируем явное следствие длительного военного противостояния остяков, аборигенов таежного Приобья, «иноземцам», проникавшим на их территорию с юга и севера. То есть потомкам татаро-монгольских орд из степей Евразии и кочевникам-самоедам тундры Западной Сибири и Европейского Северо-Востока.

С другой стороны, вышеупомянутый русский документальный источник содержит крайне интересную информацию о процессе формирования сургутского гарнизона в преддверии военной операции против мятежных юганских остяков. «И всего из Тобольского, – пишется в нем, – велено послати з детьми боярскими с Романом Нееловым да з Быкасом Максимовым или с Фуником казаков и юртовских тотар 150 человек. ...И всего з Березо-

ва велено послати з детьми боярскими и атаманы донских и волских казаков со князем Игичеем или с его братьею **тотар** людей его 150 человек, ...ис Тобольского велено на помощь ратных людей посылати в те городы. И которые наши ратные люди казаки и **тотаровя** з детьми боярскими из Тобольского или з Березова к вам в Сургут наперед приедут, и вы бы тем людям велели дожидатися в Сургуте» [выделено нами – О. К., Г. В.]. Таким образом, ратные «тотаровя», как национальные подразделения сургутского гарнизона, наряду с ратными русскими казаками, стрельцами и «литвой» были его составной частью как минимум на период рубежа XVI–XVII веков. Из этого следует, что такие сборные военные подразделения выполняли разные задания. В том числе им поручалось собирать государственный ясак и участвовать в подавлении восстаний аборигенного населения (вероятно, и Тонемы – Кинемы).

В конечном итоге, эту информацию в интересующем нас хантыйском сказании можно считать достоверной как в плане состава военных отрядов









*Спасибо за внимание!*

