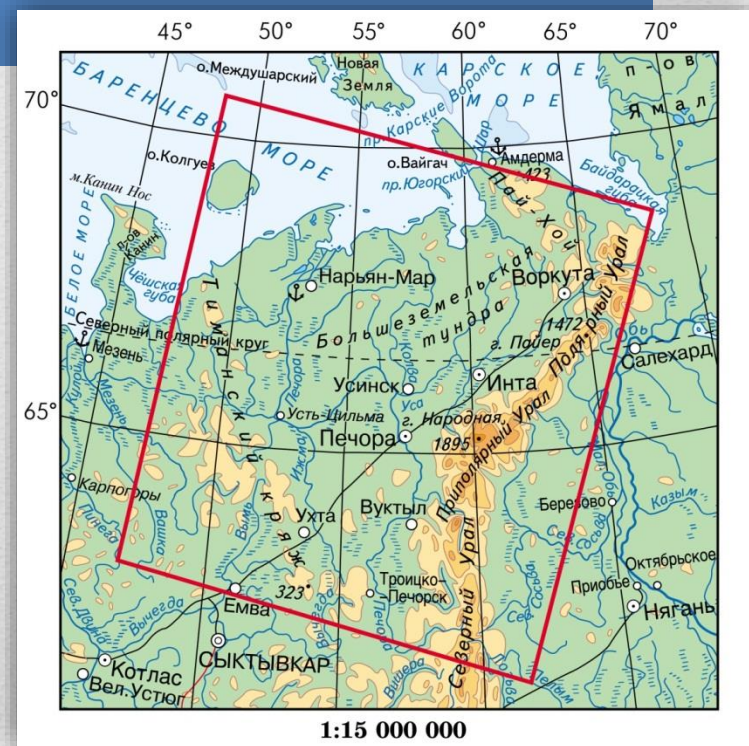


**Освоения вечной мерзлоты на
арктическом пространстве
европейского Северо-Востока России:
из опыта работы Воркутинской
научно-исследовательской мерзлотной
станции (1936–1958)**

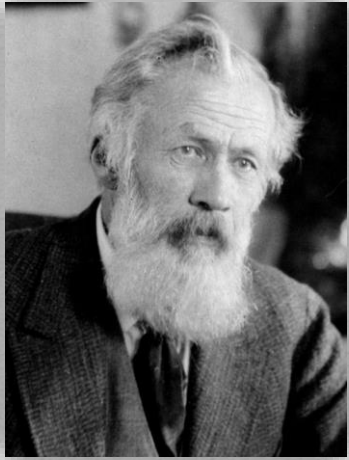


*к.и.н. Т.П. Филиппова, Н.Г. Лисевич
Отдела гуманитарных междисциплинарных исследований
ФИЦ Коми НЦ УрО РАН*



Одним из районов распространения вечной мерзлоты является европейский Северо-Восток России

Европейский Северо-Восток России занимает обширное пространство на карте нашей страны – от правобережья р. Северной Двины на западе до Уральского хребта на востоке, от Северных Увалов на юге до побережья Баренцева моря на севере. В административном отношении он включает Республику Коми, Ненецкий автономный округ и восточную часть Архангельской области.



В.А. Обручев

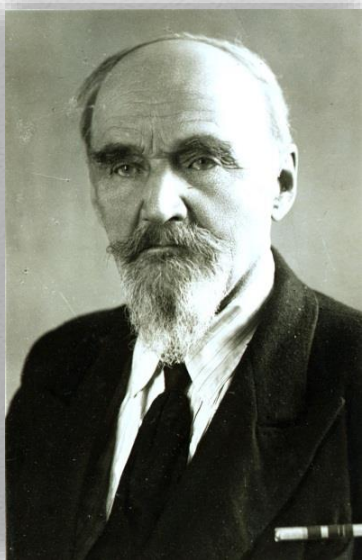


М.И. Сумгин



В 1929 г. в системе Академии наук СССР на базе географического отдела Комиссии по изучению естественных производительных сил создана **Комиссия по изучению вечной мерзлоты** (с 1936 г. – Комитет по изучению вечной мерзлоты, в 1939–1961 гг. – Институт мерзлотоведения). Ее деятельность была направлена на координацию научных исследований в области изучения строения и свойств вечномерзлых грунтов в районах Севера и Дальнего Востока, подлежащих широкомасштабному освоению. Первым председателем Комиссии стал исследователь Сибири, геолог, академик **В.А. Обручев**, его заместителем и фактическим руководителем – **М.И. Сумгин**.

Еще в 1927 г. была опубликована книга М.И. Сумгина **«Вечная мерзлота почвы в пределах СССР»**, которая стала трудом, основополагающим новую научную дисциплину – **мерзлотоведение**.



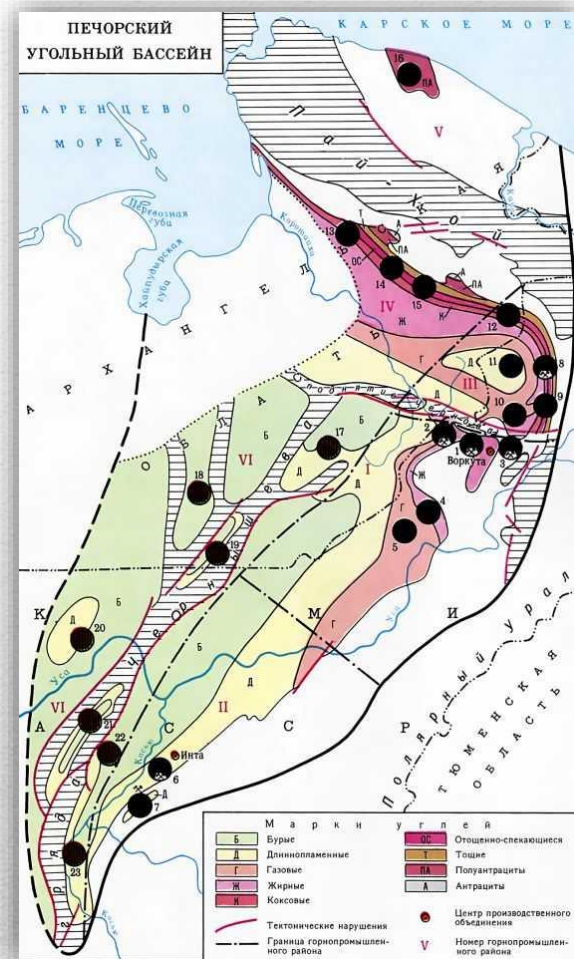
А.А. Чернов

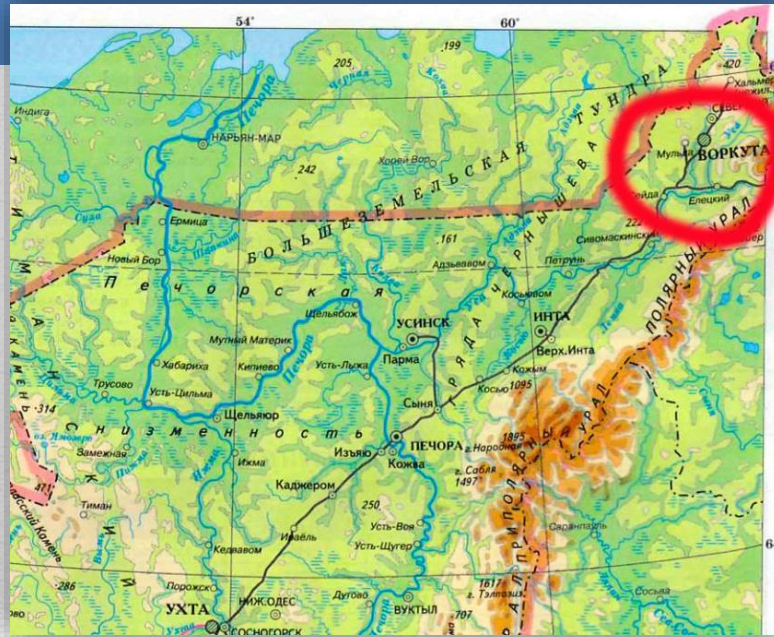


Г.А. Чернов

Главными историческими событиями на начальном этапе изучения европейского Северо-Востока страны стало открытие в 1924 г. геологом **А.А.Черновым** Печорского угольного бассейна и в 1930 г. на его территории геологом **Г.А.Черновым** Воркутинского каменноугольного месторождения.

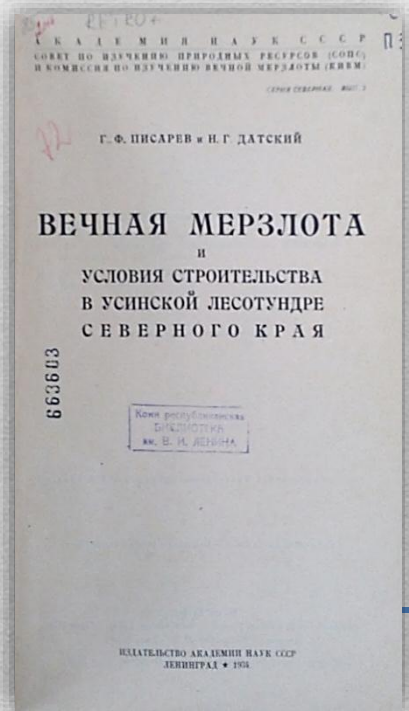
Освоение недр **Печорского угольного бассейна** выдвинуло на первый план изучение геологического строения в условиях большой мощности вечномерзлых пород. При развертывании строительства шахт и железной дороги общепринятые нормы, разработанные для условий средней полосы, были не пригодны.



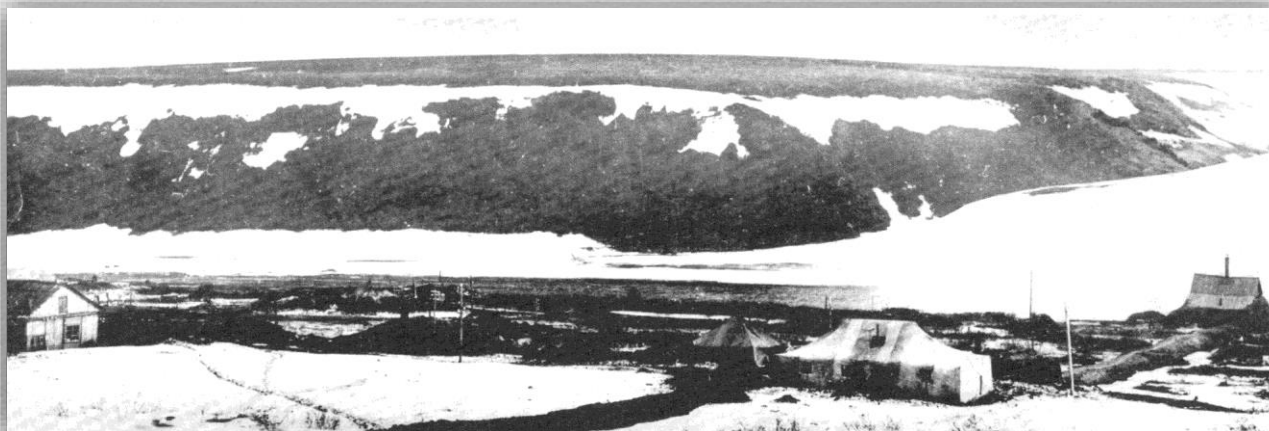


В **1931** г. экспедиция по изучению вечной мерзлоты осуществлена под руководством географа **Б.Н. Городкова**. Исследования проводились в районах рек Адзьява, Уса и Воркута.

В **1932** г. экспедиция в составе ученых **Г.Ф. Писарева** и **Н.Г. Датского** проводила исследования вечной мерзлоты в Большеземельской тундре. Отряд работал между реками Уса и Воркута, до Воркутинского рудника в границах предполагаемого будущего промышленного района.



Выводы экспедиций Комиссии по изучению вечной мерзлоты АН СССР легли в основу развернувшегося строительства и масштабной добычи угля на европейском Северо-Востоке страны. Постановления Политбюро ЦК ВКП(б) 1932 г. «Об организации Ухто-Печорского треста» и Совета Труда и Оборона «О развитии каменноугольной промышленности в районе бассейна р. Печоры», которые во многом опирались на итоги экспедиций, открыли колонизацию Заполярья. Началась промышленная эксплуатация ископаемых Печорского угольного бассейна.



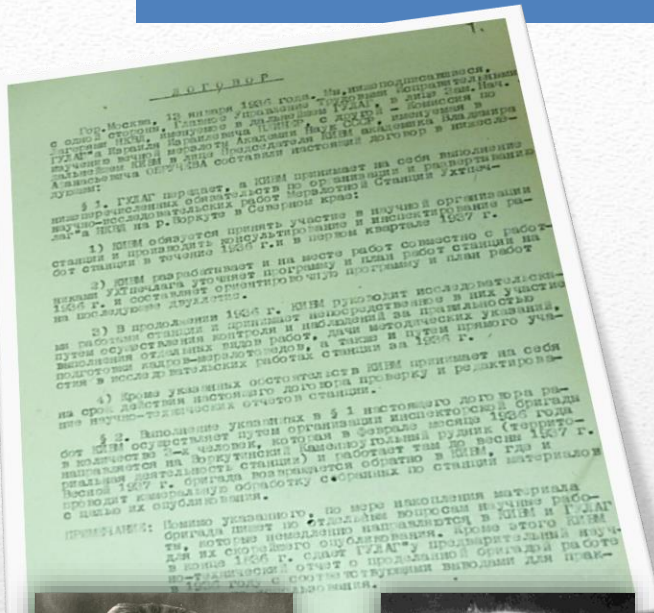
Первая застройка поселка Рудник. 1931 г.

В 1931 г. на реке Воркуте основан первый населенный пункт – Рудник. Уже к концу 1932 г. на правом берегу р. Воркута Ухто-Печорским трестом ОГПУ были заложены две эксплуатационные шахты и добыто 11 тыс. тонн угля.

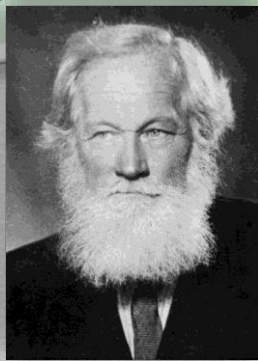
В начале 1936 г. в Комиссию по изучению вечной мерзлоты АН СССР поступило ходатайство от ГУЛАГа НКВД СССР на проведение научно-исследовательских работ на р. Воркута Северного края. В этом же году между двумя учреждениями был заключен договор, согласно которому начала работу **Воркутинская научно-исследовательская мерзлотная станция (ВНИМС)** при Ухтинско-Печорском исправительно-трудовом лагере НКВД (Ухтпечлаг) (с 1938 г. Воркутинский лагерь НКВД).

Выполнение научно-исследовательских работ станции осуществлялось путем организации временных инспекторских бригад ученых, направляемых из Москвы и Ленинграда на Воркутинское каменноугольное месторождение.

Первую бригаду Комиссии по изучению вечной мерзлоты, направленную на р. Воркута в феврале 1936 г., составили: начальник станции **В.К. Яновский** и два инженера – **Л.А. Братцев** и **В.А. Кудрявцев**.



В. К. Яновский



Л. А. Братцев



В. А. Кудрявцев

В первые годы работы станции довольно остро стояла кадровая проблема. В 1936 г. из необходимых пятнадцати работников ВНИМС было предоставлено Ухтпечлагом только пять, а в 1937 г. из заявленных восьми для работы направлены только трое.

Впоследствии коллектив станции пополнился специалистами — профессионалами: **Д.А. Фивейский, Н.И. Салтыков, В.Ф. Жуков, В.М. Барыгин.** В 1940-е гг. общая численность работников учреждения, включая вольнонаемных и заключенных, составила 92 человека.



Сотрудники ВНИМС у здания станции. 1940-е гг.
Справа налево: Л.А. Братцев, В.Ф. Жуков, В.М. Барыгин, Н.И. Салтыков, Г.П. Софронов.

Фотография из фондов Воркутинского музейно-выставочного центра

Летом 1937 г. началось **строительство первого деревянного здания**, в нем были обустроены две комнаты для жилья научных сотрудников, а также грунтовая лаборатория и комната для камеральных работ. В 1942 г. построено **каменное шлакоблочное здание станции**, в котором она располагалась до 1946 г. Для жилья инженерно-технического персонала и рабочих из числа заключенных вдоль здания станции были построены землянки.



Первое здание ВНИМС в поселке Рудник



Землянки ВНИМС вдоль берега р. Воркута

Кроме жилых зданий к 1937 г. на балансе станции были инструментальная мастерская, кухня, столовая, мастерская по ремонту обуви, прачечная для обслуживания полевых работ. Строились теплица, конюшня, свинарник. Возведение служебных и жилых помещений, как и их ремонт, осуществлялись силами рабочих станции.



Сотрудники ВНИМС оборудуют холодильник из снега. 1940-е гг.

Фотография из фондов Воркутинского музейно-выставочного центра



Сотрудник ВНИМС В.Ф. Жуков
за работой. 1942-1943 гг.

Приоритетное значение в работе учреждения имели вопросы инженерно-геологических и мерзлотно-гидрологических изысканий, связанные с промышленным и хозяйственным освоением Воркутинского района.

Мерзлотоведы станции давали строительную характеристику обследованных территорий, проводили описание наиболее трудных участков, указывали наилучшие места для застройки. По результатам исследований сотрудники ВНИМС составляли мерзлотно-грунтовые карты и научно-технические отчеты, которые передавались проектировщикам и строителям.



vorkuta-cbs.ru

В 1937 г. ученые ВНИМС начали изучение свойств вечномёрзлых грунтов под закладку первой мощной **шахты Капитальная №1**. На участках шахтного строительства они исследовали грунты и залегание вечной мерзлоты и готовили заключения для проектирования способов крепления шахтных стволов и возведения надземных сооружений. Этот опыт исследований в дальнейшем был использован при решении вопросов строительства других шахт Воркутинского района.



vorkuta-cbs.ru

Первые дома Воркуты

В 1937 г. на левом берегу р. Воркута началась закладка второго жилого поселка, в котором на основе разработанной методики станции был построен **первый деревянный двухэтажный жилой дом** (до этого на Воркуте люди жили в землянках, палатках, бараках).

ВНИМС осуществляла изыскания для прокладки первой в условиях вечной мерзлоты **северной железнодорожной магистрали** Воркута – Котлас (участок Воркута – Абезь). Работы велись под руководством В.К. Яновского.



ikm-inta.ru

Строительство железной дороги. 1940-е гг.

Уникальными на тот момент стали опыты ВНИМС по ведению **сельского хозяйства в условиях Заполярья**. В 1937 г. сотрудники станции заложили сельхозучасток. Ученые возделывали такие культуры, как картофель, редис, морковь, брюкву, кольраби, капусту цветную и кочанную, лук, шпинат, свеклу, хрен, ревень, морковь и т.д.



Огород ВНИМС. 1948 г.



Сотрудники ВНИМС Л.А. Братцев и Е.Н. Марков в 1-й теплице пос. Рудник. Кон. 1930 – нач. 1940-х гг.

В 1947 г. по инициативе «Воркутауголь» МВД СССР и Института мерзлотоведения АН СССР ВНИМС была разделена на две организации – Геотехническую контору комбината «Воркутауголь» и Воркутинскую научно-исследовательскую мерзлотную станцию Института мерзлотоведения АН СССР.



Здание Северного отделения Института мерзлотоведения. 1963 г.

В 1958 г. станция была преобразована в **Северное отделение Института мерзлотоведения АН СССР**. В 1964 г. в связи с ликвидацией Института отделение в г. Воркута было передано Научно-исследовательскому институту оснований и подземных сооружений (НИИОСП) Госстроя СССР (с 1973 г. НИИОСП им. Н.М. Герсевича). Изучение и мониторинг вечной мерзлоты на крайнем Северо-Востока Европейской части России перешло в ведение отраслевых организаций.



vorkuta.mirtesen.ru

Деятельность **Воркутинской научно-исследовательской станции** внесла огромный вклад в становление Воркуты. Самоотверженным трудом ученых, специалистов, в том числе из числа заключенных ГУЛАГа были успешно решены вопросы промышленного и гражданского строительства в условиях вечной мерзлоты. На основе их разработок в арктической зоне началось строительство крупного стратегического промышленного района страны и заполярного города.