

Необычные подробности организации экспедиции на Северный полюс в 1937 г.

к.и.н. Филлин Павел Анатольевич



П. Филлин, М. Емелина, М. Савинов

АРКТИКА за гранью фантастики

Будущее Севера
глазами советских
инженеров,
изобретателей
и писателей

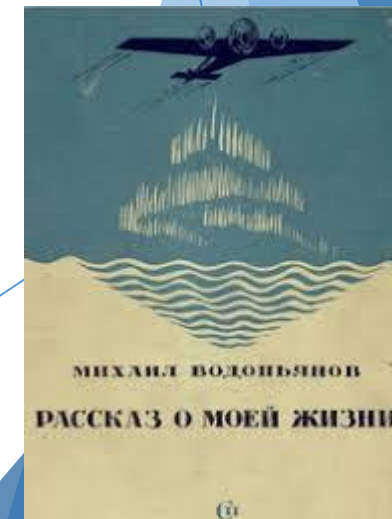
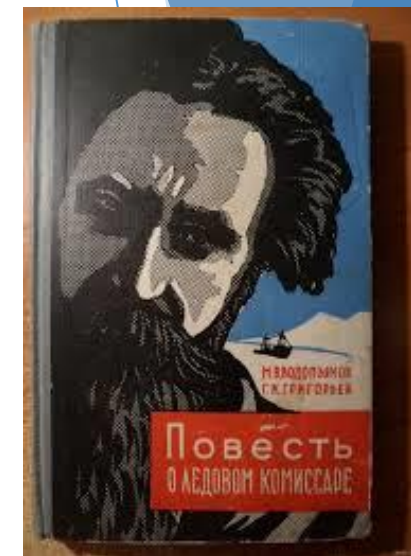
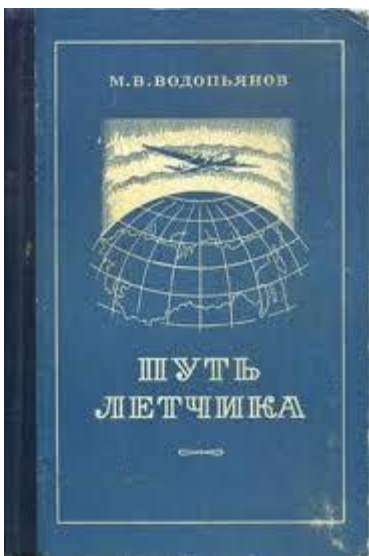


Михаил Васильевич Водопьянов (1899—1980)

- ▶ 1918 добровольно вступил в Красную Армию. Воевал против Колчака и Врангеля.
- ▶ С 1920 года — помощник шофёра, шофёр., С 1925 года — авиационный моторист, затем бортмеханик
- ▶ В 1928 году окончил лётную школу «Добролёта»., В 1929 году — окончил Московскую лётно-техническую
- ▶ С 1929 года работал в управлении Дальневосточных воздушных линий.
- ▶ В 1930 г на самолёте «СССР-127» воздушный маршрут: Хабаровск — Оха — Александровск-на-Сахалине, названный «Трассой героев» и протяженностью 1 130 км.
- ▶ С 1931 года работал на Центральном аэродроме в лётном отряде газеты «Правда.
- ▶ Зимой 1933 года в испытательном перелёте из Москвы до Петропавловска-Камчатского его самолёт разбился на оз. Байкал.
- ▶ В 1934 г участие в спасении челюскинцев. Присвоено звание Героя Советского Союза
- ▶ 21 мая 1937 года на самолёте АНТ-6 впервые в мире совершил посадку на лёд в районе Северного полюса
- ▶ Участник советско-финляндской войны 1939—1940
- ▶ Участник Великой Отечественной войны: с июля 1941 года — командир 81-й дальнебомбардировочной авиационной дивизии.
- ▶ С 1946 года генерал-майор авиации М. В. Водопьянов — в отставке.
- ▶ В 1948—1950 годах участвовал в военных высокоширотных экспедициях «Север» и «Север-2».
- ▶ Жил в Москве. Член Союза писателей, активно занимался литературной деятельностью. Умер 11 августа 1980 года. Похоронен на Троекуровском кладбище в Москве.



М.В.Водопьянов - писатель



3
 Начальнику Главного Управления Северного Морского Пути при СНК СССР
 Начальнику Политуправления Главсевморпути
 С.А. БЕРГАВИН
 Проект Воздушной Экспедиции на Северный Полюс
 25/III/35

НАЧАЛЬНИКУ ГЛАВНОГО УПРАВЛЕНИЯ СЕВЕРНОГО
 МОРСКОГО ПУТИ ПРИ СНК СССР

О.Ю. ШМИДТУ

НАЧАЛЬНИКУ ПОЛИТУПРАВЛЕНИЯ ГЛАВСЕВМОРПУТИ

С.А. БЕРГАВИН

ПРОЕКТ ВОЗДУШНОЙ ЭКСПЕДИЦИИ НА СЕВЕРНЫЙ
 ПОЛЮС

Партия и Правительство в декабре м-це 1932 года учинили государственный орган при СНК СССР - Главное Управление Морского пути в задачу которого входит:

...Проложить окончательный Северный Морской Путь моря до Берингова пролива, оборудовать этот путь, держи исправном состоянии и обеспечить безопасность плавания пути ..."

Исторические рейсы ледоколов "Сибирякова", "Литке"ского похода на п/х "Челюскин" доказали полную возможность плавания по Ледовитому океану.

1935 год является первым годом, когда ГУСМП превращает Северный Морской Путь в транспортную дорогу, для торгового

Успешное продвижение двух пароходов "Анадырь" и "Сибиряков" с востока на запад и трех кораблей с запада на восток по морской трассе Советские большевики владеют твердой уверенностью, что морской трассой Советские большевики владеют твердо

В настоящее время назрел и встал на повестку дня для нас не менее важный этап - всестороннее изучение воздушной трассы по всему побережью Ледовитого океана, так и в высоких широтах Арктики - самого северного полюса.

Наличие радиометеорологических станций не только на материке, но и в отдельных пунктах (Земля Франца Иосифа, Северная Земля, Врангеля и т.д.) дает возможность осуществлять в 1936-37 г.г. комплексную воздушную экспедицию на северный полюс.

Зная условия полетов в Арктике, можно смело сказать для этой операции самолет Р-5 вполне подходит.

Несколько экспериментальных полетов на Р-5 дадут возможность иметь полную картину рельефа льда, условия и главное - посадки на лед.

Если явится необходимость, то при помощи этих полетов можно будет окрасить большие площади льда.

Возможно при основном полете на полюс - этот полет замечен и зная приблизительно координаты его окраски будет почти точно определено направление дрейфа.

Пробные полеты должны происходить в навигацию июля-август) к концу ее - ледокол должен зайти в Северную Ледовитую, для выгрузки основной части летного и научного состава, а также и материальной части.

В бухте Тихой, доставленный в разобранном виде самолет АНТ-7, будет собран с тем, чтобы в конце марта месяца поступлением полярного дня, его опробовать в воздухе.

Бухта Тихая замерзает ровно, она имеет молниеносный ров и это дает возможность производить полеты на льду с мая месяца.

Самое лучшее время для осуществления полета на полюс - являются месяцы: март, апрель.

Учитывая полеты на Чукотке и в других северных районах эти два месяца во всех отношениях вполне подходят в отношении этой цели.

Ясных и штормовых дней на эти месяцы выпадает 80%

Регулярное поступление метеосводок и прогноза с наших станций и со станций Канады и США - дадут возможность с наименьшим риском выбрать наиболее лучшие дни для полета

От острова Гукера до полюса около 1000 км, что дает полную возможность полета до полюса и обратно.

Самолет АНТ-7 позволяет взять 6-7 человек с полным арктическим пайком на 2-3 месяца. Кроме того можно взять все необходимое для жизни на полюсе (научное оборудование, палатки, мешки, меховую одежду и т.д.)

Самолет АНТ-7 для этой цели самый подходящий -

полярной нагрузки 4000 кг. Пробег его при посадке на льдах незначителен, даже при полной нагрузке, - кроме того можно сконцентрировать еще и специальные тормозы.

АНТ-7 в полете свободно идет на трех моторах, а с уменьшенной нагрузкой может идти и на двух (из 4-х).

При полете АНТ-7 на полюс его должен сопровождать самолет Р-5, который применяя опыт своих тренировочных полетов и посадок на лед, садит первым и примет большой самолет.

Если на Р-5 не хватает горючего на обратный путь, то его вполне можно снабдить горючем АНТ-7, а в случае поломки Р-5, экипаж этого самолета, его мотор и ценные части заберет АНТ-7, т.к. он к этому времени будет на много облегчен.

Вопрос трансарктической связи между Европой, Азией и Америкой (через северный полюс) ждет окончательного разрешения.

Полеты Андра Верда, Амундсена, Побиля, Уильямса и другие ставили в основном не всестороннее научное освещение, а лишь спортивный, сенсационный интерес.

До сего времени на северном полюсе не было человека.

Для осуществления полета и посадки на северный полюс мы должны подходить не с голого рекордсменства, а с планомерного и систематического изучения районов прилегающих к северному полюсу.

Этот полет может быть и должен быть совершенно с исключительно подготовленными кадрами, людьми изучившими технику своего дела.

В нашей советской стране такие люди и самолеты есть.

При утверждении этого проекта - Вам будут представлены все исчерпывающие материалы до мельчайших подробностей (люди, материальная часть, снаряжение, научное оборудование и т.д.).

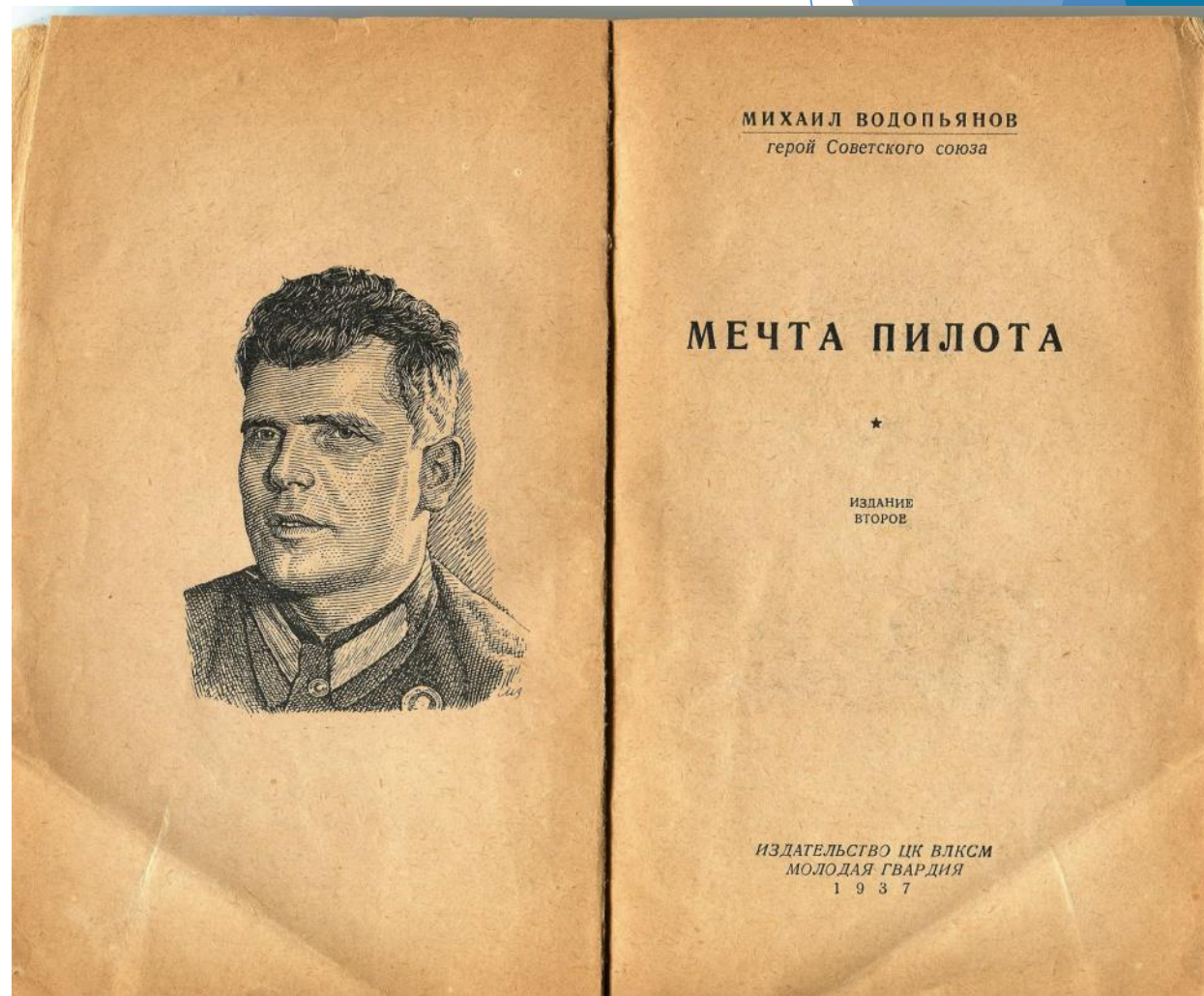
Жду разрешения поднятого мной вопроса и Ваших дальнейших указаний.

М. Водопьянов
 (Мих. Водопьянов)

21/III.35г.
 Москва

М. В. Водопьянов «Мечта пилота»

- ▶ Повесть написана в ноябре — декабре 1935 г.
- ▶ На ее основе создается пьеса «Мечта»
- ▶ Постановки в Реалистическом театре, Камерном театре, Липецком, Архангельском театрах.



Ситуации из «Мечты пилота»	Что получилось в реальности в ходе полета 1937 г.
Использование авиации для достижения Северного полюса	Использование авиации для достижения Северного полюса
Доставка самолетов на ЗФИ на ледоколе «И. Сталин»	Самолеты долетели до ЗФИ своим ходом
Поддержка ледокола в ходе экспедиции и базирование на него самолета-разведчика	Поддержки ледокола не было. Заранее в летний сезон 1936 г. на о. Рудольфа на л/п «Русанов» было доставлено оборудование и подготовлен аэродром
Предполагался полет трех авиаотрядов, всего 6 самолетов	На северный полюс отправились 4 больших самолёта АНТ-6. Все они вылетели на Северный полюс с аэродрома на о. Рудольфа. Был также вспомогательный самолет летчика П.Г. Головина Р-6 (АНТ-7) и еще один самолет У-2 летчика Л.Г. Крузе на о. Рудольфа
Экспедиция разворачивалась планомерно и осуществлялась в несколько этапов за несколько лет (1937 - 1939 гг.)	Экспедиция прошла в три этапа. 1) Рекогносцировочный полет Водопьянова-Махоткина на ЗФИ с целью поиска аэродрома и изучения условий, 2) летом-зимой 1936 г. оборудование базы на о. Рудольфа. 3) весна 1937 г. - штурм полюса. Таким образом, в реальности полет на полюс состоялся быстрее, чем это предсказывалось Водопьяновым
В качестве дома для дрейфующей станции использовался фюзеляж самолета	Самолеты высадили группу Папанина и улетели
В качестве основного самолета (группа Бесфамильного) использовался самолет Г-2	Все четыре самолета были самолетами АНТ-6А (тот же Г-2, в доработанном для Арктики варианте)
Планировался спаренный полет самолета Г-2 и небольшого истребителя, который отделяется от большого, осуществляет посадку на лед, и готовит аэродром	Самолет Водопьянов СССР Н-170 совершил посадку в районе полюса без предварительной подготовки
Использование дозаправки в полете	Дозаправка в полете на использовалась
Полет на Северный полюс летчик Бесфамильный совершил из Бухты Тихой на о. Гукера	Все самолеты на Северный полюс стартовали с о. Рудольфа
Из трех групп до Северного полюса добрался только летчик Бесфамильный	5 самолетов побывало на Северном полюсе. Первым был П.Г. Головин, который долетел до Северного полюса во время разведывательного полета, посадку не делал. Все остальные 4 машины сделали посадку в районе Северного полюса
В ходе полетов были обнаружены «острова дрейфов»	В ходе полетов на Северный полюс острова не обнаружены
-	При посадке для торможения впервые был применен парашют

Постановка в Реалистическом театре

- ▶ Реалистический театр — образован в 1927 году на основе Четвёртой студии МХАТ. Ликвидирован в 1937 году путём слияния с Камерным театром.
- ▶ Николай Охлопков, в 1930—1937 годах — художественный руководитель Реалистического театра в Москве.
- ▶ Постановка Беляевского Александра Ефрафовича (позже заслуженного артиста РСФСР, главного режисера Брянского областного драматического театра)



**РЕАЛИСТИЧЕСКИЙ
ТЕАТР**
п/р Н. П. ОХЛОПКОВА
Ул. Горького, 74. Тел. Д-1-54-62

С 1 по 10 июня
Герой Советского Союза
М. В. Водопьянов
«МЕЧТА»

Пьеса в 3-х действиях
Безфамильный, летчик — Абрикосов. Багиров, летчик — Кочетков. Аня Бирюкова, авиомеханик — Янукова. Начальник гражданской авиации — Кистов. Егор, бортмеханик — Палин. Грохотин, агент по снабжению — Кишнев. Дудорова, дежурная Аэропорта — Гоарик. Няня — Мельникова. Доктор районной больницы — Резников. Профессор психиатрического института — Голенков. Красноармеец — Кандидов. Маша — Благоволина. Зимовщики — Чернов. Птицы. Отдыхающие на курорте — Абрамкин, Волюкова, Горбунова, Зернова, Кандидов, Калинин, Лебедева, Лопарева, Максимов, Надвнская, Никольский, Окуневская, Соколов, Становов, Чепракова.

Постановка А. Е. Беляевского. Художник Б. Г. Кноблок. Музыкальное оформление — Д. С. Блок. Ассистент-режиссер — Л. Л. Лесс.

15

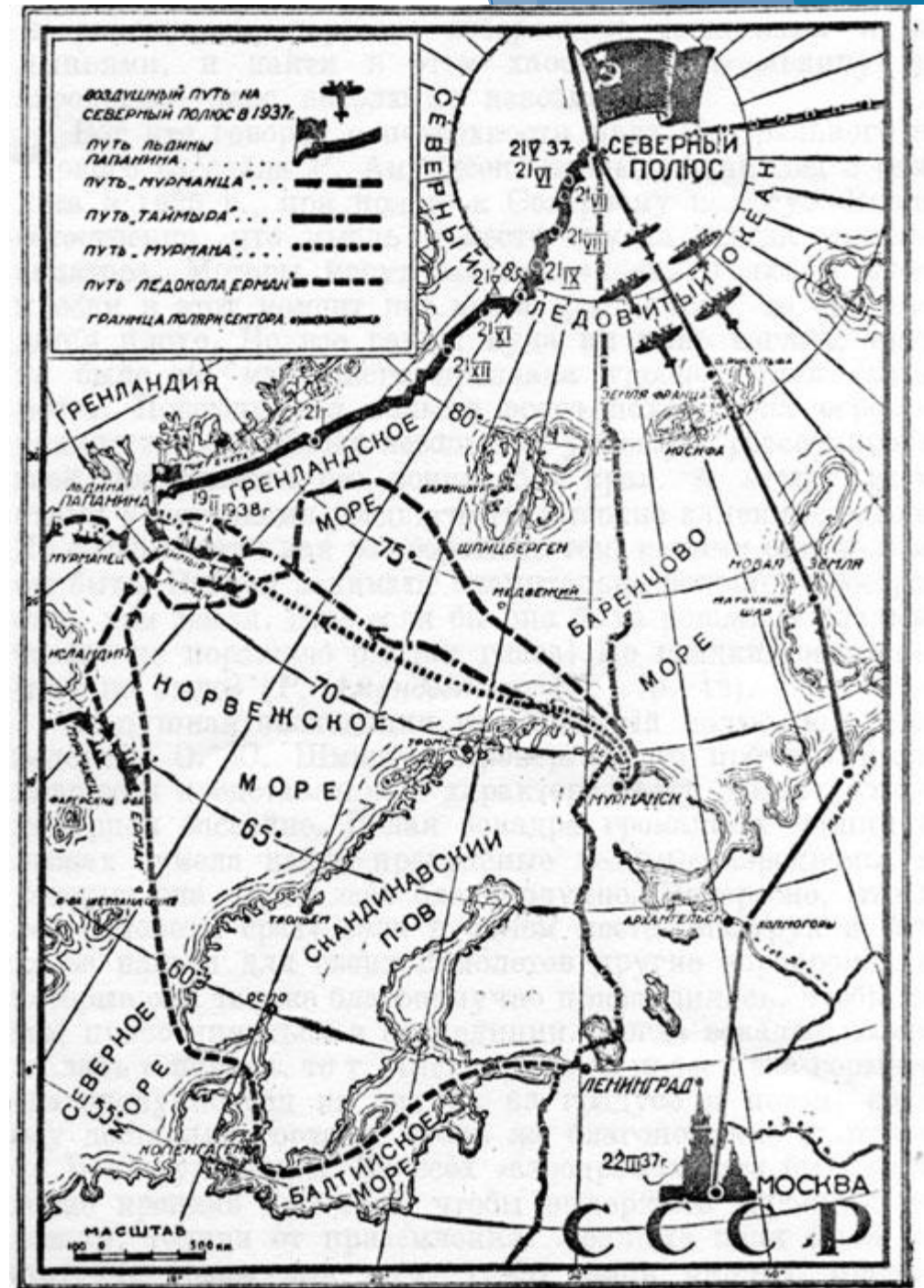
Постановка в Реалистическом театре

- ▶ В ролях:
- ▶ Андрей Львович Абрикосов (1906—1973) — советский российский актёр театра и кино. Лауреат Сталинской премии первой степени. Народный артист СССР.
- ▶ Вера Дмитриевна Янукова (1904 - 1939), ученица С.М.Эйзенштейна
Играла в Первом Рабочем театре Пролеткульта (1920-1931), театре ВЦСПС (1931-1935), Реалистическом театре (с 1935 года).



Полет на Северный полюс

- ▶ 13 февраля 1936 года в Кремле Шмидт изложил план экспедиции.
- ▶ весной 1936 для выбора аэродрома для штурма полюса на Землю Франца-Иосифа года в разведку отправились лётчики Водопьянов и Махоткин.
- ▶ В августе туда направился ледокольный пароход «Русанов» (начальник И. Д. Папанин) с грузом для строительства новой полярной станции.
- ▶ 22 марта старт эскадры из 4 самолётов АНТ-6-4М-34Р «Авиаарктика» и разведчика Р-6 (АНТ-7) с Московского аэродрома.
- ▶ 30 марта перелёт в Нарьян-Мар, 12 апреля - приземлились у станции Маточкин Шар (Новая Земля), 19 апреля добрались до о. Рудольфа.
- ▶ 4 мая полёт Головина к полюсу.
- ▶ 21 мая Водопьянов сажает АНТ-6 на Северном полюсе, на борту: Шмидт, Водопьянов, Бабушкин, Спирин, Бассейн, Морозов, Петенин, Иванов, Папанин, Кренкель, Ширшов, Федоров, Трояновский.
- ▶ 6 июня самолёты возвращаются.
- ▶ Созданная в районе Северного полюса станция «СП» (Папанин, Кренкель, Ширшов, Федоров) через 9 месяцев дрейфа (274 дня) вынесена в Гренландское море, льдина проплыла более 2000 км.
- ▶ Ледокольные пароходы «Таймыр» и «Мурман» сняли четвёрку зимовщиков 19 февраля 1938 года.





21 мая - День полярника

- ▶ 21 мая Водопьянов сажает самолет на Северном полюсе
- ▶ 21 мая идет спектакль «Мечта» в Реалистическом театре
- ▶ 21 мая - день полярника, установлен указом Президента РФ в 2013 году

ПРОЛЕТАРИИ ВСЕХ СТРАН, СОЕДИНЯЙТЕСЬ! Цена 10 коп.

РАБОЧИЙ КЛИЦ

№ 186 (2063) Орган Козловского райкома ВКП(б) РКК-а и горсовета. Город Козлов, Нижегородской области. Год издания 7-й 18 августа 1937 г.

ОСУЩЕСТВЛЕННАЯ МЕЧТА

В тот день, когда состоялась первая постановка пьесы «Мечта», ее автора в Москве не было. В это время он кружился над Северным полюсом, на деле осуществляя то, о чем мечтал не только один он — прославленный Герой Советского Союза — Михаил Васильевич Водопьянов. О завоевании Северного полюса мечтало человечество на протяжении многих веков.

Самолеты героической советской экспедиции 21 мая текущего года не только доставили экспедицию на полюс, но и побили все существовавшие до сих пор рекорды на дальние расстояния с большим грузом. И первым, кто достиг полюса, кто указал путь к нему, был командир флагманского корабля герой Советского Союза — Михаил Водопьянов.

Он родился в селе Студенки, Липецкого уезда, в бедной крестьянской семье. Много специальностей пришлось ему переменить в годы юности: он возил камни на металлургическом заводе, работал гонщиком лошадей, пахал, пилил доски.

Впервые увидев самолет, Водопьянов горячо позавидовал летчику.

Вступив добровольцем в Красную Армию, Водопьянов некоторое время был кучером и возил бензин на аэродром. Потом был шофером. И только в 1925 году, на двадцать шестом году жизни, стал бортмехаником. Он травил саранчу в плавнях, от-

крывал новые воздушные линии, был морским летчиком, доставлял в Ленинград матрицы «Правды»...

Учеба в Военно-воздушной Академии дает Водопьянову знания по аэронавигации и метеорологической службе.

Вооруженный званием Водопьянов рвется к большой работе, к большим и трудным передаткам. Его особенно прельщало покорение Севера.

Зимой 1933 года Водопьянов совершает свой стремительный рейс Москва — Петропавловск на Камчатке — Москва. Под Байкалом самолет терпит аварию. Водопьянов получил тяжелые ранения. Тридцать один шов наложили ему в железнодорожной больнице. Бортмеханик Селегин был убит.

Не успев как следует оправиться от болезни, Водопьянов участвует в экспедиции по спасению челюскинцев.

Сквозь туманы, через неисследованные хребты, сквозь облака и бури Водопьянов прорвался к лагерю Шмидта.

Уже тогда, спасая челюскинцев, Водопьянов старательно изучал условия работы на Севере. Уже в то время его голова была занята планами полета на полюс.

После челюскинской эпопеи Водопьянов возвратился в Москву, увенчанным славой Героя Советского Союза. Однако он не успокаивается.

Страстный и неукротимый характер, преданность социалистической родине зовут его на новые подвиги в воздух, в Арктику, за полярный круг. Его воля и энергия ищут для себя нового применения.

Он не оставляет свою мечту — достичь полюса на самолете, делает глубокие разведки в Арктике. В 1936 году Водопьянов совершил свой перелет Москва — Земля Франца Иосифа.

Водопьянов — не безрассудный смельчак. Он долго изучал условия полета на полюс. Не случайно герой его фантастической пьесы — летчик Бесфамильный сталкивается на Северном полюсе с многими из тех трудностей, которые в действительности встретил Водопьянов во время своего замечательного перелета.

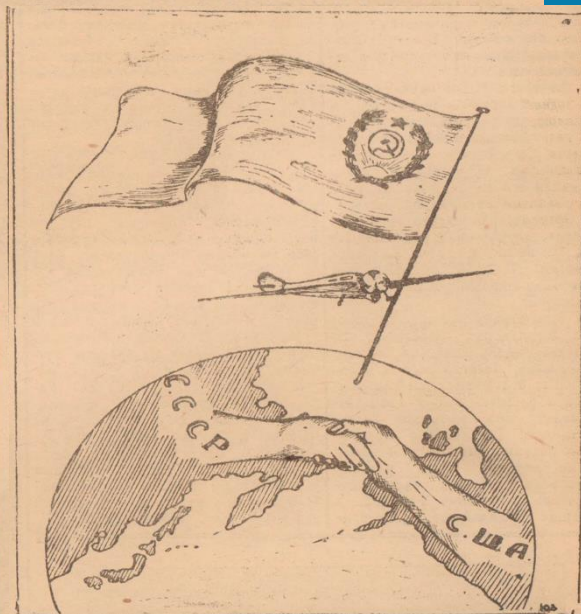
Тов. Водопьянов пишет в своих воспоминаниях:

— В детстве я мечтал быть пастухом. Революция помешала осуществлению этой мечты.

Великая социалистическая революция создала невиданные возможности для расцвета личности в нашей стране.

Революция послала Михаила Водопьянова на фронт, сделала из него механика, дала ему крылья, предоставила возможность осуществить другую мечту — мечту человечества — завоевать Северный полюс. (ТАСС).

Рабочие и работницы, колхозники и колхозницы! Крепите авиационную мощь нашей великой родины!



„Советская авиация одержала величайшую победу: знамя Советов, знамя социализма водружено на Северном полюсе. Осуществилась вековая мечта передового человечества: завоевана вершина, „крыша“ земного шара“.

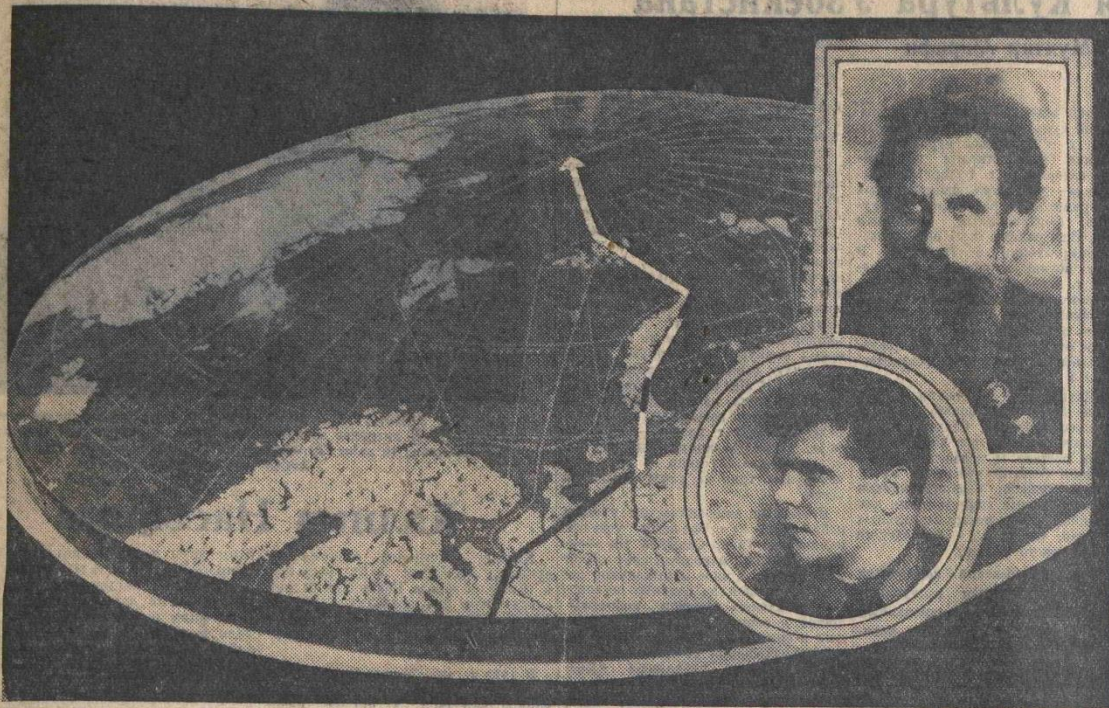
(Я. Алкснис).

СОВЕТСКОЕ ИСКУССТВО

Воскресенье, 23 мая 1937 г.

Орган Всесоюзного комитета по делам искусств при Совнарком Союза ССР

Год издания восьмой



21 мая начальник северной полярной экспедиции О. Ю. Шмидт (вверху) поднял флаг СССР на Северном полюсе. Развернула работу новая научная станция «Северный полюс», 56-я советская станция в Арктике. Экспедиция доставлена на полюс на самолете «СССР Н-170» под управлением героя Советского Союза т. Водопьянова (в кругу). Мы показали путь экспедиции на фотоснимке рельефной карты освоения Арктики Советским Союзом, посланной в качестве экспоната на Парижскую всемирную выставку

ОСУЩЕСТВЛЕННАЯ МЕЧТА

Много веков мысль человека стремилась на «край земли», на ее вечно белые ледяные пустыни, в поисках загадки многих явлений природы, в поисках путей к другим материкам. Люди мечтали, стремились к Северному полюсу, многие из них погибли в царстве холода. Их имена — Андре, Седов, Нансен, Берд, Пири, Амудсен — занесены на мемориальные доски, где история отмечает великие дела, совершенные человечеством.

В 11 часов 35 минут 21 мая самолет «СССР Н-170» под управлением

ЦК ВКП(б) — товарищу И. В. СТАЛИНУ Совнарком СССР — товарищу В. М. МОЛОТОВУ

Сообщаем полученную через радиостанцию острова Диксон радиограмму:

«Москва, Главсевморпуть Янсону, Бергавинову.

Остров Рудольфа Шевелеву.
В 11 час. 10 мин. самолет «СССР Н-170» под управлением Водопьянова, Бабушкина, Спирина, старшего механика Бассейна пролетел над Северным полюсом.

Для страховки прошли еще несколько дальше. Затем Водопьянов снизился с 1.750 метров до 200, пробив сплошную облачность, стали искать ледяную для посадки и устрой-

Льдина, на которой мы остановились, расположена, примерно, в 20 километрах за полюсом по ту сторону и несколько на запад от меридиана Рудольфа. Положение уточним. Льдина вполне годится для научной станции, остающейся в дрейфе в центре полярного бассейна. Здесь можно сделать прекрасный аэродром для приемки остальных самолетов с грузом станции.

Чувствуем, что перерывом связи невольно причинили вам много беспокойства. Очень жалеем. Сердечный привет.

Гордость за нашу родину

Когда я узнал о блестящей победе советских летчиков, опустившихся на Северный полюс, я долго не мог говорить от волнения. Я переполнен чувством гордости за нашу Родину, за наших замечательных мужественных людей.

Народный артист Союза ССР

В. И. НЕМИРОВИЧ-ДАНЧЕНКО

Уверена, что наши отважные советские полярники с честью выполнят задание партии и правительства по освоению Северного полюса.

Горячий привет мужественным полярникам!

народная артистка СССР

А. НЕЖДАНОВА

Водопьянов Реалистическому театру

М. В. Водопьянов уделяя огромное внимание постановке своей первой пьесы на сцене Московского Реалистического театра. Отправившись в далекую полярную экспедицию, выполняя ответственное и трудное поручение партии и правительства, тов. Водопьянов не прерывал связи с театром, вел с творческим коллективом систематическую телеграфную переписку.

Последняя радиограмма, отправленная тов. Водопьяновым 19 мая с острова Рудольфа, была получена театром накануне премьеры его пьесы. Вот что писал тов. Водопьянов: «Узнал по радио о премьеры моей пьесы. Глубоко жалел о невозможности присутствовать на первом представлении. Сердечно приветствую директора театра, режиссера, актеров, всех товарищей, вложивших столько мастерства и труда в этот спектакль. Надеюсь, что в недалеком будущем мечта пилота осуществится.

ВОДОПЬЯНОВ».

Московский Реалистический театр отправил 22 мая тт. Шмидту и Водопьянову приветственную радиограмму:

«Брителы первого спектакля пьесы Героя Советского Союза тов. Водопьянова «Мечта», коллектив и руководство Московского Реалистического театра шлют горячий реалистический привет славным героям нашей прекрасной Родины, воздушным

25 мая открывается международная выставка в Париже

Советский павильон

Издавна виден величественный портал, открывающий доступ в советский павильон. Павильон занимает почти три тысячи квадратных метров. Он построен по проекту архитектора Иофана и увенчан грандиозной (22,5-метровой) скульптурной группой художницы Мухиной.

Формы здания поражают простотой и мощностью. За этими светлыми мраморными стенами находятся тысячи экспонатов, свидетельствующих о мощном расцвете искусства и техники в Стране Советов.

Портал украшен гербом СССР. На барельефах скульптора Чайкова, описывающих прощанье, изображены одиннадцать республик Союза.

Светлые и прозрачные тона окраски зал создают радостное, бодрое настроение. Эластичные полы сделаны из цветного каучука. Шагов не слышно.

Из вестибюля посетитель вступает в первый зал, посвященный Конституции. В центре зала высится большой монумент «Конституция», сде-

ланный по проекту художника Суейна. Монумент представляет массивную колонну из красного порфира, украшенную серебряными барельефами товарищей Ленина и Сталина. На колонне высечены 1-я, 3-я, 4-я, 118-я и 123-я статьи Конституции. По сторонам монумента расположены светящиеся диаграммы. Они рассказывают о наших достижениях, зафиксированных в сталинской Конституции. На четырех столах лежат массивные книги. Это — текст Конституции, отпечатанный на русском, французском, английском и немецком языках. За колонной возвышается огромное (7х2,5 метра) фотопанно художника Клуциса, изображающее голосование Конституции на Чрезвычайном VIII съезде Советов. На стенах два большие живописные панно работы Ю. Пименова и П. Кузнецова.

В третьем, самом большом, зале представлены искусство, художественные промыслы, а также легкая и пищевая промышленность. Расцветка зала выдержана в спокойных тонах. Справа и слева развешены живописные полотна советских художников. Тут и «Первая конная» А. Герасимова и «Ленин на Путиловском заводе» Бродского и красочные «Букеты» Кончаловского. Советская графика представлена 42 произведениями. В разделе народного творчества имеются великолепные образцы резьбы на кости, миниатюры мастеров Палеха, Мстеры и др.

Тут же два огромных (56 кв. метров) панно работы народного художника Армении орденоносца Сарьяна и художника Вильямса.

Посреди зала — скульптуры: «Ленин» Андреева, «Металлист» Мотовилова и др.

В театральном разделе — макеты и эскизы постановок театров народов СССР, советская драматургия, рус-



МЕЖДУНАРОДНАЯ ВЫСТАВКА 1937 г. (Париж). Советский павильон, I зал, отдел «Конституция СССР». Ю. Пименов — панно «Стахановский рекорд тов. Бусыгина». Фото А. Барминой

В этом зале все говорит о Конституции. В центре зала высится большой монумент «Конституция», сделанный по проекту художника Суейна. Монумент представляет массивную колонну из красного порфира, украшенную серебряными барельефами товарищей Ленина и Сталина. На колонне высечены 1-я, 3-я, 4-я, 118-я и 123-я статьи Конституции. По сторонам монумента расположены светящиеся диаграммы. Они рассказывают о наших достижениях, зафиксированных в сталинской Конституции. На четырех столах лежат массивные книги. Это — текст Конституции, отпечатанный на русском, французском, английском и немецком языках. За колонной возвышается огромное (7х2,5 метра) фотопанно художника Клуциса, изображающее голосование Конституции на Чрезвычайном VIII съезде Советов. На стенах два большие живописные панно работы Ю. Пименова и П. Кузнецова.



Герой Советского Союза М. В. Водопьянов на представлении своей пьесы «Мечта» в Реалистическом театре; справа — Абрикосов в роли Бесфамильного.

Пролетарии всех стран, соединяйтесь!

Цена номера 30 коп.

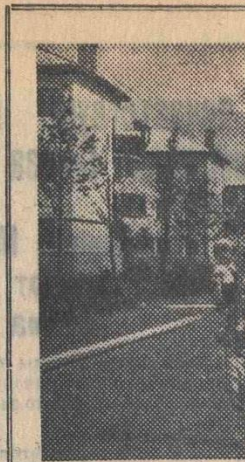
СОВЕТСКОЕ ИСКУССТВО

Орган Всесоюзного комитета по делам искусств при Совнаркомом Союза ССР

Вторник, 29 июня 1937 г.

№ 30 (376)

Год издания VIII



Улица в новом поселении.

Слава сталинским питомцам

Правительство Союза ССР от имени всего нашего великого народа достойно наградило участников героической полярной эпопеи. Бесконечна благодарность народа к его доблестным сынам, проявившим великое мужество, большевистскую волю, упорство и настойчивость в достижении поставленной цели.

Северный полюс, давно уже привлекавший внимание ученых и исследователей всего мира, завоеван большевиками. Покорена еще одна, казавшаяся неприступной для обыкновенного человека ледовая крепость. Но большевики — люди особого склада. Партия Ленина—Сталина отдает все свои силы, весь свой огромный опыт беззаветному служению делу социализма, делу всего передового и прогрессивного человечества. Большевики бесстрашно бросили вызов темным стихийным силам природы.

Величествен подвиг славных советских богатырей. Он справедливо вызвал восхищение и восторг всего передового человечества, ибо он совершен во имя мировой науки, во имя подлинной культуры, во имя счастья и процветания всех народов.

О НАГРАЖДЕНИИ УЧАСТНИКОВ ЭКСПЕДИЦИИ НА СЕВЕРНЫЙ ПОЛЮС

Постановление Центрального Исполнительного Комитета СССР

Центральный Исполнительный Комитет СССР постановляет: За образцовое выполнение задания Правительства и героизм награждать участников Северной экспедиции, достигшей Северного полюса и основавшей полярную станцию на дрейфующем льду у полюса:

ЗВАНИЕМ ГЕРОЯ СОВЕТСКОГО СОЮЗА, СО ВРУЧЕНИЕМ ОРДЕНА ЛЕНИНА:

1. Шмидта О. Ю. — начальника экспедиции.
2. Спирина И. Т. — майора, флагштурмана экспедиции.
3. Шевелева М. И. — зам. начальника экспедиции.
4. Папанина И. Д. — начальника станции «Северный полюс».
5. Алексеева А. Д. — командира самолета «Н-172».
6. Мазурина И. П. — командира самолета «Н-169».
7. Головина П. Г. — командира самолета «Н-166».
8. Бабушкина М. С. — пилота самолета «Н-170».

ВТОРЫМ ОРДЕНОМ ЛЕНИНА:

1. Водопьянова М. В. — Героя Советского Союза, командира отряда и самолета «Н-170».
2. Молокова В. С. — Героя Советского Союза, командира отряда и самолета «Н-170».

6. Шмандина И. Д. — второго бортмеханика самолета «Н-172».
7. Фрутецкого С. К. — второго бортмеханика самолета «Н-171».
8. Терентьева В. Д. — второго бортмеханика самолета «Н-166».
9. Тимофеева Д. А. — второго бортмеханика самолета «Н-169».
10. Гинкина В. Г. — воентехника 1-го ранга, второго бортмеханика самолета «Н-172».
11. Акиуратова В. И. — штурмана самолета «Н-169».
12. Волкова А. С. — лейтенанта, штурмана самолета «Н-166».
13. Трояновского М. А. — кинооператора экспедиции.

ОРДЕНОМ ТРУДОВОГО КРАСНОГО ЗНАМЕНИ:

1. Рубинштейна Л. М. — штурмана-радиста разведывательного самолета «Н-123».
2. Кистанова И. Г. — техника, представителя завода «Авиаприбор».



Беседа с героем

М. В. Водопьянов на спектакле Реалистического театра

Четыре дня назад Москва восторженно и радостно встречала героических завоевателей Северного полюса. Трудящиеся столицы горячо аплодировали участникам экспедиции на Северный полюс.

Командира флагманского корабля экспедиции, Героя Советского Союза М. В. Водопьянова обнял и расцеловал на аэродроме Сталин.

Свои замечательные проекты, в которых смелость и отвага сочетаются с точным техническим расчетом, М. В. Водопьянов воплотил в своей пьесе. Он назвал ее «Мечта пилота».

Театр еще работал над пьесой, а в это время М. В. Водопьянов уже готовился к полету на Северный полюс. И 21 мая (замечательное совпадение!), когда Водопьянов мастерски посадил самолет в районе полюса — в Москве состоялась премьера пьесы «Мечта».

26 июня М. В. Водопьянов смотрел свою пьесу в Реалистическом театре. Этого дня он ждал давно.

— 18 мая, — вспоминает М. В. Водопьянов, — мы находились на острове Рудольфа. Из сообщения, переданного по радио, я узнал, что премьера «Мечты» состоится 21 мая. В эту

...мы находились на острове Рудольфа. Из сообщения, переданного по радио, я узнал, что премьера «Мечты» состоится 21 мая. В эту минуту я, признаюсь, позавидовал герою своей пьесы, летчику Бесфамильному. Вот, ведь, думаю, Бесфамильный 21-го прилетит, а я сижу. Все же послал в Москву телеграмму «Уверен, мечта Бесфамильного скоро осуществится».

Мечта осуществилась в день премьеры. Уже в районе полюса пришла мысль о том, что в своей пьесе я ничем не погрешил против истины. Участники экспедиции часто шутили, что события развиваются «как по пьесе».

Бывало, Отто Юльевич, смеясь, спрашивал меня: «Ну, что там у тебя дальше в «Мечтах пилота» напропачено?»

Моя мечта сейчас осуществилась. Все произошло, «как по-писанному». Я писал свою пьесу кровью сердца, я хотел рассказать нашим зрителям о своей самой заветной и яркой мечте. О том, что творится в районе полюса, я мог только предполагать.

В пьесе ропски (нагромождения льда) создают серьезную угрозу посадке Бесфамильного. Я так связка со своей пьесой, что появление ропасов в действительной обстановке не было для меня неожиданностью. По пьесе Бесфамильный среди нагромождения льда все же находит ровное поле для посадки самолета. Как известно, нашли его и участники нашей экспедиции. Так воплотилась «Мечта пилота».

Спектакль и игра актеров Михаила Васильевича понравились.

— Бесфамильному, Вирюковой и другим веришь, — говорит он. — В этом большая заслуга актерского коллектива. На сцене — настоящие живые люди. Театр многим помог мне в работе над пьесой, способные актеры (Абрикосов, Янукова и др.) правильно раскрыли образы, дополнили их и оживили. Правда, в некоторых местах хотелось бы видеть меньше патетики и светливости. Особенно это относится к сцене «у палатки» на полюсе. Здесь много неоправданных движений. Их не было и быть не может в действительных условиях. Недостаточно передан в оформлении колорит полюса. Полюс ярок необычайно, и белое полотно, покрывающее снежную площадку, даже в тысячной доле не передает незабываемые сияние и белизну мест, где посадил свой самолет Бесфамильный. Внушительные в действительности выглядят и нагромождения льдов.

— Будет ли написана пьеса о том, «как осуществилась мечта»?

— Я ведь больше летчик, чем драматург. — улыбается Михаил Васильевич. О пьесе говорить еще рано, но ясно одно: мечты пилота Бесфамильного, мечты сталинских питомцев с каждым днем становятся все ярче и смелее. Гордые соколы нашей страны впишут своими полетами еще не одну блистательную страницу в историю покорения природы большевиками. Поэтому будем считать, что продолжение «Мечты пилота» — следует!

Я. Ш.

- ▶ «Вчера вечером в Камерном театре состоялась премьера нового варианта пьесы «Мечта». На спектакле присутствовала героическая четверка завоевателей Северного полюса: автор пьесы Герой Советского Союза М. В. Водопьянов, Герои Советского Союза И. Д. Папанин, Е. К. Федоров, Э. Т. Кренкель и П. П. Ширшов
- ▶ ВЕЧЕРНЯЯ МОСКВА 22 марта 2018



13 августа 1937

С. СЕКРЕТНО.

СЕКРЕТАРЮ ЦК ВКП/б/.

тов. С Т А Л И Н У.

ПРЕД. СНК СССР,

тов. М О Л О Т О В У.

Я не раз разговаривал с тов. Водопьяновым о его поведении и о том, что звание Героя Советского Союза и члена партии ко многому обязывают. Советовал ему брать пример с действительно скромного В. С. МОЛОКОВА, прекрасного летчика и хорошего коммуниста. Тов. Водопьянов обещал не повторить своих промахов, ОДНАКО:

1) На днях нам сообщили, что у себя на родине в Липецке, он не совсем трезвым появился в театре и в таком виде вышел на сцену отвечать приветствовавшим его зрителям.

Зря т. Водопьянов занимается и помогает приехать, в тот-же Липецк "на курорт" московской актрисе, игрой в Реалистическом театре бортмеханика, в его пьесе "Мечта пилота".

2) Мы имеем документы о не совсем скромном отношении Водопьянова к девушкам. Особенно не хорошо это выразилось с комсомалкой Харитоновой, сестрой летчика орденоносца Дальневосточной армии.

3) Не прибавляет Водопьянову авторитета продажа своей машины М1, и приобретение у некоего англичанина импортной автомашины, путем какой-то комбинации.

4) Не с выгодной стороны показал себя Водопьянов и покупкой у пона, в Липецке дома для своего отца. Вудто-бы кроме полковника дома не было возможности через райисполком купить в Липецке другой дом.

В основе этого письма лежит тревога, что-бы таких людей не потерять, ибо это люди прекрасные и пузлые, но не имеющие в быту достаточно сдерживающих центров. Кроме того среди сланы, некоторыми товарищами кружат головы настолько, что разговоры и влияние на них средних работников, мало дает результатов. Если на них крепко не воздействовать, они постепенно могут скатиться вниз, начав с бытовой стороны, в том числе и через подозрительных жен (Ляпинский), через которых может запустить свою руку и враг.

Может быть возможно, что-бы т. Водопьянова вызвал т. БИРОВ, Н. И. Такой высоко-авторитетный разговор сильно ударит его в нос и заставит взяться за ум. В таком случае эту беседу, может быть полезно расширить, включив сюда и наиболее неустойчивого тов. СЛЕПНЕВА, который не всегда положительно влияет на других героев. Видимо донельзя для излишних вливыков Слепнев чернает из частей платных докладов о полетах - об Аризике, о Северном полюсе. Такие общественные выступления, нередко превращают в своеобразный источник артистических доходов, беря за каждое выступление по 1000 и больше рублей.

Вот только вчера, мы получили письмо из Симферополя, в котором описывают, что 22-23-24 июля т. ЛЯПИНСКИЙ делал в городском саду доклад об артистических экспедициях, беря за выступление по 1100 рублей, а вслед за ним приехавшая НИНА КАМЕНЕВА за выступление берет 1400 рублей.

НАЧ. ПОЛИТУПРАВЛЕНИЯ
Главсевморпути
при СНК СССР

(С. ВАРГАВИНОВ)



Спасибо за внимание!

