

**К вопросу изучения флоры
золотистых водорослей
в пресноводных водоемах
Антарктики**

Сафронова Т.В.

**Ботанический институт им. В. Л. Комарова
Российской академии наук**

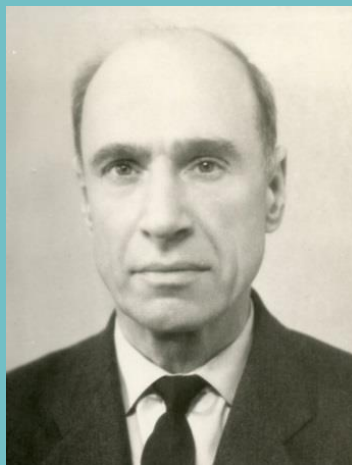
«История открытия и исследования Антарктиды» Алексей Фёдорович Трёшников

Глава 28. ВТОРАЯ СОВЕТСКАЯ АНТАРКТИЧЕСКАЯ ЭКСПЕДИЦИЯ (1956—1958)

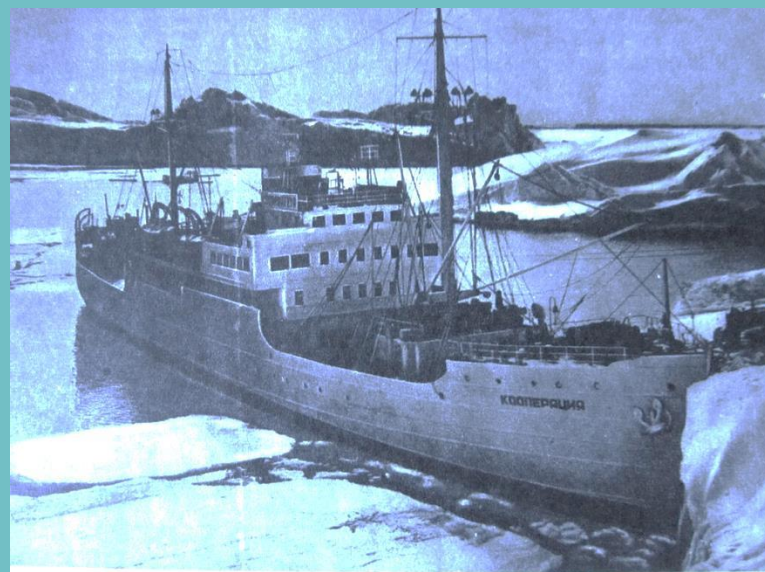
«На борту «Кооперации» в составе сезонного биогеографического отряда Второй экспедиции прибыл ботаник профессор М. М. Голлербах из Ботанического института Академии наук СССР.... Голлербах собрал богатую ботаническую коллекцию, представленную водорослями, лишайниками и мхами. В своем отчете о ботанических исследованиях он отметил не только исключительную выносливость этих простых антарктических растений в отношении низких температур, но и способность их активно жить и расти при температуре немногим выше нуля».



Теплоход "Кооперация"



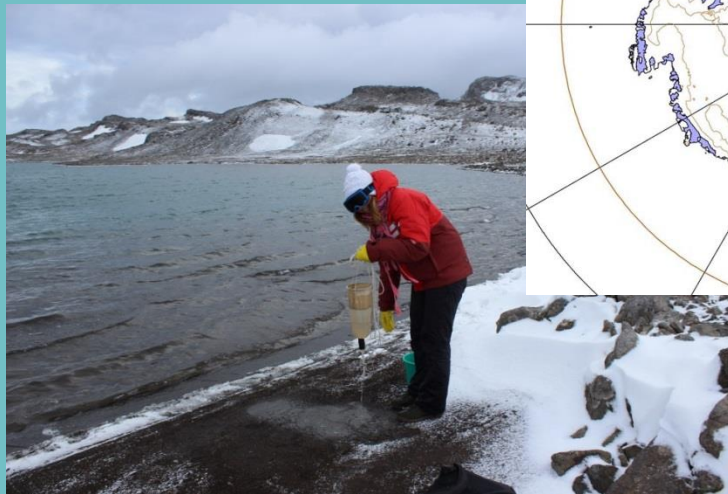
М. М. Голлербах



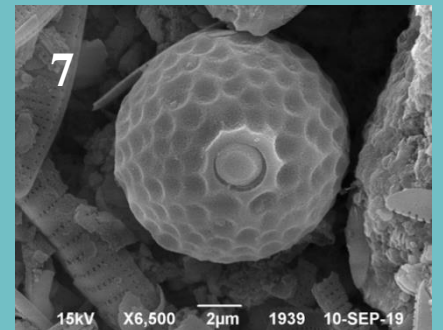
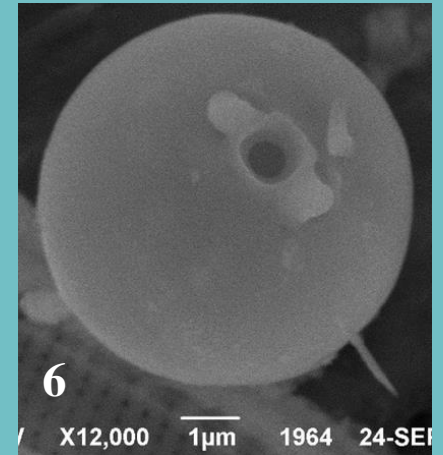
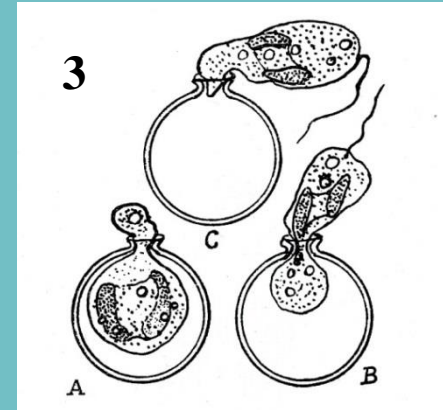
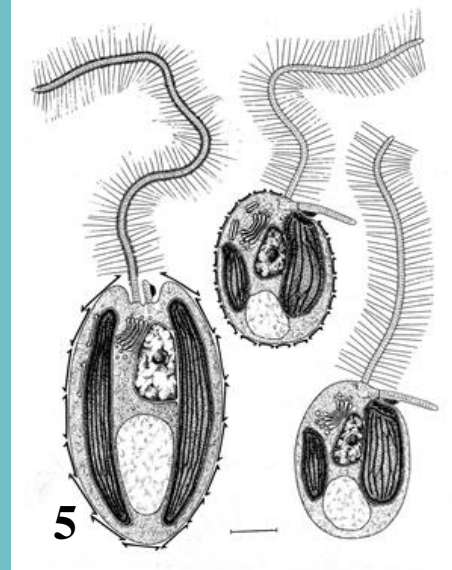
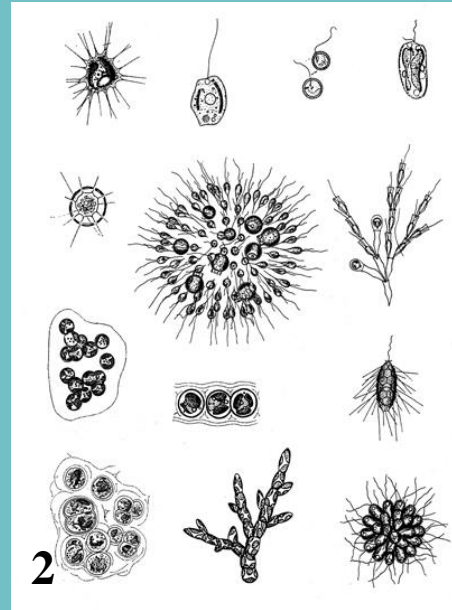
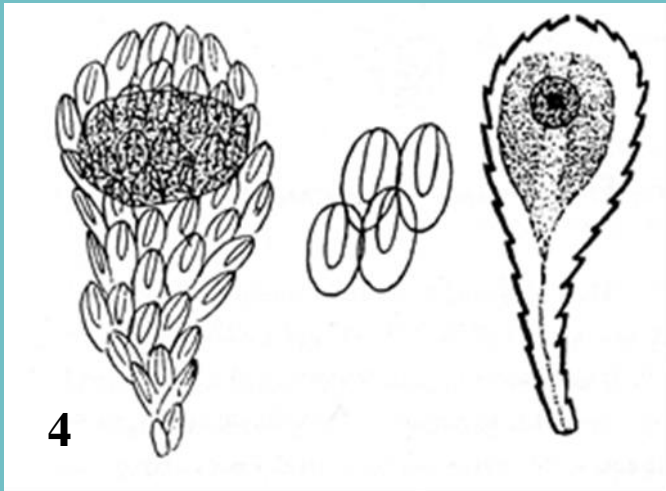
Теплоход "Кооперация в Антарктиде". Снимок из журнала "Морской флот" № 12-1972.

В пресноводных водоёмах Антарктики были собраны пробы водорослей в окрестностях трех антарктических станций:

ст. Прогресс (оазис Холмы Ларсеманн),
ст. Новолазаревская (оазис Ширмахера),
ст. Беллинсгаузен (остров Кинг-Джордж).

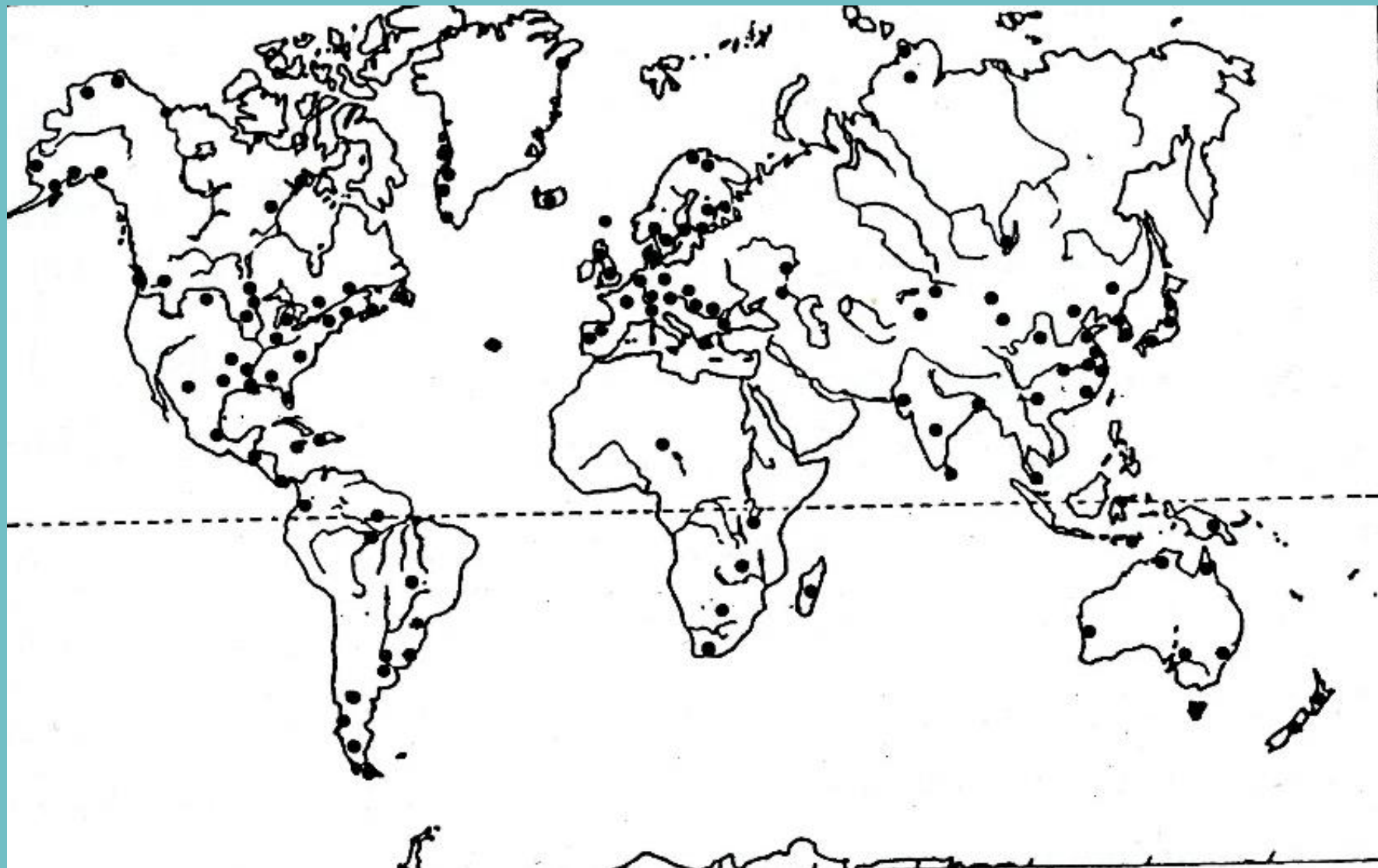


Золотистые водоросли (Chrysophyta)



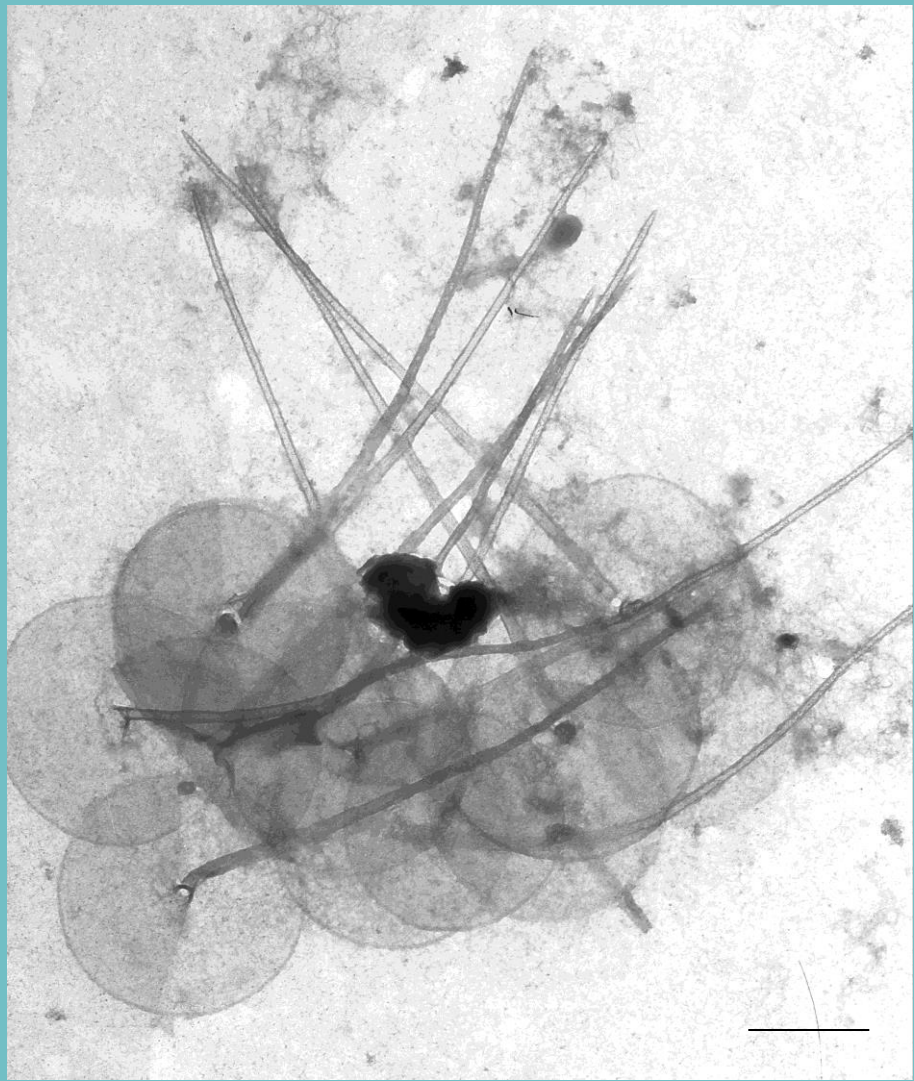
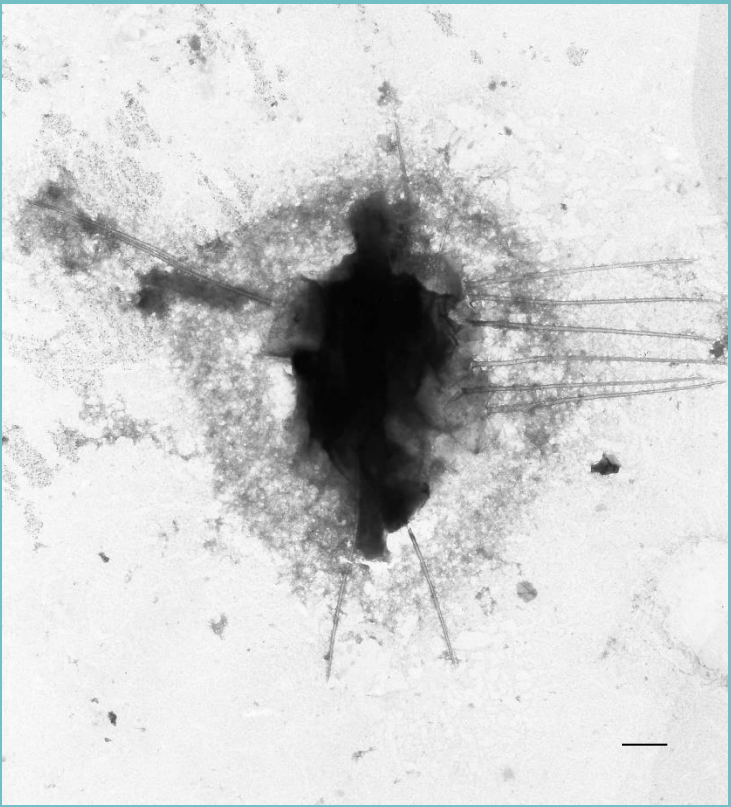
Рисунки: Petersen, 1918; Preisig,
Hibberd, 1986; Kristiansen, 2005;
www.sciencesource.com

Электронно-микроскопические исследования чешуйчатых золотистых водорослей в пресноводных водоемах (Kristiansen, 2005)



Золотистые водоросли

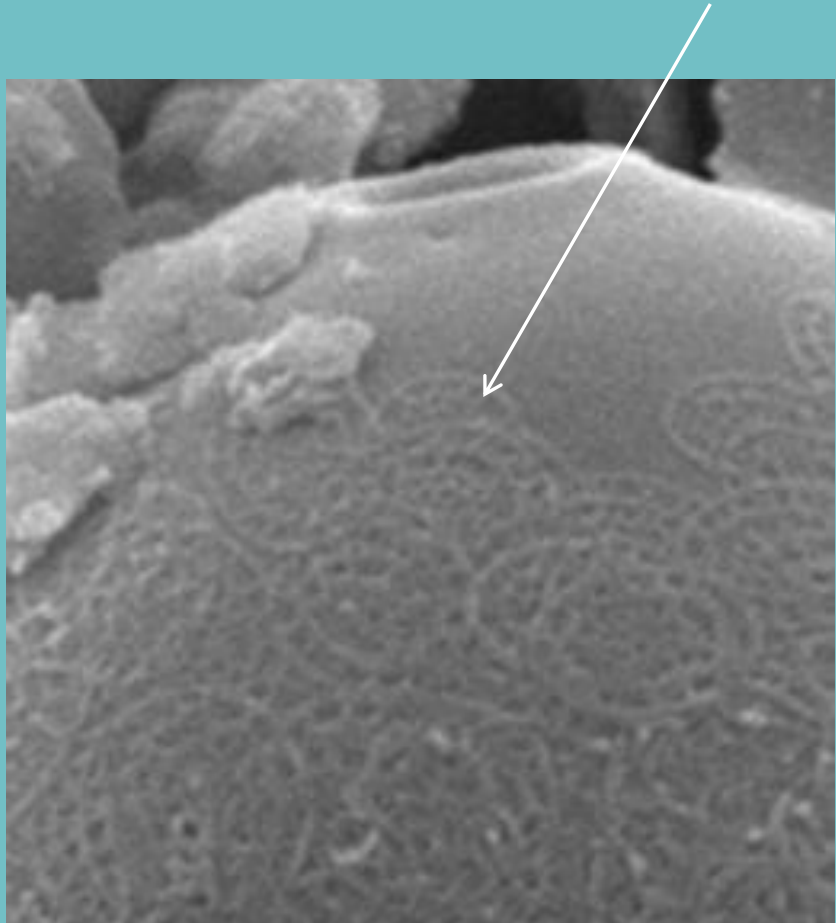
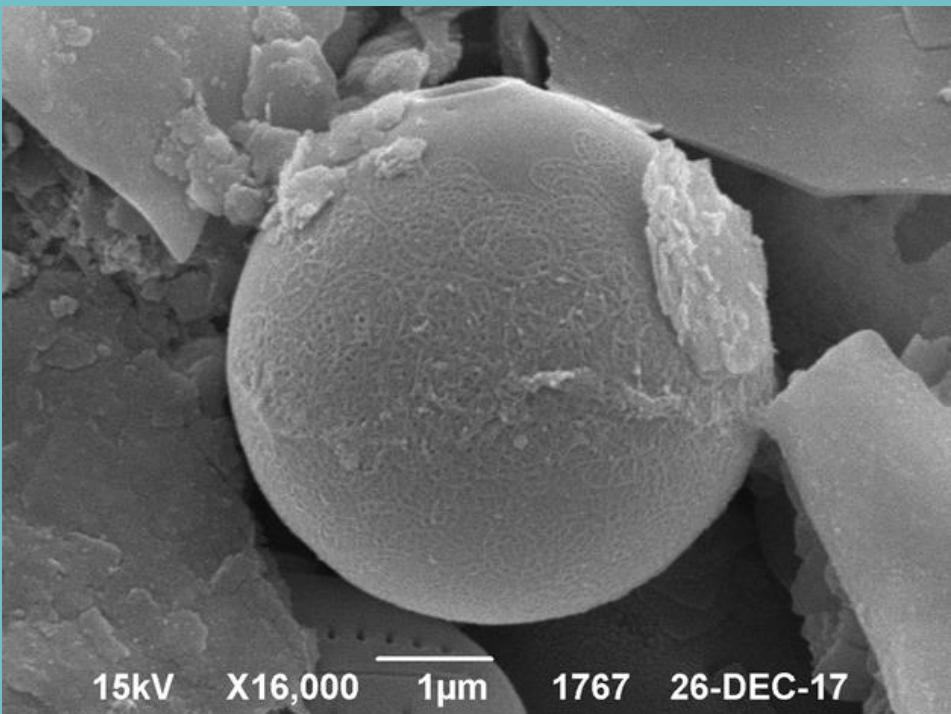
Paraphysomonas vestita (Stokes) de Saedeler ssp. *vestita*



(окрестности станции Прогресс)

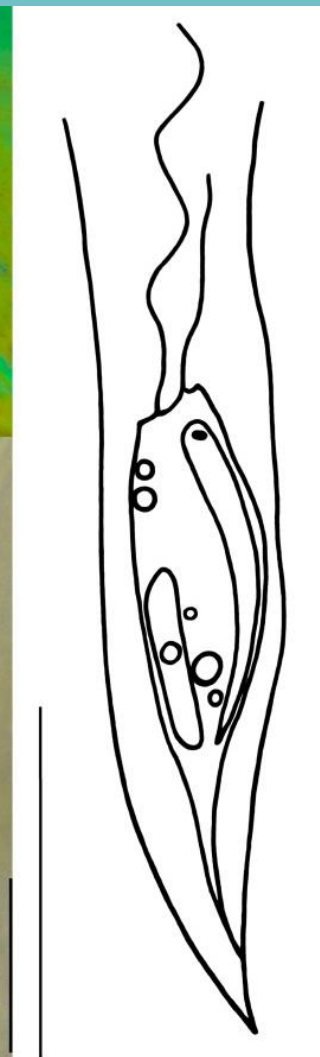
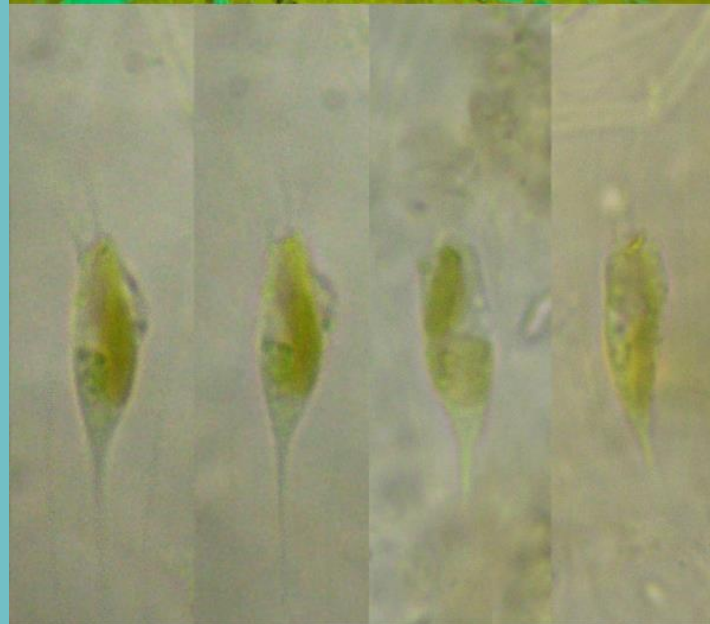
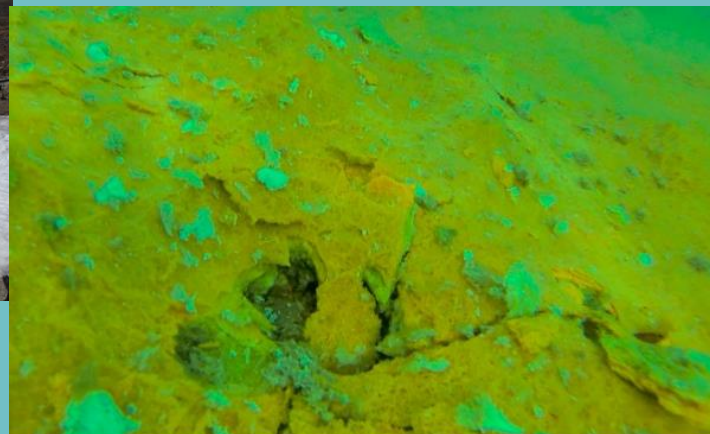
Масштабная линейка – 1 мкм.

Стоматоцисты *Paraphysomonas butcheri* Pennick et Clarke



(окрестности станции Прогресс)

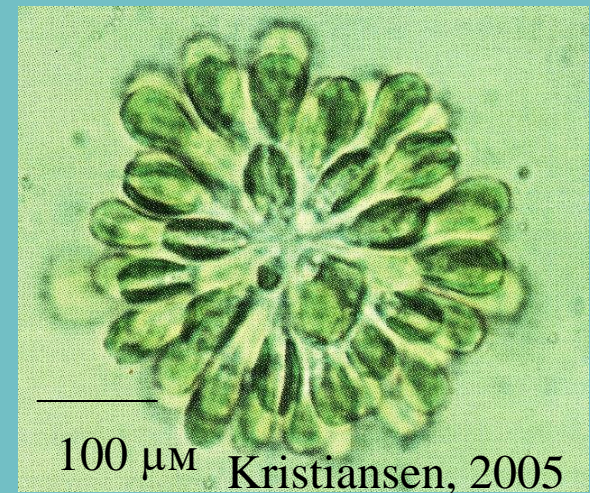
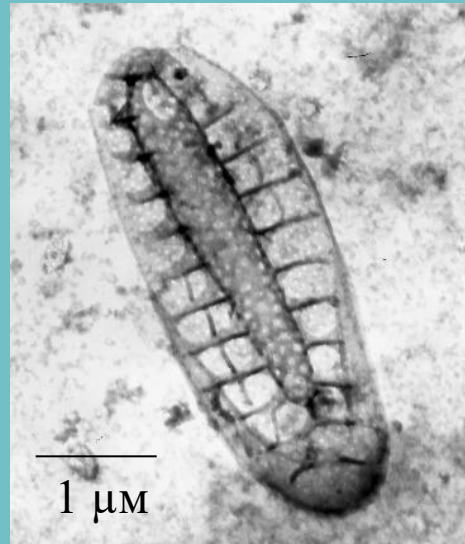
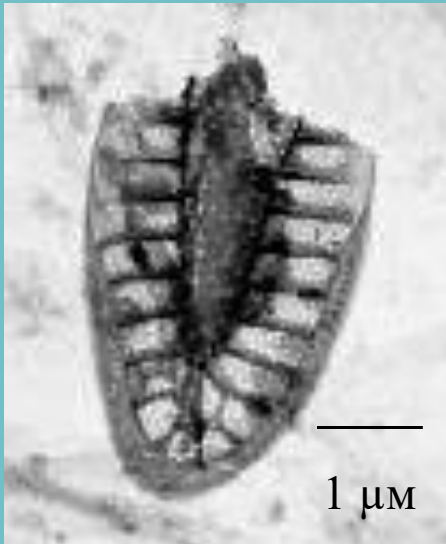
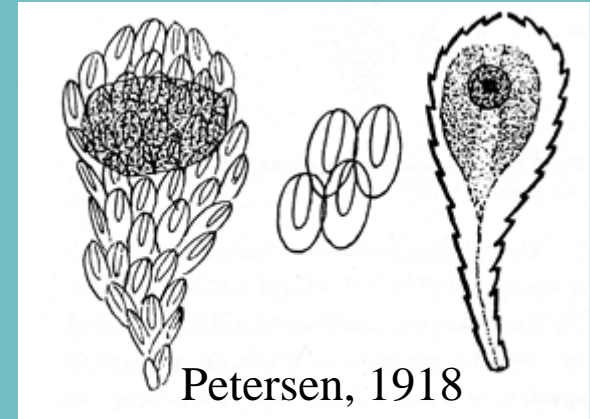
Золотистые водоросли *Dinobryon cylindricum* Imhof



*Вид обнаружен в окрестностях
станции Новолазаревская
Смирновой С.В.*

Рисунок Смирновой С.В., масштабная линейка – 10 мкм.

Золотистые водоросли *Synura petersenii* Korschikov



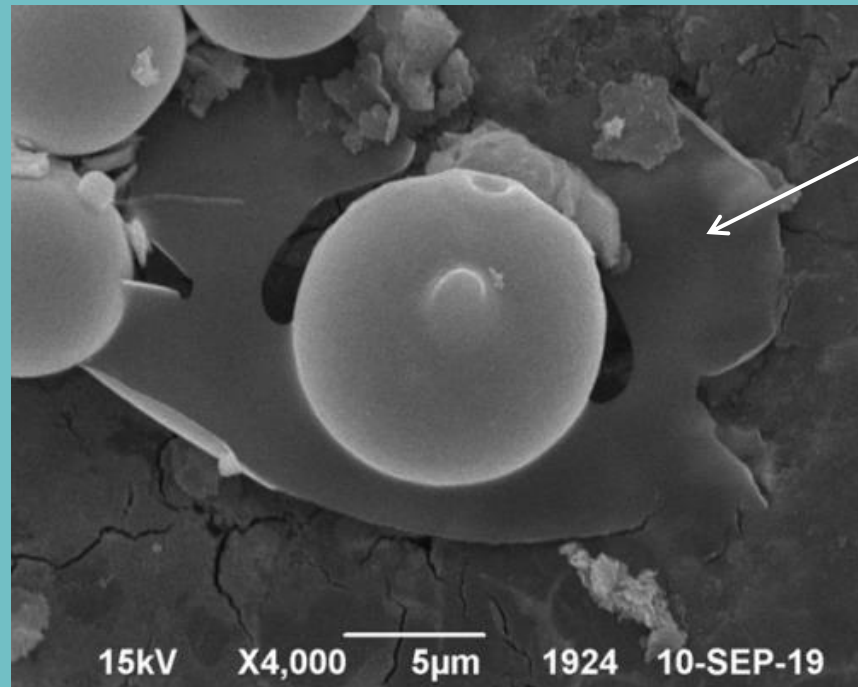
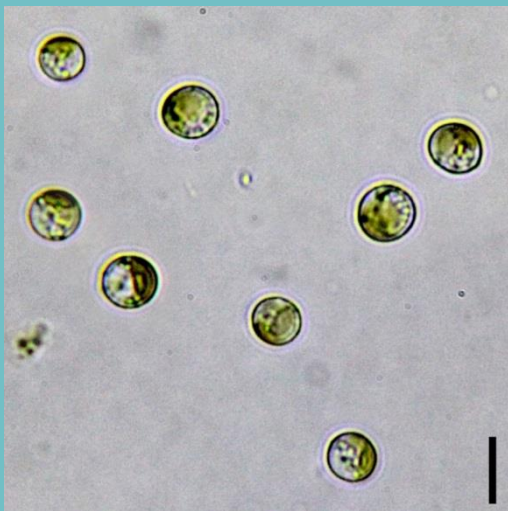
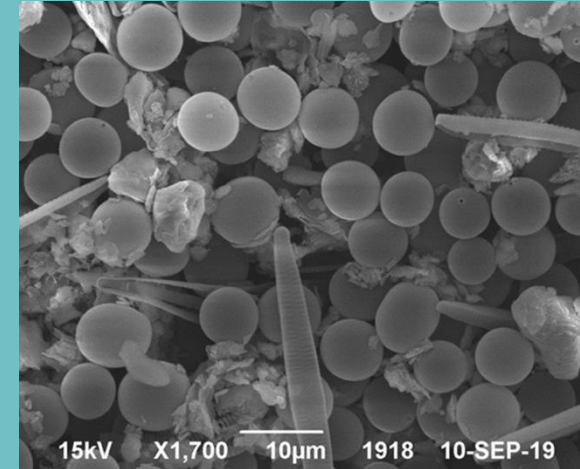
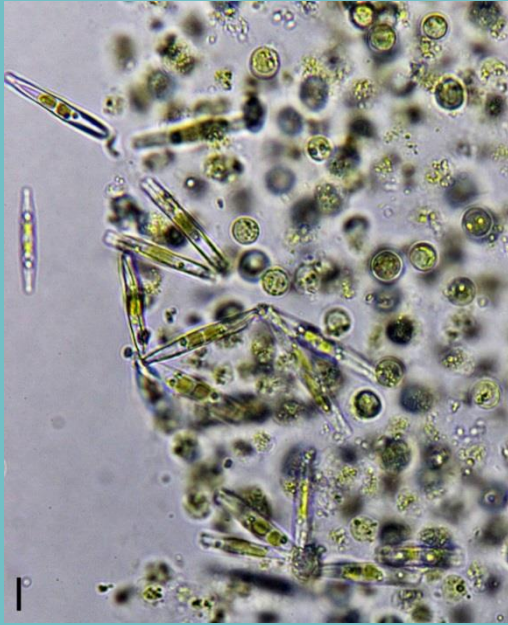
*Окрестности
станции Беллинсгаузен*

Колонии *Hydrurus foetidus* (Villars)Trevisan

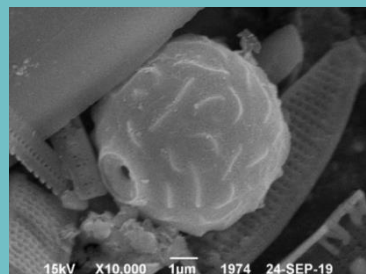
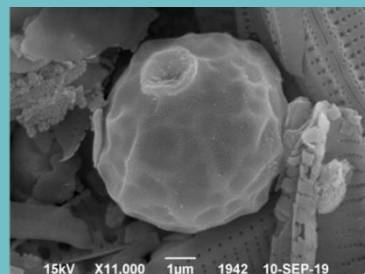
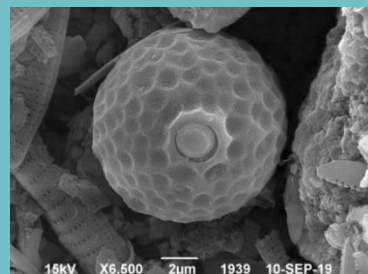
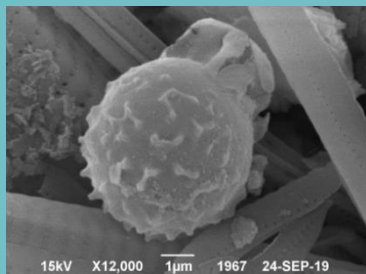
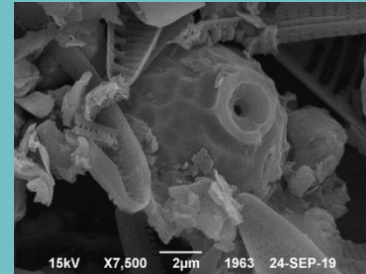
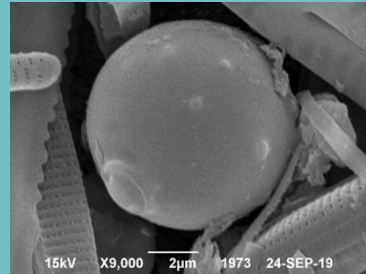
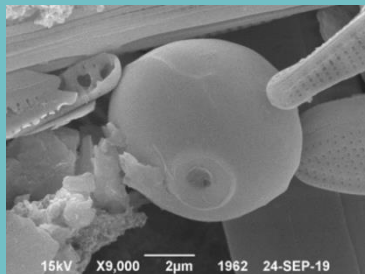
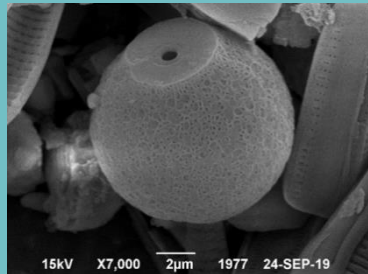
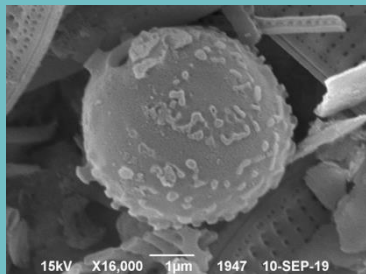
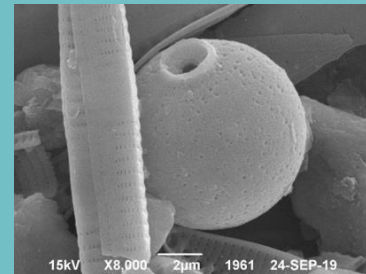
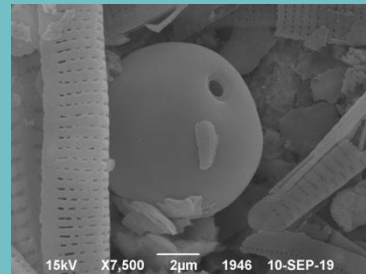
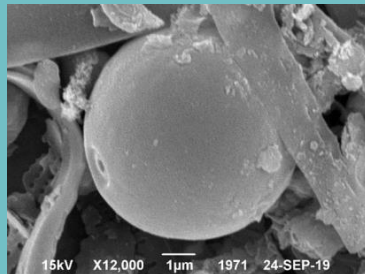
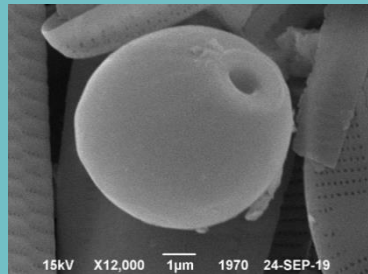
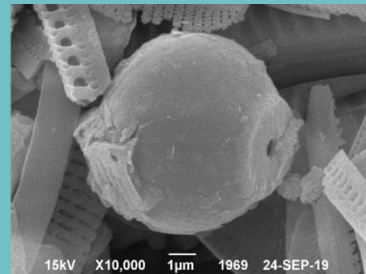
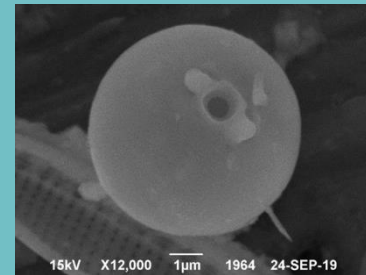
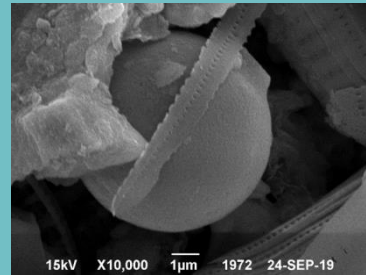
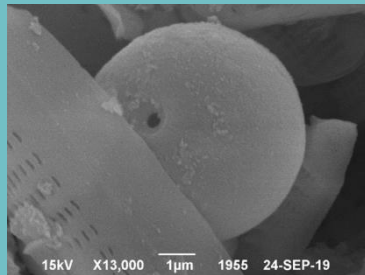
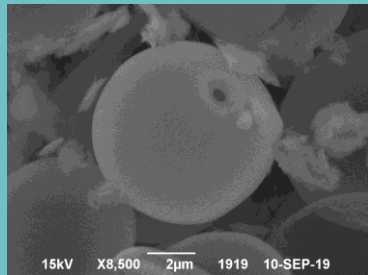
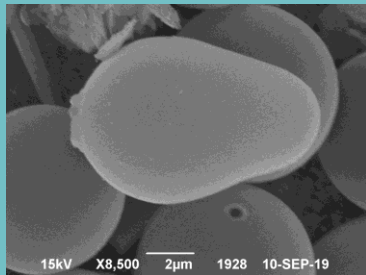


обнаружен прикрепленным к камням в ручьях на острове Кинг-Джордж

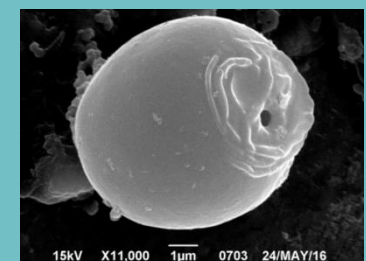
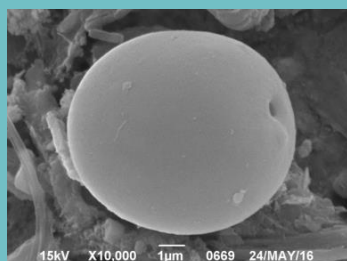
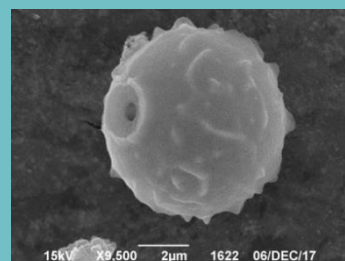
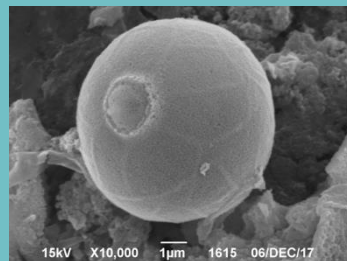
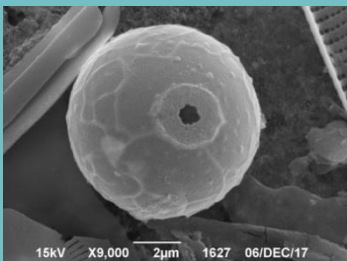
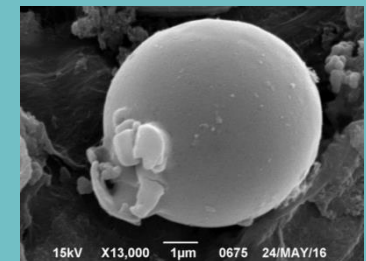
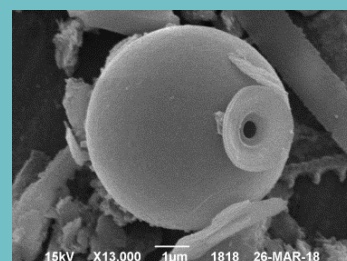
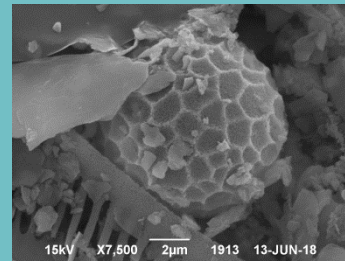
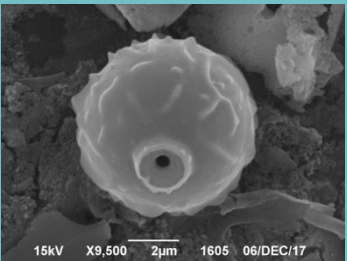
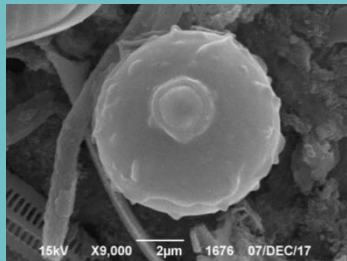
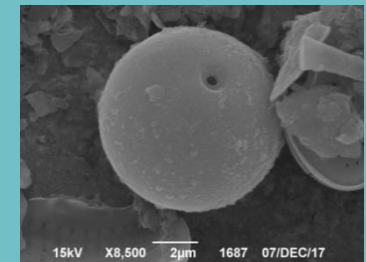
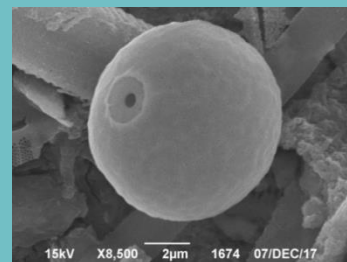
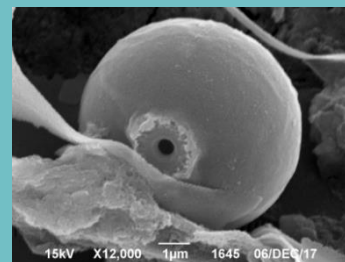
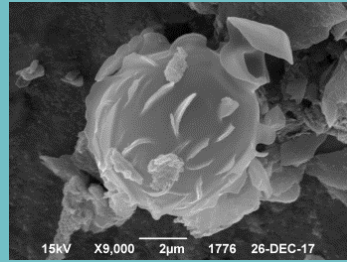
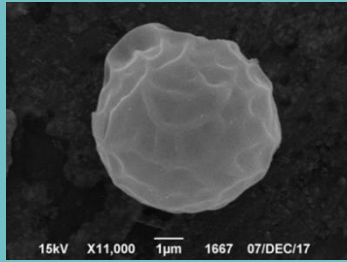
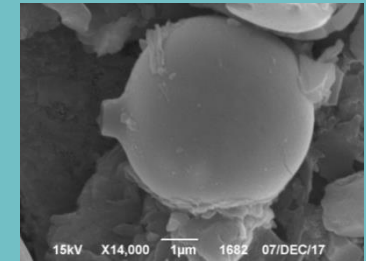
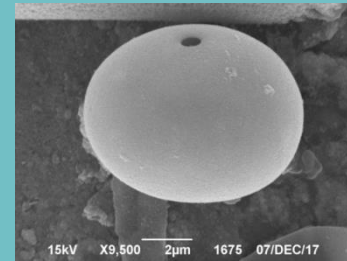
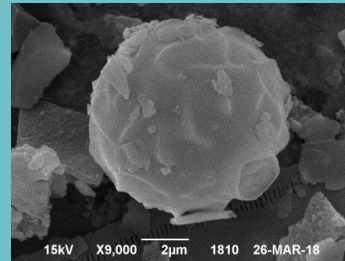
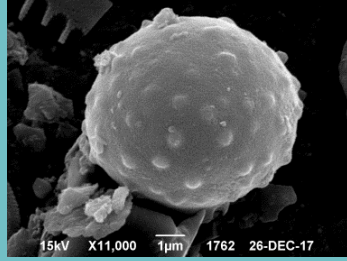
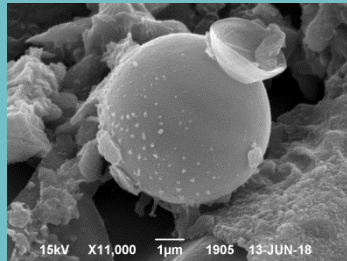
Колонии *Hydrurus foetidus*, клетки сформировали стоматоцисты



Стоматоцисты золотистых водорослей водоёмов о. Кинг-Джордж, п-ов Файлдс



Разнообразие стоматоцист золотистых водорослей в окрестностях станции Прогресс



A scenic landscape featuring a calm body of water in the foreground, likely a lake or a wide river. The water is surrounded by dark, rocky shores and snow-covered hills in the background. The sky is overcast and grey. The overall scene is serene and somewhat desolate.

Спасибо за внимание!

Искреннюю благодарность за организацию работ и постоянную помощь выражаю Алексею Вадимовичу Неелову, всем сотрудникам и руководству РАЭ, экипажу НЭС «Академик Фёдоров» и моим коллегам.

Работа выполнялась на оборудовании ЦКП БИН РАН
(отделения СЭМ, ТЭМ и СМ)