

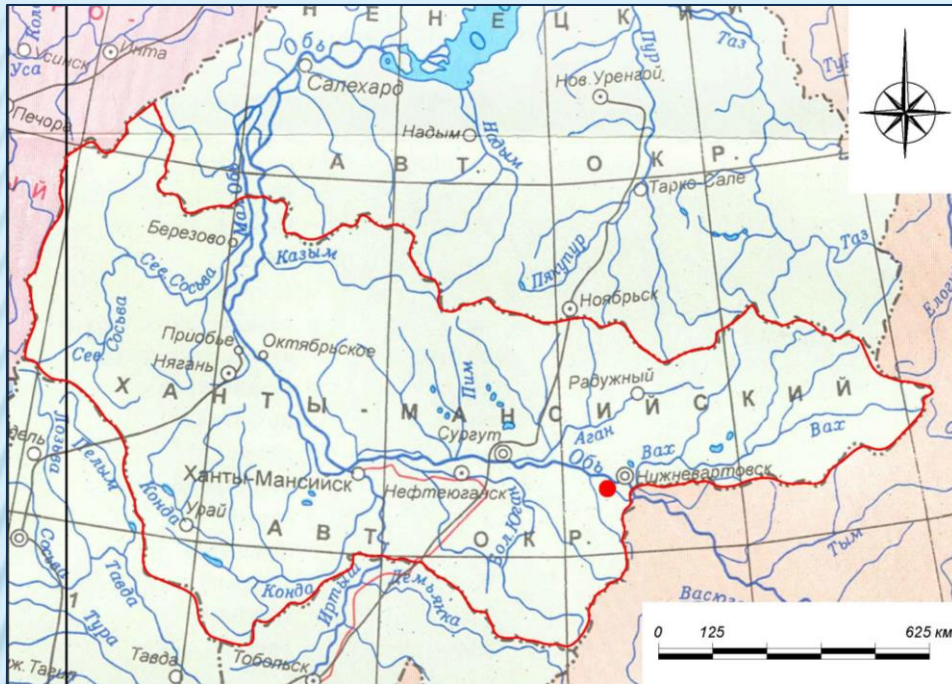


**ООО «НПО «СЕВЕРНАЯ АРХЕОЛОГИЯ -1»»
Г. НЕФТЕЮГАНСК**



**НОВЫЕ НАХОДКИ ДЕРЕВЯННЫХ СУДОВ У Д. ВАТА В
НИЖНЕВАРТОВСКОМ РАЙОНЕ ХМАО-ЮГРЫ**

Кухтерин С.А. Скоробогатова А.Ю.



На небольшом участке Обской поймы в 40 км к западу от г. Нижневартовска, на сегодняшний день обнаружено три деревянных судна





1997 г

Остов первого деревянного судна был обнаружен на правом берегу протоки Кирьяс в 2,83 км от её устья, в 15,8 км к юго-западу от д. Вата, в 46 км к западу от г. Нижневартовска

1999-2000 г

Судно исследовалось совместной экспедицией ПНИАЛ УрГУ и музеем г. Нижневартовска под руководством Морозова В.М.

В ходе исследования были определены внешние характеристики судна:

- длина — 34 м;
- максимальная ширина — 7 м;
- толщина досок обшивки: от 14–15 см (днище) до 8–9 см (борта);

По вещевому комплексу судно датировано первой третью XIX в.

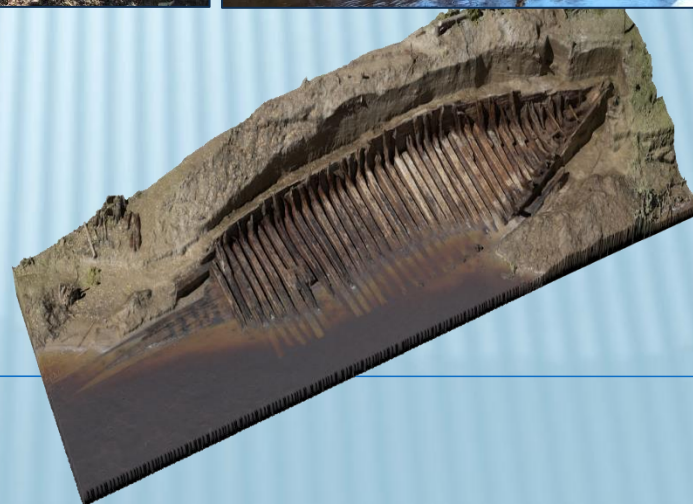
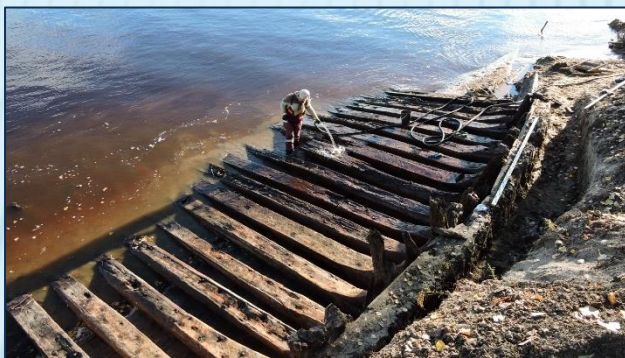


2015 г

Совместный проект:

- ООО «НПО «Северная археология — 1»»,
- Нижневартовского краеведческого музея им. Т.Д. Шуваева,
- ЛМАИ «Артефакт» Томского Государственного Университета

В ходе работ судно было полностью расчищено изнутри и снаружи. Проведена фиксация конструктивных деталей судна методом фотограмметрии, собрана коллекция артефактов. Судно было полностью извлечено и перевезено в г. Нижневартовск для дальнейшей реставрации и экспонирования. Создана цифровая 3D модель





Судно размещено в оборудованном ангаре для сушки в естественных условиях.

Реставрационные работы проводятся под руководством М. Л. Копейкина, сотрудника подводно-археологической экспедиции «Память Балтики», г. Санкт-Петербург.

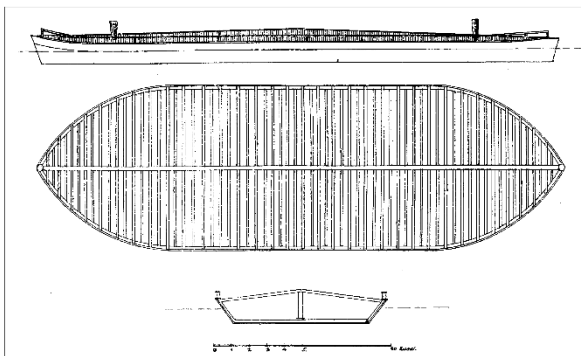
В ходе реставрации поверхность деталей механически очищалась от рыхлых слоев и древесной трухи, затем поверхность пропитывалась антисептиком «NEOMID»440 ECO. Для финишной пропитки использован гидрофобизирующий раствор «НЕОГАРД для дерева»

На сегодняшний день все детали корпуса судна отреставрированы и подготовлены к монтажу.

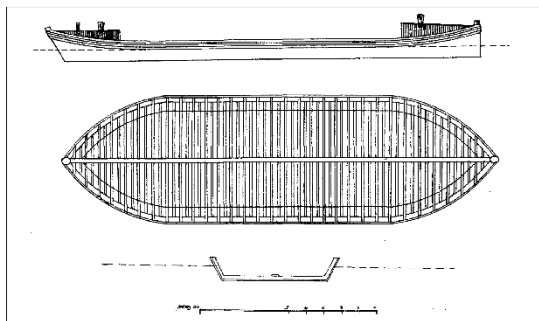
Носовая часть судна экспонируется в помещении Нижневартовского краеведческого музея



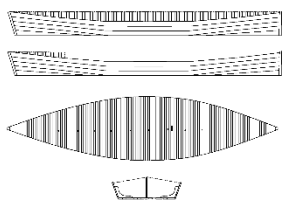
Камская ладья



Бархот



"Кирьясская барка"

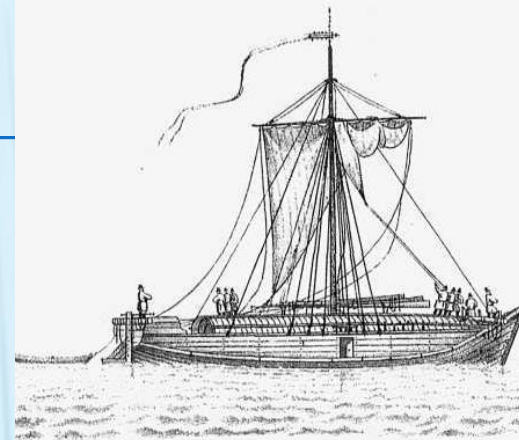


Характеристика судна	Кирьясская барка	Бархот
Длина (м)	34	27,4-45,7
Ширина (м)	7	6,9-11,4
Высота бортов	2,1	1,5-2,1
Наличие перекрытия	+/-	+/-
Развал бортов	+	+
Наклон форштевня (носа)	+	+
Наклон ахтерштевня (кормы)	-	-
Наличие бортов	+	+

Кирьясская барка

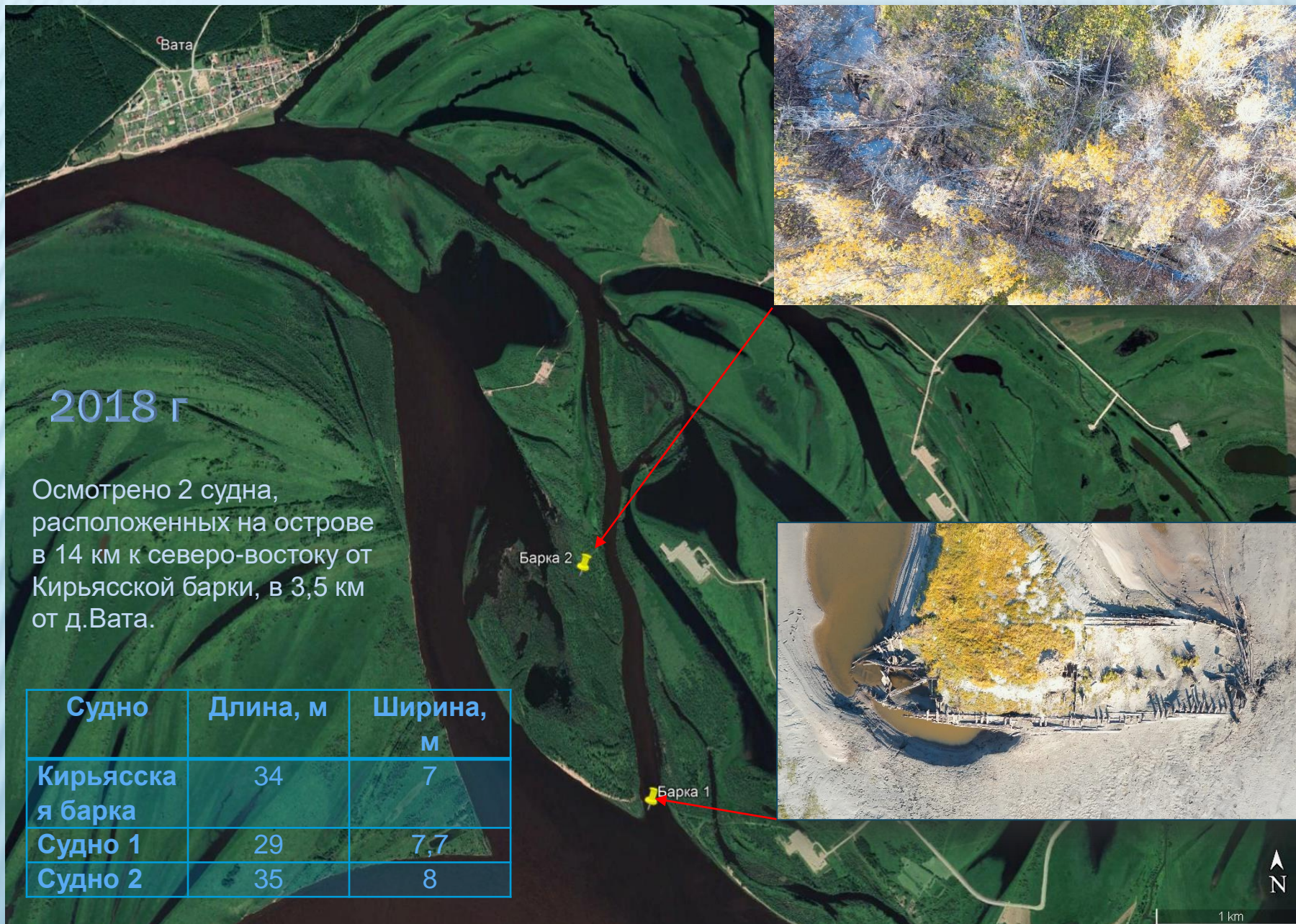
- Построена по образцу бархота (камской ладьи)
- Особенности этих судов является тщательность постройки, рассчитанная на долгую эксплуатацию и улучшенные судоводные качества:
- Корпус ладейного типа с плоским дном, плавными подворотами, переходящими в развалистые борта. Форштевень прямой с уклоном вперед, ахтерштевень вертикальный. Центральная часть закрыта двухскатным навесом. На высокой мачте прямой парус, 6-8 весел, также передвигался бечевой и завозами.

Фиг. 54



БАРХОТЪ.





2018 г

Осмотрено 2 судна,
расположенных на острове
в 14 км к северо-востоку от
Кирьясской барки, в 3,5 км
от д.Вата.

Судно	Длина, м	Ширина, м
Кирьясская барка	34	7
Судно 1	29	7,7
Судно 2	35	8

Судно №1 расположено на песчаной отмели и практически полностью замыто грунтом. Удалось осмотреть носовую часть и прилегающий участок левого борта, а также остатки верхнего перекрытия. Корма полностью перекрыта песком.



Привальный брус

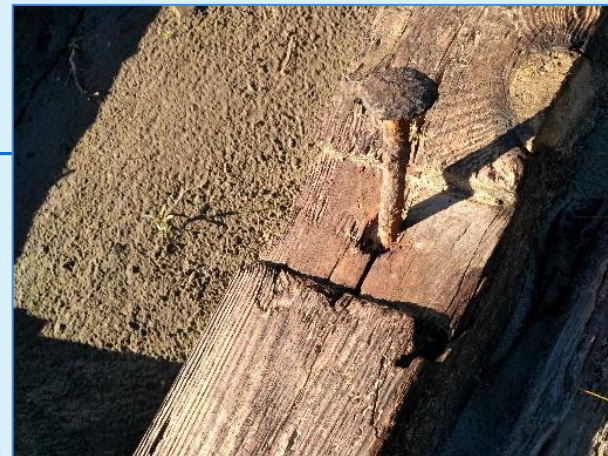


- ✘ Прослежены 4 переборки, разделяющие судно на 5 частей: носовая часть (транец), и трюм, разделенный на 2 равных отсека. Между транцем и трюмом было открытое пространство, где находился трап и дверь в трюм. Еще одна переборка симметрично расположена на корме .
- ✘ Переборки представляют собой каркасную конструкцию из вертикальных брусьев обшитых с двух сторон досками. Внутреннее пространство заполнено древесным углем.

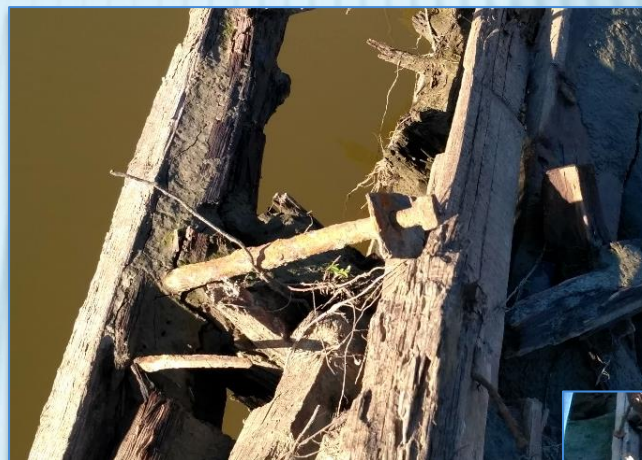
Устройство перекрытия

- ✘ По центральной оси прослежены остатки пиллерсов, установленных с шагом 1,2-1,3 м.
- ✘ Перекрытие уложено на квадратные в сечении брусья размером 10x10 см, расположенные перпендикулярно бортам. Доски перекрытия уложены параллельно бортам
- ✘ Параллельно левому борту прослежен еще один брус-опора верхнего перекрытия





1



2

Железные элементы крепления

Обшивка к шпангоутам крепится при помощи гвоздей и болтов:

1. Гвозди кованые с полукруглыми шляпками и четырехгранным или округлым стержнем, длиной 18-20 см
2. Болты с гайками используются для стяжки досок обшивки между собой
3. Вдоль правго борта шпангоуты дополнительно укреплены треугольными элементами из листового железа.

3





Второе судно такой-же конфигурации и размера находится в центральной части острова на подтопленном участке, поросшем ивняком. Из-за довольно густой растительности и топкого грунта фотофиксация судна была затруднена.

Левый борт



Правый борт



Судно с отвесными бортами, и сохранившимся верхним перекрытием. Из-за ветхости конструкций подробный осмотр перекрытия не проводился.

Из выявленных особенностей можно выделить обшивку носа полосами железа. При вскрытии обшивки была обнаружена цементная заливка внутри борта.





ВЫВОДЫ:

1. Все выявленные особенности конструкции судов:

- × Крепление всех деталей при помощи железных гвоздей
- × Присутствие болтов для стяжки обшивки
- × Цементная заливка внутри корпуса

Указывают на то, что эти суда строились и эксплуатировались в XX веке.

2. Обнаружение трех судов на сравнительно небольшом участке Оби может свидетельствовать об осложненных условиях судоходства в данном месте

СПАСИБО ЗА ВНИМАНИЕ

