



Восьмая международная научно-практическая конференция «Полярные чтения – 2020»

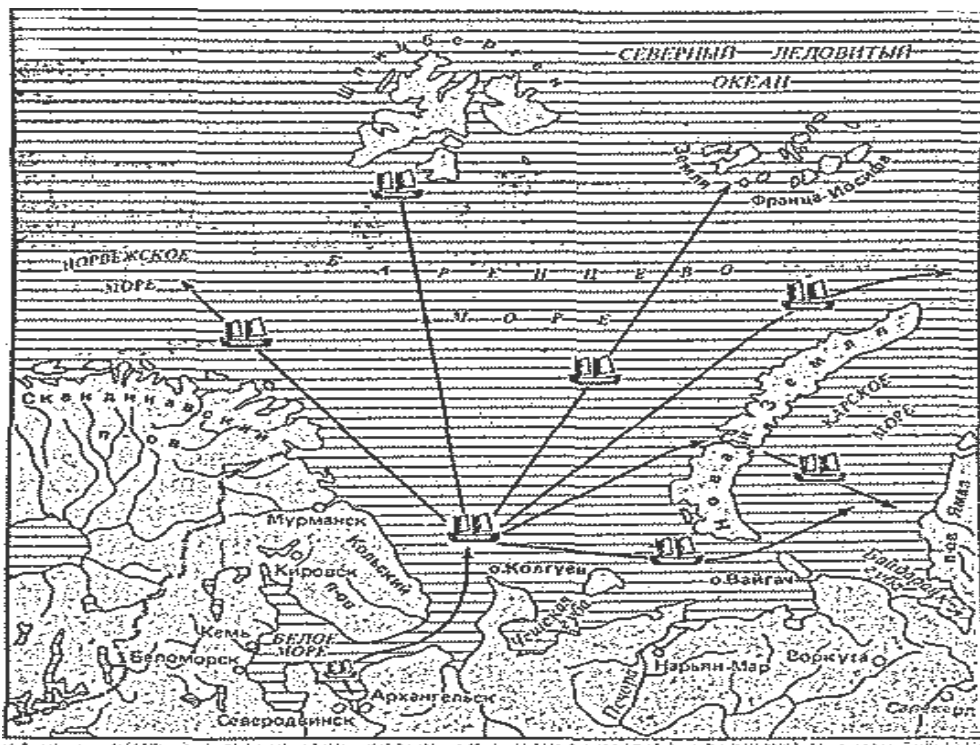


Роль Военно-морского флота России в океанографических исследованиях Северного Ледовитого океана в 1725–2018 гг.

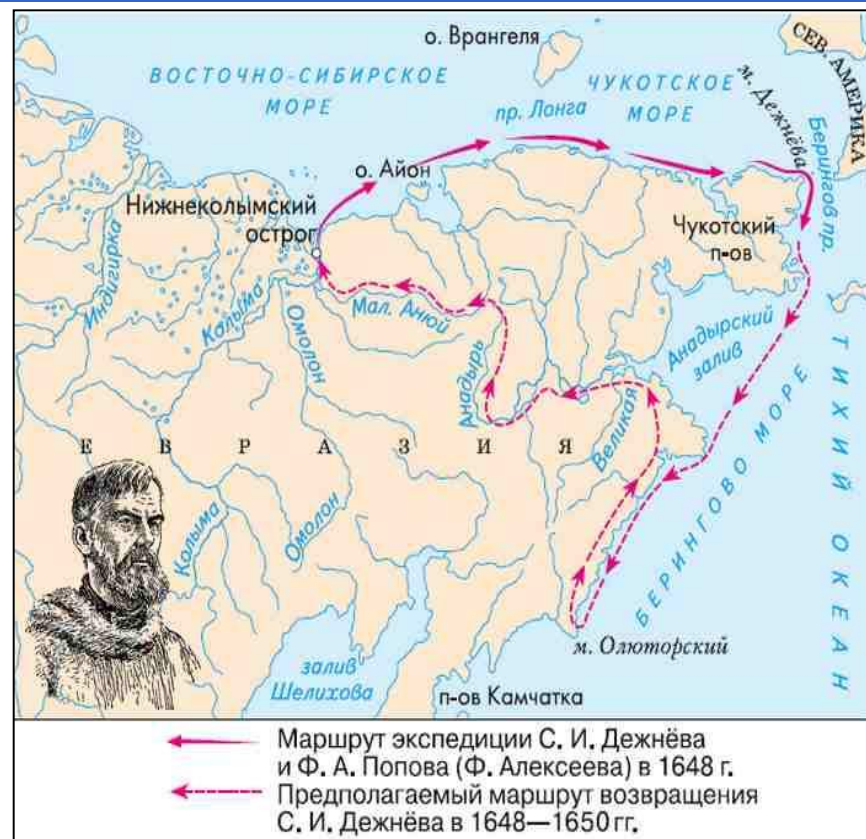
*Капитан 1 ранга запаса
Засл. работник Высшей школы РФ
д.т.н., проф. Корнеев О.Ю.
Капитан 1 ранга запаса
К.т.н., доцент Леонов А.О.*

Предыстория гидрографических исследований в Арктике

В XI – XVII веках поморы на своих кочах доходили по заполярной территории Западной Сибири до устья Енисея, ходили на Новую Землю, на Шпицберген и прибрежные острова Баренцева и Карского морей. Вот как назывались основные морские пути XVI века: «Мангазейский морской ход», «Новоземельский ход», «Енисейский ход», «Груманланский ход».

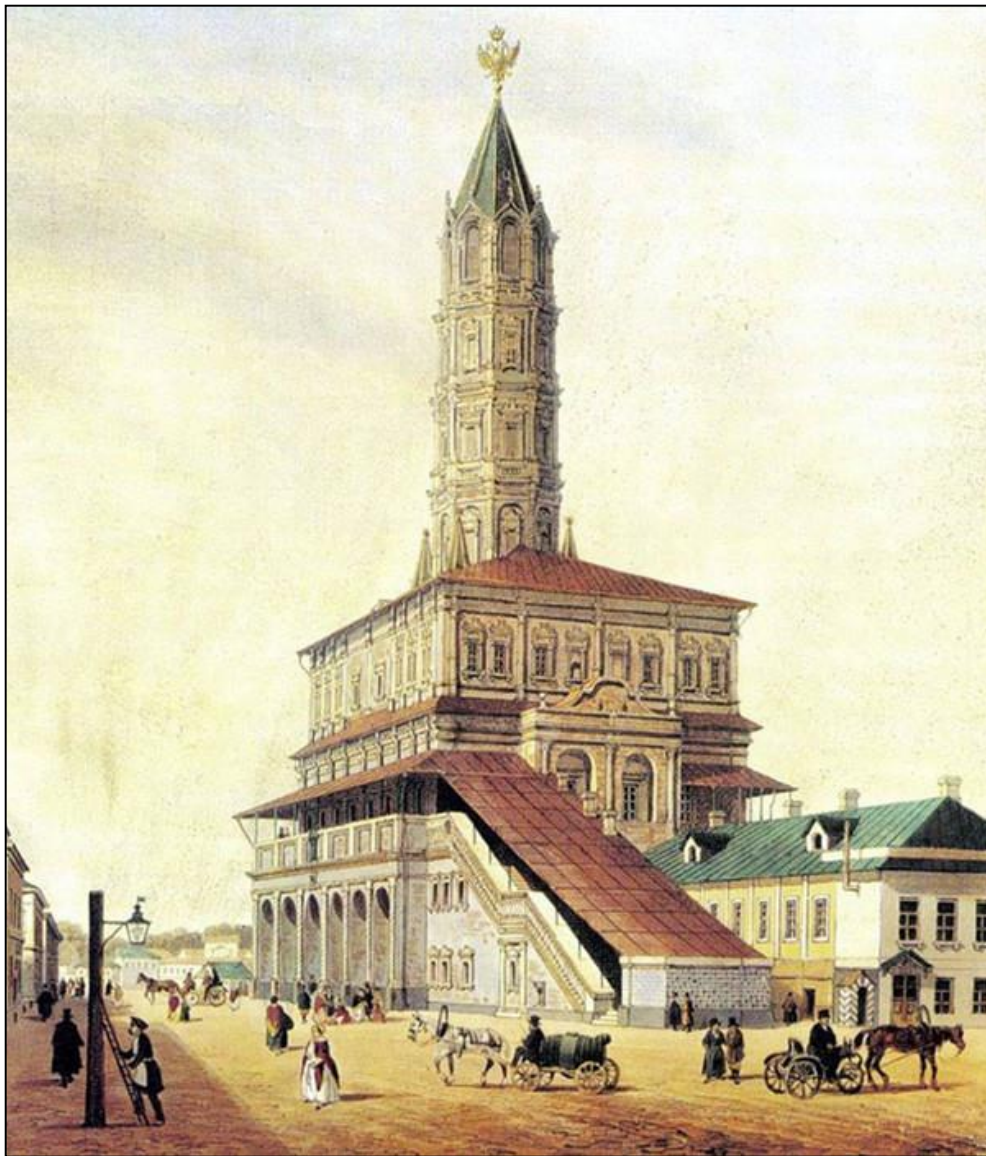


1525 г. Дмитрий Герасимов составил первый проект Северного морского пути и первую карту берегов Северного Ледовитого океана и Московии (сохранилась в копии Баттиста Агнезе).



В августе 1648 г. 9 кочей вышли из у. р. Колыма на восток под руководством Ф.А. Попова и С.И. Дежнева. В сентябре обнаружили мыс Большой каменный нос, где коч СИ разбился. Летом 1649 г. основал Анадырский остров, где оставался до 1662 года, после чего прибыл в Москву. За заслуги перед Россией царь пожаловал С. Дежневу жалованье за все его годы жизни в Сибири, а также звание атамана (умер в в 1673 году).

Подготовка к картографированию Арктики



Систематические гидрографические, геодезические, топографические, магнитологические и океанографические исследования окраинных морей Северного Ледовитого океана и их побережья на научной основе были организованы императором Петром I при помощи офицеров Российского Флота.

Для подготовки кадров соответствующего направления Петр I **25 января (н. ст.) 1701 года** в Москве, организовал **Школу математических и навигацких наук.**

Первый официальный выпуск состоялся в **1705 г. – 64 человека.**

В **1715 году** навигацкие классы Школы были переведены в Санкт-Петербург и на их основе была создана **Морская академия.**

В **1718 г.** в Морской академии образован **Геодезический класс.**

Одними из первых выпускников Морской академии, принявшими участие в картографическом описании Обской губы Карского моря сразу после выпуска в 1719 году стали Петр Чичагов и Иван Захаров в экспедиции майора лейб-гвардии Семеновского полка Ивана Михайловича Лихарева.



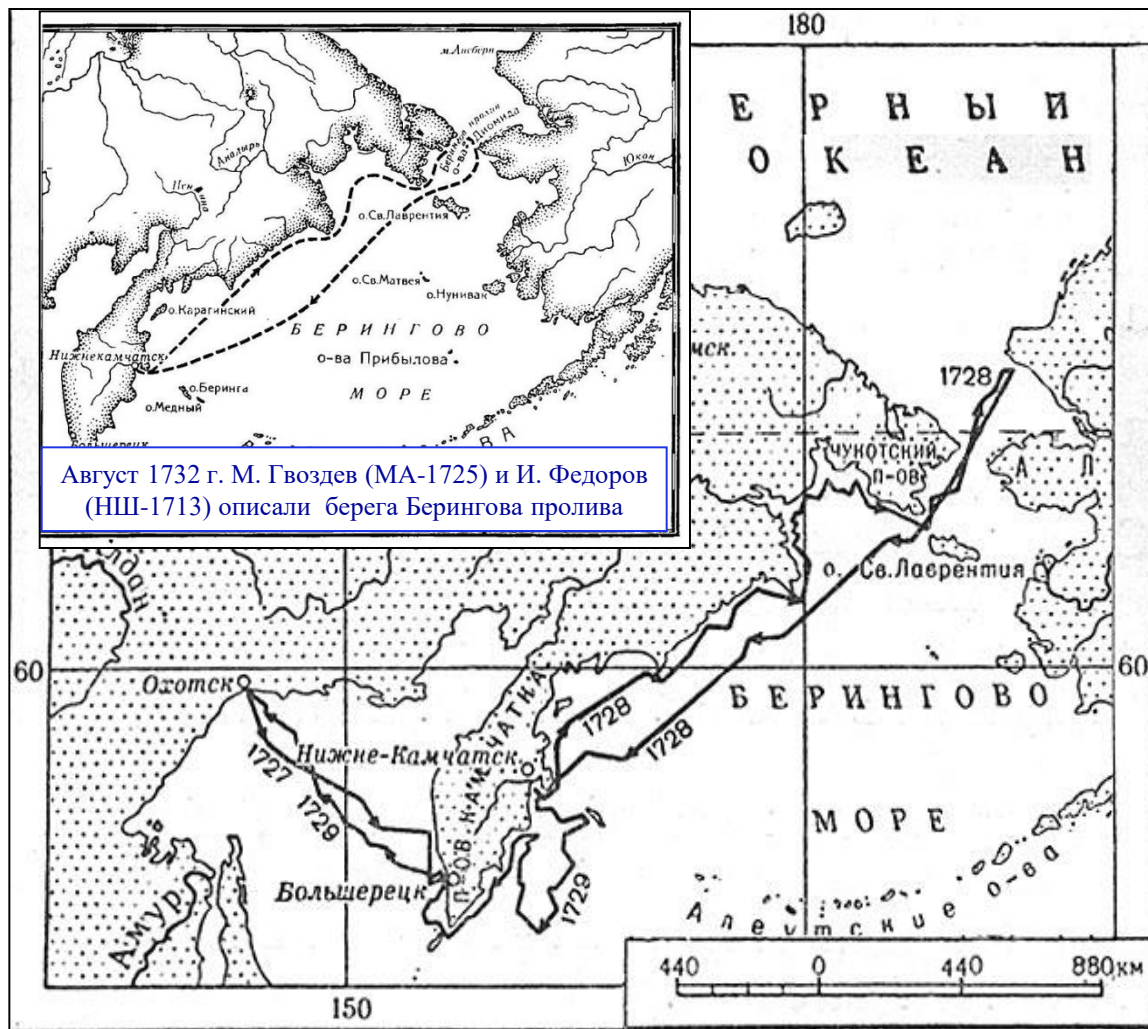
Карта П. Чичагова, 1720

Первая Камчатская экспедиция Витуса Беринга 1728-1729 гг.

23 декабря 1724 г. (3.01.1725 г.) был издан указ Петра I об организации Первой Камчатской экспедиции во главе с Витусом Берингом с целью подтверждения «прохода между Америкой и Камчаткою». Помощниками в экспедиции В. Беринга стали выпускники Морской академии 1721 г. лейтенанты Алексей Ильич **Чириков** и Иван Петрович **Шпанберг**. Штурманом экспедиции был назначен выпускник Морской академии 1724 г. Пётр Авраамович **Чаплин**.

Только через 3 года после отправки грузов экспедиции из Санкт-Петербурга, **13 июля 1728 г., бот «Св. Гавриил»**, специально построенный в устье р. Камчатка, направился прямо на север. Из-за постоянного тумана «Св. Гавриил» прошел пролив, не заметив этого, и оказался по астрономическим счислениям в Чукотском море Северного Ледовитого океана.

15 августа 1728 г. дошли до широты до 67°18'48" с. ш., но так как земля, так и не была обнаружена, то В. Беринг, сказав, что п. 2 Инструкции Петра I выполнен, приказал возвращаться назад, хотя А. Чириков предлагал пройти дальше на запад.

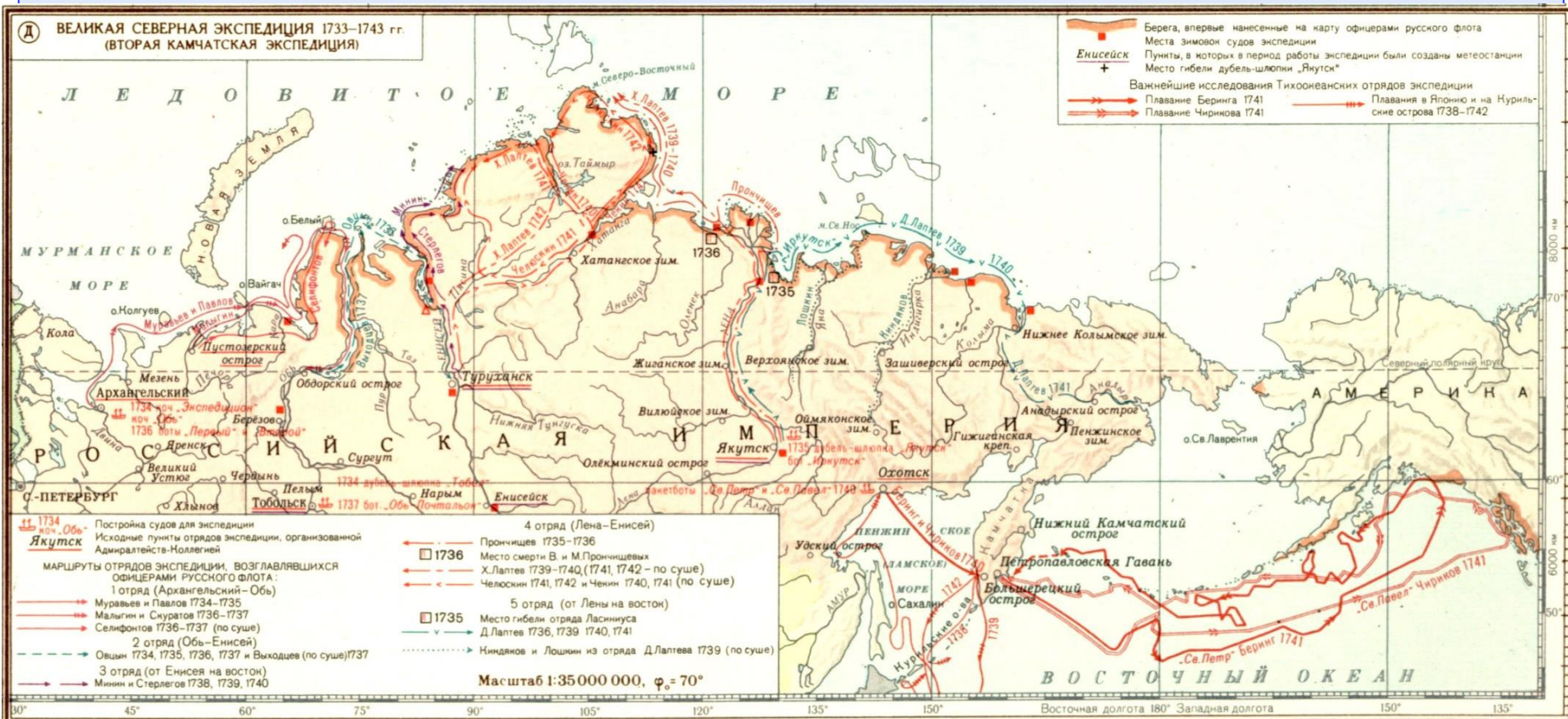


На обратной дороге обнаружены новые острова и описано побережье Камчатки, Курильских островов. 23 июля 1729 г. судно прибыло в п. Охотск

Вторая Камчатская экспедиция (Великая Северная) 1733-1743 гг.

2 мая 1732 г. императрица Анна Иоановна подписала Указ № 6042 «Об отправлении капитан-командора Беринга на морских судах для проводывания новых земель, лежащих между Америкою и Камчаткою».

Экспедиция включала в себя 8 отрядов: Двинско-Обский, Обско-Енисейский, Ленско-Енисейский, Ленско-Колымский, Отряд Беринга-Чирикова (поиск пути в Северную Америку), Южный отряд (поиск дороги в Японию), Академический отряд (сухопутный, Восточная Сибирь, Камчатка, состоял из членов Академии наук) и Верхнеудинско-Охотская экспедиция (сухопутная, Камчатка, Сахалин). **Участники-офицеры А. Чириков, братья Дмитрий и Харитон Лаптевы, С. Муравьев, Д. Овцын, В. Прончищев, С. Челюскин, Д. Стерлегов, Ф. Минин, М. Павлов, П. Скобельцын, С. Малыгин, И. Сухотин, В. Шатилов и др.**



Секретные экспедиции В.Я. Чичагова в СЛО 1764-1766 гг.

14 мая 1764 г. Екатерина II подписала секретный указ о снаряжении экспедиции по отысканию северного морского прохода (Указ держали в тайне даже от сенаторов). Указ был подготовлен по **настоятельной просьбе М.В. Ломоносова**, изложившего в личной беседе императрице секретный доклад «Краткое описание разных путешествий по северным морям и показание возможного проходу Сибирским океаном в Восточную Индию».

По указанию императрицы, назначенные в экспедицию суда назвали по фамилиям их командиров (выпускников Морской академии): «**Чичагов**» (капитан 1 ранга), «**Бабаев**» (капитан-лейтенант Василий Бабаев) и «**Панов**» (капитан-лейтенант Никифор Панов). В помощь им были назначены три флотских лейтенанта: П. Пояров, П. Борноволоков и Ф. Озеров.

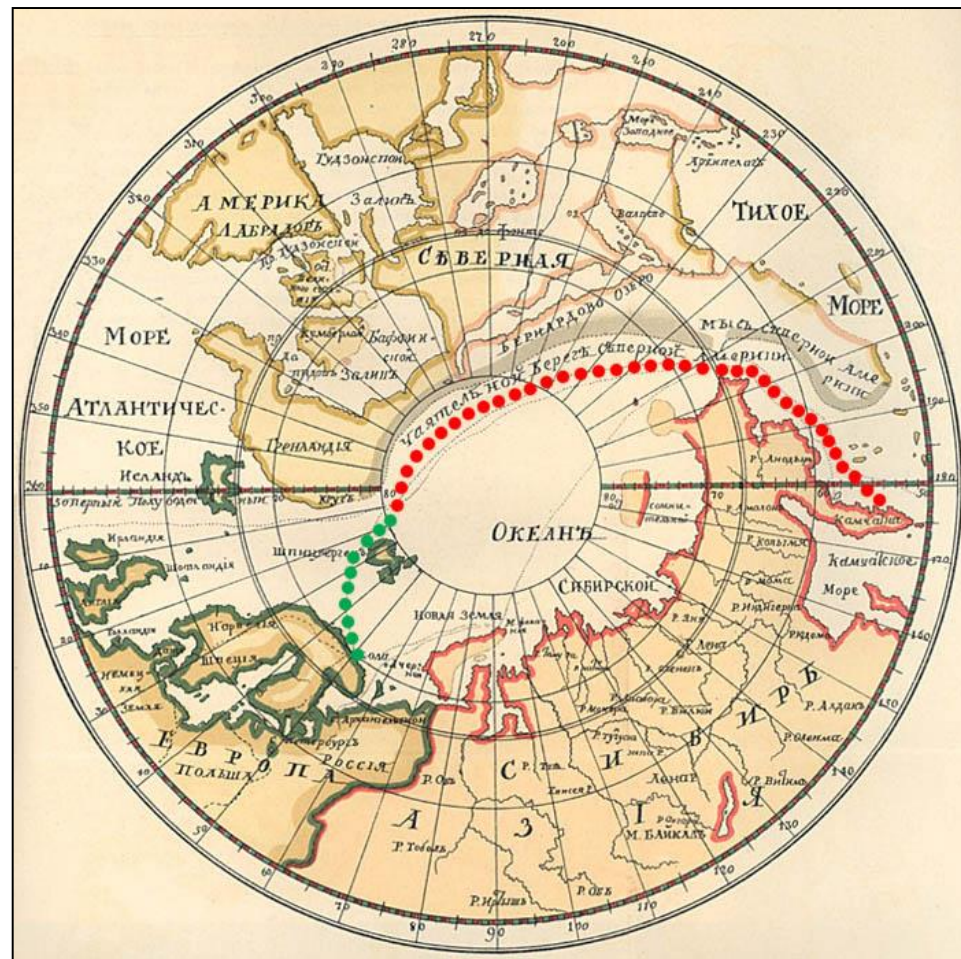
1 сентября 1764 г. экспедиция вышла из Архангельска и прибыла на зимовку в Кольском заливе в Корабельной гавани, которую В. Чичагов тогда же переименовал в Екатерининскую, в честь императрицы.

9 мая 1765 г. суда вышли в море и двинулись на Север.

23 июля, обогнув Шпицберген с запада, достигли **80°26'** северной широты в Гренландском море, **превзойдя рекорд англичанина Генри Гудзона 1607 г.**, но дальше суда пройти не смогли из-за сплошных мощных дрейфующих льдов. Экспедиция вернулась в Архангельск.

Вторая экспедиция 1766 г. - также безрезультатна.

Императрица осталась недовольной экспедицией. В «Оправдательной записке» Адмиралтейству В.Я. Чичагов также указал **о направлении дрейфа льдов с В на З.**

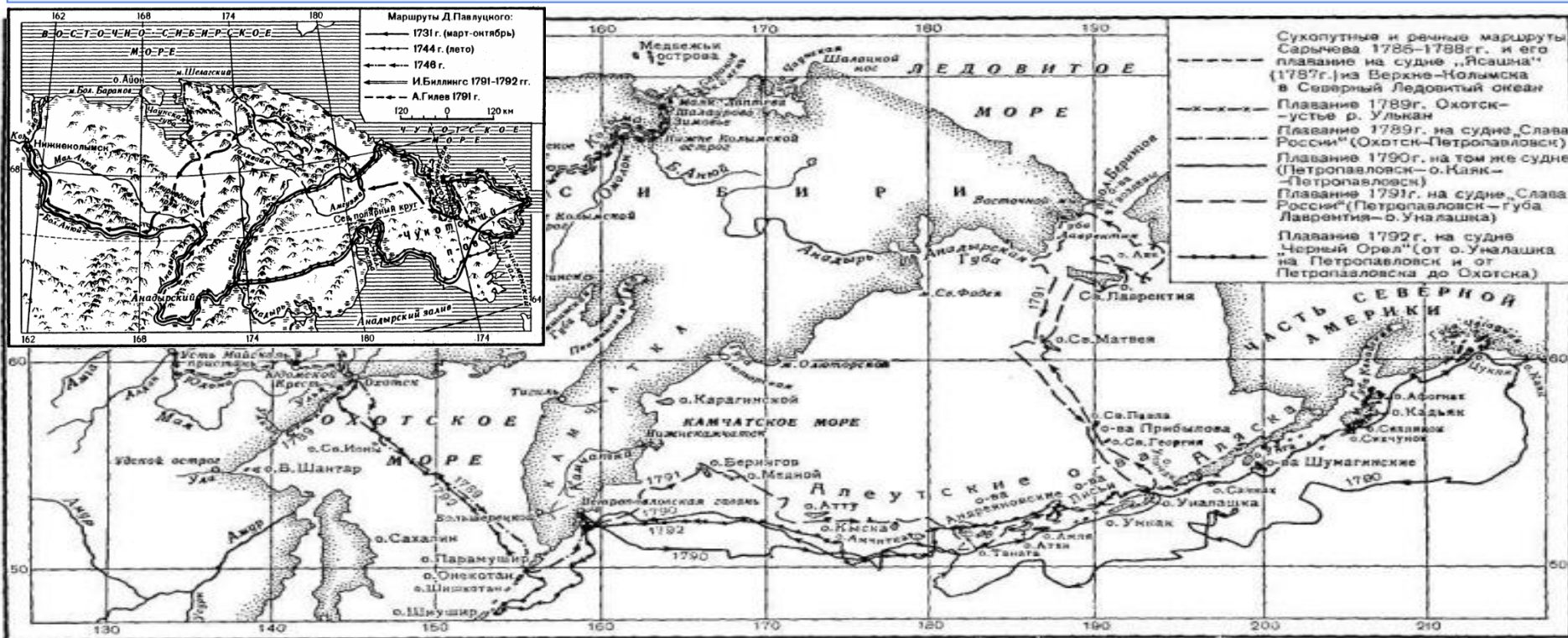


Скудность знаний о СЛО: М.В. Ломоносов считал, что на Северном полюсе льдов нет.

Экспедиция И. Биллингса вокруг Чукотки 1786-1792 гг.

В 1786-1792 гг. Адмиралтейств-коллегия для обследования и картографического описания в Северном Ледовитом океане побережья от устья реки Колыма до Чукотского полуострова и выхода в Тихий океан организовала экспедицию под командованием капитан-поручика флота Иосифа Биллингса. Помощником И. Биллингса стал капитан Гавриил Сарычев (выпускник Морского корпуса 1778 г.).

Летом 1787 г. льды не позволили И. Биллингсу пройти на двух судах от устья р. Колыма к Чукотскому полуострову. Удалось лишь произвести первую сравнительно точную опись побережья между р. Колыма и островом Айон. Затем сделали попытку из Тихого океана, но также неудачную из-за льдов в проливе. И. Биллингс со спутниками (Г.А. Сарычев остался на судне и описал Курильские острова) на оленях пересёк зимой 1791-92 г. Чукотский полуостров, описал его северные берега от Берингова пролива до Колычинской губы.



Открытие Антарктиды в 1819-1821 гг.

Дж. Кук: «Я обошел Южный океан на высоких широтах и... неоспоримо отверг возможность существования здесь материка» (1775 г.)

Поход под командованием кап. 2 ранга Ф.Ф. Беллинсгаузена (военный шлюп «Восток», лейтенант М.П. Лазарев — шлюп «Мирный») по инициативе капитан-командора И.Ф. Крузенштерна (1803-1806 – I-е круг. плав-ие).

127 дней экспедиция находилась в широтах выше 60° ю. ш.

Достигнув 69° ю. ш., 16 (28) января 1820 года экспедиция открыла Антарктиду – назвав ее «Льдинный материк» - ▲ .

(30 января 1820 г. материка достигла британская экспедиция под руководством ирландца Эдварда Брансфилда - ▲).

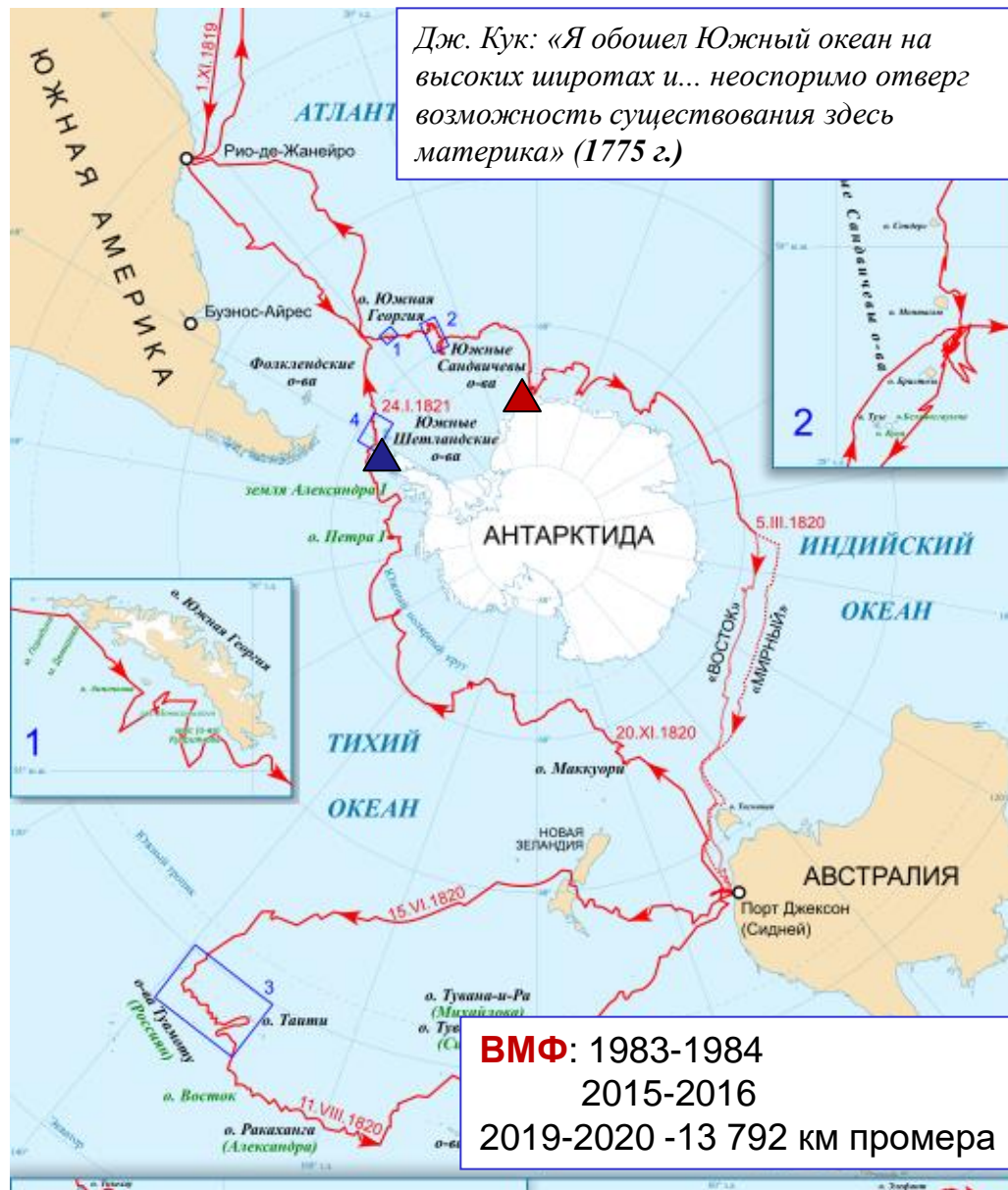
К берегам Антарктиды (название с 1890 г. шотл. Дж. Бартоломью, в 1840 – Антарктический материк – ам. Ч. Уилкс) шлюпы подходили 9 раз, в том числе четырежды на расстояние 3—15 км.

На карту Антарктики было нанесено 28 объектов, обнаружено и поименовано 29 островов в высоких южных широтах.

Описание экспедиции было опубликовано в России в 1831 году в двух томах с приложением атласа рисунков.

В 1842 году был опубликован краткий отчет в Германии.

ВМФ: 1983-1984
2015-2016
2019-2020 -13 792 км промера

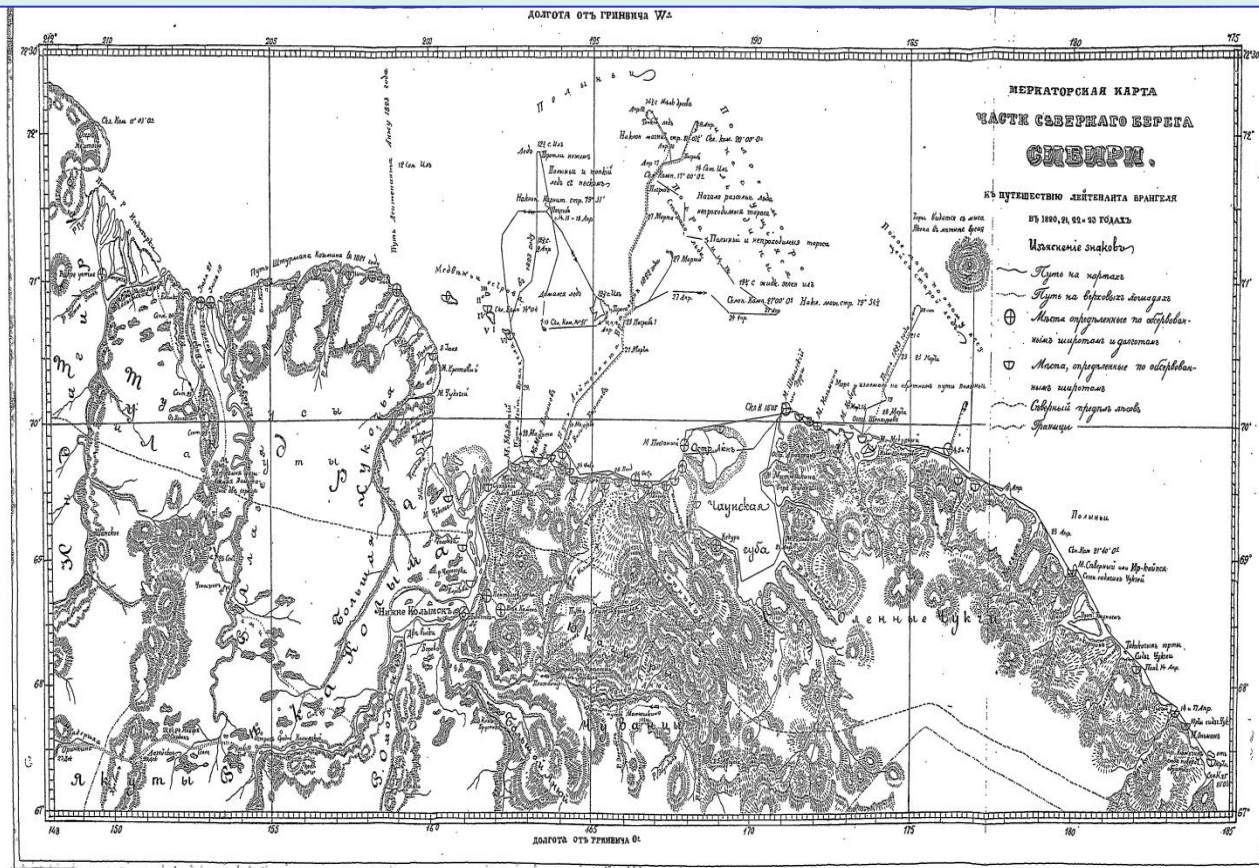


Колымско-Янская экспедиция в 1820-1824 гг.

Колымскую ГЭ возглавил л-т **Ф.П. Врангель** (в 1829-1835 - главный правитель Русской Америки, 1854 - директор Гидрографического департамента, 1855—1857 - управляющий Морским министерством, адмирал).

Впервые нанес на карту берег Сибири от ур. Колыма до мыса Большой Баранов, часть Медвежьих о-в, 3 раза пытался достичь о. Врангеля, в 1867 году америк-й китобой **Томас Лонг** назвал остров его именем).

Янскую ГЭ возглавил л-т **П.Ф. Анжу** (будущий капитан Кронштадтского порта, адмирал). Впервые создана точная карта побережья от ур. Оленёк до ур. Индигирка (14 т. км). **Доказал отсутствие Земли Санникова.**

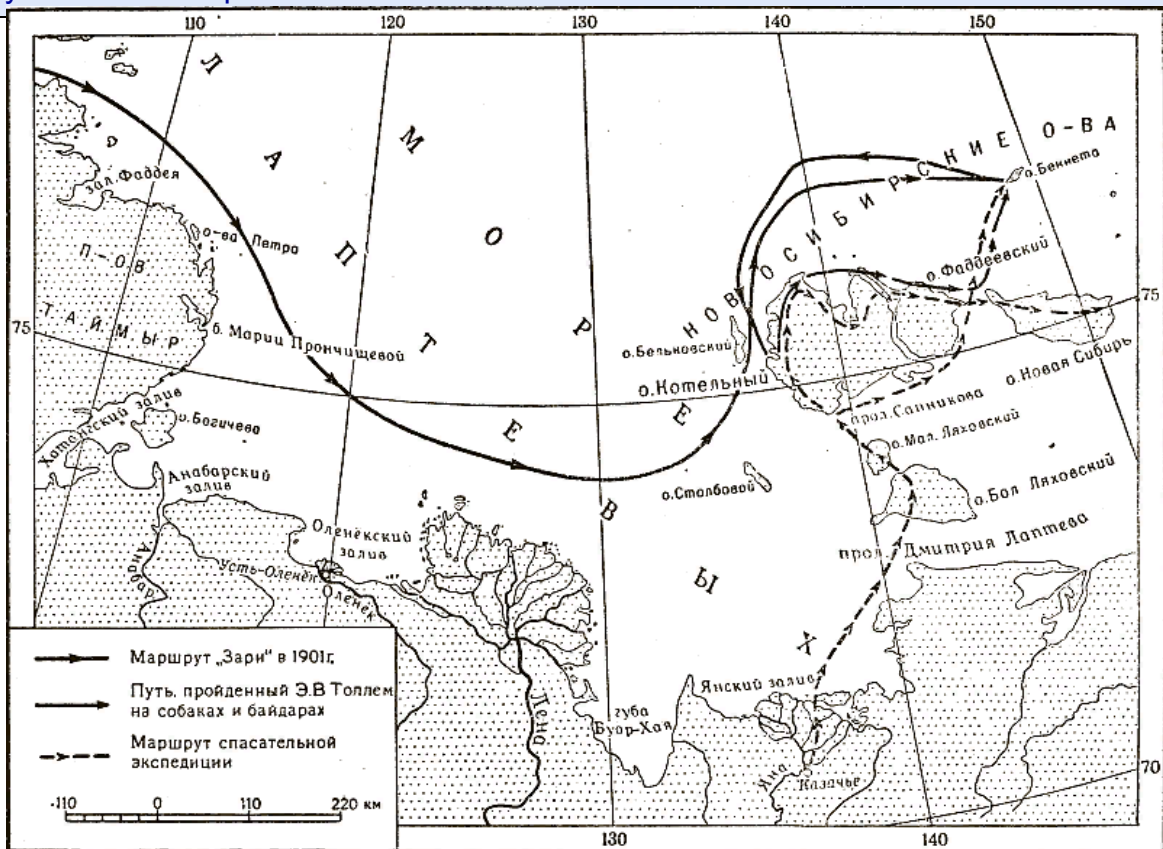


Карта из первого издания сочинения Врангеля (1841 г.).

Полярная экспедиция барона Э.В. Толля в 1900-1902 гг.

С 1900 по 1902 годы по заданию Российской Академии наук в СЛО работала Русская Полярная экспедиция под руководством барона Эдуарда Васильевича Толля (1858-1902) на шхуне «Заря» для поиска З. Санникова выше НВО.

Экипаж был укомплектован из офицеров флота лейтенантов Николая Николаевича Коломейцева (выпускник Морского корпуса 1887 г., в 1917 г. вице-адмирал), Федора Андреевича Матисена (выпускник Морского корпуса 1895 г., в 1905 году участник Цусимского сражения, 1918 – исследовал б. Тикси., доказав ее пригодность для порта) и Александра Васильевича Колчака (выпускник Морского корпуса 1895 г., участник защиты Порт-Артура в 1905, плен, в 1916 году Командующий Черноморским флотом, адмирал). Барон 23.05.1902 вышел к о. Беннета, куда прибыл 21.07, и 26.10.1902 ушел на юг и пропал.



Остров Беннетта - назван Де Лонгом в 1881 г. в честь спонсора, Джеймса Гордона Беннетта младшего (Мысы Эммы (ДЛ), Софии (АК), Эмилины (ЭТ)).

С 5.05 по 7.12.1903 (3+4) А.В. Колчак по поручению Академии наук возглавил экспедицию по поиску своего бывшего начальника экспедиции.

26 января 1904 года А.В. Колчак из Якутска передал в Академию наук в СПб весть о вероятной гибели Э.В. Толля, убывшего с острова Беннетта на юг с провизией на 2 недели, что было установлено по найденным запискам барона на данном острове.

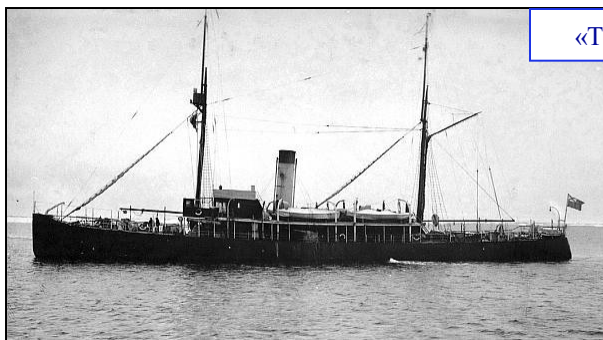
В 1906 году лейтенанта А.В. Колчака РГО наградило высшей наградой – Большой золотой Константиновской медалью.

Пост-м Пр-ва РФ № 433 от 15.07.2005 о-ву Колчак возвращено название (1937-2005 – о. Расторгуева)

Гидрографическая экспедиция СЛО (ГЭСЛО) в 1910-1915 гг.

В 1907 году начальником Главного гидрографического управления был назначен полковник А.И. Вилькицкий, который в 1908 году предложил организовать Гидрографическую экспедицию для более детального изучения Северного Ледовитого океана.

В разработке этого проекта самое активное участие приняли Н.Н. Коломейцев, Ф.А. Матисен и А.В. Колчак. По чертежам корабельного инженера Р.А. Матросова на Невском судостроительном заводе были построены два однотипных ледокольных парохода — «Таймыр» и «Вайгач».



«Таймыр»



«Вайгач»

В 1909 году экспедиционные суда были спущены на воду и, совершив длительный переход на Дальний Восток через Индийский океан, весной 1910 г. суда «Таймыр» (Ф.А. Матисен) и «Вайгач» (А.В. Колчак) прибыли во Владивосток.

31 августа 1910 г. по одобренному Адмиралтейством представлению Главного морского штаба и докладу морского министра С. А. Воеводского было решено "учредить Гидрографическую экспедицию для исследования Северного Ледовитого океана от Берингова пролива до устьев реки Лены" (ГЭСЛО).

Начальником всей экспедиции (ГЭСЛО) 2 ноября 1910 г. был назначен опытный гидрограф полковник И.С. Сергеев, сдавший для этого руководство Отдельной съемкой Белого моря, но по болезни передавший летом 1913 г. руководство кап. 2 ранга **Борису Андреевичу Вилькицкому** (выпускник Морского корпуса 1904 г.).

1 октября 1915 г. ГЭСЛО была расформирована «по условиям военного времени»

Походы «Таймыр» и «Вайгач»

1910 – до Берингова пролива

1911 – до устья р. Колыма

1912 – до б. Тикси («Таймыр»)

1913 – до арх. Северная Земля

1914-1915 – до Архангельска

Всего: более 5,5 т. астр. наблюдений и 21,2 т. глубин, ГМ, Магн, TS и Г/Биол.

Суда «Вайгач» (командир капитан 2 ранга Петр Алексеевич Новопащенко (выпускник Морского корпуса 1902 г.) и «Таймыр» (командир капитан 2 ранга Б.А. Вилькицкий).

3 сентября 1913 г. открыли арх. Земли Императора Николая II.

В 1926 г. архипелаг переименован в Северную Землю **А ЗФИ?**

1915

22.08.1901 г.- С.О. Макаров («Ермак») 16.08.1914 – нач. эксп. кап. I р. И. Ислямов (с. «Грета») поднял Рос. флаг на м. Флора и объявил ЗФИ тер. России

1913, 1914

1910

1912

1911

Схема плавания
Гидрографической Экспедиции
Северного Ледовитого Океана
в 1913 году.

Обозначения:

- Ось берега Экспедицией.
- Путь транспорта «Таймыр».
- Путь транспорта «Вайгач».
- Совместный путь обоих транспортов.
- ♦ Астрономические пункты.
- Лед.

Преемственность гидрографических подразделений ВМФ России в XVIII-XXI веках

Съемка Белого моря
1797-1802

Отдельная съемка Белого моря
1887-1916

Гидрографическая экспедиция
Белого моря
1916-1922

Гидрографическая экспедиция для изучения устьев
рек Обь и Енисей и части Карского моря
1894-1898

Экспедиция Северного Ледовитого океана
1898-1904

Гидрографическая экспедиция Северного
Ледовитого океана
1910-1915, 1918 (В.И. Ленин, Б.А.) -1922

Гидрографический отряд (ГО) Убеко-Север
ГП СЛО 1922-1923 ГП БЭ

Отдельный северный гидрографический отряд
1923-1924

Северная гидрографическая экспедиция ГУ
1924-1971 (Молотовск, ВОВ, Нов.Земля)

30-я Гидрографическая экспедиция КСФ
1971-2012

4-я Арктическая экспедиция КСФ
2015- наст. время

Исследования ЦАБ - ВВШЭ «Север-61-92»

В соответствии с Пост. Пр-ва СССР 1960 г. на Гидрографическую службу Северного флота МО возложена задача детального изучения центральной части СЛО.

Непосредственным исполнителем выполнения Постановления назначена СГЭ.

Основные виды исследований в пространстве вокруг дрейфа ледовой базы:

- астрогеодезические, а с 1981 года и космогеодезические;
- батиметрические;
- гравиметрические;
- магнитометрические;
- сейсмологические;
- океанографические;
- метеорологические.

За 30 высокоширотных воздушных экспедиций с 1961 по 1992 г. (экспедиций не было в 1973 и 1991 гг.) выполнен огромный объем наблюдений на общей площади около **4 320 564 км²**:

- батиметрия – **19 173** глубины;
- гравика – **25 935** пунктов;
- сеймика – **11 507** пунктов;
- магнитка – **22 598** пунктов;
- аэромагнитка – **3,838** млн. кв. км;
- океанографических станций – **251**.

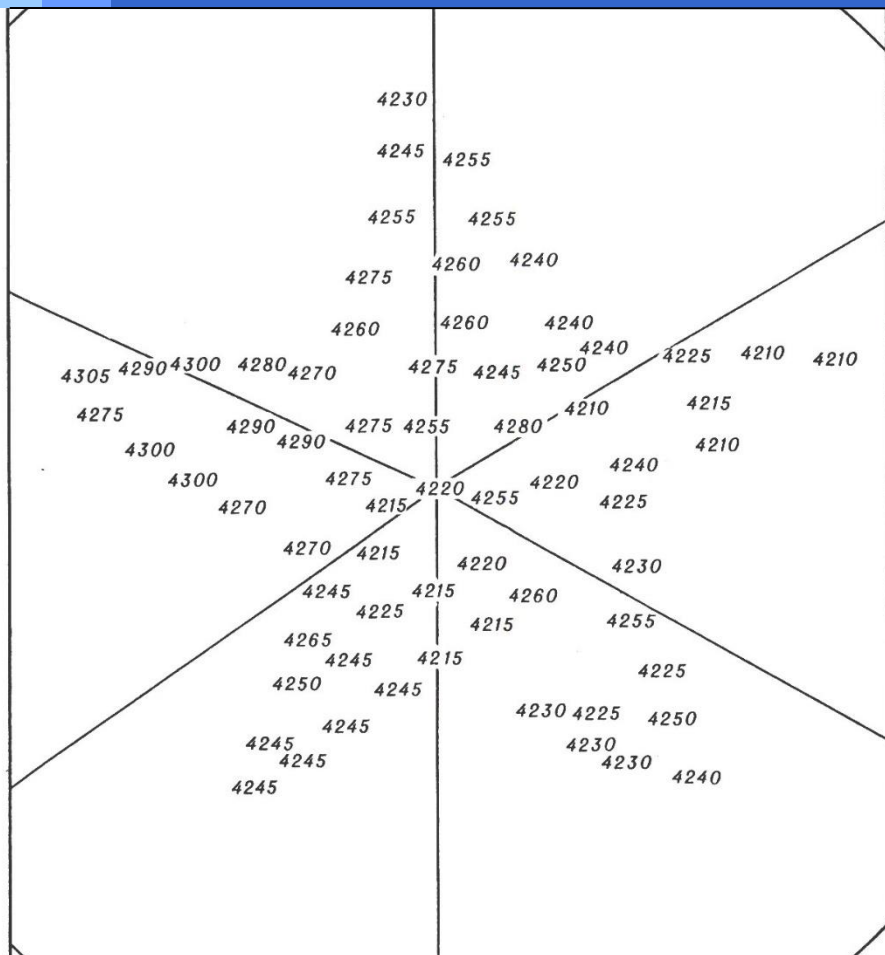
ВВШЭ «Север-62»



ВВШЭ «Север-81»



ВВШЭ «Север-69»



Постановлением Военного Совета КСФ от 15 мая 1969 года за успехи, достигнутые в изучении Мирового океана, Северная гидрографическая экспедиция внесена в Книгу Почета Северного флота.

В 1961 году, используя инфраструктуру экспедиции **ААНИИ ВВЭ «Север-13»**, была организована первая Высокоширотная экспедиция Северного флота (ВВШЭ) **«Север-61» севернее Новосибирских островов (широта выше 86 гр., долгота 145 гр. в.д.),**

В 1962 г. ВВШЭ «Север-62» использовала инфраструктуру экспедиции ААНИИ ВВЭ «Север-14», но с 1963 года **Высокоширотные экспедиции стали проводиться самостоятельно.**

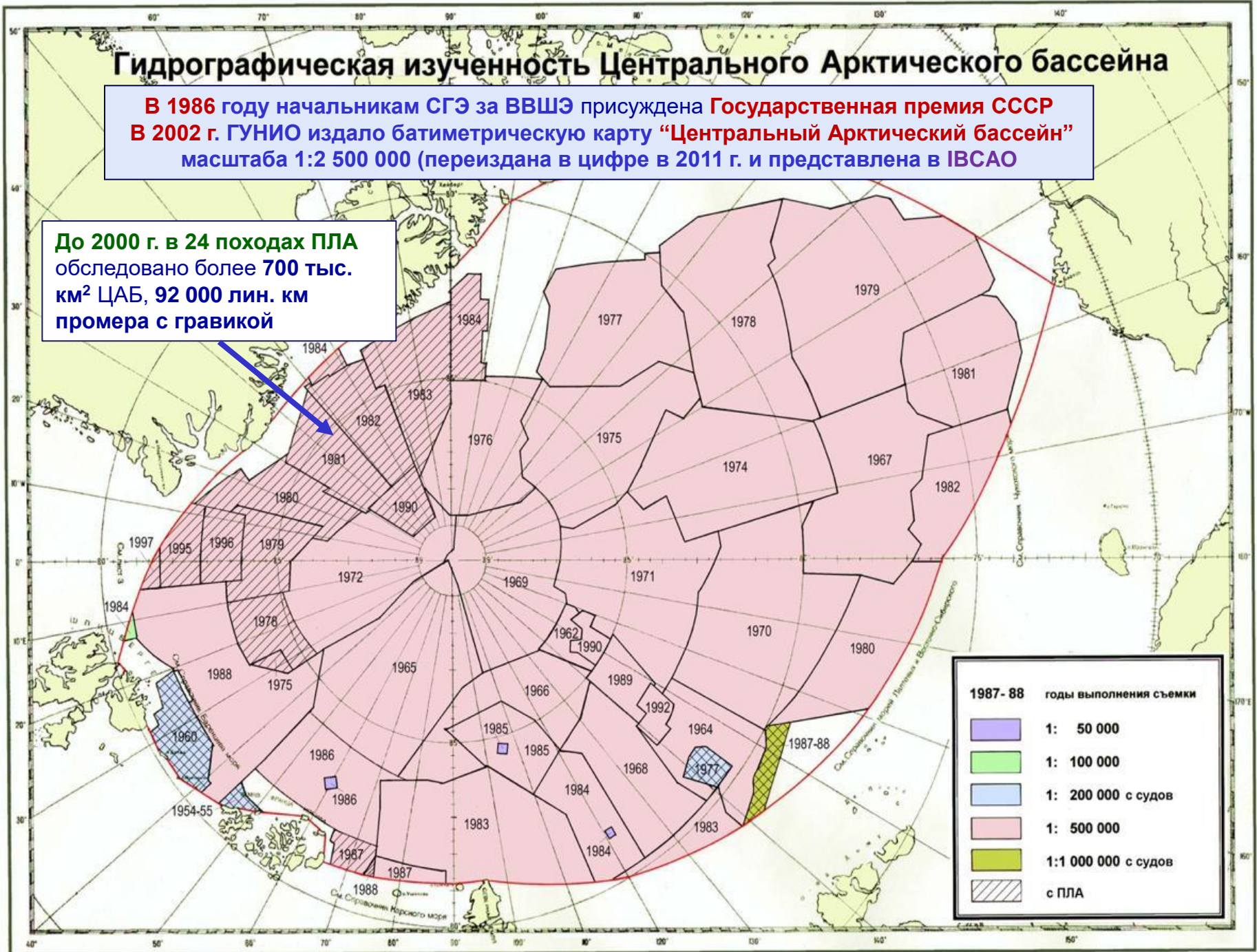
В 1969 году в районе Северного полюса в честь 50-летия Октябрьской революции точками с измеренными глубинами была вычерчена геометрическая фигура «звезда».

Одним из главных географических открытий первого этапа исследований было **открытие срединно-океанического хребта Гаккеля, минимальная глубина на котором составила 391 метр,** данная вершина получила название горы Ленинского Комсомола в честь АПЛ **«Ленинский комсомол», всплывшей на Северном полюсе 17 июля 1962 г.**

Гидрографическая изученность Центрального Арктического бассейна

В 1986 году начальникам СГЭ за ВВШЭ присуждена **Государственная премия СССР**
В 2002 г. ГУНИО издало батиметрическую карту **“Центральный Арктический бассейн”**
масштаба 1:2 500 000 (переиздана в цифре в 2011 г. и представлена в ИВСАО)

До 2000 г. в 24 походах ПЛА
обследовано более **700 тыс. км² ЦАБ**, **92 000 лин. км**
промера с гравикой



1987-88	годы выполнения съемки
	1: 50 000
	1: 100 000
	1: 200 000 с судов
	1: 500 000
	1:1 000 000 с судов
	с ПЛА

В 2015-2018 гг. ГС Северного флота на судне «Сенеж» в арх. Новая Земля



Выделены как новые географические объекты и картографированы:

- 12 островов;
- 14 мысов;
- один пролив;
- шесть бухт.

Общая площадь открытых островов превысила площадь Княжества Монако (более 2,1 кв. км).

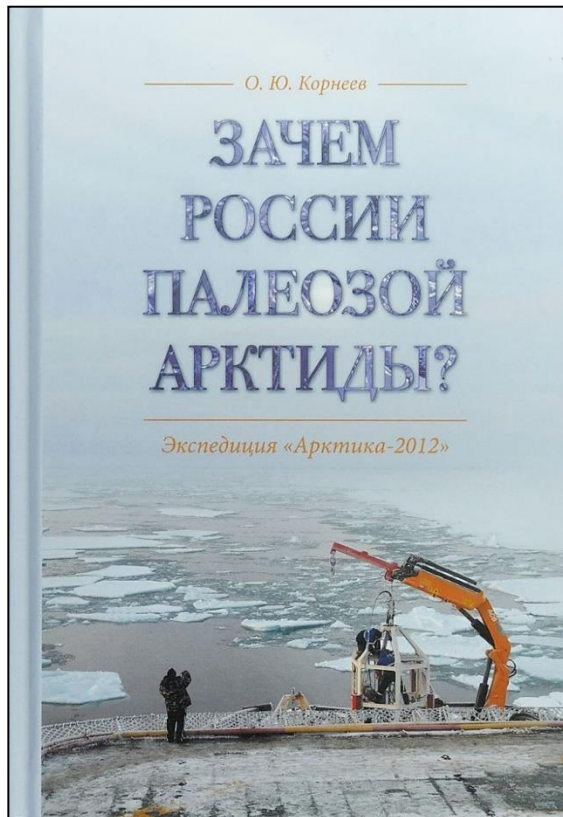
В 2018 г. выделены как новые географические объекты: пролив Беспокойный; два острова с условными наименованиями «Западный Нортбрук» и «Восточный Нортбрук»; остров, открытый по космическим снимкам школьниками в районе ледника Визе.

В 2019 г. официально открыты 5 новых островов в бухте Визе острова Северный архипелага Новая Земля.

В 2019 г. Гидрографической службе Северного флота присужден почетный приз «Хрустальный компас»

Спасибо за внимание!

*Всего за всю историю исследования Северного Ледовитого океана офицерами Российского военного флота от Петра I до 2019 года **более чем ста** крупным географическим объектам Арктики присвоены имена военных гидрографов!*



Книги докладчика по
истории исследования
Арктики
офицерами ВМФ
(olegkorneev@yandex.ru)

