

Деятельность Московского
филиала Арктического
научно-исследовательского
института (1941–1961 гг.)

Емелина Маргарита Александровна
канд. ист. наук, вед. науч. сотр. ВИЦ СЗФО,
ст. науч. сотр. ААНИИ (Санкт-Петербург)

Предыстория

- 1920–1923 гг. – главное управление Северной научно-промысловой экспедиции в Москве (во главе с уполномоченным С.Я. Миттельманом; адрес: Мамоновский пер. д. 7)
- Середина 1938 г. – оперативная группа АНИИ, с января 1940 г. – Сектор информации Отдела службы льда и погоды во главе с С.Д. Лаппо (по штату – 12 чел. (в т.ч. ст. синоптик К.А. Радвиллович), с середины года – 8 чел. и 6 прикомандированных сотрудников (в т.ч. инженер-синоптик Е.И. Толстиков)

ОБЪЯСНИТЕЛЬНАЯ ЗАПИСКА.

3
В отчете за 1941 год отражена работа Экономического отделения Арктического Научно-исследовательского Института за период с 1 апреля по 31 декабря 1941 года.

До 1 апреля 1941г. ЭКО АНИИ финансировалось Управлением Делами Главсевморпути и только с 1.1V.41г. АНИИ перешел на самостоятельный баланс.

Инвентаризация имущественно-материальных ценностей и фондов АНИИ была проведена по состоянию на 1.1.1942г.

Часть имущества стоимостью 3124-24 ЭКО оставлена Москве в доме Главсевморпути по ул. Станиславского д.7, гая часть на сумму 7242-10 находится в Красноярске.

Обнаружены недостатки: готовален - 3 штуки
линеек морг- 2 -"-
портфель - 1 -"-

утерянные во время переезда на рб.127-34 *стисано*
Излишки в сумме 350р. (арифмометр) оприходованы.

Экономическое отделение (ЭКО АНИИ) создано на базе Экономического отделения Главсевморпути в апреле 1941 г. (адрес - Москва, ул. Станиславского, д. 7)

Директор - Самуил Венедиктович Славин

По штатам - набор 25 сотрудников

Организация

ЭКО АНИИ

57
14

ОТЧЕТ
о выполнении плана по штатам и контингентам
на I/VII-1941 г.

Показатели	: Годовой :	
	план	исполн.
I. Штаты		
Число штатных работников	25	24
В том числе:		
а) Научного и научно-технического персонала	21	21
б) адм.-управл. и обслуж. персонал	4	3
II. Аспирантура		
а) Число аспирантов	-	-
б) Среднее число аспирантов	-	-

ЗАМ. ДИРЕКТОРА *Славин*

СТ. БУХГАЛТЕР *Мелик*

Задачи деятельности

- Анализ арктических навигаций 1930-х гг.;
- Перспективы развития СМП как нормально действующей магистрали (в т.ч. сочетание с речными перевозками и решение проблемы строительства нового флота);
- Анализ речных навигаций ГУСМП и перспективы их развития;
- Решение задачи создания местной продовольственной базы предприятий ГУСМП;
- Подготовка и издание трёхтомной истории Северного морского пути и освоения Крайнего Севера на основе подбора и анализа архивных материалов.

Структура ЭКО АНИИ, 1941–1942 гг.

- Научный и научно-технический персонал (на 01.07.1941 – 21 чел.)
- Административный и обслуживающий персонал (на 01.07.1941 – 3 чел.)
- Аспирантура (на 01.07.1941 – не открыта)

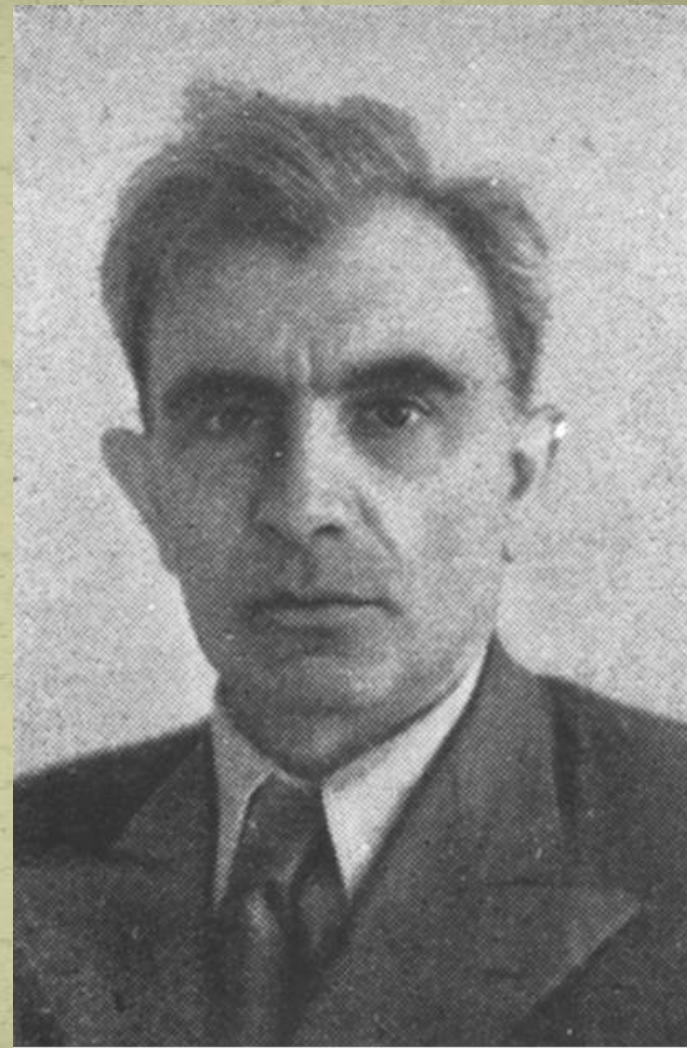
Фактически в апреле 1941 г. работало всего 12 чел., в мае – 17 чел., в июне – 24 чел.; в мае 1942 г. – 18 чел.

Сформированы **три научных сектора**:

- Морского транспорта (на 26.05.1942 – 4 чел.)
- Речного транспорта (на 26.05.1942 – 3 чел.)
- Общеэкономический (на 26.05.1942 – 7 чел.)

В годы войны: эвакуация

- 15 октября 1941 г. – эвакуация в Красноярск, организация работы всего эвакуированного института.
- С.В. Славин – врио директора АНИИ (до 20 апреля 1942 г.) и директор ЭКО АНИИ
- по штатам 1942 г. всего в ЭКО – 18 чел.



Задачи деятельности в годы эвакуации

- Составление и издание руководства для плавания в арктических льдах для судоводителей ледоколов и транспортных судов;
- Завершение зачатой в 1940 г. работы (совместно с Отделом Службы льда и погоды) по установлению скоростей движения судов в различных навигационных условиях в Арктике;
- Изготовление и испытание опытных установок и внедрение их в хозяйство ГУСМП (газогенераторы и ветродвигатели призваны освободить местные предприятия от завоза жидкого топлива);
- Проектирование и установка в арктических морских и речных портах простейших механизмов для облегчения погрузочно-разгрузочных работ;
- Анализ работы полярной авиации;
- Решение задачи использования местной продовольственной базы для предприятий ГУСМП.

Штаты в
сентябре
1942 г.

1У. По Экономическому Отделению Арктического
Научно-Исследовательского Института.

Структурные подразделе- ния и должностные наименования	Колич. штатн. един.	Должн. Оклад	Фамилия, имя и отчество
2	3	4	5
Директор отделения	1	1300	Словин С.В.
Зам. директора отдел.	1	1170	Храпаль А.А.
Секретарь-стенограф.	1	450	Абротина Н.А.
Картограф	1	500	
<u>Сектор Морского транспорта</u>			
Начальник сектора	1	1000	Янкович В.Н.
Старш. инженер	1	900	
Ст. научн. сотрудник	1	900	Фрейдлин И.Л.
Техник	1	450	Финкина
<u>Сектор Речного транспорта</u>			
Начальник сектора	1	1000	Тельнов И.Д.
Инженер	1	800	
Экономист	1	550	Кресс Е.Г.
<u>Общий экономический сектор</u>			
Ст. научный сотрудник	2	900	Кондаков К.Г.
Ст. экономист	1	750	-
Экономист	1	500	Селецкая М.А.
Экономист-статистик	1	400	-

В годы войны: реэвакуация в Москву

- Реэвакуация в два этапа: конец 1942 г., март 1943 г.
- В 1943 г. в Москве отделение приобрело развитую структуру:
 - 1) Морской отдел (сектора эксплуатации и ледового плавания);
 - 2) Речной отдел;
 - 3) Сектор сельского хозяйства и промыслов;
 - 4) Сектор полезных ископаемых;
 - 5) Сектор строительства;
 - 6) Общеэкономический отдел;
 - 7) Кабинет экономики и географии;
 - 8) Административно-хозяйственный отдел.
- Штат – 35 чел.
- Также в Москве – Группа (информации) Службы льда и погоды.

Новые задачи работы

- Перспективы деятельности ГУСМП;
- Анализ итогов деятельности ГУСМП за 10 лет;
- Экономическое обоснование работы Нордвик-Хатангского, Тиксинского промышленно-транспортных узлов;
- Определение перспектив развития Янского бассейна;
- Экономическое обоснование развития подсобного и промыслового хозяйства ГУСМП;
- Разработка географических и экономических данных по Крайнему Северу;
- анализ арктических морских и речных навигаций с 1940 г. для организации рациональных грузоперевозок до 1947 г.;
- Подготовка сборника «Ленин и Арктика»

Деятельность ЭКО АНИИ в годы войны

- Реализация поставленных задач;
- Заключение по приказу наркомата СССР «О введении нормированного снабжения населения Крайнего Севера» (январь 1943 г.);
- Предварительные предложения по вопросу о создании постоянных кадров рабочих и служащих в Арктике (рассмотрен вопрос о питании и снабжении населения);
- Выполнение экономических обследований предприятий ГУСМП (1942–середина 1946 гг.).

002151

А. А. ХРАПАЛЬ

СЕЛЬСКОЕ ХОЗЯЙСТВО АЗИАТСКОГО СЕВЕРА

★

ИЗДАТЕЛЬСТВО ГЛАВСЕВМОРПУТИ
1940

2196

ГЛАВНОЕ УПРАВЛЕНИЕ СЕВЕРНОГО МОРСКОГО ПУТИ
ПРИ СОВЕТЕ МИНИСТРОВ СССР
АРКТИЧЕСКИЙ НАУЧНО-ИССЛЕДОВАТЕЛЬСКИЙ ИНСТИТУТ
Отделение Экономии Севера

ОБРАЩЕНО

экз. № 1

" ИТОГИ ХОЗЯЙСТВЕННОЙ И НАУЧНОЙ ДЕЯТЕЛЬНОСТИ
ГЛАВСЕВМОРПУТИ ЗА

ПЕРИОД с 1932 по 1946 гг. "

0000000

118



Итом 118 страниц

№ *Р-1728* / *7/11/40* 1938 Экз. *2*

АРКТИЧЕСКИЙ И АНТАРКТИЧЕСКИЙ НАУЧНО-ИССЛЕДОВАТЕЛЬСКИЙ ИНСТИТУТ
ГЛАВНОГО УПРАВЛЕНИЯ СЕВЕРНОГО МОРСКОГО ПУТИ ММФ СССР

МОСКОВСКИЙ ФИЛИАЛ АНИИ

Послано в печать _____

КОМИССИЯ ВСНХ ПО ИЗУЧЕНИЮ И ПРАКТИЧЕСКОМУ
ИСПОЛЬЗОВАНИЮ РУССКОГО СЕВЕРА

Материал по истории Северного морского пути
по данным архива ВСНХ.

на " " листах

ГОСФОНД
Име. № Р-1728
ГНЦ РФАНИИ

Москва
г. Ленинград АНИИ
1946.

8,10-59 г. Тира. ВДК н. 9035-3000

АРКТИЧЕСКИЙ НАУЧНО-ИССЛЕДОВАТЕЛЬСКИЙ ИНСТИТУТ
ГЛАВНОГО УПРАВЛЕНИЯ СЕВЕРНОГО МОРСКОГО ПУТИ
ПРИ СОВЕТЕ МИНИСТРОВ СССР

1946

Славин С.В.

ИЗВЕЩАНИЕ СЕВЕРИ АЗИАТСКОГО СЕВЕРА И ВОПРОСИ
ТРАНСПОРТНОГО СТРОИТЕЛЬСТВА.

474



Листов на 82 листах

ГОСФОНД СССР
Име. № Р-4683

ГОСФОНД
Име. № Р-4683
ГНЦ РФАНИИ

Москва 1947 г.

67/82

Идея создания Московского арктического института (1944 г.)

- Приказом начальника ГУСМП от 10 августа 1944 г. Экономическое отделение АНИИ было переименовано в Московское (МосАНИИ). Также при нём был создан Учёный совет во главе с академиком В.Н. Образцовым (в него вошли: акад. В.А. Обручев, акад. С.Г. Струмилин, акад. А.А. Скочинский, проф. Н.Н. Зубов, проф. Н.Н. Колосовский, проф. С.В. Бернштейн-Коган, проф. Н.Н. Некрасов, проф. Р.Л. Певанер, проф. К.Л. Пожарицкий, проф. А.Н. Соловьёв, С.В. Славин, В.М. Гальперин, П.Е. Терлецкий, В.Н. Янкович, М.Ф. Беляков, и.о. начальника Главсевморпути А.Е. Каминов, заместитель начальника Главсевморпути В.Д. Новиков).
- Предложение С.В. Славина об открытии в Москве Московского арктического института. Руководство АНИИ выступило против. МосАНИИ осталось в структуре института (приказ начальника ГУСМП И.Д. Папанина от 17 ноября 1944 г.).

Расцвет МосАНИИ

- К 1945 г. научная деятельность Московского филиала АНИИ значительно возросла. Был утроен коллектив научных сотрудников, к участию в работе филиала привлечены крупнейшие учёные, установлена тесная связь с МГУ, где создана при активном участии филиала Кафедра североведения, а также установлены деловые связи с другими НИИ и институтами (ВНИГИ, ВНИРО, Химико-технологический институт, институты АН). Филиал проявил инициативу в постановке ряда исследовательских работ – по анализу арктических навигаций, разработке стратегии и тактики ледового плавания, кораблеисследованию, истории Севморпути и др.
- По штатам – 71 чел.
- В Москве продолжало работу отделение Службы льда и погоды

Структура в 1945 г.

- Экономический отдел (начальник – И.Л. Фрейдин): сектора комплексных проблем (начальник – В.М. Гальперин), промышленности и полевых ископаемых (начальник – А.Е. Пробст), сельского хозяйства и промыслов (начальник – А.А. Храпаль), экономической географии и истории (начальник – В.А. Перевалов);
- Отдел транспорта (и.о. начальника – В.Н. Янкович): сектора эксплуатации морского транспорта и ледового плавания; речного плавания (начальник – И.Д. Тельнов); наземного и воздушного транспорта;
- Отдел кораблеисследовательских работ (и.о. начальника – А.Я. Сухоруков);
- Отдел заселения (начальник – П.Е. Терлецкий);
- Отдел строительства (начальник – Г.Н. Серебрянный);
- Редакционно-издательский сектор (начальник – М.А. Богуславская);
- Научный кабинет (начальник – Т.Н. Злобин): Научная библиотека Главсевморпути (заведующий – А.А. Азанесян) и Группа оформления (начальник – В.Л. Пясковский);
- Административно-хозяйственная часть.

Изменения в структуре МосАНИИ

- Приказом начальника ГУСМП И.Д. Папанина за № Р-206 от 11 сентября 1945 г. Кораблеисследовательский отдел МосАНИИ был переведён в Ленинград (начальник – Н.П. Шандриков)
- 1 мая 1946 г. – в состав МосАНИИ включён Отдел службы льда и погоды
- Летом 1946 г. на базе Лаборатории аэрофотосъёмки открыт Отдел аэрофотосъёмки в МосАНИИ (5 чел.) во главе с В.И. Авгевичем
- ликвидирована группа конструкторов АРМС (1945 – 1947 гг.)
- 1947 г. – создана Лаборатория по разработке промышленной тары и упаковочного материала

Гонения на МосАНИИ в 1946–1948 гг.

- 27 ноября 1946 г. был объявлен приказ начальника Главсевморпути А.А. Афанасьева № Р-255 о недостатках работы МосАНИИ
- Разбирательство вследствие доноса А.А. Храпаля (1943 и 1946 гг.);
- С.В. Славин снят с поста руководителя МосАНИИ, перешёл на работу в сектор экономики Севера Института экономики АН СССР;
- Директором назначен Сергей Алексеевич Кутафьев (1946–1947 гг.)
- 31 мая 1947 г. принято новое Положение о МосАНИИ и изменена его структура:
Административно-хозяйственный отдел (включая Дирекцию),
Экономический отдел,
Транспортный отдел,
Редакционно-издательский отдел,
Отдел населения и полярной медицины,
Отдел строительства,
Отдел оформления и картограмм,
Отдел научных фондов,
Лаборатория по разработке тары и упаковки,
выставка «Освоение Севера» с 1946 г. (общее количество штатных единиц – 70 чел., из них – 50 научных работников).
- Московскому филиалу подчинены в административном отношении отделы:
Службы льда и погоды (21 чел.), Ледовой аэрофотосъёмки (7 чел.),
Гидрометслужбы (8 чел.).

МосАНИИ осталось в Москве

- 9 декабря 1947 г. – научное совещание по вопросу об организации в Ленинграде при АНИИ Экономического отделения
- приказ Начальника Главсевморпути № 2 от 2 января 1948 г. о переводе Московского филиала института в Ленинград и реорганизации его в Экономическое отделение, врио – директора Музея Арктики И.М. Сулова
- 1948 г. в МосАНИИ проведена очередная комплексная проверка
- «...при переводе в Ленинград Мосфилиала АНИИ с 1 января с/г никто из сотрудников его фактически не переехал в Ленинград, и это отделение Института по существу создается вновь». В Ленинград переведены работы: пути развития Азиатского Севера; проблема искусственного жидкого топлива для флота; районирование Севера и подведение итогов освоения Севера за советский период.
- Приказ № 581 от 13 октября 1949 г. начальника ГУСМП А.А. Кузнецова - в Москве работает Московское отделение АНИИ

СПИСОК НАУЧНЫХ РАБОТНИКОВ МОСКОВСКОГО ФИЛИАЛА

№ п.п.	Фамилия, имя и отчество	Занимаемая должность	Год рож.	Партийность	Ученая степень и звание
1	СРЕДНИ Иона Лазаревич	Руководитель экономического сектора	1896	б/п	Кандидат эконом. наук. Доцент. Ст. науч. сотр.
2	ПЕВЗNER Самуил Львович	Ст. научн. сотр.	1895	"	Кандидат эконом. наук
3	БУРШТЕЙН Григорий Яковлевич	"	1900г.	"	доктор эконом. наук. Доцент.
4	МОЛОЧЕК Исидор Семенович	"	1899г.	"	Кандидат эконом. наук. Доцент
5	АГРАНАТ Григорий Абрамович	"	1919г.	"	Кандидат географ. наук
6	ГРОМОВ Леонид Васильевич	"	1905г.	Член ВКП(б)	Кандид. геолого-минералог. наук
7	РОДИНА Вера Владимировна	"	1916г.	б/п	Кандидат геогр. наук
8	ВИШНЕПОЛЬСКИЙ Семен Абрамович	"	1883г.	"	Кандид. эконом. наук. Д.о. профес. Ст. научн. сотр.
9	ТЕРЛЕЦКИЙ Петр Евгеньевич	Руководитель отдела населения	1882г.	Член ВКП(б)	Кандид. экономич. наук. Ст. научн. сот
10	СУХАРЕВ Дмитрий Александрович	Ст. научн. сотр.	1892г.	Член ВКП(б)	Ст. научн. сотр. Кандид. медиц. наук
11	КАВЮ Елена Носифовна	"	1888г.	б/п	Кандид. эконом. наук. Ст. научн. сотр.
12	ЧЕРНЫХ Александр Владимирович	Зам. директора филиала по научной работе	1894	Член ВКП(б)	II

Научные кадры МосАНИИ 1947 г.
директор – А.Б. Марголин, А.И. Минеев

ЗОТИН Михаил Иванович	Ст. научный сотрудник	1912г.	Член ВКП(б)	Кандид. географ. наук
ДРОГАЙЦЕВ Дмитрий Андрианович	"	1911г.	Член ВКП(б)	Кандидат физико-математ. наук. Ст. научн. сотр.
НАЗАРОВ Василий Стратоникович	"	1912	Член ВКП(б)	Кандид. географ. наук
ГОРШКОВА Татьяна Ивановна	"	1896	б/п	Кандид. химич. наук
ЛАНПО Сергей Дмитриевич	"	1895	"	Кандид. геогр. наук
ТОЛСТИКОВ Евгений Иванович	Руководитель отдела Гидрометслужбы	1913	Член ВКП(б)	Кандид. географ. наук
АВГЕВИЧ Витольд Иванович	Руководитель отдела Аэрофотосъемки	1906г.	б/п	Кандид. технич. наук. Мл. научн. сотр.

Структура конца 1949 г. – начала 1950-х гг.

- Отделение экономики :
 - Отдел общих вопросов экономики,
 - Отдел промышленности и энергетики,
 - Отдел транспорта,
 - Отдел истории,
 - Отдел населения;
 - Отдел полярной медицины;
 - Отдел службы льда и погоды;
 - Гидрометслужба;
 - Научно-техническая библиотека ;
 - Выставка «Освоение Севера» - «Советская Арктика» (Летний павильон Измайловского парка им. Сталина до 1949 г.).
- (общее число сотрудников – 72 чел.)

Выполненные работы к концу 1940-х гг.

- Составлены эскизы экономических карт Азиатского Севера
- Экономическое обоснование перспектив деятельности ГУСМП на ближайшие 10 лет;
- Экономическое описание морей Советской Арктики;
- Экономическое обоснование сквозных и транзитных рейсов по СМП;
- Динамика и анализ себестоимости перевозок полярной авиации, технико-экономическое обоснование развития полярной авиации;
- Сбор данных по качеству жизни работников на Севере (совместно с Академией медицинских наук) для решения проблемы создания на местах постоянных кадров;
- Собраны исторические материалы и подготовлены главы будущей истории освоения Северного морского пути в советский период;
- Изучение особенностей строительства (в т.ч. быстрого возведения жилых жомов) в условиях вечной мерзлоты;
- 1948 г. подготовка доклада руководства ГУСМП «Итоги и перспективы деятельности Главсевморпути» и Генерального плана развития деятельности Главсевморпути (руководитель работ – И.Л. Фрейдин).

Выставка «Советская Арктика», 1949–1951 гг.

Размещалась
на ул.
Сретенка, д.
3/27 (храм
Успения
Пресвятой
Богородицы в
Печатниках,
памятник
архитектуры
XVII в.) до
декабря 1951 г.



Работы Московского филиала в 1950-х гг.

- О реконструкции порта Тикси и проблеме создания глубоководного пути для захода морских судов в реку Лену;
- Особенности строительства воздушных портов в Арктике;
- Об изменении теплового баланса Карского моря путём сооружения комплекса гидротехнических сооружений;
- Выпуск «Бюллетеня иностранной научно-технической информации по зарубежной Арктике» (1946–1957 гг.);
- Анализ организации проведения первого этапа арктической навигации 1946–1952 гг.
- Метод определения ледовитости трассы Севморпути;
- Метод планирования работы арктического флота на основе ледовитости трассы
- Транспортно-экономические связи районов Крайнего Севера с другими районами СССР и рационализация грузопотоков.

Изменения 1951 г.

Распоряжение Совета министров СССР от 21 сентября 1951 г. и приказ по ГУСМП от 3 октября 1951 г. установил новую структуру московского филиала:

- Отдел экономики Крайнего Севера (на данный отдел были возложены административно-финансовые функции по московским подразделениям АНИИ);
- Отдел полярной медицины;
- Научная технико-экономическая библиотека.

Переведён в Ленинград Отдел аэрофотосъёмки (ставший группой), закрыта выставка, Отдел службы льда и погоды и Гидрометслужба.

Изменения 1953 г.

В связи с переходом ГУСМП в ведение Министерства морского и речного флота установлена новая структура АНИИ и его филиала в Москве:

- Отдел экономики
- Отдел методических пособий и обработки метеорологических наблюдений (с секторами обработки метеорологических наблюдений полярных станций (с редакционной группой) и методических пособий (с группой научно-технической и экономической информации)).
- Численность сотрудников московских отделов определялась в 27 чел.

Изменения 1954–1955 гг.

- 1954 г. - в Москве было организовано Отделение экономики Арктики – филиалу АНИИ было передано Отделение экономики Крайнего Севера из состава Института экономики водного транспорта.

- Численность филиала возросла и составила 51 чел.

- Структура филиала – отделы: Административно-хозяйственный (5 чел.), Методических пособий и обработки наблюдений (26 чел.), Высокоширотной аэронавигации (7 чел.), Экономики Арктики (13 чел.).

- Руководитель московских отделов института А.И.Минеев (1955–1956 гг.) , С.Д. Лаппо (1957 г.).



1957–1958 гг.

- 1957 г.: в целях дальнейшего развития работы АНИИ и «приближения к практическим требованиям арктического флота и хозяйственных организаций» решено создать в Отделе гидрологических и ледовых прогнозов научно-оперативный сектор, ликвидировать Московский отдел научной информации и обработки наблюдений (руководитель – М.И. Зотин). Это произошло 1 февраля 1958 г.
- 1958 г. – принято решение о закрытии московских отделов.
- Филиал с 1958 г. именовался Отделением экономики Крайнего Севера ААНИИ в Москве (26 чел.)

Ликвидация филиала, 1960–1961 гг.

- В соответствии с приказом министра морского флота СССР В.Г. Бакаева № 177 от 25 июля 1960 г. о передаче в Союзморниипроект научно-исследовательских работ по экономике и перспективам развития Севморпути с 1 октября 1960 г. Отдел экономических исследований ААНИИ в Москве (10 сотрудников во главе с Б.Н. Копылковым) переводился в другую организацию
- На практике экономисты переведены в Ленинград в конце 1960 г.
- Геохимическая лаборатория в Москве (в АНИИ с 1954 г.) передана в Союзморниипроект Министерства морского флота в мае 1961 г.

СПАСИБО ЗА ВНИМАНИЕ!