

# МАЛОИЗВЕСТНЫЕ СТРАНИЦЫ ИСТОРИИ БОТАНИЧЕСКИХ ИССЛЕДОВАНИЙ В МУРМАНСКОЙ ОБЛАСТИ:

## ТРИ ФЛОРЫ И ДВА ЮБИЛЕЯ

Е. А. Боровичев<sup>1,3</sup>, М. Н. Кожин<sup>2,3</sup>, Н. Е. Королева<sup>3</sup>

<sup>1</sup>Институт проблем промышленной экологии Севера Кольского научного центра РАН,  
г. Апатиты, ea\_borovichev@mail.ru

<sup>2</sup>Московский государственный университет имени М.В. Ломоносова, г. Москва,  
flora012011@yandex.ru

<sup>3</sup>Полярно-альпийский ботанический сад-институт им. Н. А. Аврорина КНЦ РАН,  
г. Кировск, mnk\_umba@mail.ru

Санкт-Петербург  
2020

# 2020 – ГОД ДВУХСОТЛЕТИЯ ПЕРВОЙ ЭКСПЕДИЦИИ В МУРМАНСКУЮ ОБЛ. ПЕРВОГО АВТОРА ФЛОРЫ КОЛЬСКОГО ПОЛУОСТРОВА

**Август 1820 г.** – первая ботаническая поездка Я. Фелльмана (пастора церкви в финском селе Утсйоки) в Печенгскую Лапландию, в т.ч. на Айновы острова.

Основные экспедиции были проведены в 1926 и 1929 гг.

**В 1831** году он опубликовал первую флору Кольского полуострова на основе полевых наблюдений и гербария в Бюллетене Московского общества испытателей природы.



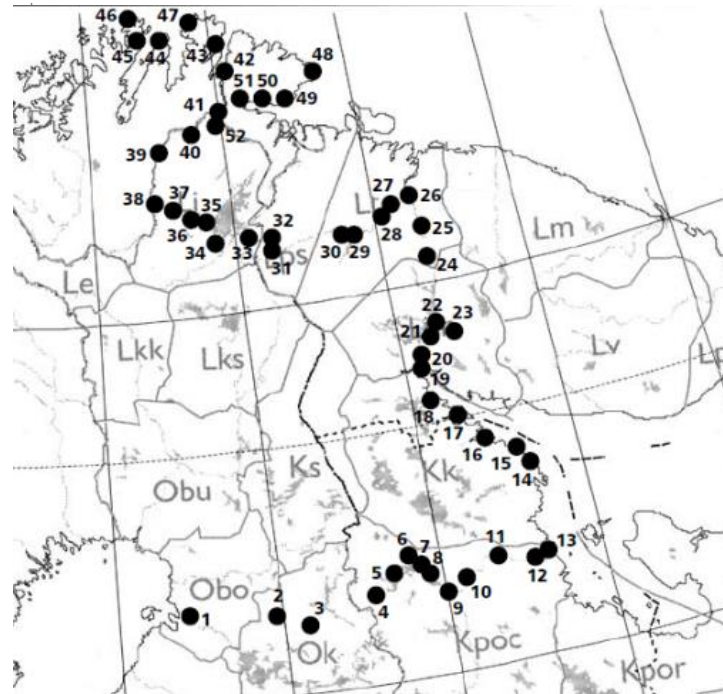
Якоб Фелльман  
1795–1875

## INDEX PLANTARUM PHANEROGAMARUM IN TERRITORIO KOLAËNSI, LECTARUM.

a Jacobo FELLMANN.

(sec. Syst. Linn. Ed. C. Sprengel.)

1. *Hippuris vulgaris*. In aquis frequens.
2. *Callitriche verna*. Ad Koddojaur; Sulkesjok, et alibi passim.
3. *C. autumnalis*. Ad flumen Kouda.
4. *Pinguicula vulgaris*. Locis uliginosis frequens. Var.  $\beta$  tenuior G. Wahlenb. Fl. Lapp. ad Knasakuba, Kuolle et Pollomjaur.
5. *P. alpina*, frequens.
6. *P. villosa*, ad Patsjoki, Lutto, Kandalax, Knasakuba, ad päludes in Sphagno.
7. *Veronica maritima*. Frequens.
8. *V. longifolia*. Ad fluvios frequens.
9. *V. alpina*. In regionibus alpinis frequens.
10. *V. serpyllifolia*. In pascuis prope pagos maris albi, ex. gr. ad Kouda et Keret.
11. *V. Chamaedrys*. Ad Keret.
12. *Salix hastata*. Passim.



# ПЕРВЫЕ КОМПЛЕКСНЫЕ ЭКСПЕДИЦИИ ЗООЛОГО-БОТАНИЧЕСКОГО ОБЩЕСТВА ФИНЛЯНДИИ В РУССКУЮ ЛАПЛАНДИЮ



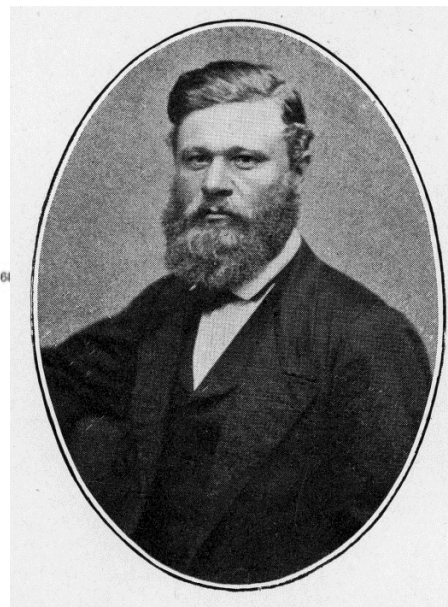
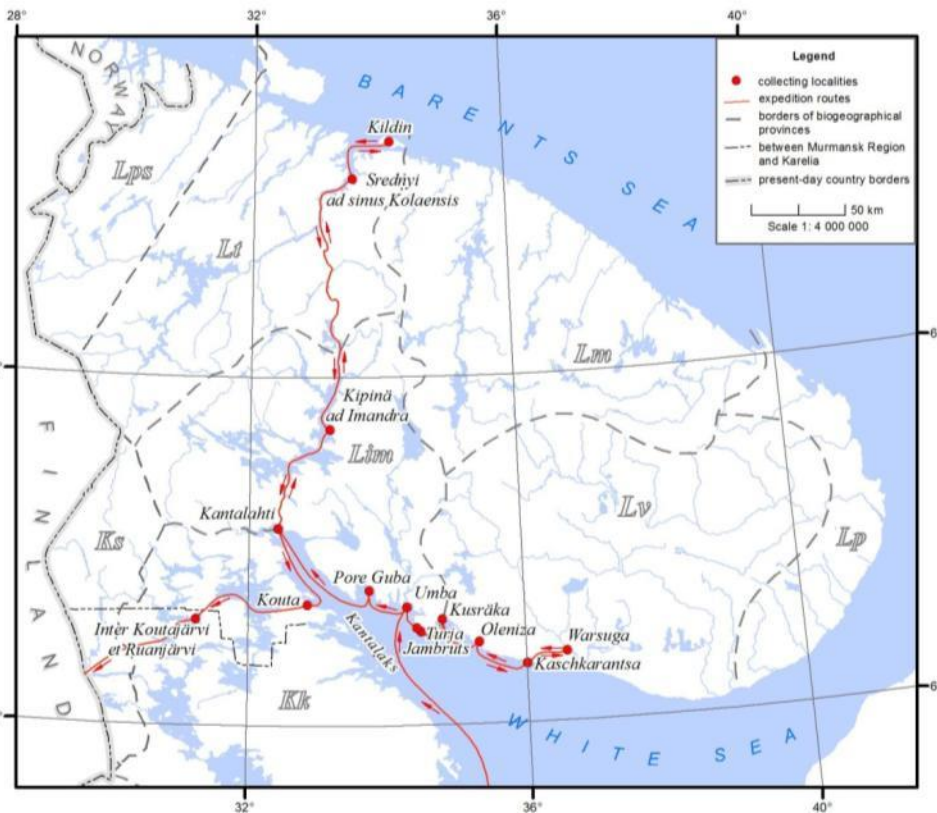
Организация экспедиции в Русскую Лапландию была активна поддержана Зоолого-ботаническим обществом Финляндии и Университетом города Хельсинки (Императорский Александровский (Гельсингфорский) университет).



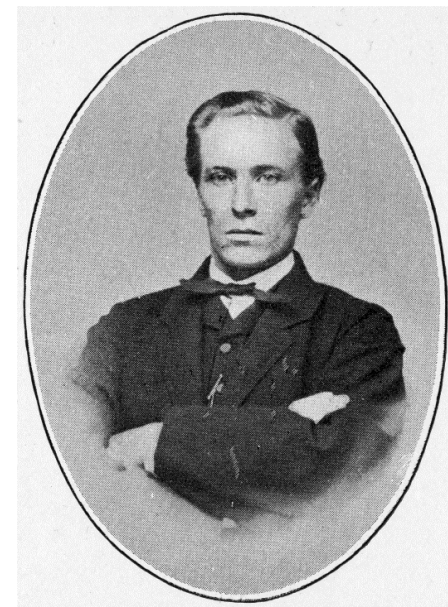
В. Нюландер  
1822-1899

Особую поддержку в организации экспедиции оказывал председатель этого общества известный лишенолог В. Нюландер.

## ПЕРВЫЙ ОТРЯД, 1861 г.



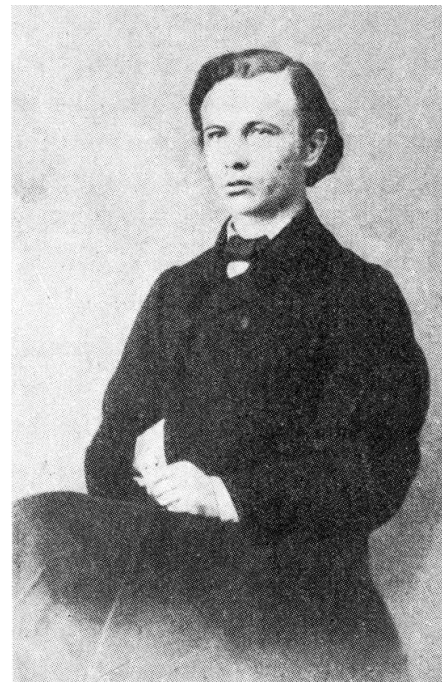
П.А. Карстен  
1834–1917



Н.И. Фелльман  
1841–1919

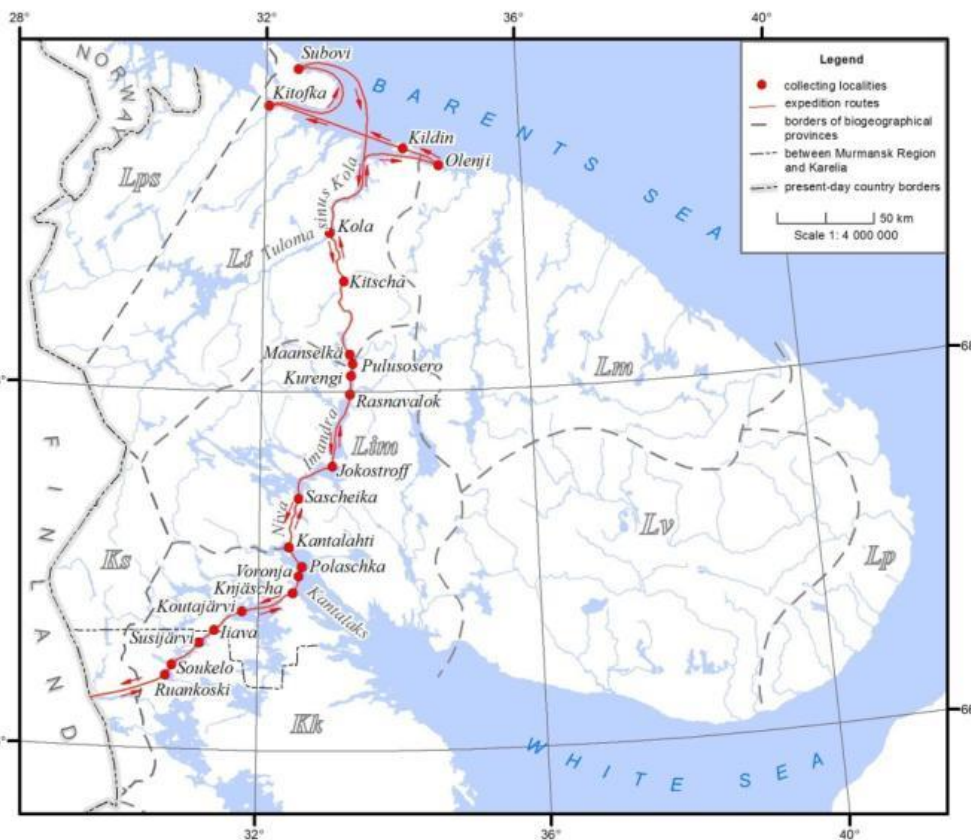
# ПЕРВЫЕ КОМПЛЕКСНЫЕ ЭКСПЕДИЦИИ ЗООЛОГО-БОТАНИЧЕСКОГО ОБЩЕСТВА ФИНЛЯНДИИ В РУССКУЮ ЛАПЛАНДИЮ

## ВТОРОЙ ОТРЯД, 1861 г.



Г. Селин  
1836–1862

Во время экспедиции 1861 года, помимо Русской Лапландии, Густав Селин обследовал Соловецкие острова и северную Карелию.



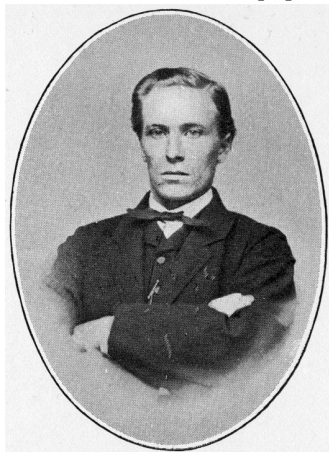
### Основные результаты обеих экспедиций 1861 г.:

### число новых видов для Русской Лапландии и Карелии по данным отчетов

	vascular plants	lichens	fungi	mosses	algae
Fellman	384	209	—	70	—
Karsten	350	65	360	75	—
Selin	302 + 203	67	6	11	10

# ПЕРВЫЕ КОМПЛЕКСНЫЕ ЭКСПЕДИЦИИ ЗООЛОГО-БОТАНИЧЕСКОГО ОБЩЕСТВА ФИНЛЯНДИИ В РУССКУЮ ЛАПЛАНДИЮ

## ЭКСПЕДИЦИЯ 1863 ГОДА



Н.И. Фелльман  
1841–1919



М.В.М. Бреннер  
1843–1930

# PLANTÆ VASCULARES

IN

## LAPPONIA ORIENTALI

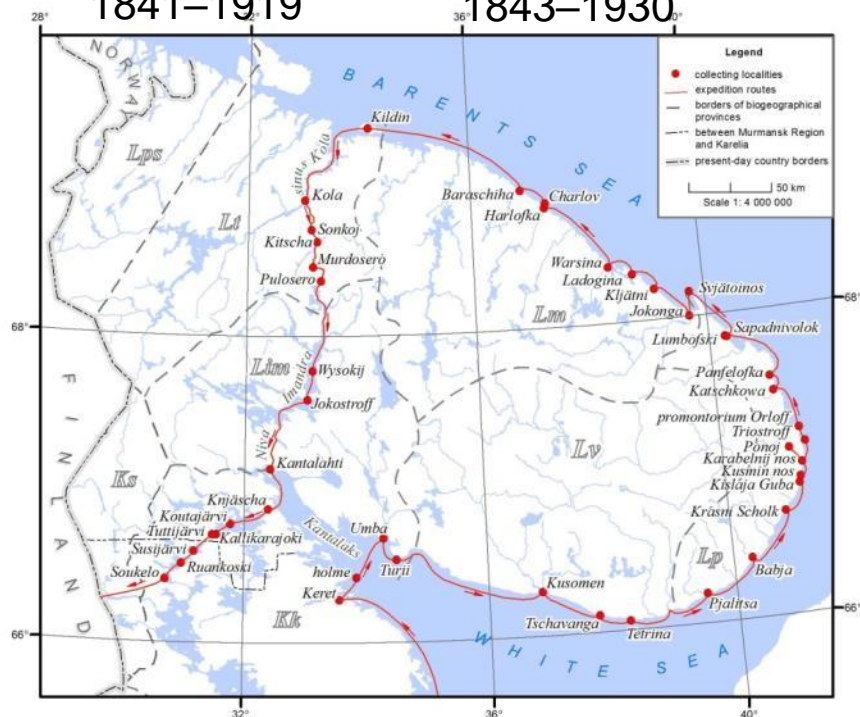
SPONTE NASCENTES.

OFFERT

N. I. FELLMAN.

*Cum mappa geographica.*

(E Notiser ur Sällskapet pro Fauna & Flora Fennica Förhandlingar,  
H. VIII, separatim descriptus.)



**Вторая флора Русской Лапландии  
содержала информацию о 517 видах  
сосудистых растений**

**HELSINGFORSIÆ,**

Ex officina heredum J. Simelii typographica,

1864 & 1869.

# 2020 – ГОД СТОЛЕТИЯ ПЕРВОЙ ЭКСПЕДИЦИИ А. Е. ФЕРСМАНА В МУРМАНСКУЮ ОБЛАСТЬ, ОТ КОТОРОЙ БЕРЕТ НАЧАЛО КОМПЛЕКСНОЕ ИССЛЕДОВАНИЕ КОЛЬСКОГО ПОЛУОСТРОВА

**4 июня 1920 г.** – специальная комиссия для ознакомления с районом Мурманской железной дороги и составления плана восстановления народного хозяйства региона.

**конец июня – август 1920 г.** – возвращение в Петроград А. Е. Ферсмана и организация первой научной экспедиции для изучения Хибин при поддержке Северной научно-промысловой экспедиции и Академии наук.

**29 августа 1920 г.** – А. Е. Ферсман вышел в свой первый маршрут в Хибин, ставший пионерным в систематических геологических исследованиях Академии наук СССР в районе Хибинских и Ловозерских тундр.



Александр Евгеньевич Ферсман  
1883-1945



*В пути от Петрограда до Хибин. Приготовление пищи.  
Слева направо: Б.М. Куплетский, Е.Е. Костылева, Э.М. Бонштедт, 1921 г.  
Научный архив ФИЦ КНЦ РАН*

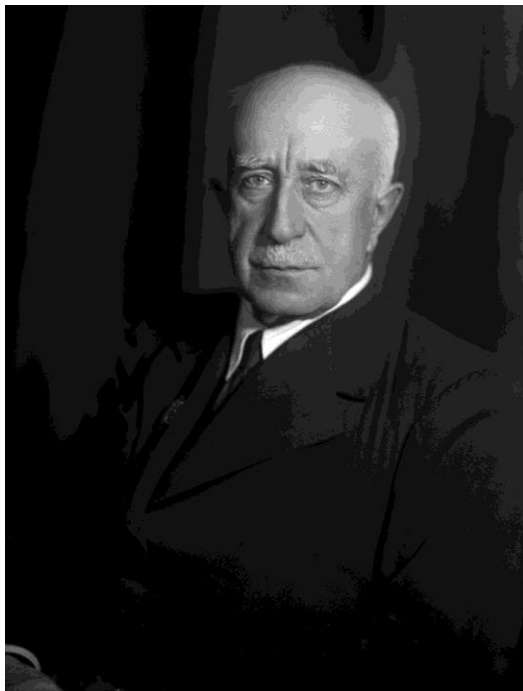
## 2020 – ГОД СТОЛЕТИЯ БОТАНИЧЕСКИХ ЭКСПЕДИЦИЙ НА КОЛЬСКИЙ П-ОВ

В 1920 г. Северная научно-промысловая экспедиция из семи экспедиций шесть были организованы на Кольский полуостров.

### ГЕОБОТАНИЧЕСКИЙ ОТРЯД

База: станция Имандра

Состав: Т. Н. Ануфриева, А.Т. Чечотт, Е. А. Бурынина, Е.Л. Ермилова



Владимир Николаевич Сукачев  
1880-1967

### ПОЧВЕННЫЙ ОТРЯД

База: станция Хибинь

Состав: О. И. Кузенева, Э. А. Маркус, О. П. Дасманова



Николай Иванович Прохоров  
1887-1929

## 2020 – ГОД СТОЛЕТИЯ БОТАНИЧЕСКИХ ЭКСПЕДИЦИЙ



Владимир Николаевич Сукачев  
1880-1967

«К вопросу о ближайших задачах изучения растительности Кольского полуострова», 1921 г.

**Авторы наметили переход от маршрутных наблюдений к стационарным**

Была высказана мысль о целесообразности создания в Хибинах постоянной ботанической станции



Николай Иванович Прохоров  
1887-1929

«К характеристике почвообразования на Кольском полуострове». 1921 г.

Была высказана идея об организации сельскохозяйственного опытного дела



## Ольга Иакинфовна Кузенева (Кузенева-Прохорова) (1887– 1978)



*Стебутовские курсы. Слева направо: О.Я. Корелева, Э. Е. Кондырева, М.А. Никитина, **О.И. Кузенева**, Е.А. Эндаурова (Буш). 1908 г.*



*О. И. Кузенева на маршруте в Уссурийской экспедиции (справа). 1926 г.*

3. <sup>195</sup> г. <sub>10-4496/59</sub>



Просьба гр. КУЗЕНОВОЙ подлежит удовлетворению, т.к. ПРОХОРОВА в живых нет, он реабилитирован посмертно.

Из материалов дела на ПРОХОРОВА видно, что на момент его ареста 2 октября 1929 г. гр. КУЗЕНОВА-ПРОХОРОВА О.И. являлась женой арестованного и в связи с последующим осуждением ПРОХОРОВА была, как член семьи, выслана из г. Ленинграда. К настоящему времени она тоже реабилитирована.

т.к. ПРОХОРОВ в живых нет, он реабилитирован посмертно.

Из материалов дела на ПРОХОРОВА видно, что на момент его ареста 2 октября 1929 г. гр. КУЗЕНОВА-ПРОХОРОВА О.И. являлась женой арестованного и в связи с последующим осуждением ПРОХОРОВА была, как член семьи, выслана из г. Ленинграда. К настоящему времени она тоже реабилитирована.

ПРИЛОЖЕНИЕ: на 2-х листах.

СТ. ПОМ. ПРОКУРОРА г. ЛЕНИНГРАДА  
ПО НАДЗОРУ ЗА СЛЕДСТВИЕМ В ОРГАНАХ  
ГОСБЕЗОПАСНОСТИ

*Сидоров*  
РОСНИН

р. в.

**Был арестован во время экспедиции в Туркестане 30 августа 1929, обвинён в утере топографических карт и расстрелян.**

**О.И. Кузенева стала организатором и вдохновителем создания 5-томной «Флоры Мурманской области» (1953, 1954, 1956, 1959, 1966).**

**Обработки таксонов, сделанные Кузеновой, были оценены очень высоко, а само издание «Флоры Мурманской области» было признано одной из лучших работ по региональной флоре СССР.**



**Всего в пять выпусков «Флоры Мурманской области» вошло 1162 вида. Из них 106 видов были описаны как новые для науки.**



*О.И. Кузенева, 1950-е гг. Из архива  
ПАБСИ КНЦ РАН*



*О.И. Кузенева, март 1968 г. Из архива ПАБСИ  
КНЦ РАН*



*О.И. Кузенева, 1940-е гг.*



А.П. Семко, Т. Зенина, В.В. Крючков, Р.Н. Шляков, **О.И. Кузенева**, Н.З. Семенова-Тянь-Шанская, Л.К. Пономарева. 1960 год. Из архива ПАБСИ КНЦ РАН



***Н. З. Семенова-Тянь-Шанская, 1952  
г. Из архива ПАБСИ КНЦ РАН***

1903 – родилась Неонила Зеноновна Мышинская;

1924 – окончила Школу живописи и ваяния, получила диплом художника;

1925 – окончила биологическое отделение физико-математического факультета Ленинградского государственного университета;

1925–1941 – учитель биологии в средней школе г. Ленинграда, параллельно работа художником-биологом в ВИРе, БИНе и государственных издательствах;

1941 – в эвакуации в Сталинграде;

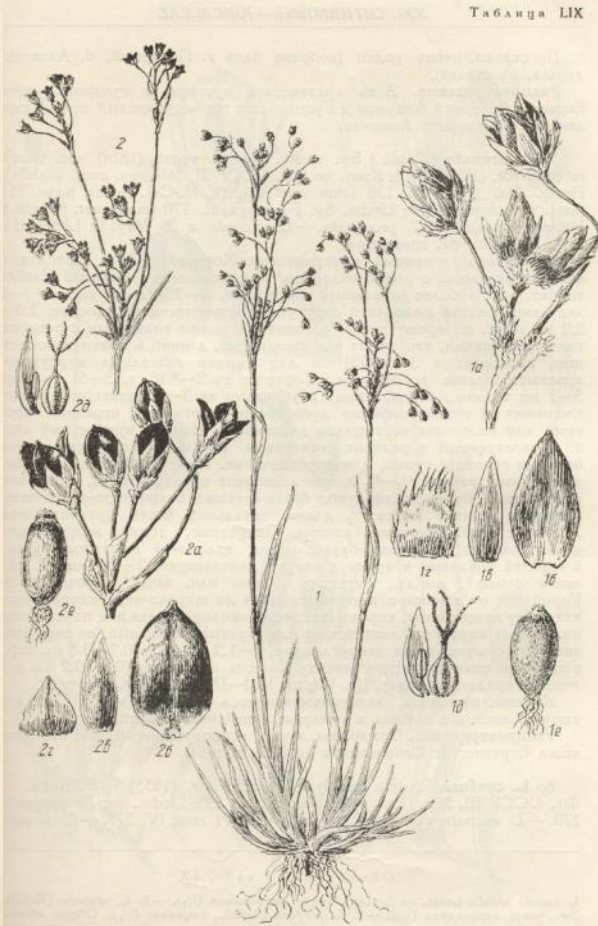
1942–1944 – в эвакуации в Казане;

1944–1947 – учитель биологии в средней школе г. Ленинграда;

1947–1948 – работа научным иллюстратором в БИН АН СССР;

1948–1960 – работа младшим научным сотрудником в ПАБС;

1960 – умерла в г. Ленинград.

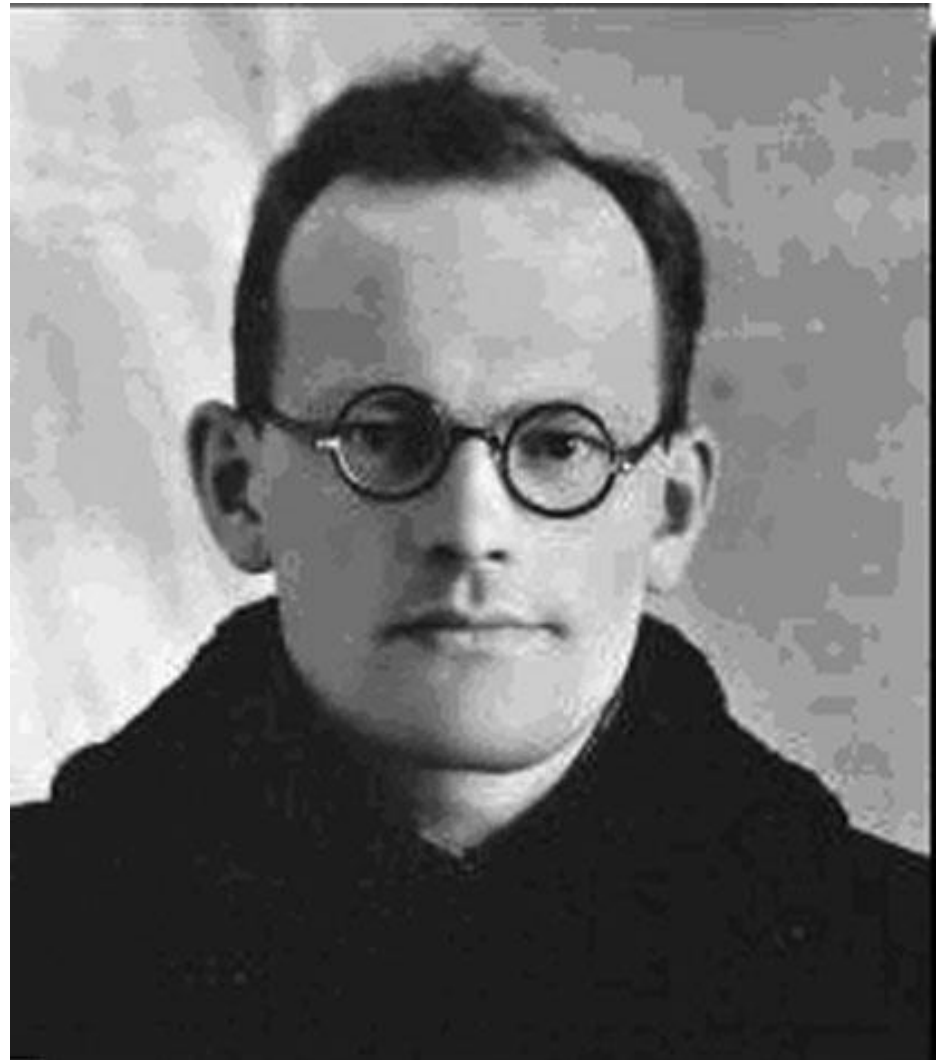


**Н. З. Семенова-Тянь-Шанская обработала семейства лилейные, маревые, маковые, дымянковые, хвостниковые, кизиловые, лобелиевые, вахтовые и ворсянковые. Подготовила около 3000 рисунков для пятитомного издания Флоры Мурманской области.**

**ПЕРВЫЕ ИССЛЕДОВАТЕЛИ-БОТАНИКИ, ОРГАНИЗАТОРЫ ПАБСИ**



*Сергей Сергеевич Ганешин  
(1879–1930)*



*Николай Александрович Аврорин  
(1906 — 1991)*





С. С. Ганешин в Хибинах, в палаточном лагере во время экспедиции в 1930 г.

Ботанический отряд в районе Цирк Ганешина, горы Вудъявчорр, Хибинской горной станции АН СССР, 1930 г. С. С. Ганешин (второй слева во втором ряду), в панораме — А. А. Корчагин, женщина в центре О. Ф. Гаазе или К. А. Рассадин, в берете слева — М. В. Корчагина.



A wide-angle photograph of a mountain valley. In the foreground, a calm river flows through the center, its surface acting as a perfect mirror for the sky and the surrounding mountains. The sky is filled with soft, white clouds, and the mountains are covered in lush green vegetation. The overall scene is peaceful and majestic.

СПАСИБО ЗА ВНИМАНИЕ

Исследование М. Н. Кожина выполнено в  
рамках гранта РФФ 19-77-00025.